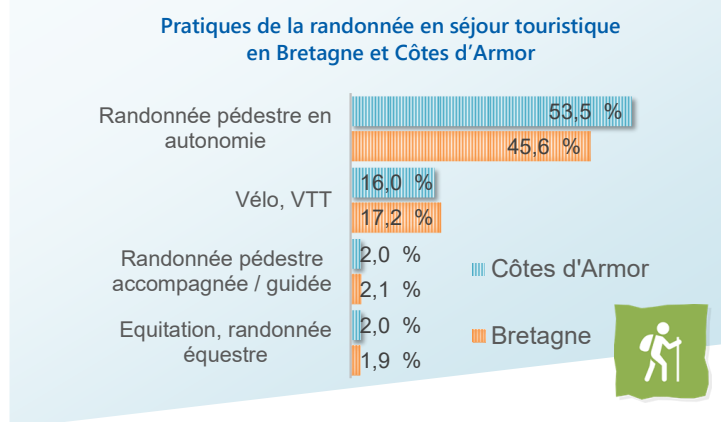


LA PRATIQUE DE LA RANDONNÉE EN SÉJOUR TOURISTIQUE

62 % des Européens¹ se promènent lors de leur séjour touristique (2^{ème} activité), la randonnée pédestre représente 23 % et 10 % pour le vélo/VTT.

En Côtes d'Armor, la **promenade-balade est pratiquée par 93 % des touristes en séjour²**, parmi les activités sportives on retrouve tout d'abord la randonnée pédestre en autonomie avec 53 % des touristes (contre 46 % pour la Bretagne), devant le vélo/VTT pour 16 %. La randonnée pédestre accompagnée et l'équitation représentent chacun 2 % des touristes.

Les grands sites naturels des Côtes d'Armor attirent de nombreux promeneurs et randonneurs : plus de 650 000 passages au Cap Fréhel et sur le Sentier des douaniers de Ploumanac'h, 600 000 visites au Cap d'Erquy, plus de 350 000 à l'Île de Bréhat et plus de 200 000 à la Vallée des Saints et l'Abbaye de Beauport.

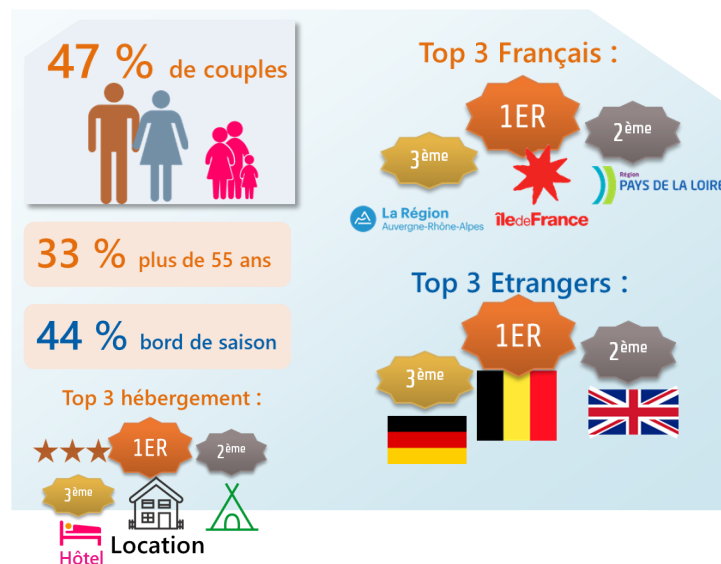


LES TOURISTES PRATIQUANT LA RANDONNÉE PÉDESTRE EN CÔTES D'ARMOR - REFLET

1,7 million de touristes pratiquent chaque année la **randonnée pédestre** lors de leur séjour touristique en Côtes d'Armor, ils génèrent une consommation touristique de 500 millions d'€.

Profil type des pratiquants :

- ⇒ 85 % de Français (Parisiens, Pays de la Loire...)
- ⇒ 15 % d'Etrangers (Belges, Anglais, Allemands)
- ⇒ **En couple (47 %)** devant les familles (39 %)
- ⇒ **1/3 de plus de 55 ans**
- ⇒ Venant en **bord de saison (44 %)**, et l'été (36 %)
- ⇒ Pour 76 % sur le littoral
- ⇒ **63 % en hébergement marchand** (locatif, camping, hôtel), privilégiant les hébergements de **niveau 3 étoiles**

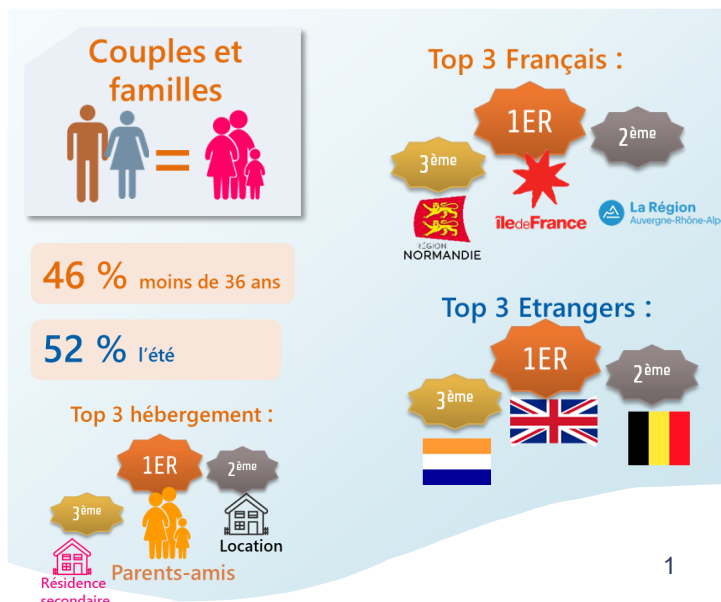


LES TOURISTES PRATIQUANT LA RANDONNÉE VÉLO/VTT EN CÔTES D'ARMOR - REFLET

Plus de 600 000 touristes pratiquent chaque année le **vélo/VTT** lors de leur séjour touristique en Côtes d'Armor, ils génèrent une consommation touristique de plus de 170 millions d'€.

Profil type des pratiquants :

- ⇒ 85 % de Français (Île-de-France, Rhône-Alpes, Normandie)
- ⇒ 15 % d'Etrangers (Anglais, Belges, Néerlandais)
- ⇒ Autant de couples que de familles
- ⇒ **46 % de moins de 36 ans**
- ⇒ Venant **d'abord l'été (52 %)**
- ⇒ Pour 76 % sur le littoral
- ⇒ Chez les **parents-amis** puis en location
- ⇒ Venant pour **16 % en camping-car**



LES VÉLOROUTES ET VOIES VERTES EN BRETAGNE ET LES AUTRES RÉGIONS FRANÇAISES

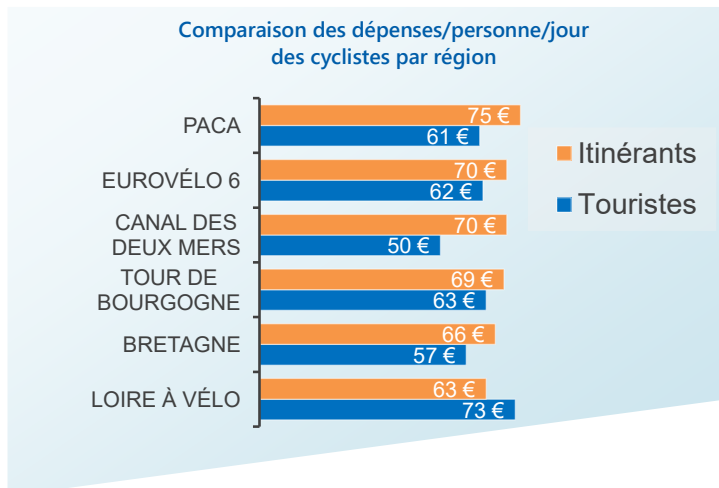
La région Bretagne et les départements maillent le territoire de 8 grands itinéraires multi-randonnées interconnectés les uns aux autres, sécurisés et balisés, plus de 2 000 km ont été aménagés.

Des études, réalisées en 2013 puis en 2018, ont permis d'estimer la fréquentation et les retombées économiques des Véloroutes, Voies Vertes de Bretagne et son évolution sur les 5 dernières années.

En 2018 plus de 5 millions de sorties pédestres et à vélo ont été effectuées en Bretagne, soit une progression de 21 % en 5 ans.

Minoritaires (27 %), les cyclistes ont le plus fortement progressé (+ 41 %). Notamment les touristes à vélo qui dépensent **57 € /personne/jour (66 € pour les itinérants)**, c'est bien supérieur à l'ensemble des touristes qui fréquentent la région (47 €).

Pour autant, comparé aux autres grands itinéraires de Véloroutes et Voies Vertes en France, les dépenses des touristes en séjour en Bretagne sont en-dessous de la moyenne des autres itinéraires.



LE POIDS DES VÉLOROUTES ET VOIES VERTES³ EN CÔTES D'ARMOR

Les 545 km d'itinéraires étudiés en Côtes d'Armor étaient fréquentés, en 2018, par **1,7 million d'usagers (1,3 M de pédestres et 382 000 cyclistes)** générant **8 millions d'€ de retombées économiques** globales annuelles, soit 14 700 € de retombées économiques directes par km (+ 7 % entre 2016 et 2017).

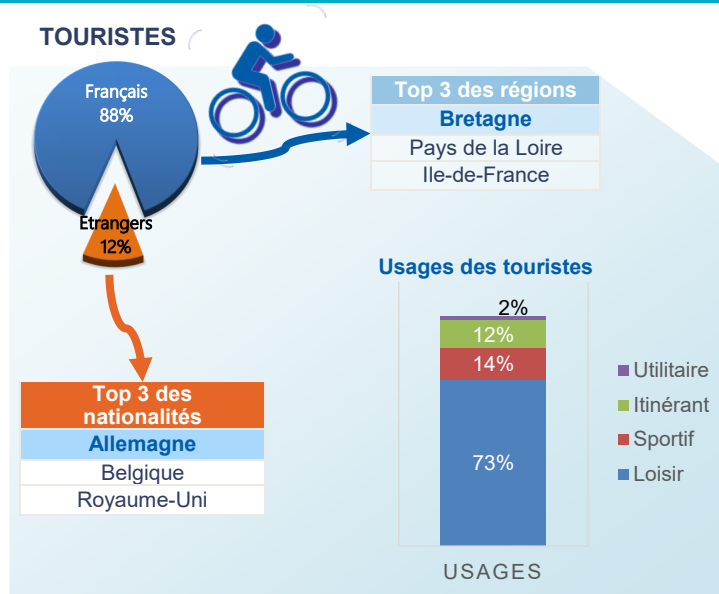
EXCURSIONNISTES (89 % des usagers) :

Ce sont surtout des couples, piétons (95 %), qui réalisent avant tout des randonnées de loisir en aller-retour et viennent des Côtes d'Armor (68 %) et d'Ille et Vilaine (28 %).

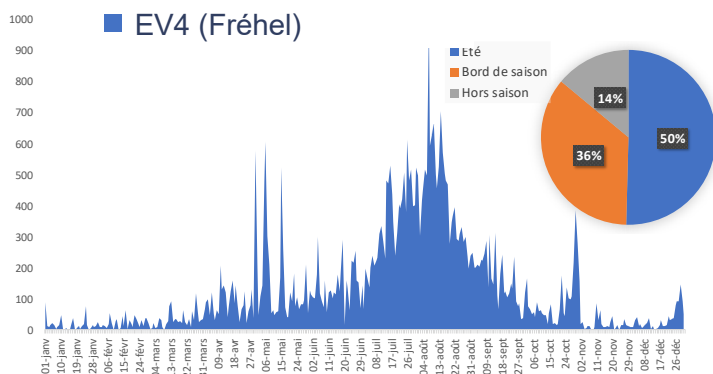
TOURISTES (11 % des usagers) :

Ce sont des familles ou couples, usagers vélo (63 %), Français (88 %) et de proximité (Bretagne, Pays de la Loire). Les touristes pratiquent surtout le vélo loisirs, et 12 % d'itinérants, pour des séjours d'une semaine (33 %) ou courts (22 %), en camping (tente), camping-car ou location. La possibilité de randonner était importante dans le choix de leur destination (82 %).

Ils sont globalement satisfaits des itinéraires (3,4/4), les points d'insatisfaction concernent les services : transport de bagage, location de vélo, recharge VAE et points d'eau.

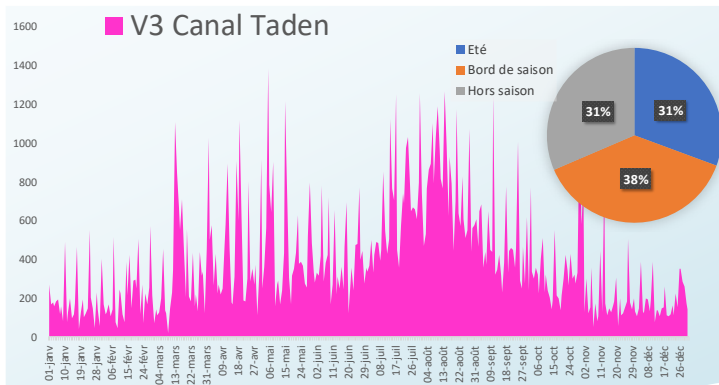


LA SAISONNALITÉ DE FRÉQUENTATION DES VÉLOROUTES ET VOIES VERTES EN CÔTES D'ARMOR - 2018



L'**EV4**, itinéraire littoral, très fréquenté par les touristes, a une fréquentation qui suit la saisonnalité de l'activité touristique. Il **concentre 50 % de sa fréquentation en été à Fréhel**, la saison estivale (avril à septembre) **cumule 86 % des passages**.

Par contre à Plérin, secteur urbain, la fréquentation est nivelée sur la saison (usage local de loisirs et domicile-travail...).



La **V2-V3** (portion d'itinéraire entre St-Malo et Dinan) est **l'itinéraire le plus fréquenté du Nord Bretagne**. Il bénéficie à la fois d'un fort usage local nivelé dans l'année (loisirs de proximité, excursionnisme...) et d'un usage touristique plus saisonnier.

Ainsi, à **Taden**, de nombreuses journées de **bord de saison** (printemps et septembre) **sont plus fréquentées que l'été**.

LES VÉLOROUTES ET VOIES VERTES EN CÔTES D'ARMOR - 2018

Véloroutes - voies vertes

- EV1 La Vélodyssée
- V2_Rennes_StMalo
- V3_StMalo_Rhuys
- EV4
- V6-Carhaix_St-Meen
- V7_Roscoff_Concarneau
- V8_St-Brieuc_Hennebont
- Compteurs

Fréquentation éco-compteurs



Passage vélo à l'année dans les 2 sens (une même personne peut être comptabilisée 2 fois dans le cas d'un aller-retour)

Sources : Eco-visio
Conseil Départemental 22
CRT Bretagne



ÉVOLUTION 2014-2018 DES ITINÉRAIRES : UNE BONNE ANNÉE FRÉQUENTATION 2018

Plus de **288 000 passages vélo** (dans les 2 sens) en 2018 sur les véloroutes et Voies Vertes du Département. Avec un **recul sur le printemps** (avril, juin) compensé par une bonne fin d'été et un mois de septembre en forte progression (météo très ensoleillée).

Les itinéraires V2-V3 et EV4 sont les plus fréquentés des Côtes d'Armor et ils continuent de progresser. La Vélodyssée qui passe par Caurel et Glomel progresse également en 2018 tout comme sur la V8². Par contre, la V6 enregistre une baisse de fréquentation en 2018, à l'image du compteur de Plémet.

Voie - compteur principal	Passages vélo (annuel/2 sens)	Evolution 2018/2017	Evolution 2018/2014
V2 (Calorguen) ¹	38 950 ¹	ND ¹	ND ¹
V2-V3 (Taden)	64 265	+ 13 %	+ 19 %
EV4 (Plérin)	17 154	+ 5,4 %	+ 7,6 %
V6 (Plémet)	8 796	- 1,3 %	- 1,5 %
V8 (Merléac) ²	7 595 ²	+ 56 % ²	+ 143 % ²
EV1 (Glomel)	15 472	+ 9 %	+ 13 %

ANALYSE DES ITINÉRAIRES - ÉTUDE VÉLOROUTES-VOIES VERTES - ÉTUDE 2018³

EV1 - Vélodyssée - Roscoff-Hendaye - 44 km en Côtes d'Armor

23 % de touristes dont 19 % d'étrangers, en couple ou famille. Résidant d'abord en camping-car, camping et chambre d'hôtes. 35 % de randonnée vélo dont 15 % d'itinérants. Une **retombée économique directe de 6,7 M d'€** et un taux de satisfaction de 3,3/4.

V2-V3 - Dinard - Evran - 43 km en Côtes d'Armor

92 % d'excursionnistes et 8 % de touristes. Usagers surtout en famille et couple, pratiquant de la randonnée pédestre (74 %), pour du loisirs en parcours aller-retour. Une **retombée économique de 2,5 M d'€** et un **taux de satisfaction de 3,4/4**.

V2- Saint-Malo - Sarzeau - 29 km en Côtes d'Armor

Principalement des excursionnistes (97 %) en randonnée pédestre ou vélo loisir (pour 2 h ou une demi-journée). Touristes français (94 %) en court séjour résidant en camping (tente et location) et camping-car.

EV4 - La Vélomaritime - 260 km en Côtes d'Armor

21 % de touristes dont 18 % d'étrangers (Belges et Anglais). Résidant surtout en camping-cars, campings et locations. Une pratique majoritaire de randonnée pédestre de 1 à 2h. 10 % de vélos en itinérance. Une **retombée économique de 12,6 M d'€** et un taux de satisfaction de 3,3/4.

V6 - Camaret - Vitré (voie ferrée) - 120 km en Côtes d'Armor

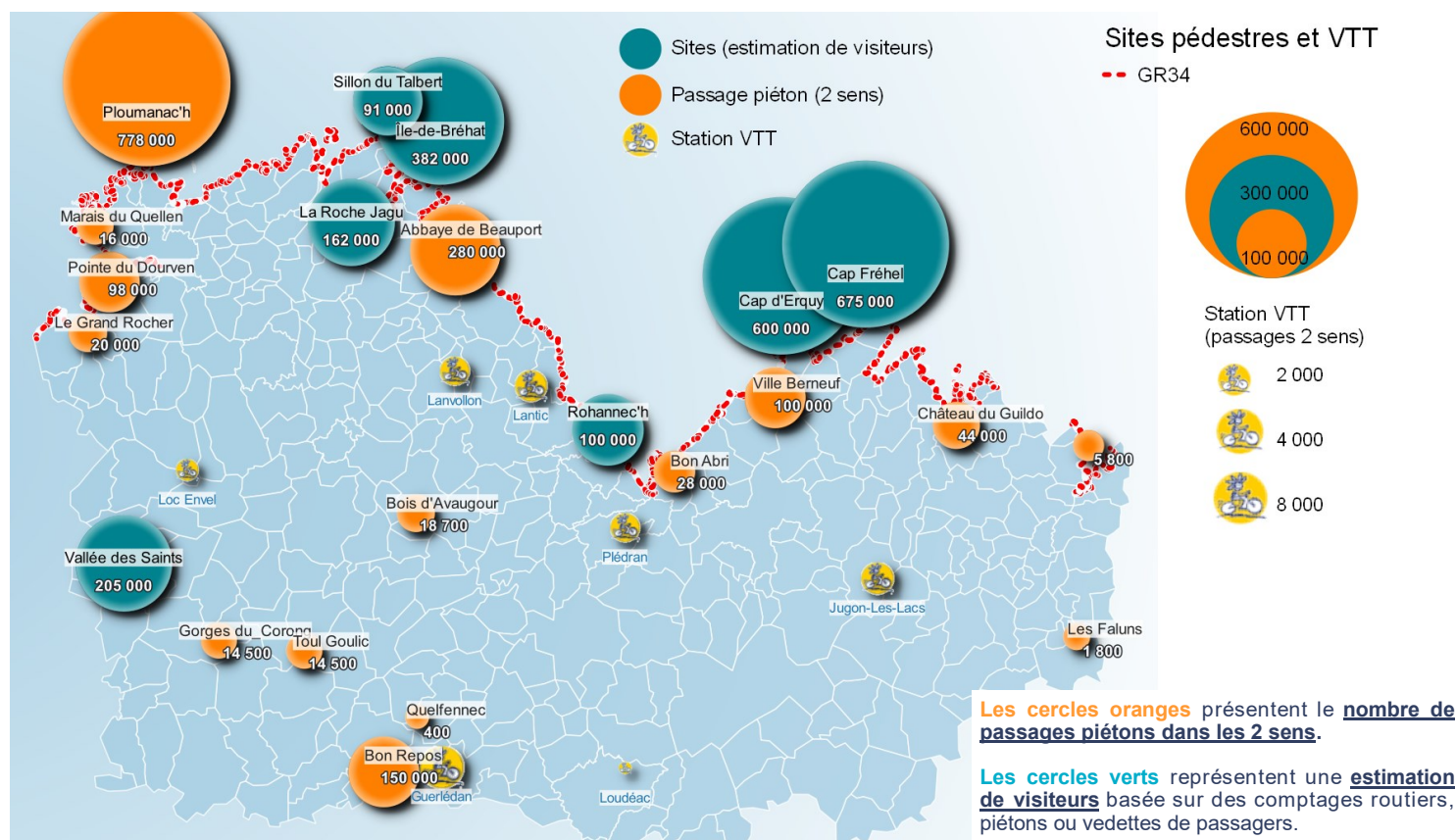
Surtout des excursionnistes en randonnée pédestre ou vélo loisir de courte durée (1 à 2 h), en parcours aller-retour (74 %). 25 % de touristes pour des séjours d'une semaine. Une **retombée économique de 2,8 M d'€** et un **taux de satisfaction de 3,2/4**.

V8 - Saint-Brieuc - Lorient (Rigole d'Hilvern)- 95 km Côtes d'Armor

Principalement des excursionnistes (91 %) à pied (80 %) en en vélo loisirs pour des randonnées courtes (1 à 2 h). Touristes chez la famille ou en camping-car pour des séjours d'une semaine. Une **retombée économique d'1 M d'€** et un **taux de satisfaction plus faible** que les autres itinéraires de 3,0/4.

1 - Passages 2017 (problème de réception GSM en été 2018)
2 - Déplacement de Saint-Caradec à Merléac en janvier 2018
3 - Enquête Véloroutes, Voies Vertes en Bretagne - Etude 2018

LES SITES NATURELS, LA RANDONNÉE PÉDESTRE - STATIONS VTT EN CÔTES D'ARMOR



Sources : Ecovisio - Conseil Départemental des Côtes d'Armor, CRT Bretagne, RNR Sillon de Talbert, Conservatoire du Littoral

ÉVOLUTION 2017 - 2018 : PROGRESSION SUR LE LITTORAL ET RECUIL DANS L'INTÉRIEUR

Progression pour les compteurs le long du GR34

Un cumul de 3,2 millions de passages (compteurs piétons et estimations de visites) le long du GR34 avec une hausse globale de 4 % sur l'ensemble de l'année 2018.

Une progression de fréquentation au Cap d'Erquy, sentier des douaniers de Ploumanac'h et les sites du Trégor (Plestin-les-Grèves...). Une stabilité sur le Cap Fréhel, l'Abbaye de Beauport, le Sillon du Talbert. Et plutôt une baisse pour le Château du Guildo et l'Ile de Bréhat malgré une très bonne fréquentation sur les mois de mai, août et septembre.

Un retrait de 3 % dans les autres sites intérieurs

640 000 passages dans les sites naturels et patrimoniaux de l'intérieur du département. Une hausse pour la Vallée des Saints qui, pour ses 10 ans a passé un nouveau cap en terme de fréquentation. Une stabilité pour le parc du Domaine de la Roche Jagu et une légère baisse pour la plupart des autres sites de l'intérieur

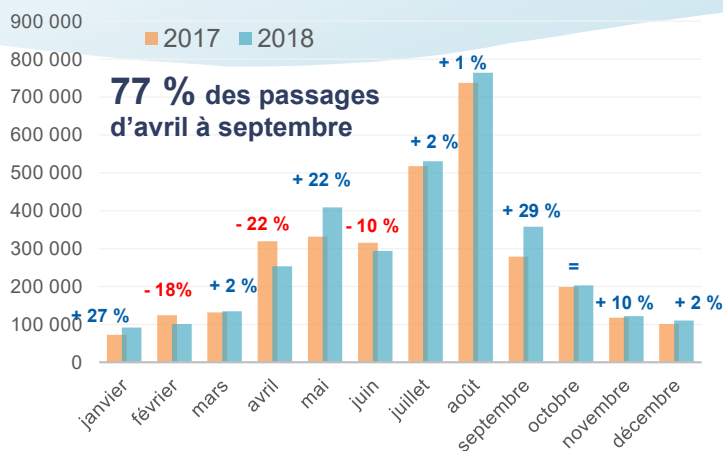
Une baisse de 10 % pour les stations VTT

Les stations VTT des Côtes d'Armor cumulent 22 500 passages (2 sens) à l'année, on note une baisse de 10 % par rapport à 2017. Le recul, qui est identifié sur l'ensemble des stations VTT, est plus marqué pour les stations de Belle-Isle en Terre, Lantic et Piédran.

Type	Passages (2 sens)	Evolution 2018/2017
Littoral	3,2 millions	+ 4 %
Sites intérieurs	640 000	- 3 %
Stations VTT	22 500	- 10 %



Evolution 2018/2017



Les informations présentées dans cette note proviennent des dispositifs d'observation du tourisme (MORGOAT, éco-compteurs...) de Côtes d'Armor Destination en partenariat avec le Conseil Départemental des Côtes d'Armor et le Pôle Observatoire & Prospective du CRT Bretagne.

Côtes d'Armor le Département



Édité le 29 octobre 2019

Côtes d'Armor Destination
 7 rue Saint Benoît
 22000 Saint Brieuc
 Tél. : 02 96 58 06 58
 Site : www.cad22.com