



Les tendances démographiques en Bretagne et en Côtes d'Armor

(Insee, données RP 2017 - Janvier 2020)

Recensement de la population 2017 en Bretagne et en Côtes d'Armor

Précisions statistiques et méthodologiques :

Le recensement de population repose désormais sur une collecte annuelle d'informations et concerne successivement tous les territoires communaux au cours de cycles de cinq ans. **Les premiers résultats officiels, diffusés en janvier 2017 par l'INSEE, portent sur la « population légale 2014 »,** somme de la « population municipale » et de la « population comptée à part »¹. **D'autres statistiques complémentaires seront publiées à partir du mois de juillet 2017** et permettront d'analyser plus en détail l'évolution et les caractéristiques des habitants de Bretagne et des Côtes d'Armor.

Les définitions des différentes populations légales ont évolué par rapport à celles utilisées lors du recensement de 1999 (Cf. en annexe les concepts de « populations » en 2006 et 1999). Depuis 2004, les notions de « population municipale » et de « population sans double compte » (SDC) se sont rapprochées et sont désormais quasiment identiques.

La principale différence réside dans le fait que les personnes majeures, résidant dans une communauté (établissement, caserne, résidence, foyer logement...), font partie de la population municipale de la commune sur laquelle est implantée la communauté, que ces personnes possèdent ou non une résidence dans une autre commune. Auparavant, certaines catégories de personnes, ayant un domicile hors de la commune, faisaient partie de la population municipale dudit domicile.

D'autre part, tout élève ou étudiant majeur fait dorénavant partie de la population municipale de la commune où il réside. Auparavant, les étudiants de 18 à 25 ans, résidant dans la commune, mais ailleurs qu'en cité universitaire ou foyer étudiant, étaient rattachés à leur commune de recensement. A l'inverse, les étudiants mineurs ne sont plus comptabilisés dans la population municipale de leur commune de résidence mais dans celle du domicile de leurs parents.

Ainsi, en Bretagne, la population totale au 1^{er} janvier 2017 était de 3,4 millions d'habitants (populations « municipale » + « comptée à part »). Les Côtes d'Armor, avec 617 107 habitants, représentaient 18,1 % de la population bretonne, derrière le Morbihan (771 911 hab., 23 %), le Finistère (933 992 hab., 27 %) et l'Ille-et-Vilaine département breton le plus peuplé (1,08 million hab., 32 %). Par rapport à 2012, la population totale du département a progressé dans une proportion plus faible que celle de la Bretagne (0,2 % contre 1,5 %). Cependant, afin d'analyser de manière pertinente et rigoureuse l'évolution de la population, **la présente étude fait référence non pas à la population totale mais aux populations municipales 2012 et 2017 comparées à celle de 2007.**

NB : Vous pouvez retrouver les données détaillées du recensement de population 2017 ainsi que différentes traductions cartographiques et analyses sur www.armorstat.com, rubriques « Statistiques territoriales » et « Atlas des Côtes d'Armor ».

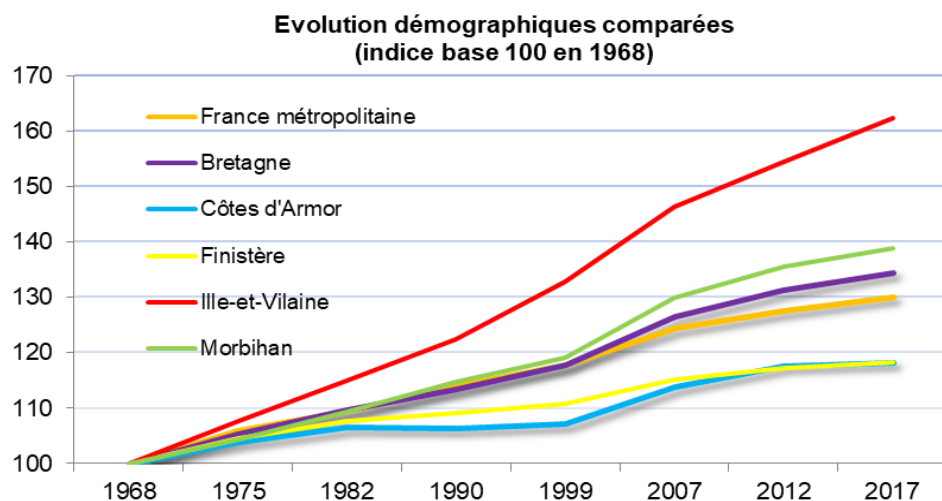
¹ Note de l'INSEE : **Les enquêtes de recensement étant réparties sur cinq années, il est recommandé de calculer des évolutions sur des périodes d'intervalle de 5 ans.** Ainsi, il est possible de comparer les derniers résultats 2017 avec ceux de 2012, ceux de 2012 avec 2007. Pour les autres millésimes de 2006 à 2010, la référence privilégiée est la population de 1999.

La région Bretagne et les quatre départements bretons

La Bretagne comptait plus de 3,3 millions d'habitants au 1^{er} janvier 2020 (population légale 2017), **chiffre en hausse de 6,4 % (+0,62 % par an) par rapport à 2007** (+198 616 hab.) et de 2,5 % (+0,50 % par an) par rapport à 2012 (+81 807 hab.). Ces valeurs sont supérieures à celles constatées en France métropolitaine (+4,6 % et +2,0 %).

Pour autant, et par rapport à la période antérieure, **les taux de progression annuels de population entre 2012 et 2017 sont en baisse dans tous les départements et témoignent d'un léger ralentissement de la dynamique démographique bretonne** au cours des dernières années. Globalement, le taux moyen annuel d'augmentation de la population bretonne est passé de +0,74 % (2007-2012) à +0,50 % (2012-2017).

Territoires	Population municipale 2007	Population municipale 2012	Population municipale 2017	Evolutions en %					
				2007-2012		2012-2017		2007-2017	
				Période	Annuel	Période	Annuel	Période	Annuel
Côtes d'Armor	576 049	595 531	598 814	3,4%	0,67%	0,6%	0,11%	4,0%	0,39%
Finistère	885 906	901 293	909 028	1,7%	0,34%	0,9%	0,17%	2,6%	0,26%
Ille-et-Vilaine	955 846	1 007 901	1 060 199	5,4%	1,07%	5,2%	1,02%	10,9%	1,04%
Morbihan	702 487	732 372	750 863	4,3%	0,84%	2,5%	0,50%	6,9%	0,67%
Bretagne	3 120 288	3 237 097	3 318 904	3,7%	0,74%	2,5%	0,50%	6,4%	0,62%
France métropolitaine	61 795 238	63 375 971	64 639 133	2,6%	0,51%	2,0%	0,40%	4,6%	0,45%



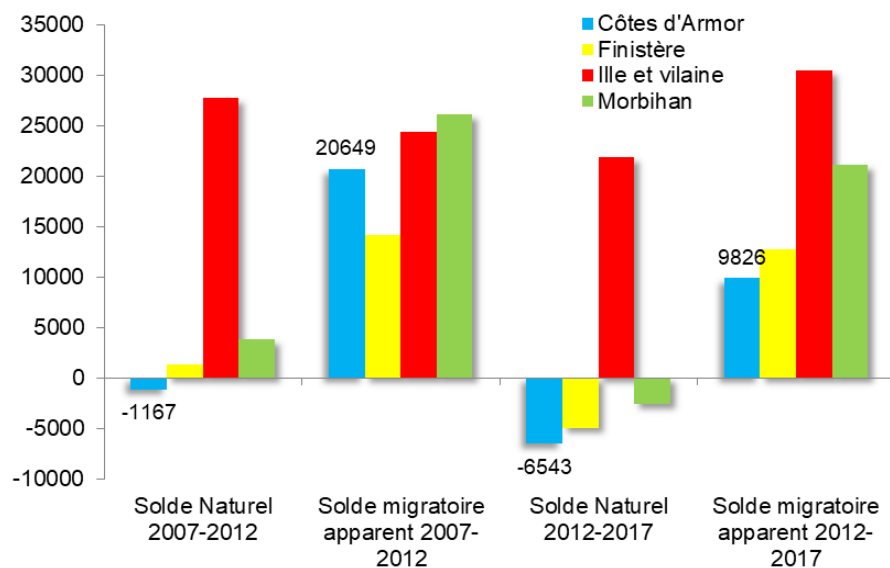
Au sein de l'espace régional, les quatre départements restent animés par des dynamiques démographiques différentes. Depuis 2007, la forte croissance de la population bretonne a résulté principalement des dynamiques démographiques à l'œuvre en Ille-et-Vilaine et Morbihan, plus fortes que celles qui ont animé les deux autres départements.

Avec 598.814 habitants, les Côtes d'Armor, département le moins peuplé de Bretagne, se positionne depuis les années 50 derrière le Morbihan (750 863 hab.). Le Finistère (909.028 habitants) est devancé depuis le recensement de 1999 par l'Ille-et-Vilaine qui a franchi la barre symbolique du million d'habitants (1 060 199 hab.) et de conforter ainsi son statut de département breton le plus peuplé. De même, **les densités de population varient très sensiblement d'un département à l'autre** : supérieures à la moyenne bretonne (122) et nationale (119) en Ille-et-Vilaine (156 hab. / km²) et en Finistère (135), elles sont inférieures en Morbihan (110) et Côtes d'Armor (87).

Le solde migratoire est le principal moteur de la forte poussée démographique en Bretagne. Il représente à lui seul 80% de l'augmentation de population intervenue entre 2007 et 2017 (SM : +159 309, SN : +39 307). Le contexte particulier de l'Ille-et-Vilaine s'explique par le cumul de soldes naturels et migratoires très élevés et quasi équivalents.

Dans les trois autres départements, l'essentiel, voire la totalité du gain démographique, est généré par le solde migratoire. Ceci vaut en particulier en Côtes d'Armor, seul département dont le solde naturel est déficitaire sur les deux périodes (-1 167 entre 2007 et 2012, -6 543 entre 2012 et 2017) mais également en Finistère dont l'évolution démographique au cours de la dernière période a également été marquée par l'apparition d'un déficit naturel (-4 980), fait inédit pour ce département depuis le recensement de 1968.

Territoires	Taux de variation annuel dû au Solde naturel			Taux de variation annuel dû au Solde migratoire		
	2007-2012	2012-2017	2007-2017	2007-2012	2012-2017	2007-2017
Côtes d'Armor	-0,04%	-0,22%	-0,13%	0,71%	0,33%	0,52%
Finistère	0,03%	-0,11%	-0,04%	0,32%	0,28%	0,30%
Ille-et-Vilaine	0,57%	0,42%	0,49%	0,50%	0,59%	0,55%
Morbihan	0,11%	-0,07%	0,02%	0,73%	0,57%	0,65%
Bretagne	0,20%	0,05%	0,12%	0,54%	0,45%	0,50%
France métropolitaine	0,42%	0,32%	0,37%	0,09%	0,07%	0,08%

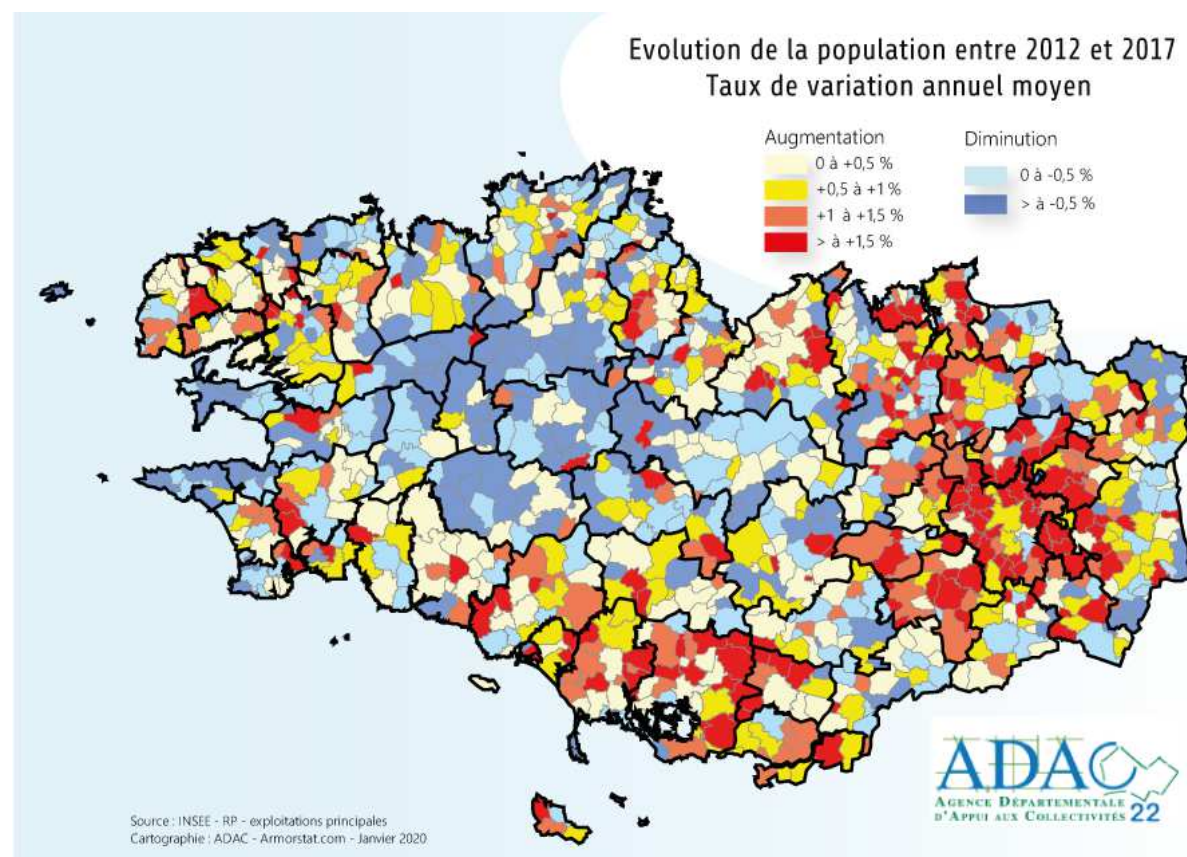


Les territoires de Bretagne (EPCI)

L'analyse de l'évolution de la population régionale au cours de la période 2012-2017, et à la maille des 59 EPCI bretons (périmètres au 01/01/2017), conclut à une **très forte disparité de situations selon les territoires** et à une **importante progression démographique globale à l'est et au sud-est de la péninsule bretonne**.

A quelques exceptions près, **les croissances démographiques constatées au cours des périodes antérieures se confirment et, parfois, s'amplifient** (Rennes Métropole, CC Pays de Châteaugiron, CC Brocéliande, Liffré-Cormier Communauté...) même si, dans de nombreux cas, elles tendent à fléchir légèrement. Les portions est (dans et autour de la métropole Rennaise) et sud (en périphérie du Golfe du Morbihan) du territoire régional bénéficient des hausses de population les plus significatives, supérieures à 6 % pour 6 Communautés (taux annuels de progression > à +1,2 %). A l'inverse, **les 14 territoires intercommunaux bretons en perte de population (contre 8 seulement sur la période 2007-2012) sont majoritairement situés à l'ouest d'une diagonale reliant Saint-Brieuc et Lorient**.

Les croissances de populations les plus significatives, dans cette portion occidentale de la Bretagne, sont principalement concentrées autour de la Métropole Brestoise et de l'Agglomération Quimpéroise alors que, dans le même temps, se dessine nettement un vaste espace régional, de part et d'autre de la frontière entre le Finistère et les Côtes d'Armor, qui concentre aujourd'hui les déficits démographiques (triangle Saint-Pol-de-Léon, Le Faouët, Paimpol). Autrement dit, **la distinction faite habituellement entre deux portions du territoire régional**, l'une animée d'une forte croissance de population (à l'est) et l'autre également par une dynamique démographique mais de moindre ampleur (à l'ouest) est toujours d'actualité mais **concerne aujourd'hui deux espaces bretons dont les trajectoires démographiques tendent à s'éloigner de plus en plus**.



De la même manière, et par voie de conséquence, les évolutions démographiques pressenties, et confirmées à l'occasion du dernier recensement de population, concluent également à une **différenciation très nette entre les portions ouest et est du département des Côtes d'Armor** qui tend à supplanter la distinction faite, jusqu'à présent, entre le nord et le sud du département (Cf. détails de l'analyse départementale dans le point suivant).

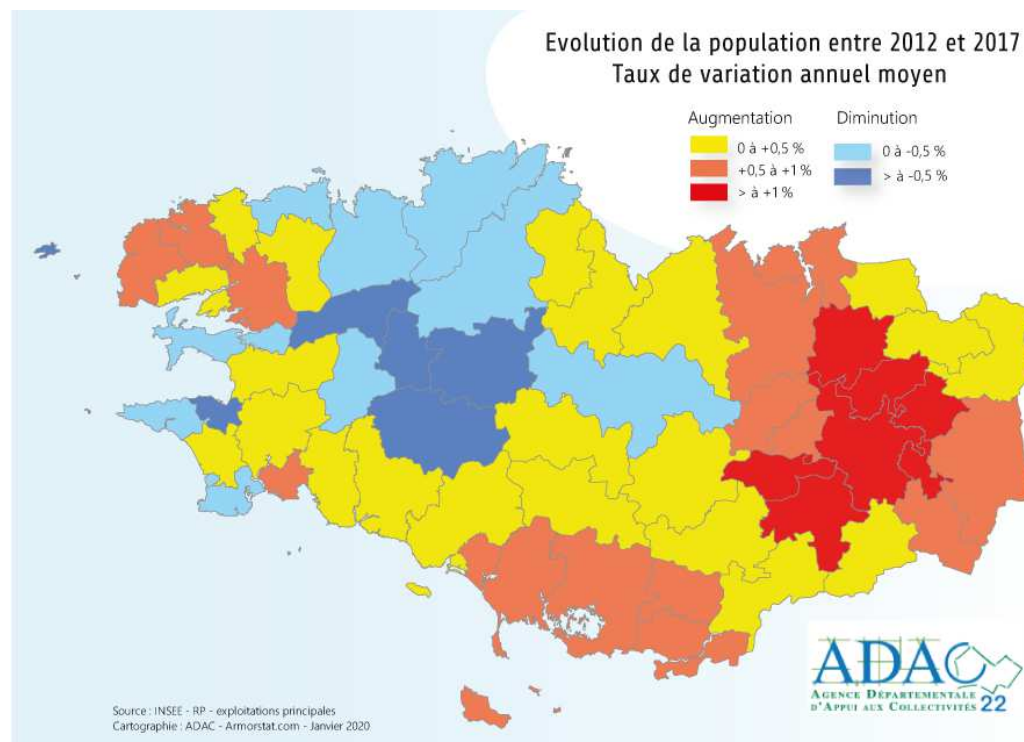
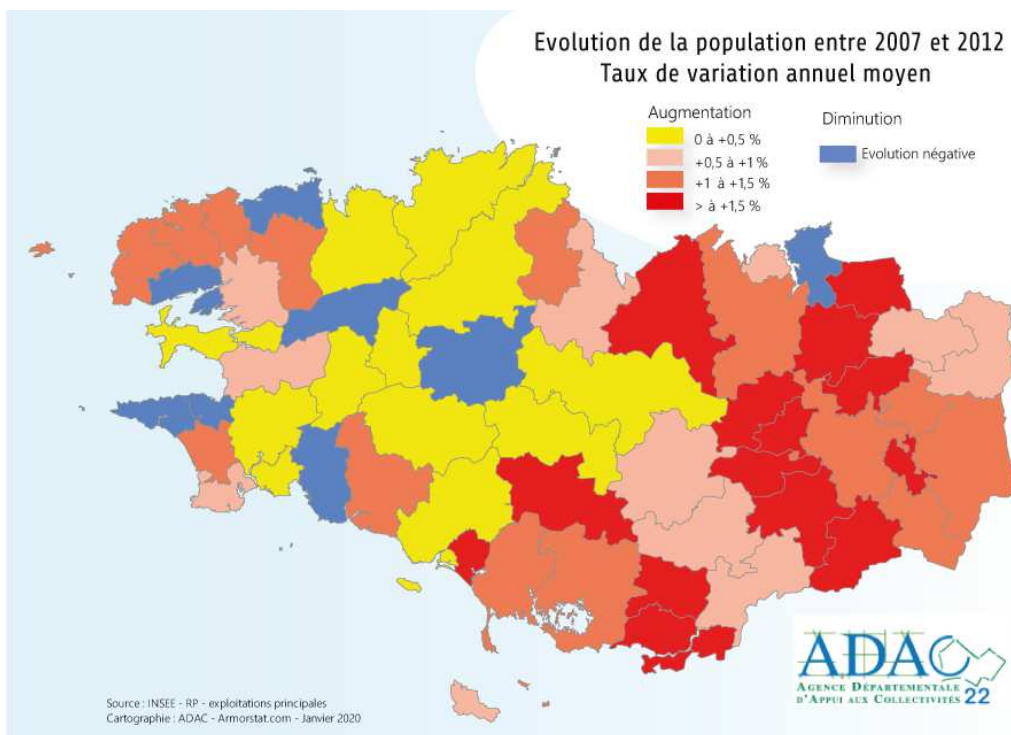
Sur la période précédente (2007-2012), les territoires costarmoricains ayant bénéficié des hausses de populations les plus soutenues (entre +1 et +1,5 % par an) étaient **Lamballe Terre et Mer** (13^{ème} rang régional sur 59), **Leff Armor Communauté** (21^{ème} rang) et **Dinan Agglomération** (24^{ème} rang).

Au cours de la période récente (2012-2017), ces 3 EPCI ont à nouveau bénéficié de taux de croissance démographique supérieurs à la moyenne départementale (+0,11 % par an) qui les placent désormais au 22^{ème} rang pour Dinan Agglomération (+0,58 % d'hab. par an, gain de 2 rangs), au 30^{ème} pour Leff Armor Communauté (+0,38 % par an, perte de 9 rangs) et au 32^{ème} pour Lamballe Terre et Mer (+0,36 % par an, perte de 19 rangs).

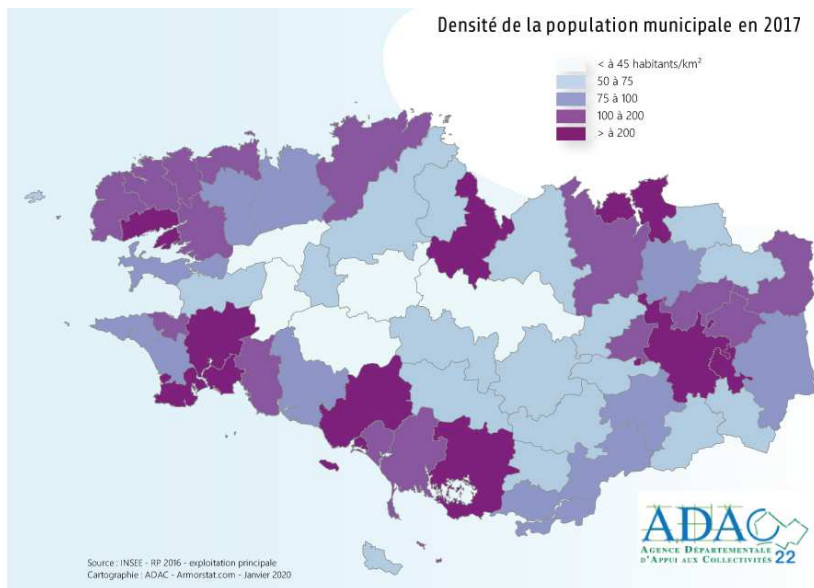
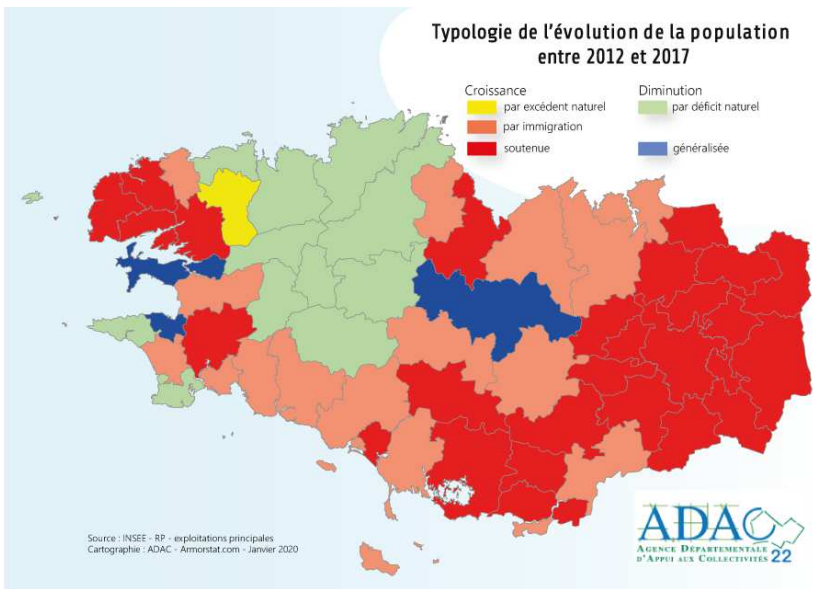
Entre 2007 et 2012, **Saint-Brieuc Armor Agglomération** et **Loudéac Communauté-Bretagne Centre** ont également profité de taux de croissance démographique élevés (+0,75 % et +0,34 % par an) qui les positionnaient aux 33^{ème} et 41^{ème} rangs dans le classement régional (sur 59).

Au cours de la dernière période (2012-2017), si le gain relatif de population est resté relativement élevé en ce qui concerne Saint-Brieuc Armor Agglomération (+0,13 %, 41^{ème} rang, -8), il s'est, par contre, très nettement dégradé en ce qui concerne Loudéac Communauté-Bretagne Centre jusqu'à devenir négatif (-0,21 %) entraînant, pour ce territoire, une importante dégradation de son classement régional (49^{ème} rang, -9).

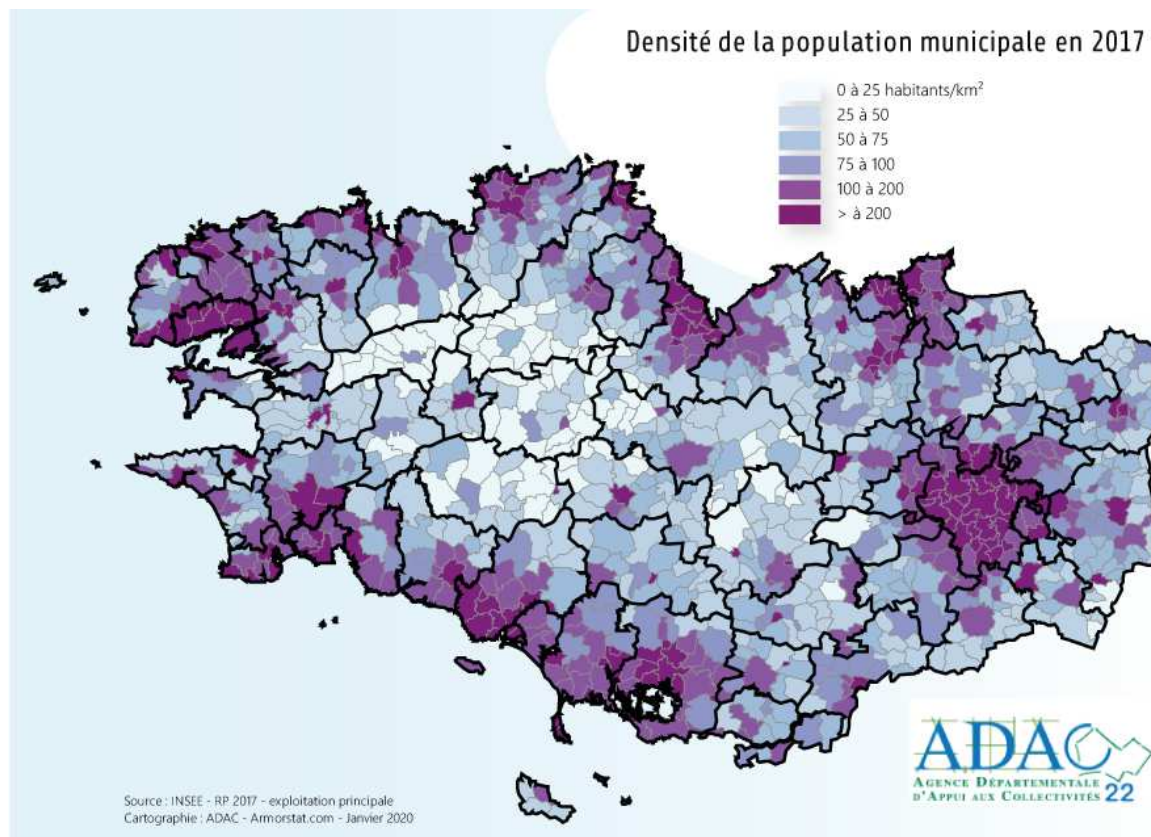
Sur la période 2007-2012, **Lannion-Trégor Communauté** et **Guingamp-Paimpol Agglomération** étaient positionnées dans le dernier tiers des territoires bretons (45^{ème} et 47^{ème} rangs sur 59). Avec une croissance démographique négative entre 2012 et 2017 (-450 habitants), Lannion-Trégor Communauté voit son rang régional très légèrement se dégrader (46^{ème}, -1), ainsi que Guingamp-Paimpol Agglomération qui subit une perte d'habitants relativement conséquente (-916 habitants, -0,25 % par an, 51^{ème} rang, -4). Enfin, la **Communauté de communes du Kreiz-Breizh**, qui reste caractérisée par une forte diminution de sa population (-0,50 % par an entre 2007 et 2012, -0,67 % entre 2012 et 2017), gagne cependant deux places et occupe le 56^{ème} rang des 59 EPCI bretons. Les plus fortes pertes de population concernent les territoires des Monts d'Arrée Communauté (57^{ème}, -5), du Roi Morvan Communauté (58^{ème}, -9) et de Douarnenez Communauté qui conserve la 59^{ème} et dernière place de ce classement régional.



Sur les 59 EPCI qui composent désormais le territoire régional, 45 ont vu leur population progresser entre 2012 et 2017 (contre 51 entre 2007 et 2012). 27 ont bénéficié d'une croissance soutenue, résultat de l'addition de soldes migratoire et naturel positifs, le premier étant dans la majorité des cas supérieur au second (Cf. cartes ci-après). Ces territoires, à forte dynamique démographique, sont pour la plupart d'entre eux concentrés sur un vaste espace qui englobe la quasi-totalité du département d'Ille-et-Vilaine qui trouve son prolongement en Morbihan (région de Vannes).



Sont également concernés les territoires constituant et périphériques des Agglomérations de Brest, de Saint-Brieuc et de Quimper. Un seul EPCI, la CC du Pays de Landerneau Daoulas, bénéficie d'une croissance démographique uniquement générée par le solde naturel (déficit migratoire). Pour les 17 autres EPCI, le surplus de population constaté résulte d'un excédent migratoire (solde naturel négatif).

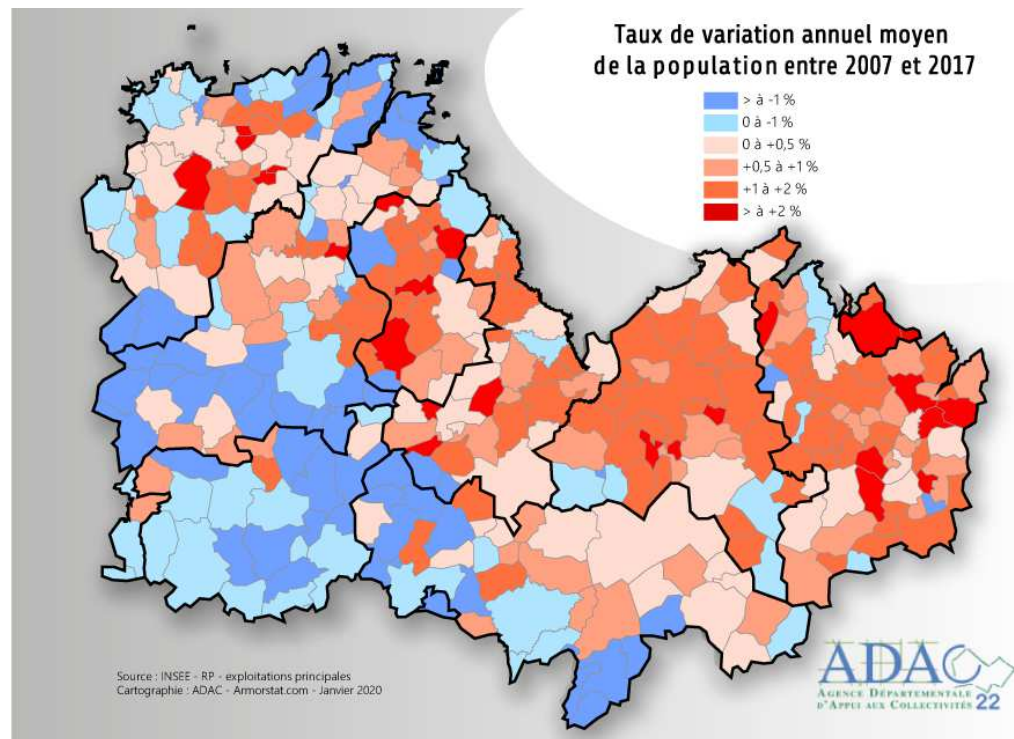
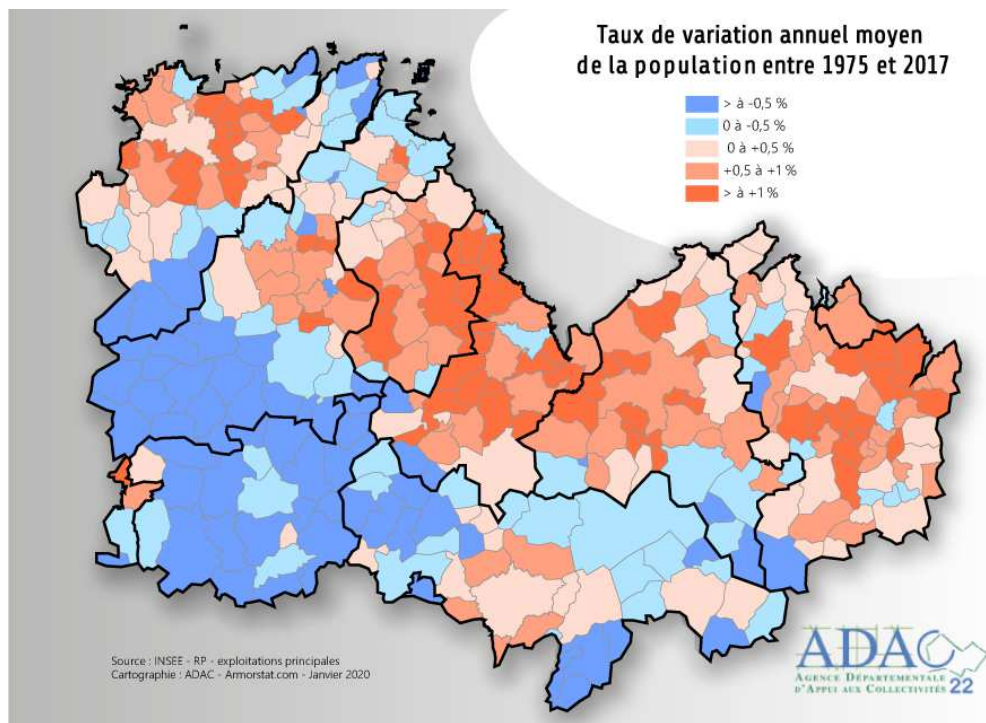


Dans le cas des 14 autres EPCI, la perte de population résulte d'un solde naturel déficitaire non compensé par une progression du bilan migratoire pour 11 d'entre eux, 3 communautés cumulent deux soldes négatifs : CC Presqu'île de Crozon-Aulne Maritime, Loudéac Communauté-Bretagne Centre et Douarnenez Communauté.

Les cartes de densité de population en 2017 mettent quant à elles en évidence un autre contraste important entre la portion centrale de la Bretagne et le reste du territoire régional (Cf. cartes précédentes). Parmi les 9 EPCI dont la densité de population est inférieure à 60 hab. / km², 7 sont localisés en Centre Bretagne. **Les concentrations de populations les plus importantes sont logiquement observées dans et à proximité immédiate les deux Métropoles régionales** et concernent également la plupart des Communautés d'agglomération caractérisées par la présence d'une ville centre importante et un nombre de communes constituant le groupement limité. Les densités sont également fortes dans la bande littorale (Cf. carte communale).

Le département des Côtes d'Armor et son espace communal

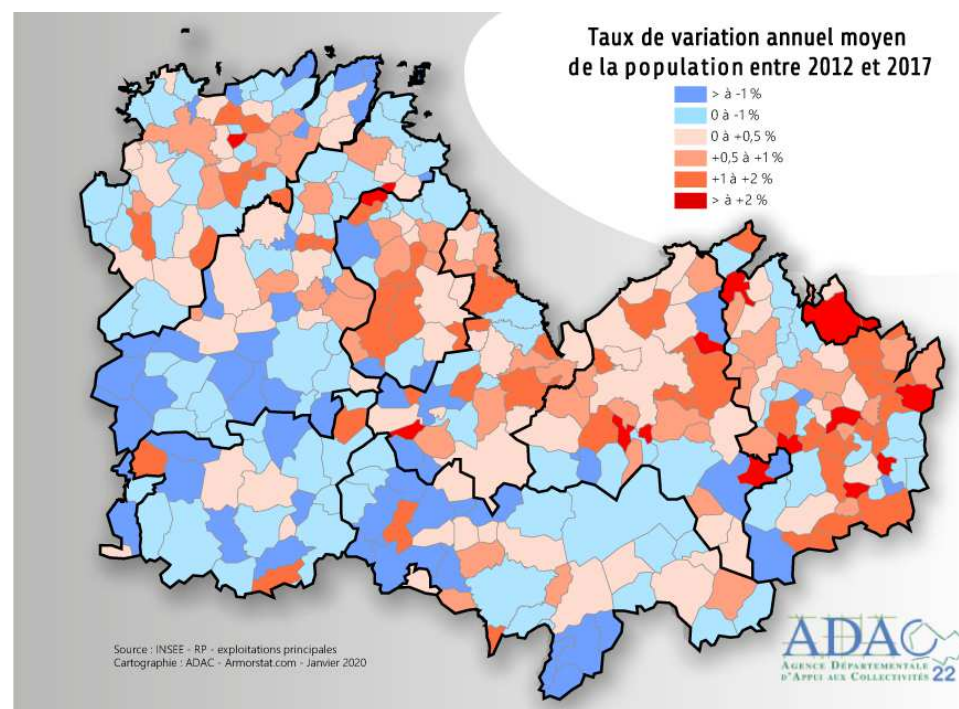
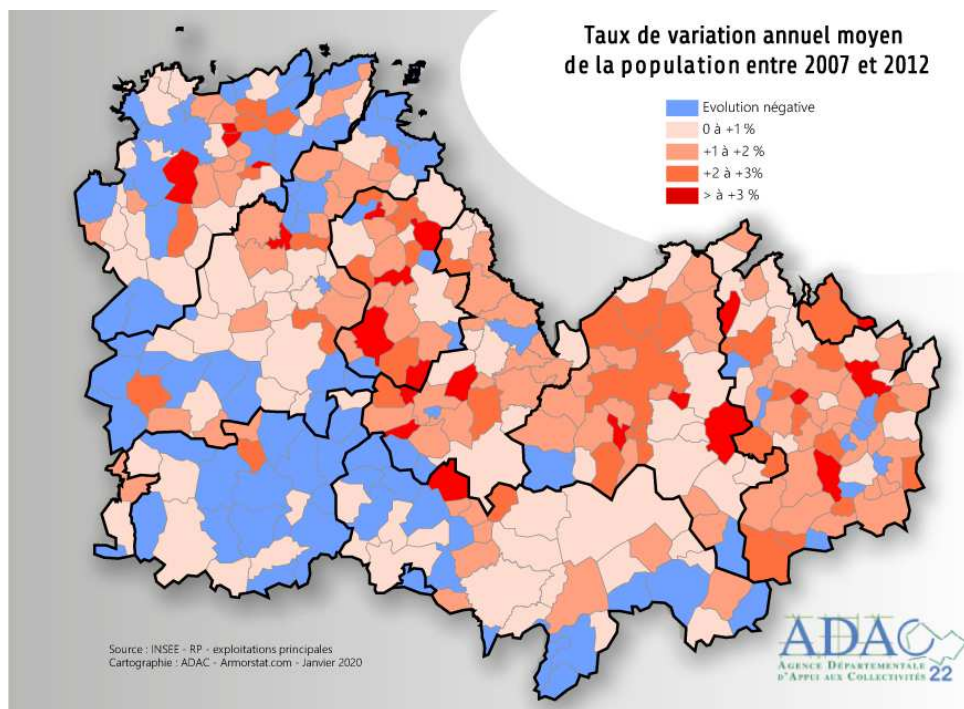
L'analyse des évolutions de populations au niveau communal sur une durée longue permet de mieux appréhender des situations a priori très contrastées entre différentes portions du territoire départemental (nord-sud et est-ouest) mais aussi au sein même des Communautés de communes et d'agglomération masquées par la seule analyse à la maille intercommunale. Elle présente surtout l'avantage de faire ressortir et de mesurer l'importance des restructurations et recompositions territoriales à l'œuvre dans le département qui ne peuvent être mises en évidence par une analyse démographique sur une période trop courte.



Sur la période longue 1975-2017 (40 ans), les croissances de populations les plus significatives ont concerné les communes situées en proches périphéries des principales agglomérations des Côtes d'Armor (Dinan, Lamballe, Saint-Brieuc, Lannion, Guingamp) ainsi, mais dans une moindre mesure, que les communes formant les secondes couronnes péri-urbaines des villes Costarmoricaines. A l'inverse, les communes dont la population s'est plus ou moins réduite au cours de ces quarante années recouvrent l'essentiel de la moitié sud du département (à l'exception des communes du secteur de Loudéac), et notamment d'un grand quart sud-ouest des Côtes d'Armor, ainsi qu'une partie du Trégor et du Goëlo.

L'analyse des évolutions démographiques sur une période plus courte et plus récente 2007-2017 (10 ans) aboutit à des résultats différents. Les communes ayant bénéficié des croissances de populations les plus importantes (\geq à +1 % par an) forment l'essentiel des territoires de **Dinan Agglomération, Lamballe Terre et Mer, Leff Armor Communauté** et, dans une moindre mesure, **Saint-Brieuc Armor Agglomération** qui, réunies ensemble, constituent un grand quart nord-est du département. Sur ces quatre territoires, les évolutions communales sont relativement homogènes et très rares sont les communes ayant vu leur population diminuer aux exceptions notables de Saint-Brieuc, Saint-Quay-Portrieux et Moncontour. Les progressions sont moindres (< à +1 % par an), et beaucoup plus nuancées selon les communes, sur les territoires de **Lannion-Trégor Communauté, Guingamp-Paimpol Agglomération** et **Loudéac Communauté-Bretagne Centre**.

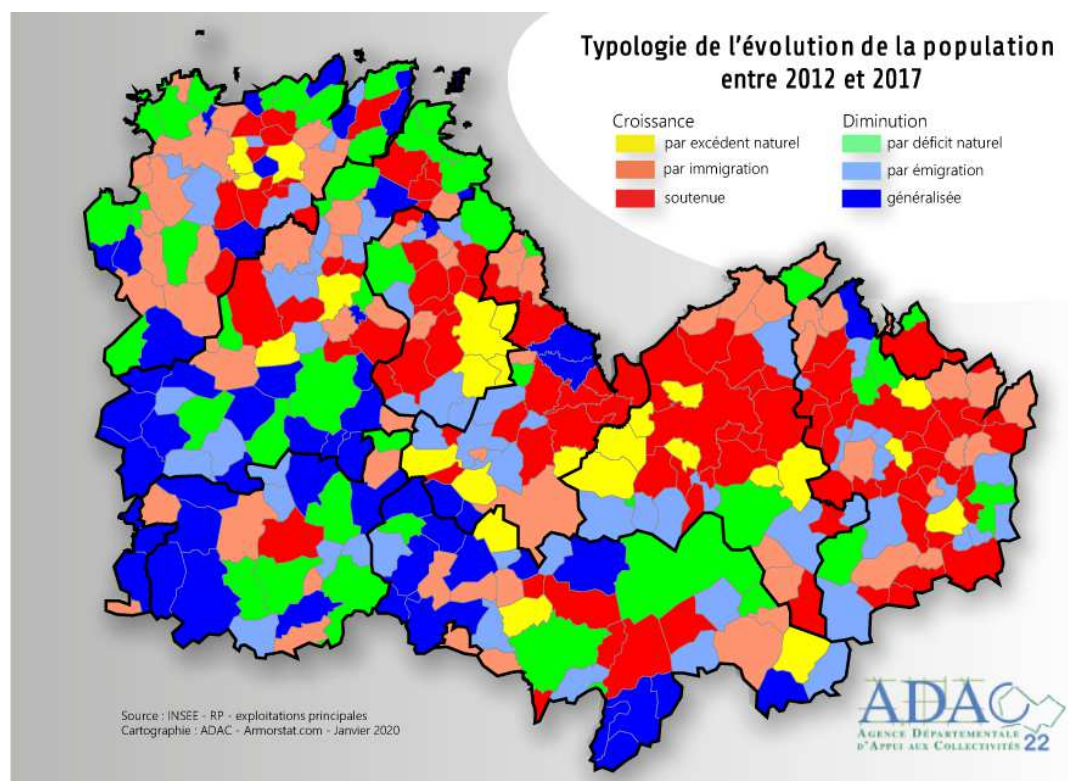
L'analyse comparée des évolutions démographiques communales sur deux périodes de durées différentes confirme le fait, qu'au cours des dernières décennies, **les dynamiques péri-urbaines se sont étendues autour des principales agglomérations, puis se sont rejointes, comblant ainsi progressivement les espaces interstitiels entre les villes Costarmoricaines, et ont gagné un nombre croissant de communes du département** dont le bilan démographique s'est amélioré et, pour beaucoup d'entre elles, est devenu positif.



Cependant, l'examen de l'évolution annuelle de population des communes des Côtes d'Armor au cours des années 2012-2017, et comparativement à la période 2007-2012 (Cf. cartes ci-dessus), traduit une réalité nouvelle et différente caractérisée, à la fois, par **un ralentissement récent du rythme d'augmentation de population dans de nombreuses communes, y compris en périphérie des agglomérations, et un retournement de tendance dans un certain nombre d'entre elles**, majoritairement localisées à l'ouest du département.

Limitées au quart sud-ouest du département jusqu'en 2012, les baisses récentes de populations se sont étendues à un nombre important de communes du secteur de Loudéac ainsi que du Goëlo et du Trégor et concernent une majorité de communes de l'ouest Costarmoricain. A l'inverse, les communes situées à l'est du département ont poursuivi leur progression, dans des proportions cependant souvent moindres que celles observées entre 2007 et 2012. Comme indiqué déjà précédemment, **la distinction faite jusqu'à présent entre les portions nord et le sud du département, qui reste d'actualité, tend cependant à être supplantée par une différenciation très nette entre les parties ouest et est des Côtes d'Armor** et cela en cohérence avec les constats faits au niveau régional.

A noter également la situation inquiétante de certains cœurs d'agglomérations (Saint-Brieuc et Guingamp) **et de villes importantes du département** (Loudéac, Paimpol) **qui tendent à perdre des habitants** au profit, en général, de communes périphériques. **Il en est de même de nombreuses communes littorales importantes** (Tréguier, Pleubian Perros-Guirec, Plouguiel, Ploulec'h, Pleumeur-Bodou, Penvénan, Plestin-les-Grèves, Ploubazlanec, Plouézec, Saint-Quay-Portrieux, Plérin, Créhen, Saint-Cast-le-Guildo Fréhel, Plancoët) **ou de petites villes qui contribuent à la structuration et à l'animation du tissu rural** : Rostrenen, Saint-Nicolas-du-Pélem, Plouguernevel, Guerlédan, Plouguenast-Langast, Pommerit-Le-Vicomte, Péder nec, Bourbriac, Callac, Pabu, , Plouaret, Plémy, Plénée-Jugon, Broons, Evran **(Pour toutes les communes citées : Population > à 1 500 habitants en 2017 et perte d'habitants depuis 2012 ≥ à -1 %)**.



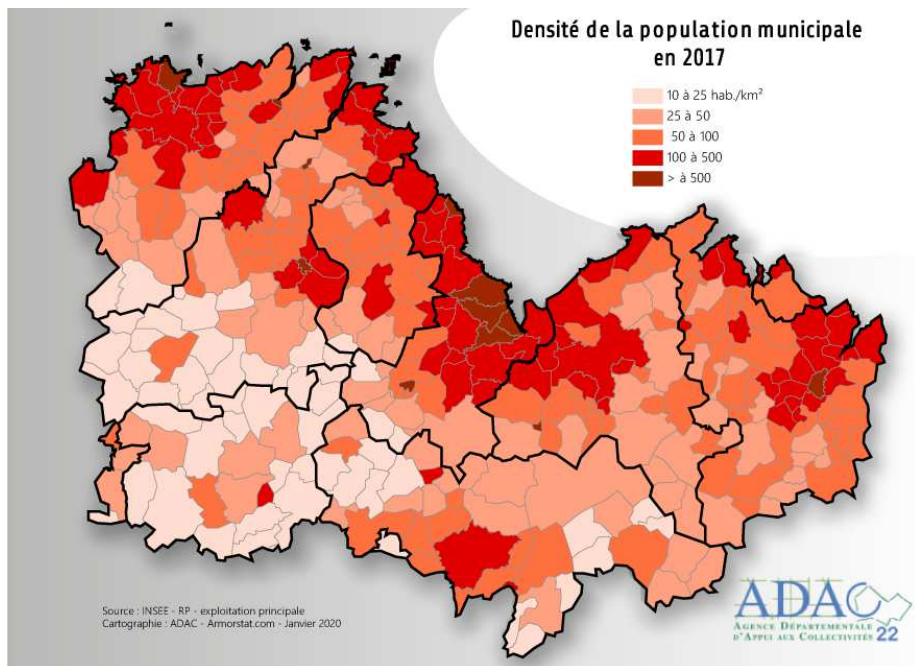
L'évolution de la population sur la période 2012-2017, en fonction de ses deux composantes (soldes naturel et migratoire), traduit parfaitement cette double distinction entre, d'une part, les moitiés nord et sud des Côtes d'Armor et, d'autre part, entre l'ouest et l'est costarmoricains.

186 des 348 communes ont vu leur population croître entre 2012 et 2017 (53 %) :

- **96 en croissance soutenue** (bilans naturel et migratoire positifs) : localisation principale en proche périphérie des principales agglomérations (Dinan, Lamballe, Saint-Brieuc, Guingamp, Lannion), plus fréquemment cependant autour des villes de la moitié est du territoire Costarmoricain ;
- **25 en excédent naturel** (déficit migratoire) : majoritairement situées au nord du département, assez loin des agglomérations (secondes couronnes) ;
- **65 en excédent migratoire** (solde naturel négatif) : préférentiellement localisées en bordure littorale ou dans l'ouest du département.

162 communes ont perdu des habitants entre 2012 et 2017 (47 %) :

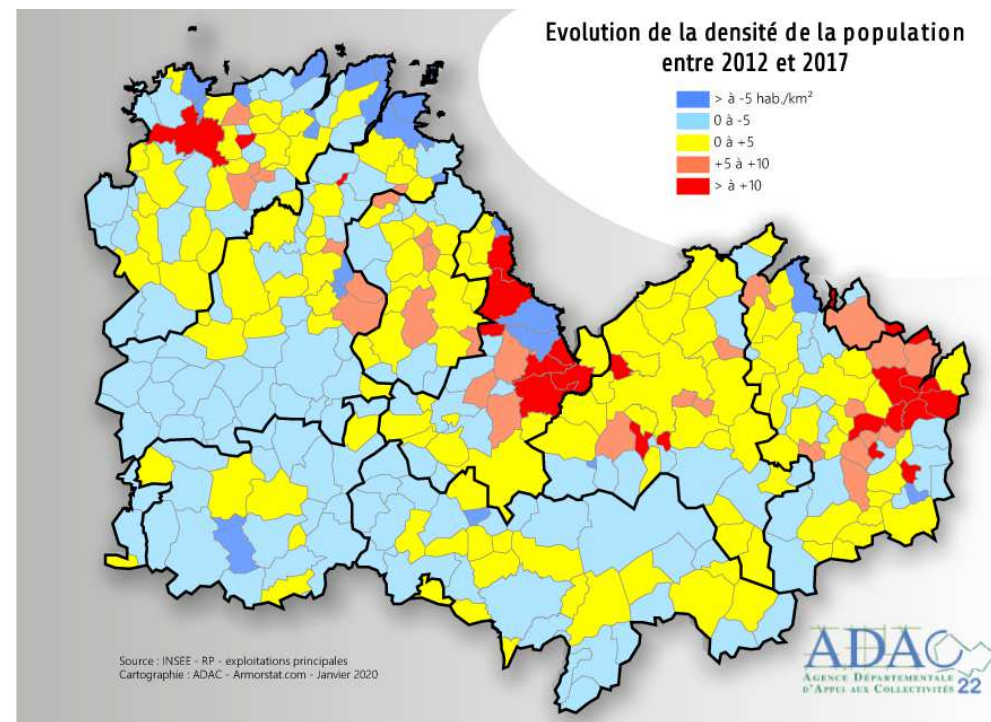
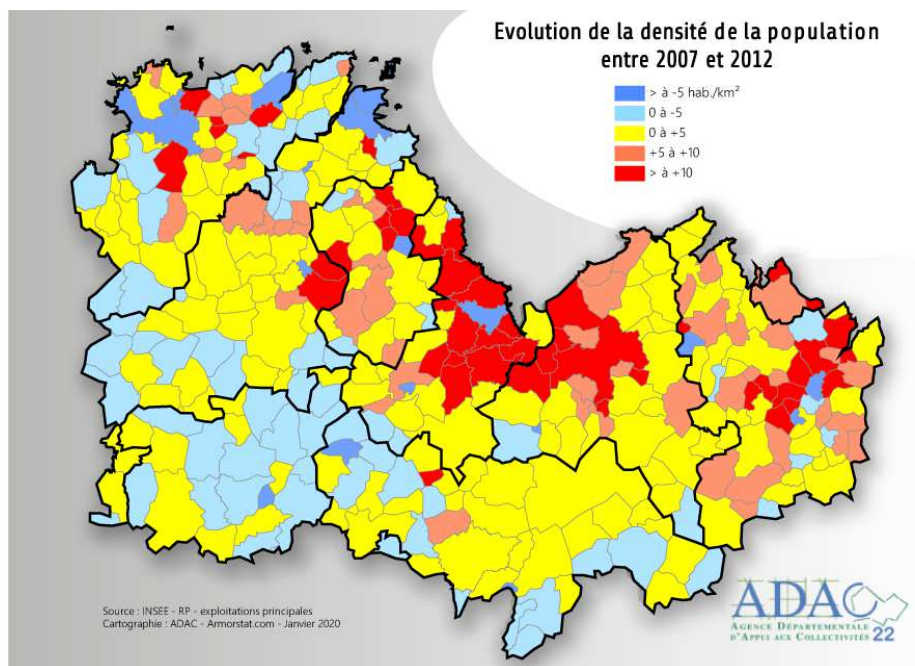
- **46 en déficit naturel** : majoritairement situées dans la moitié ouest du département et préférentiellement dans le quart sud-ouest et nord-ouest ;
- **59 communes en déficit migratoire** : dispersées sur le territoire ;



- **57 en déficits naturels et migratoires** : disséminées dans la moitié sud des Côtes d'Armor et le long du littoral nord-ouest (Goëlo et Trégor).

La carte de densité de population 2017 à la maille communale confirme un net contraste entre les moitiés nord et sud du département (de part et d'autre de la RN 12).

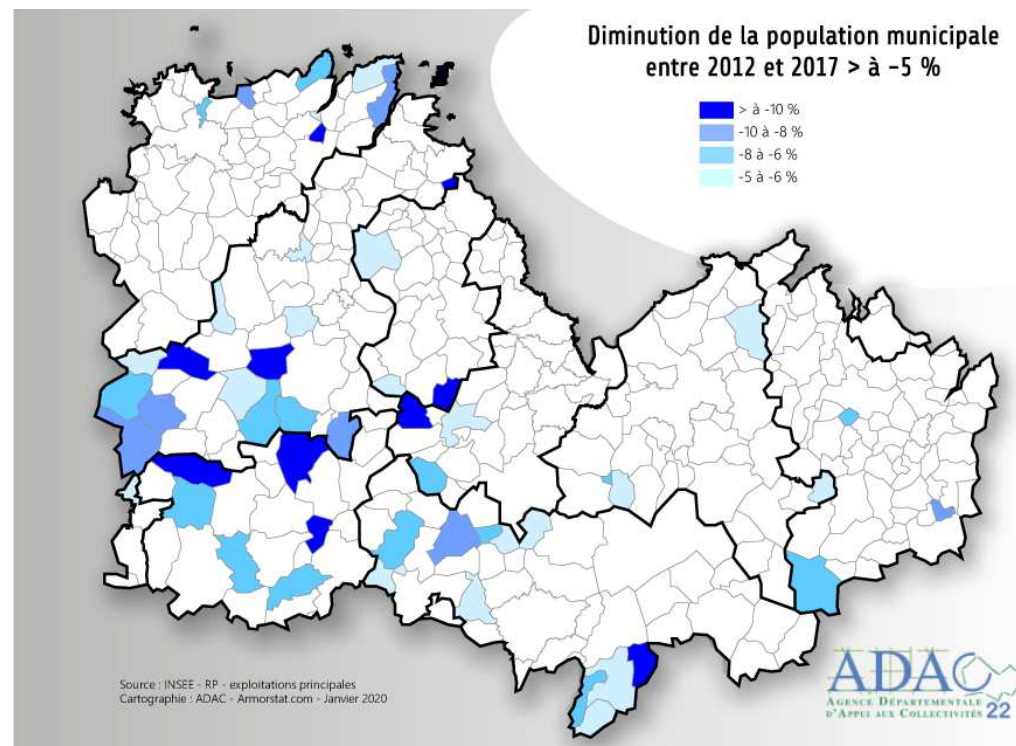
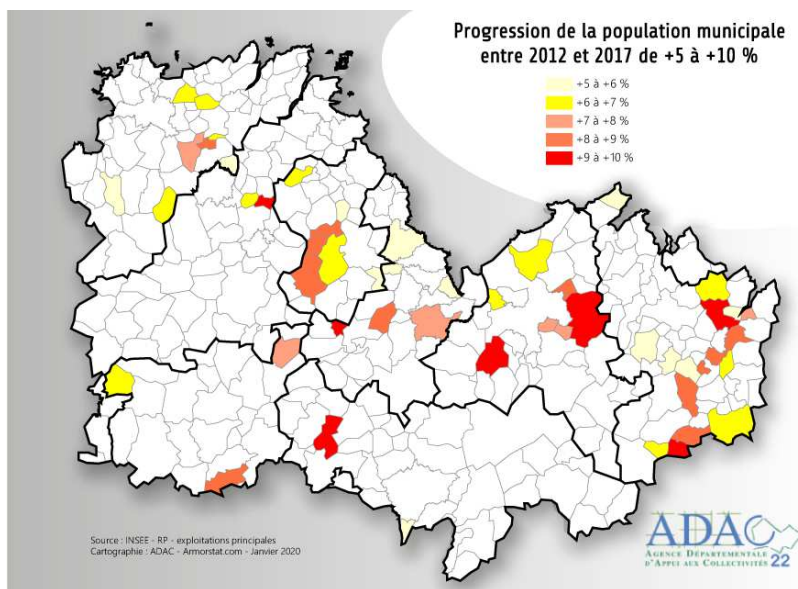
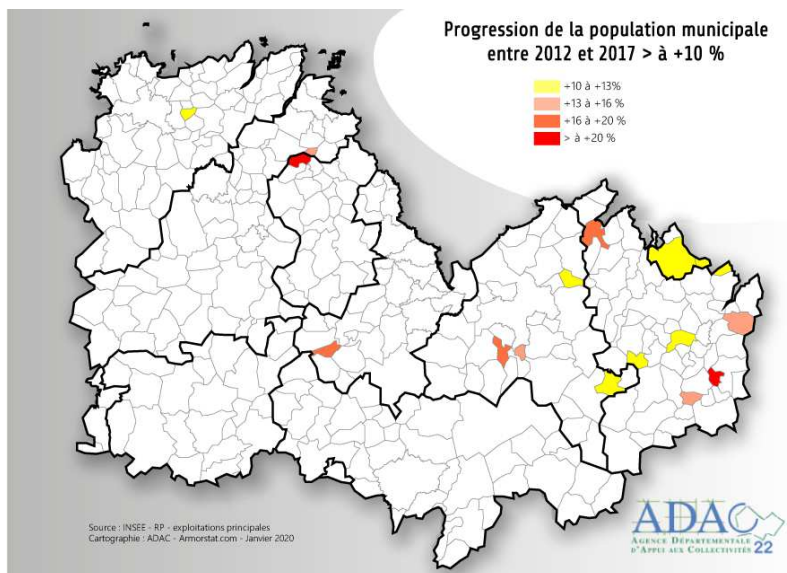
Les densités, logiquement supérieures à 500 hab. / km² au cœur des principales agglomérations Costarmoricaines (Dinan, Saint-Brieuc, Guingamp), décroissent ensuite progressivement au sein des premières (500-100) et secondes (100-50) couronnes urbaines, puis dans les communes qui forment les lointaines périphéries des villes ainsi que dans celles situées dans la portion sud des Côtes d'Armor (densités inférieures à 50 voire à 25 hab. / km² principalement dans le quart sud-ouest du département), espace au sein duquel Loudéac, principale agglomération de ce territoire, et ses communes limitrophes constituent une exception (densités comprises entre 50 et 100 hab. / km²).



Ces cartes mettent en évidence les plus fortes baisses ainsi que les plus fortes hausses relatives de population enregistrées au niveau départemental sur la période 2012-2017.

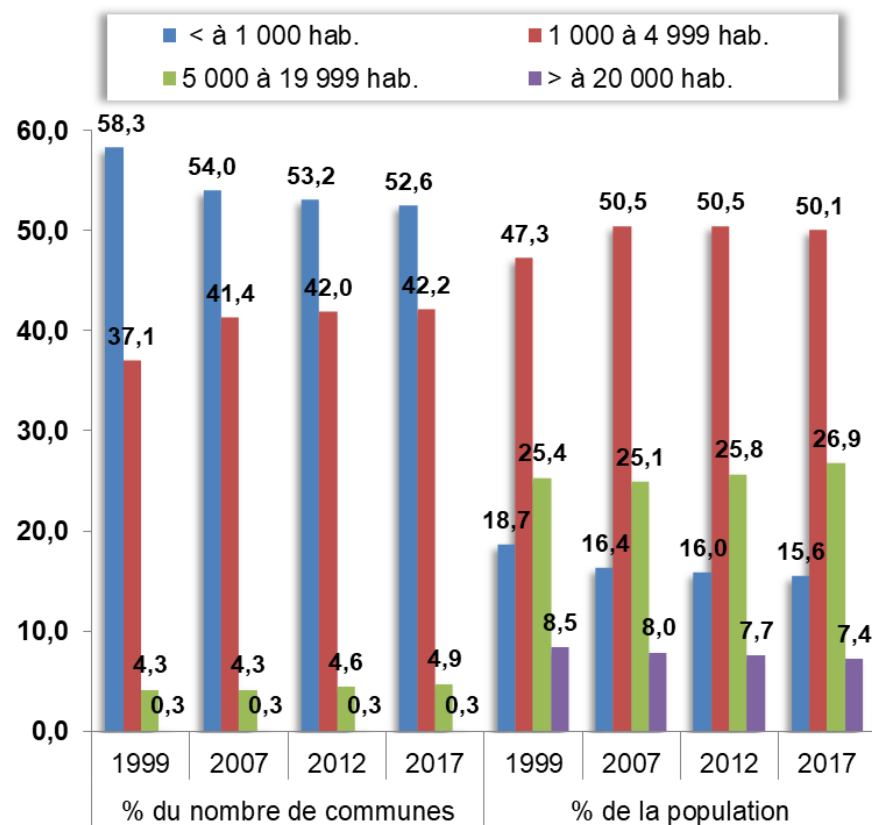
186 des 348 communes des Côtes d'Armor ont vu leur population croître entre 2012 et 2017 dont 85 de plus de 5 % :

- **Taux supérieur à 10 % : 17 communes**, localisées principalement sur les territoires de Dinan Agglomération et Lamballe Terre et Mer. En nombre d'habitants, 3 communes se distinguent par une progression supérieure à 400 habitants en 5 ans (Lannion, Plédran et Languieux) et 5 communes par un gain compris entre 300 et 400 habitants (Tréguieux, Beaussais-sur-Mer, Pordic, Dinan et Lanvallay).
- **Taux compris entre +5 et +10 % : 52 communes** également concentrées, pour une bonne part, sur les territoires de Dinan Agglomération et de Lamballe Terre et Mer ;
- A l'inverse, **162 communes ont vu leur population baisser entre 2012 et 2017 dont 54 d'au moins 5 %** : majoritairement localisées dans l'ouest et surtout le quart sud-ouest Costarmoricains. En nombre d'habitants, les pertes les plus importantes (> à 150 habitants) concernent Saint-Brieuc, Guingamp, Perros-Guirec, Rostrenen et Plérin.

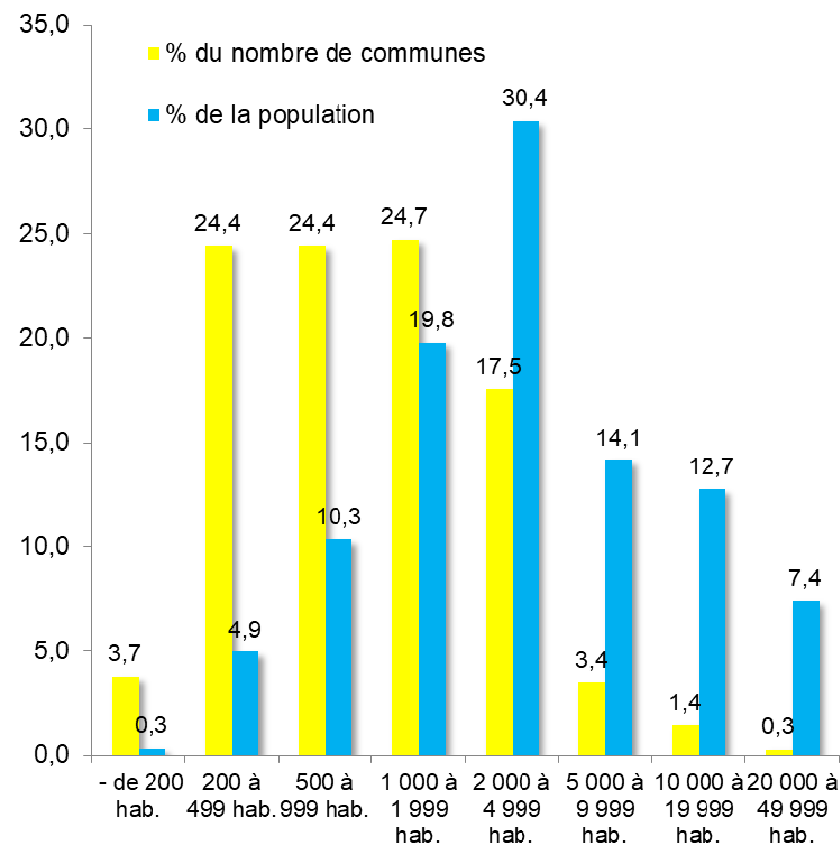


Répartition des communes et de la population des Côtes d'Armor en fonction de la taille des communes

2007 - 2012 - 2017



2017



ANNEXES

Tableaux :

Populations municipales 2012 et 2017 des EPCI bretons

Populations municipales 2012 et 2017 :

- Communes ayant perdu plus de 5 % de leur population entre 2012 et 2017
- Communes ayant gagné plus de 10 % de leur population entre 2012 et 2017

Définitions :

Définitions des « populations légales » depuis 2006 et en 1999

Source : INSEE – RP

Population municipale 2012 et 2017 des EPCI bretons (Classement sur le % d'évolution de la population municipale entre 2012 et 2017)

EPCI au 01/01/2017	Population municipale		Evolution			Taux de variation annuel				Densité population municipale 2017	
	2012	2017	Nombre	%	Rang	2007-2012	Rang	2012-2017	Rang	Hab. /km²	Rang
CC Pays de Châteaugiron Communauté	23 515	26 073	2 558	10,9%	1	1,47%	12	2,09%	1	201,2	11
CC Brocéliande	16 805	18 335	1 530	9,1%	2	1,65%	8	1,76%	2	61,8	49
CC Val d'Ille Aubigné	33 356	36 302	2 946	8,8%	3	1,73%	7	1,71%	3	121,8	22
CC Liffré Cormier Communauté	23 992	25 840	1 848	7,7%	4	1,22%	20	1,50%	4	102,4	26
CC Vallons de Haute Bretagne Communauté	40 944	43 653	2 709	6,6%	5	2,36%	2	1,29%	5	86,5	31
Rennes Métropole	420 717	447 429	26 712	6,3%	6	1,07%	25	1,24%	6	634,7	2
CC Bretagne Romantique	33 432	35 198	1 766	5,3%	7	2,14%	3	1,03%	7	79,9	36
CC Arc Sud Bretagne	26 095	27 419	1 324	5,1%	8	1,91%	6	0,99%	8	77,7	37
CC Questembert Communauté	22 426	23 443	1 017	4,5%	9	2,06%	5	0,89%	9	71,5	42
CA Golfe du Morbihan Vannes Agglo.	161 112	168 351	7 239	4,5%	10	1,02%	28	0,88%	10	208,5	10
CA Saint-Malo Agglomération	79 529	82 989	3 460	4,4%	11	-0,47%	57	0,86%	11	338,0	3
CC Montfort Communauté	24 484	25 542	1 058	4,3%	12	1,64%	9	0,85%	12	131,3	19
CA Vitré Communauté	77 581	80 685	3 104	4,0%	13	1,05%	27	0,79%	13	93,0	28
CC Auray Quiberon Terre Atlantique	83 546	86 692	3 146	3,8%	14	1,19%	22	0,74%	14	166,4	13
CC Blavet Bellevue Océan	17 325	17 948	623	3,6%	15	2,71%	1	0,71%	15	153,9	14
CC Pays d'Iroise	46 606	48 230	1 624	3,5%	16	1,28%	18	0,69%	16	152,1	15
CC Saint-Méen Montauban	25 511	26 393	882	3,5%	17	2,06%	4	0,68%	17	74,9	38
CC Côte d'Émeraude	29 811	30 813	1 002	3,4%	18	0,69%	34	0,66%	18	267,1	5
CC Pays de la Roche aux Fées	25 498	26 354	856	3,4%	19	1,34%	16	0,66%	19	71,4	43

EPCI au 01/01/2017 (Suite...)	Population municipale		Evolution			Taux de variation annuel				Densité population municipale 2017	
	2012	2017	Nombre	%	Rang	2007-2012	Rang	2012-2017	Rang	Hab. /km²	Rang
CC Pays de Landerneau Daoulas	46 926	48 394	1 468	3,1%	20	0,92%	29	0,62%	20	130,3	20
CC Belle-Ile-en-Mer	5 270	5 426	156	3,0%	21	0,77%	32	0,59%	21	63,4	48
CA Dinan Agglomération	94 313	97 080	2 767	2,9%	22	1,07%	24	0,58%	22	104,1	24
CC Pays des Abers	39 862	41 028	1 166	2,9%	23	1,10%	23	0,58%	23	151,4	16
CC Pays Fouesnantais	26 944	27 732	788	2,9%	24	0,27%	44	0,58%	24	212,9	8
CC Bretagne Porte de Loire Communauté	31 295	32 067	772	2,5%	25	1,53%	11	0,49%	25	69,4	44
CC Pays de Dol, Baie du Mont-St-Michel	23 039	23 525	486	2,1%	26	1,56%	10	0,42%	26	73,1	40
CA Concarneau Cornouaille Agglomération	49 016	50 032	1 016	2,1%	27	-0,22%	55	0,41%	27	134,8	18
CC Pontivy Communauté	45 187	46 087	900	2,0%	28	0,38%	40	0,40%	28	64,1	46
CC Haut Pays Bigouden	17 716	18 067	351	2,0%	29	1,34%	15	0,39%	29	85,6	32
CC Leff Armor Communauté	30 677	31 259	582	1,9%	30	1,20%	21	0,38%	30	72,9	41
CC Centre Morbihan Communauté	41 973	42 745	772	1,8%	31	1,46%	14	0,37%	31	63,9	47
CC Lamballe Terre et Mer	66 153	67 348	1 195	1,8%	32	1,46%	13	0,36%	32	73,8	39
CA Lorient Agglomération	199 841	203 309	3 468	1,7%	33	0,20%	46	0,34%	33	275,2	4
CA Fougères Agglomération	54 762	55 627	865	1,6%	34	0,46%	38	0,31%	34	103,3	25
CC Couesnon Marches de Bretagne	21 698	22 033	335	1,5%	35	0,82%	31	0,31%	35	55,4	51
CA Quimperlé Communauté	54 781	55 584	803	1,5%	36	1,24%	19	0,29%	36	91,6	29
Brest Métropole	206 719	209 722	3 003	1,5%	37	-0,22%	54	0,29%	37	960,4	1
CC Pays de Landivisiau	32 700	33 054	354	1,1%	38	1,34%	17	0,22%	38	81,8	33
CA Quimper Bretagne Occidentale	99 319	100 196	877	0,9%	39	0,33%	42	0,18%	39	209,0	9

EPCI au 01/01/2017 (Suite...)	Population municipale		Evolution			Taux de variation annuel				Densité population municipale 2017	
	2012	2017	Nombre	%	Rang	2007-2012	Rang	2012-2017	Rang	Hab. /km ²	Rang
CC Pleyben Châteaulin Porzay	22 757	22 949	192	0,8%	40	0,45%	39	0,17%	40	53,8	52
CA Saint-Brieuc Armor Agglomération	150 745	151 733	988	0,7%	41	0,75%	33	0,13%	41	252,6	6
CC Oust à Brocéliande Communauté	38 720	38 970	250	0,6%	42	0,65%	35	0,13%	42	60,9	50
CC Lesneven Côte des Légendes	27 391	27 469	78	0,3%	43	1,07%	26	0,06%	43	135,5	17
CC Ploërmel Communauté	42 012	42 087	75	0,2%	44	0,87%	30	0,04%	44	52,3	53
CA Redon Agglomération	44 888	44 937	49	0,1%	45	0,61%	36	0,02%	45	80,4	35
CA Lannion Trégor Communauté	100 057	99 607	-450	-0,4%	46	0,20%	45	-0,09%	46	110,1	23
CC Pays Bigouden Sud	37 574	37 334	-240	-0,6%	47	0,54%	37	-0,13%	47	223,4	7
CC Haute Cornouaille	15 046	14 904	-142	-0,9%	48	0,09%	50	-0,19%	48	36,3	56
CC Loudéac Communauté Bretagne Centre	51 824	51 288	-536	-1,0%	49	0,34%	41	-0,21%	49	43,9	55
CA Morlaix Communauté	64 820	64 133	-687	-1,1%	50	0,16%	48	-0,21%	50	94,3	27
CA Guingamp Paimpol Agglomération	74 473	73 557	-916	-1,2%	51	0,19%	47	-0,25%	51	66,4	45
CC Haut Léon Communauté	32 013	31 601	-412	-1,3%	52	-0,17%	53	-0,26%	52	128,4	21
CC Presqu'île de Crozon Aulne Maritime	23 373	22 841	-532	-2,3%	53	0,28%	43	-0,46%	53	81,3	34
CC Cap Sizun Pointe du Raz	15 766	15 392	-374	-2,4%	54	-0,37%	56	-0,48%	54	86,8	30
CC Poher Communauté	15 919	15 466	-453	-2,8%	55	0,04%	51	-0,58%	55	51,3	54
CC Kreiz Breizh	19 078	18 451	-627	-3,3%	56	-0,50%	58	-0,67%	56	26,4	58
CC Monts d'Arrée Communauté	8 017	7 740	-277	-3,5%	57	-0,12%	52	-0,70%	57	19,7	59
CC Roi Morvan Communauté	25 682	24 682	-1000	-3,9%	58	0,11%	49	-0,79%	58	32,3	57
CC Douarnenez Communauté	19 090	18 141	-949	-5,0%	59	-0,62%	59	-1,01%	59	171,9	12
BRETAGNE	3 237 097	3 318 904	81 807	2,5%		0,74%		0,50%		122,0	

Communes des Côtes d'Armor ayant perdu plus de 5 % de leur population entre 2012 et 2017

Cod Insee	Communes	EPCI	Population municipale 2017	Population municipale 2012	Variation en nombre	Variation en %
22109	Lanloup	CA Guingamp-Paimpol Agglomération	222	264	-42	-15,9%
22115	Lanrivain	CC Kreiz-Breizh	456	538	-82	-15,2%
22331	Sainte-Tréphine	CC Kreiz-Breizh	186	217	-31	-14,3%
22383	Troguéry	CA Lannion-Trégor Communauté	249	290	-41	-14,1%
22045	Cohiniac	CC Leff Armor Communauté	357	409	-52	-12,7%
22249	Pont-Melvez	CA Guingamp-Paimpol Agglomération	603	681	-78	-11,5%
22128	Locarn	CC Kreiz-Breizh	407	459	-52	-11,3%
22037	La Chapelle-Neuve	CA Guingamp-Paimpol Agglomération	388	437	-49	-11,2%
22016	Île-de-Bréhat	Commune non adhérente à un EPCI à fiscalité propre	361	404	-43	-10,6%
22043	Coëtlogon	CC Loudéac Communauté - Bretagne Centre	213	238	-25	-10,5%
22291	Saint-Gildas	CA Saint-Brieuc Armor Agglomération	269	299	-30	-10,0%
22263	Le Quiou	CA Dinan Agglomération	305	338	-33	-9,8%
22149	Merléac	CC Loudéac Communauté - Bretagne Centre	434	479	-45	-9,4%
22111	Lanmodez	CA Lannion-Trégor Communauté	417	457	-40	-8,8%
22243	Plusquellec	CA Guingamp-Paimpol Agglomération	527	577	-50	-8,7%
22031	Carnoët	CA Guingamp-Paimpol Agglomération	661	723	-62	-8,6%
22092	Kerpert	CA Guingamp-Paimpol Agglomération	270	295	-25	-8,5%
22363	Trélévern	CA Lannion-Trégor Communauté	1249	1363	-114	-8,4%
22127	Lézardrieux	CA Lannion-Trégor Communauté	1474	1603	-129	-8,0%
22218	Plougrescant	CA Lannion-Trégor Communauté	1184	1284	-100	-7,8%
22181	Plélauff	CC Kreiz-Breizh	634	687	-53	-7,7%
22153	Moncontour	CC Lamballe Terre et Mer	867	939	-72	-7,7%
22315	Saint-Maudez	CA Dinan Agglomération	284	307	-23	-7,5%
22324	Saint-Quay-Perros	CA Lannion-Trégor Communauté	1303	1408	-105	-7,5%
22073	La Harmoye	CA Saint-Brieuc Armor Agglomération	377	407	-30	-7,4%
22088	Kerien	CA Guingamp-Paimpol Agglomération	254	274	-20	-7,3%
22137	Maël-Carhaix	CC du Kreiz-Breizh	1499	1612	-113	-7,0%

Cod Insee	Communes	EPCI	Population municipale	Population municipale	Variation en nombre	Variation en %
			2017	2012		
22240	Plumaugat	CA Dinan Agglomération	1084	1165	-81	-7,0%
22231	Plourac'h	CA Guingamp-Paimpol Agglomération	319	342	-23	-6,7%
22316	Saint-Mayeux	CC Loudéac Communauté - Bretagne Centre	470	503	-33	-6,6%
22288	Saint-Étienne-du-Gué-de-l'Isle	CC Loudéac Communauté - Bretagne Centre	356	379	-23	-6,1%
22384	Uzel	CC Loudéac Communauté - Bretagne Centre	1 046	1 113	-67	-6,0%
22266	Rostrenen	CC Kreiz-Breizh	3 060	3 256	-196	-6,0%
22138	Maël-Pestivien	CA Guingamp-Paimpol Agglomération	378	402	-24	-6,0%
22241	Plumieux	CC Loudéac Communauté - Bretagne Centre	1015	1078	-63	-5,8%
22289	Saint-Fiacre	CC Leff Armor Communauté	212	225	-13	-5,8%
22076	Héanbihen	CC Lamballe Terre et Mer	1 314	1 394	-80	-5,7%
22023	Bulat-Pestivien	CA Guingamp-Paimpol Agglomération	432	458	-26	-5,7%
22027	Le Cambout	CC Loudéac Communauté - Bretagne Centre	434	460	-26	-5,7%
22132	Lohuec	CA Guingamp-Paimpol Agglomération	256	271	-15	-5,5%
22060	Gausson	CC Loudéac Communauté - Bretagne Centre	616	652	-36	-5,5%
22351	Treffrin	CC Poher Communauté	548	580	-32	-5,5%
22033	Caurel	CC Loudéac Communauté - Bretagne Centre	360	381	-21	-5,5%
22279	Saint-Caradec	CC Loudéac Communauté - Bretagne Centre	1116	1181	-65	-5,5%
22362	Tréguier	CA Lannion-Trégor Communauté	2419	2559	-140	-5,5%
22348	Trédias	CC Lamballe Terre et Mer	486	514	-28	-5,4%
22310	Saint-Laurent	CA Guingamp-Paimpol Agglomération	487	515	-28	-5,4%
22195	Pleubian	CA Lannion-Trégor Communauté	2 322	2 453	-131	-5,3%
22059	Le Fœil	CA Saint-Brieuc Armor Agglomération	1429	1509	-80	-5,3%
22346	Trédaniel	CC Lamballe Terre et Mer	926	977	-51	-5,2%
22248	Pommerit-le-Vicomte	CC Leff Armor Communauté	1760	1856	-96	-5,2%
22156	Moustéru	CA Guingamp-Paimpol Agglomération	660	695	-35	-5,0%
22300	Saint-Hervé	CC Loudéac Communauté - Bretagne Centre	400	421	-21	-5,0%
22005	Belle-Isle-en-Terre	CA Guingamp-Paimpol Agglomération	1031	1085	-54	-5,0%

Communes des Côtes d'Armor ayant gagné plus de 5 % de leur population entre 2012 et 2017

Cod Insee	Communes	EPCI	Population municipale 2017	Population municipale 2012	Variation en nombre	Variation en %
22327	Saint-Samson-sur-Rance	CA Dinan Agglomération	1607	1531	76	5,0%
22251	Pordic	CA Saint-Brieuc Armor Agglomération	7167	6823	344	5,0%
22188	Plerneuf	CC Leff Armor Communauté	1053	1002	51	5,1%
22201	Plévenon	CA Dinan Agglomération	781	743	38	5,1%
22342	Trébédan	CA Dinan Agglomération	428	407	21	5,2%
22041	Coatascorn	CA Lannion-Trégor Communauté	262	249	13	5,2%
22314	Saint-Maudan	CC Loudéac Communauté - Bretagne Centre	400	380	20	5,3%
22372	Trémuson	CA Saint-Brieuc Armor Agglomération	2069	1963	106	5,4%
22119	Lanvellec	CA Lannion-Trégor Communauté	596	564	32	5,7%
22106	Langueux	CA Saint-Brieuc Armor Agglomération	7 692	7 275	417	5,7%
22180	Plélan-le-Petit	CA Dinan Agglomération	1910	1 805	105	5,8%
22375	Tressignaux	CC Leff Armor Communauté	682	644	38	5,9%
22021	Brusvily	CA Dinan Agglomération	1 196	1 129	67	5,9%
22026	Calorguen	CA Dinan Agglomération	728	687	41	6,0%
22359	Trégrom	CA Lannion-Trégor Communauté	426	402	24	6,0%
22206	Plouagat	CC Leff Armor Communauté	3868	3650	218	6,0%
22141	Mantallot	CA Lannion-Trégor Communauté	230	217	13	6,0%
22273	Saint-Alban	CC Lamballe Terre et Mer	2154	2031	123	6,1%
22208	Plouasne	CA Dinan Agglomération	1714	1616	98	6,1%
22090	Kermaria-Sulard	CA Lannion-Trégor Communauté	1049	989	60	6,1%
22190	Pleslin-Trigavou	CA Dinan Agglomération	3 627	3 418	209	6,1%
22344	Trébrivan	CC Kreiz-Breizh	741	698	43	6,2%
22305	Saint-Jouan-de-l'Isle	CA Dinan Agglomération	496	467	29	6,2%
22042	Coatréven	CA Lannion-Trégor Communauté	495	466	29	6,2%
22293	Saint-Gilles-les-Bois	CC Leff Armor Communauté	432	406	26	6,4%
22044	Coëtmieux	CC Lamballe Terre et Mer	1772	1662	110	6,6%

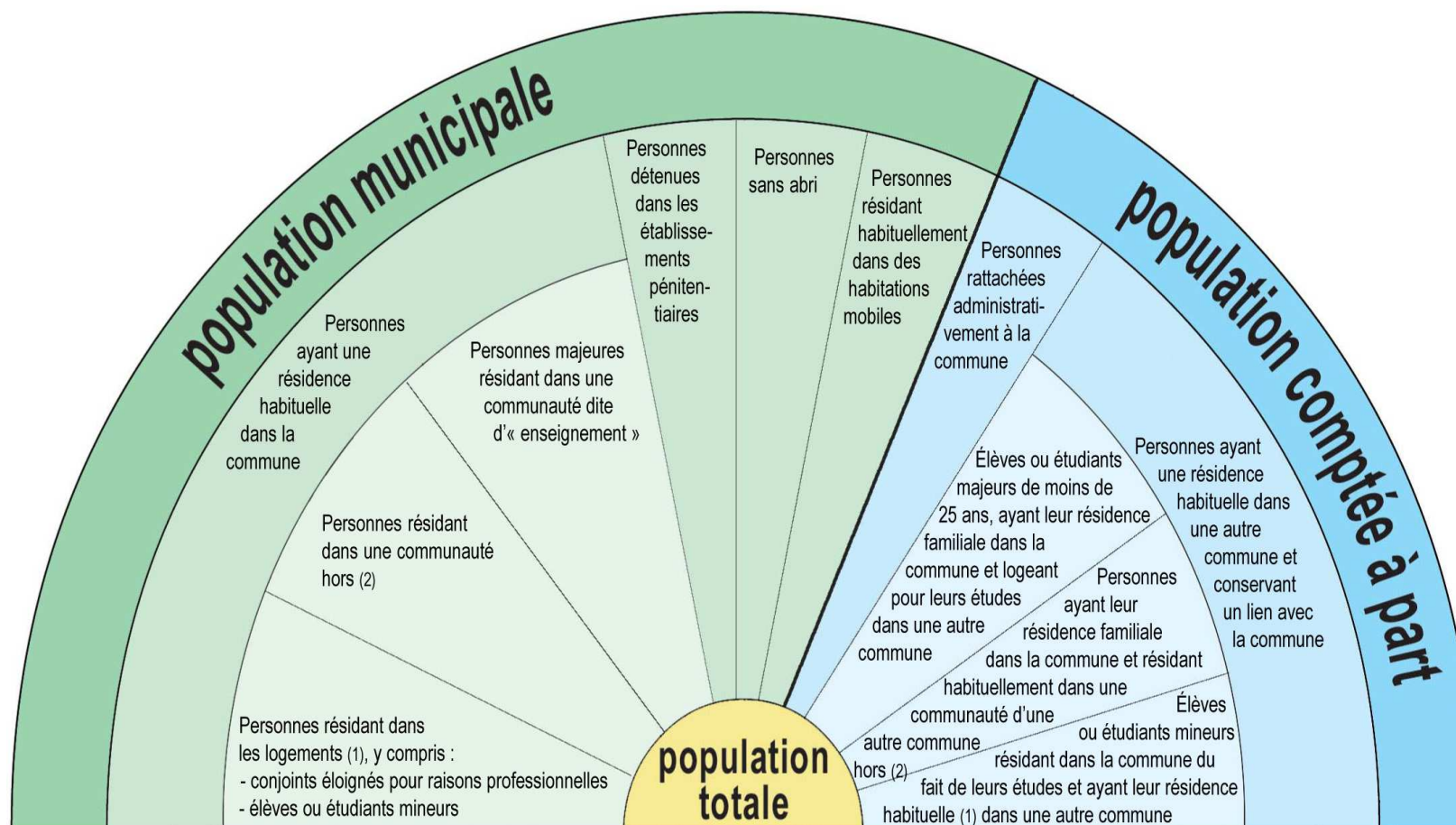
Communes des Côtes d'Armor ayant gagné plus de 5 % de leur population entre 2012 et 2017

Cod Insee	Communes	EPCI	Population municipale 2017	Population municipale 2012	Variation en nombre	Variation en %
22091	Kermoroc'h	CA Guingamp-Paimpol Agglomération	456	427	29	6,8%
22160	Noyal	CC Lamballe Terre et Mer	908	848	60	7,1%
22176	Plédran	CA Saint-Brieuc Armor Agglomération	6666	6212	454	7,3%
22034	Cavan	CA Lannion-Trégor Communauté	1 564	1 456	108	7,4%
22385	La Vicomté-sur-Rance	CA Dinan Agglomération	1 057	982	75	7,6%
22294	Saint-Gilles-Pligeaux	CC Kreiz-Breizh	295	274	21	7,7%
22326	Saint-Rieul	CC Lamballe Terre et Mer	550	510	40	7,8%
22006	Berhet	CA Lannion-Trégor Communauté	257	238	19	8,0%
22170	Plaine-Haute	CA Saint-Brieuc Armor Agglomération	1 604	1 485	119	8,0%
22071	Guitté	CA Dinan Agglomération	706	653	53	8,1%
22118	Lanvallay	CA Dinan Agglomération	4187	3 868	319	8,2%
22124	Lescouët-Gouarec	CC Kreiz-Breizh	223	206	17	8,3%
22261	Quintenic	CC Lamballe Terre et Mer	367	339	28	8,3%
22082	Le Hinglé	CA Dinan Agglomération	903	833	70	8,4%
22239	Plumaudan	CA Dinan Agglomération	1288	1185	103	8,7%
22304	Saint-Jean-Kerdaniel	CC Leff Armor Communauté	637	586	51	8,7%
22280	Saint-Carné	CA Dinan Agglomération	998	918	80	8,7%
22116	Lanrodec	CC Leff Armor Communauté	1327	1220	107	8,8%
22019	Bringolo	CC Leff Armor Communauté	470	432	38	8,8%
22126	Le Leslay	CA Saint-Brieuc Armor Agglomération	158	145	13	9,0%
22036	La Chapelle-Blanche	CA Dinan Agglomération	206	189	17	9,0%
22175	Plédéliac	CC Lamballe Terre et Mer	1439	1318	121	9,2%
22295	Saint-Gilles-Vieux-Marché	CC Loudéac Communauté - Bretagne Centre	354	324	30	9,3%
22015	Bréhand	CC Lamballe Terre et Mer	1647	1507	140	9,3%
22358	Trégonneau	CA Guingamp-Paimpol Agglomération	576	527	49	9,3%
22339	Taden	CA Dinan Agglomération	2467	2249	218	9,7%

Communes des Côtes d'Armor ayant gagné plus de 5 % de leur population entre 2012 et 2017

Cod Insee	Communes	EPCI	Population municipale 2017	Population municipale 2012	Variation en nombre	Variation en %
22103	Langrolay-sur-Rance	CA Dinan Agglomération	925	841	84	10,0%
22368	Trémereuc	CC Côte d'Émeraude	744	674	70	10,4%
22369	Trémeur	CC Lamballe Terre et Mer	764	692	72	10,4%
22364	Trélivan	CA Dinan Agglomération	2 782	2 515	267	10,6%
22104	Languédias	CA Dinan Agglomération	515	465	50	10,8%
22209	Ploubalay	CC Côte d'Émeraude	3 556	3 208	348	10,8%
22110	Lanmérin	CA Lannion-Trégor Communauté	599	537	62	11,5%
22286	Saint-Denoual	CC Lamballe Terre et Mer	464	411	53	12,9%
22108	Lanleff	CA Guingamp-Paimpol Agglomération	121	106	15	14,2%
22299	Saint-Hélen	CA Dinan Agglomération	1 481	1 292	189	14,6%
22312	Saint-Maden	CA Dinan Agglomération	231	201	30	14,9%
22140	La Malhoure	CC Lamballe Terre et Mer	594	513	81	15,8%
22276	Saint-Bihy	CA Saint-Brieuc Armor Agglomération	262	222	40	18,0%
22174	Pléboulle	CA Dinan Agglomération	862	730	132	18,1%
22332	Saint-Trimoël	CC Lamballe Terre et Mer	544	458	86	18,8%
22057	Le Faouët	CC Leff Armor Communauté	396	325	71	21,8%
22274	Saint-André-des-Eaux	CA Dinan Agglomération	339	254	85	33,5%

Définitions des « populations légales » depuis 2006



(1) La résidence habituelle pour les conjoints éloignés et les élèves et étudiants mineurs est la résidence familiale.

(2) Établissements d'enseignement hébergeant des élèves et des étudiants (y compris les établissements d'enseignement militaire) et les établissements pénitentiaires.

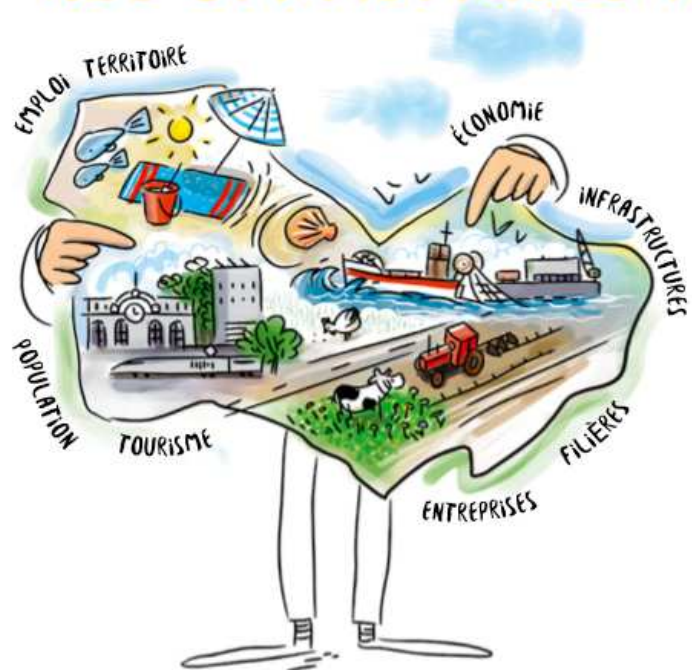
Armorstat.com

Centre de ressources socio-économiques des Côtes d'Armor

BRETAGNE®

COMMUNES • CANTONS • EPCI • PAYS • DÉPARTEMENT • RÉGION

VÉRIDIQUES, PRATIQUES, ÉCLECTIQUES... NOS STATISTIQUES !



DONNÉES STATISTIQUES COSTARMORICAINES pour **analyser** traiter **étayer** enrichir
comprendre **convaincre** crédibiliser **partager** échanger **argumenter** comparer
exploiter décrypter **promouvoir** visualiser **séduire**...

ADAC
AGENCE DÉPARTEMENTALE
D'APPUI AUX COLLECTIVITÉS 22

7, rue Saint-Benoît

22000 SAINT-BRIEUC

02.96.62.81.27

www.adac22.bzh

www.armorstat.com

twitter.com/Armorstat22

Les tendances démographiques en Bretagne et en Côtes d'Armor

ADAC22 – Pôle Observatoire & Assistance aux territoires

13/01/2020 - Page 25