



Les tendances démographiques en Bretagne et en Côtes d'Armor

Insee, données RP 2018 (Janvier 2021)

Recensement de la population 2018 en Bretagne et en Côtes d'Armor

Précisions statistiques et méthodologiques :

Le recensement de population repose désormais sur une collecte annuelle d'informations et concerne successivement tous les territoires communaux au cours de cycles de cinq ans. **Les premiers résultats officiels, diffusés en janvier 2021 par l'INSEE, portent sur la « population légale 2018 »,** somme de la « population municipale » et de la « population comptée à part »¹. **D'autres statistiques complémentaires seront publiées à partir du mois de juillet 2021** et permettront d'analyser plus en détail l'évolution et les caractéristiques des habitants de Bretagne et des Côtes d'Armor.

Les définitions des différentes populations légales ont évolué par rapport à celles utilisées lors du recensement de 1999 (Cf. en annexe les concepts de « populations » en 2006 et 1999). Depuis 2004, les notions de « population municipale » et de « population sans double compte » (SDC) se sont rapprochées et sont désormais quasiment identiques.

La principale différence réside dans le fait que les personnes majeures, résidant dans une communauté (établissement, caserne, résidence, foyer logement...), font partie de la population municipale de la commune sur laquelle est implantée la communauté, que ces personnes possèdent ou non une résidence dans une autre commune. Auparavant, certaines catégories de personnes, ayant un domicile hors de la commune, faisaient partie de la population municipale dudit domicile.

D'autre part, tout élève ou étudiant majeur fait dorénavant partie de la population municipale de la commune où il réside. Auparavant, les étudiants de 18 à 25 ans, résidant dans la commune, mais ailleurs qu'en cité universitaire ou foyer étudiant, étaient rattachés à leur commune de recensement. A l'inverse, les étudiants mineurs ne sont plus comptabilisés dans la population municipale de leur commune de résidence mais dans celle du domicile de leurs parents.

Ainsi, en Bretagne, la population totale au 1^{er} janvier 2018 était de 3,425 millions d'habitants (populations « municipale » + « comptée à part »). Les Côtes d'Armor, avec 617 921 habitants, représentaient 18 % de la population bretonne, derrière le Morbihan (776 176 hab., 22,7 %), le Finistère (936 959 hab., 27,4 %) et l'Ille-et-Vilaine, département breton le plus peuplé (1,094 million hab., 31,9 %). Par rapport à 2013, la population totale du département a progressé dans une proportion plus faible que celle de la Bretagne (0,1 % contre 1,9 %). Cependant, afin d'analyser de manière pertinente et rigoureuse l'évolution de la population, **la présente étude fait référence non pas à la population totale mais aux populations municipales 2013 et 2018 comparées à celle de 2008.**

NB : Vous pouvez retrouver les données détaillées du recensement de population 2018 ainsi que différentes traductions cartographiques et analyses sur www.armorstat.com, rubriques « Statistiques territoriales » et « Atlas des Côtes d'Armor ».

¹ Note de l'INSEE : Les enquêtes de recensement étant réparties sur cinq années, il est recommandé de calculer des évolutions sur des périodes d'intervalle de 5 ans. Ainsi, il est possible de comparer les derniers résultats 2018 avec ceux de 2013, ceux de 2013 avec 2008.

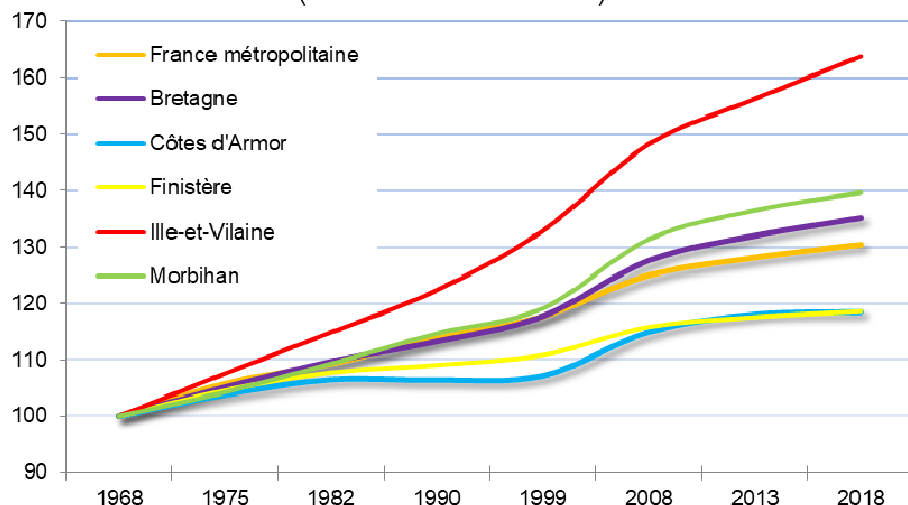
La région Bretagne et les quatre départements bretons

La Bretagne comptait plus de 3,3 millions d'habitants au 1^{er} janvier 2021 (population légale 2018), **chiffre en hausse de 5,9 % (+0,57 % par an) par rapport à 2008 (+185 713 hab.) et de 2,4 % (+0,47 % par an) par rapport à 2013 (+76 707 hab.)**. Ces valeurs sont supérieures à celles constatées en France métropolitaine (+4,4 % et +1,8 %).

Pour autant, et par rapport à la période antérieure, **les taux de progression annuels de population entre 2013 et 2018 sont en baisse dans tous les départements et témoignent d'un léger ralentissement de la dynamique démographique bretonne** au cours des dernières années. Globalement, le taux moyen annuel d'augmentation de la population bretonne est passé de +0,68 % (2008-2013) à +0,47 % (2013-2018).

Territoires	Population municipale 2008	Population municipale 2013	Population municipale 2018	Evolutions en %					
				2008-2013		2013-2018		2008-2018	
				Période	Annuel	Période	Annuel	Période	Annuel
Côtes d'Armor	581 570	597 085	599 584	2,7%	0,53%	0,4%	0,08%	3,1%	0,31%
Finistère	890 509	903 921	911 735	1,5%	0,30%	0,9%	0,17%	2,4%	0,24%
Ille-et-Vilaine	967 588	1 019 923	1 069 228	5,4%	1,06%	4,8%	0,95%	10,5%	1,00%
Morbihan	710 034	737 778	754 867	3,9%	0,77%	2,3%	0,46%	6,3%	0,61%
Bretagne	3 149 701	3 258 707	3 335 414	3,5%	0,68%	2,4%	0,47%	5,9%	0,57%
France métropolitaine	62 134 866	63 697 865	64 844 037	2,5%	0,50%	1,8%	0,36%	4,4%	0,43%

Evolutions démographiques comparées
(Indice base 100 en 1968)



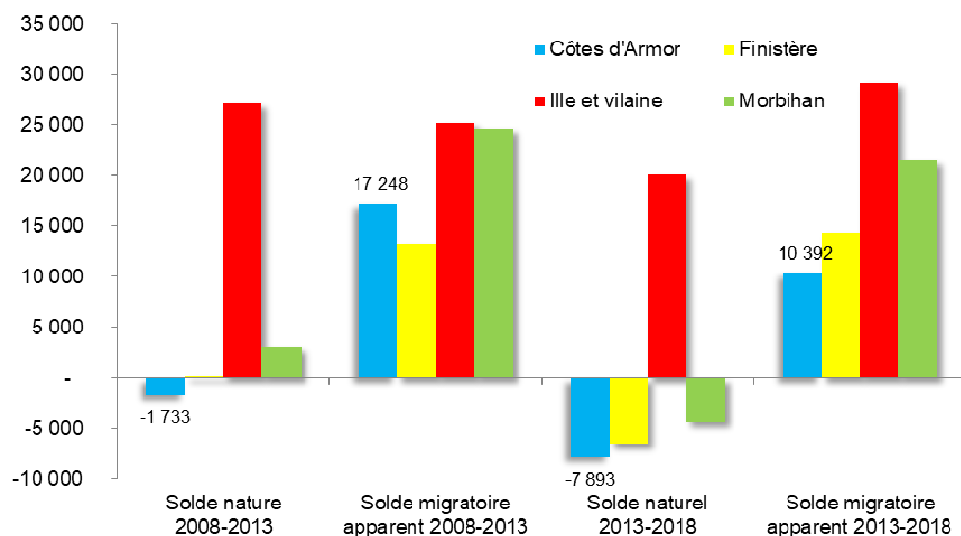
Au sein de l'espace régional, les quatre départements restent animés par des dynamiques démographiques différentes. Depuis 2008, la forte croissance de la population bretonne a résulté principalement des dynamiques démographiques à l'œuvre en Ille-et-Vilaine et Morbihan, plus fortes que celles qui ont animé les deux autres départements.

Avec 599.584 habitants, les Côtes d'Armor, département le moins peuplé de Bretagne, se positionne depuis les années 50 derrière le Morbihan (754 867 hab.). Le Finistère (911 735 hab.) est devancé depuis le recensement de 1999 par l'Ille-et-Vilaine qui a franchi la barre symbolique du million d'habitants (1 069 228) et de conforter ainsi son statut de département breton le plus peuplé. De même, **les densités de population varient très sensiblement d'un département à l'autre** : supérieures à la moyenne bretonne (123 habitants/km²) et nationale (119) en Ille-et-Vilaine (158) et en Finistère (135), elles sont inférieures en Morbihan (111) et Côtes d'Armor (87).

Le solde migratoire est le principal moteur de la forte poussée démographique en Bretagne. Il représente à lui seul 84% de l'augmentation de population intervenue entre 2008 et 2018 (SM : +155 761, SN : +29 952). Le contexte particulier de l'Ille-et-Vilaine s'explique par le cumul de soldes naturels et migratoires très élevés et quasi équivalents.

Dans les trois autres départements, l'essentiel, voire la totalité du gain démographique, est généré par le solde migratoire. Ceci vaut en particulier en Côtes d'Armor, seul département dont le solde naturel est déficitaire sur les deux périodes (-1 733 entre 2008 et 2013, -7 893 entre 2013 et 2018) mais également en Finistère et Morbihan dont l'évolution démographique au cours de la dernière période a également été marquée par l'apparition d'un déficit naturel (respectivement -6 525 et -4 365), fait inédit pour ces départements depuis le recensement de 1968.

Territoires	Taux de variation annuel dû au Solde naturel			Taux de variation annuel dû au Solde migratoire		
	2008-2013	2013-2018	2008-2018	2008-2013	2013-2018	2008-2018
Côtes d'Armor	-0,06%	-0,26%	-0,16%	0,59%	0,35%	0,47%
Finistère	0,004%	-0,14%	-0,07%	0,30%	0,32%	0,31%
Ille-et-Vilaine	0,55%	0,39%	0,47%	0,51%	0,56%	0,54%
Morbihan	0,08%	-0,12%	-0,02%	0,69%	0,58%	0,63%
Bretagne	0,18%	0,01%	0,09%	0,50%	0,46%	0,48%
France métropolitaine	0,41%	0,29%	0,35%	0,09%	0,07%	0,08%



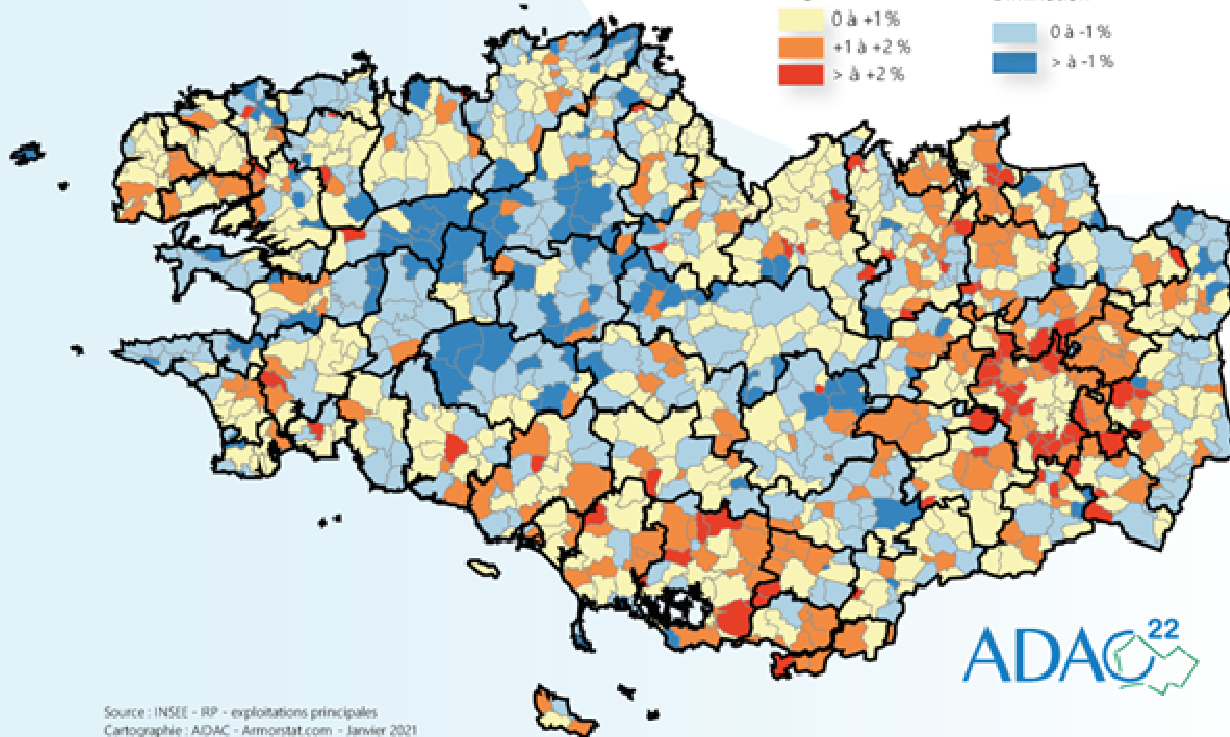
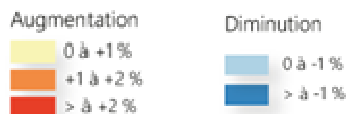
Les territoires de Bretagne (EPCI)

L'analyse de l'évolution de la population régionale au cours de la période 2013-2018, et à la maille des 59 EPCI bretons (périmètres au 01/01/2017), conclut à une **très forte disparité de situations selon les territoires** et à une **importante progression démographique globale à l'est et au sud-est de la péninsule bretonne**.

A quelques exceptions près, **les croissances démographiques constatées au cours des périodes antérieures se confirment et, parfois, s'amplifient** (Rennes Métropole, CC Pays de Châteaugiron, CC Val D'Ille- Aubigné, CC Brocéliande, Liffré-Cormier Communauté...) même si, dans de nombreux cas, elles tendent à fléchir légèrement. Les portions est (dans et autour de la métropole Rennaise) et sud (en périphérie du Golfe du Morbihan) du territoire régional bénéficient des hausses de population les plus significatives, supérieures ou égales à 6 % pour 5 Communautés (taux annuels de progression de 1 % ou plus). A l'inverse, **les 17 territoires intercommunaux bretons en perte de population (contre 11 seulement sur la période 2008-2013) sont majoritairement situés à l'ouest d'une diagonale reliant Saint-Brieuc et Lorient**.

Les croissances de populations les plus significatives, dans cette portion occidentale de la Bretagne, sont principalement concentrées autour de la Métropole Brestoise et de l'Agglomération Quimpéroise alors que, dans le même temps, se dessine nettement un vaste espace régional, de part et d'autre de la frontière entre le Finistère et les Côtes d'Armor ainsi qu'en Centre Bretagne, qui concentre aujourd'hui l'essentiel des déficits démographiques. Autrement dit, **la distinction faite habituellement entre deux portions du territoire régional**, l'une animée d'une forte croissance de population (à l'est) et l'autre par une dynamique de moindre ampleur (à l'ouest) est toujours d'actualité mais **concerne aujourd'hui deux espaces bretons dont les trajectoires démographiques tendent à s'éloigner de plus en plus**.

Evolution de la population entre 2013 et 2018 Taux de variation annuel moyen



Source : INSEE - RP - exploitations principales
Cartographie : ADAC - Armonstat.com - Janvier 2021

ADAC²²

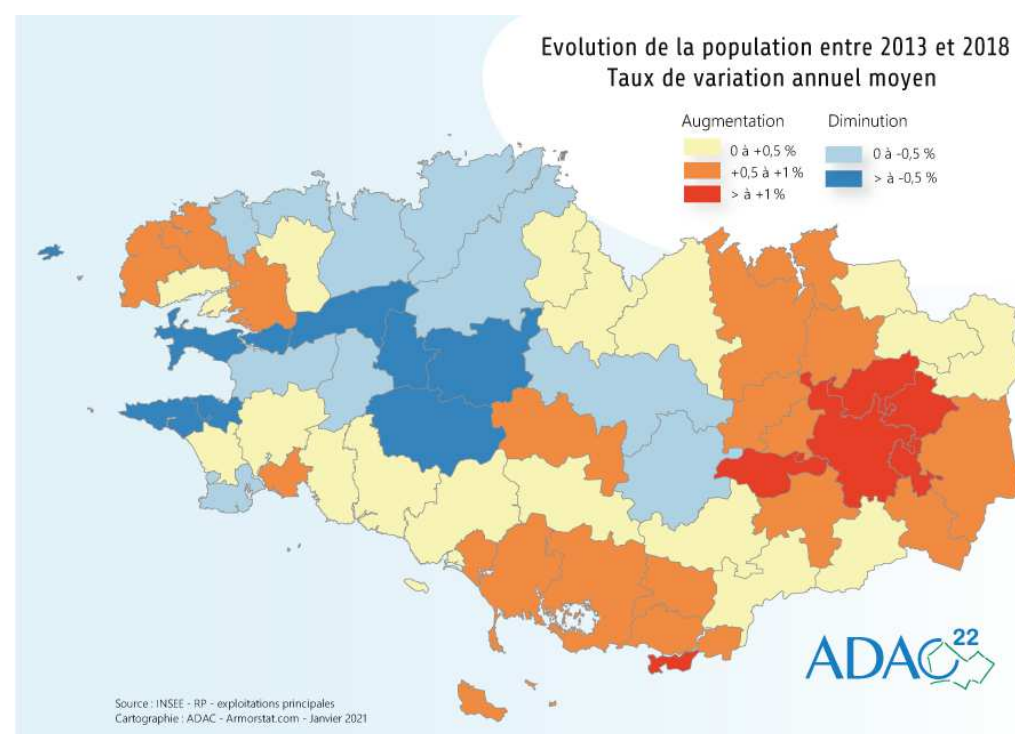
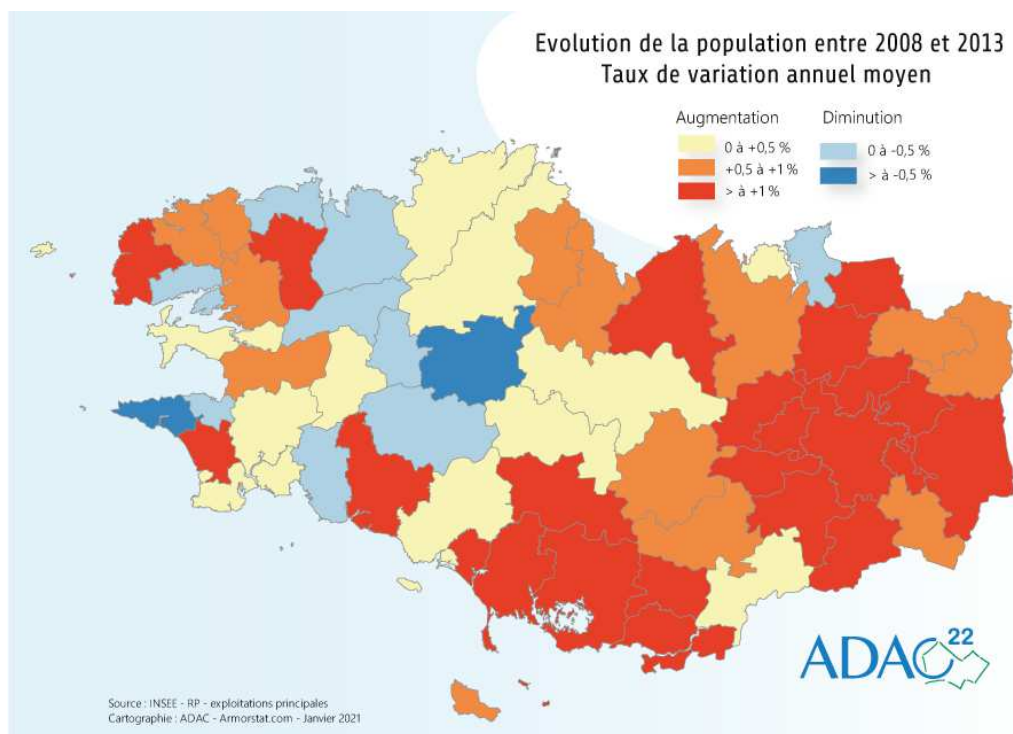
De la même manière, et par voie de conséquence, les évolutions démographiques pressenties, et confirmées à l'occasion du dernier recensement de population, concluent également à une **différenciation très nette entre les portions ouest et est du département des Côtes d'Armor** qui tend à supplanter la distinction faite, jusqu'à présent, entre le nord et le sud du département qui reste pour autant d'actualité (Cf. détails de l'analyse départementale dans le point suivant).

Sur la période précédente (2008-2013), les territoires costarmoricaux ayant bénéficié des hausses de populations les plus soutenues (entre +0,8 et +1,2 % par an) étaient **Lamballe Terre et Mer** (15^{ème} rang régional sur 59), **Leff Armor Communauté** (25^{ème} rang) et **Dinan Agglomération** (27^{ème} rang). Au cours de la période récente (2013-2018), ces 3 EPCI ont à nouveau bénéficié de taux de croissance démographique supérieurs à la moyenne départementale (+0,11 % par an) qui les placent désormais au 22^{ème} rang régional pour **Dinan Agglomération** (+0,54 % d'hab. par an, gain de 3 rangs), au 29^{ème} pour **Lamballe Terre et Mer** (+0,39 % par an, perte de 14 rangs) et au 35^{ème} pour **Leff Armor Communauté** (+0,27 % par an, perte de 10 rangs).

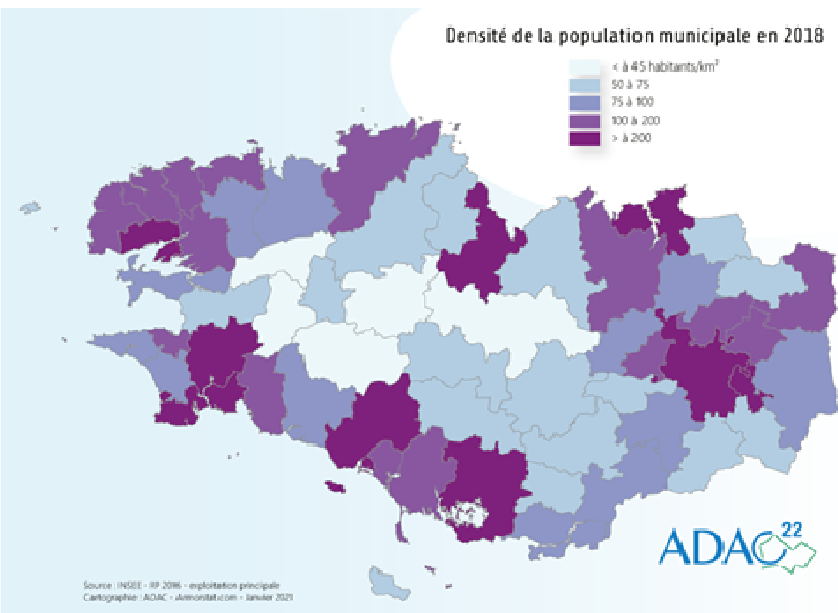
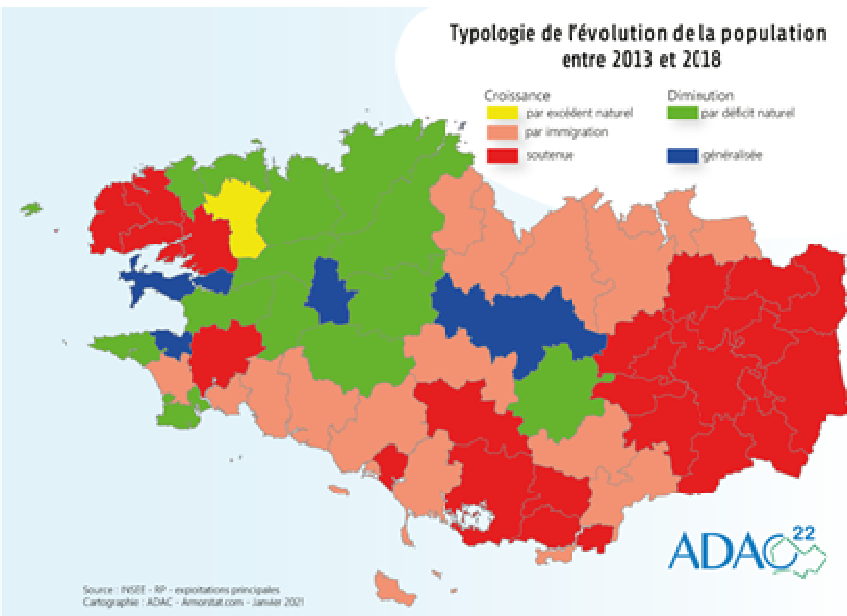
Entre 2008 et 2013, **Saint-Brieuc Armor Agglomération** et **Loudéac Communauté-Bretagne Centre** ont également profité de taux de croissance démographique élevés (+0,66 % et +0,23 % par an) qui les positionnaient aux 34^{ème} et 43^{ème} rangs dans le classement régional (sur 59).

Au cours de la dernière période (2013-2018), si le gain relatif de population est resté relativement élevé en ce qui concerne **Saint-Brieuc Armor Agglomération** (+0,09 %, 40^{ème} rang, -6), il s'est, par contre, très nettement dégradé en ce qui concerne **Loudéac Communauté-Bretagne Centre** jusqu'à devenir négatif (-0,25 %) entraînant, pour ce territoire, une importante dégradation de son classement régional (52^{ème} rang, -9).

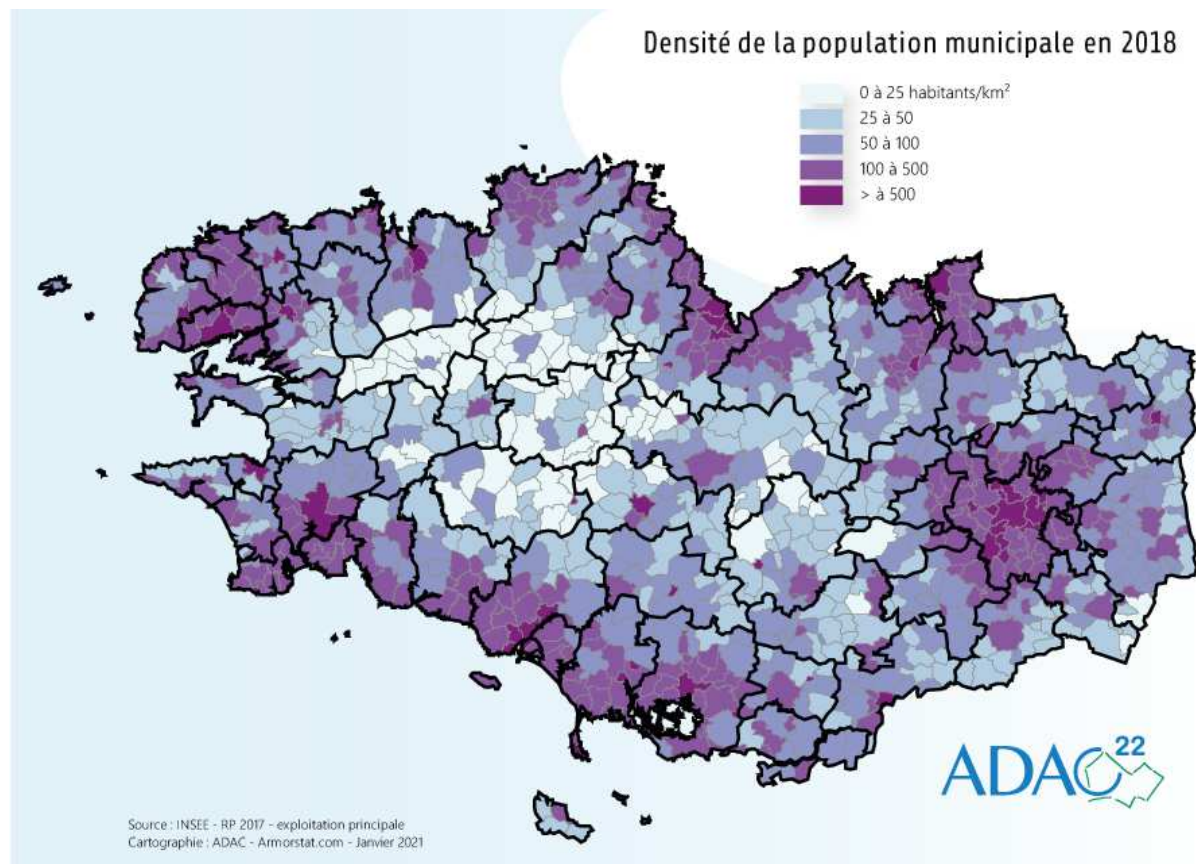
Sur la période 2008-2013, **Lannion-Trégor Communauté** et **Guingamp-Paimpol Agglomération** étaient positionnées dans le dernier tiers des territoires bretons (45^{ème} et 47^{ème} rangs sur 59). Avec une évolution démographique négative entre 2013 et 2018 (-576 habitants), **Lannion-Trégor Communauté** voit son rang régional très légèrement se dégrader (47^{ème}, -2), ainsi que **Guingamp-Paimpol Agglomération** qui subit une perte d'habitants relativement conséquente (-829 habitants, -0,22 % par an, 50^{ème} rang, -3). Enfin, la **Communauté de communes du Kreiz-Breizh**, qui reste caractérisée par une forte diminution de sa population (-0,52 % par an entre 2008 et 2013, -0,67 % entre 2013 et 2018), gagne cependant deux places et occupe le 56^{ème} rang des 59 EPCI bretons. Les plus fortes pertes de population concernent les territoires de Roi Morvan Communauté (57^{ème}, -6), des Monts d'Arrée Communauté (58^{ème}, -5) et de Douarnenez Communauté qui occupe la dernière place du classement régional (59^{ème}, -4).



Sur les 59 EPCI qui composent le territoire régional, 42 ont vu leur population progresser entre 2013 et 2018 (contre 48 entre 2008 et 2013). 24 ont bénéficié d'une croissance soutenue, résultat de l'addition de soldes migratoire et naturel positifs, le premier étant dans la majorité des cas supérieur au second (Cf. cartes ci-après). Ces territoires, à forte dynamique démographique, sont pour la plupart concentrés sur un vaste espace qui englobe la quasi-totalité du département d'Ille-et-Vilaine qui trouve son prolongement en Morbihan (région de Vannes).



Sont également concernés les territoires constituant et périphériques des Agglomérations de Brest, de Saint-Brieuc et de Quimper. Un seul EPCI, la CC du Pays de Landivisiau, bénéficie d'une croissance démographique uniquement générée par le solde naturel (déficit migratoire). Pour les 17 autres EPCI, le surplus de population constaté résulte d'un excédent migratoire (solde naturel négatif).

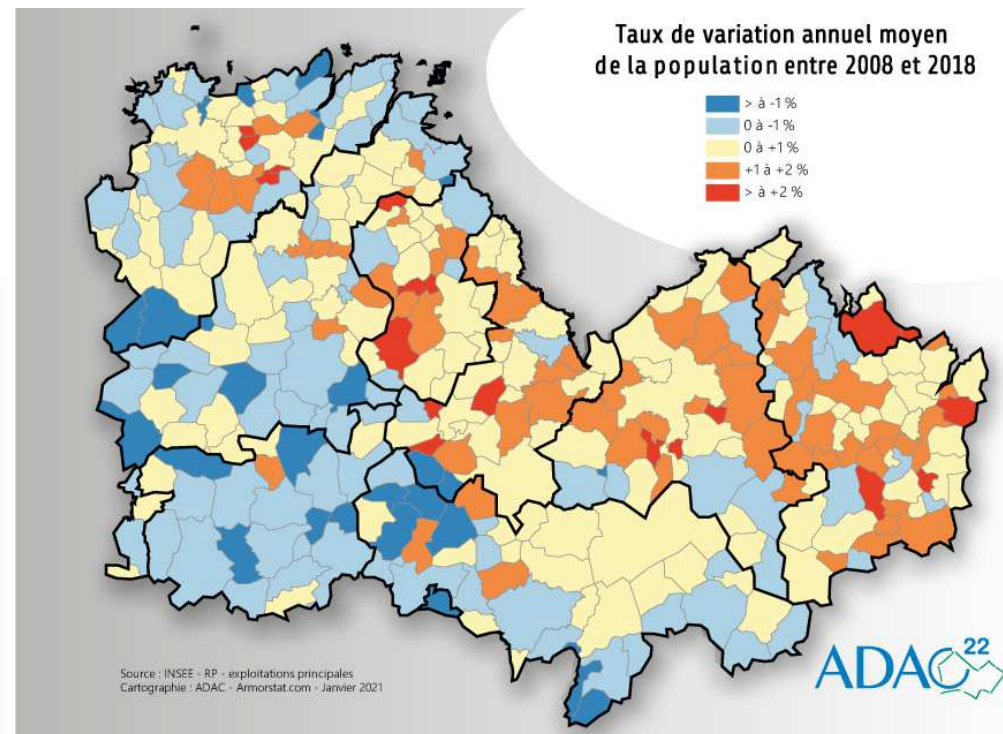
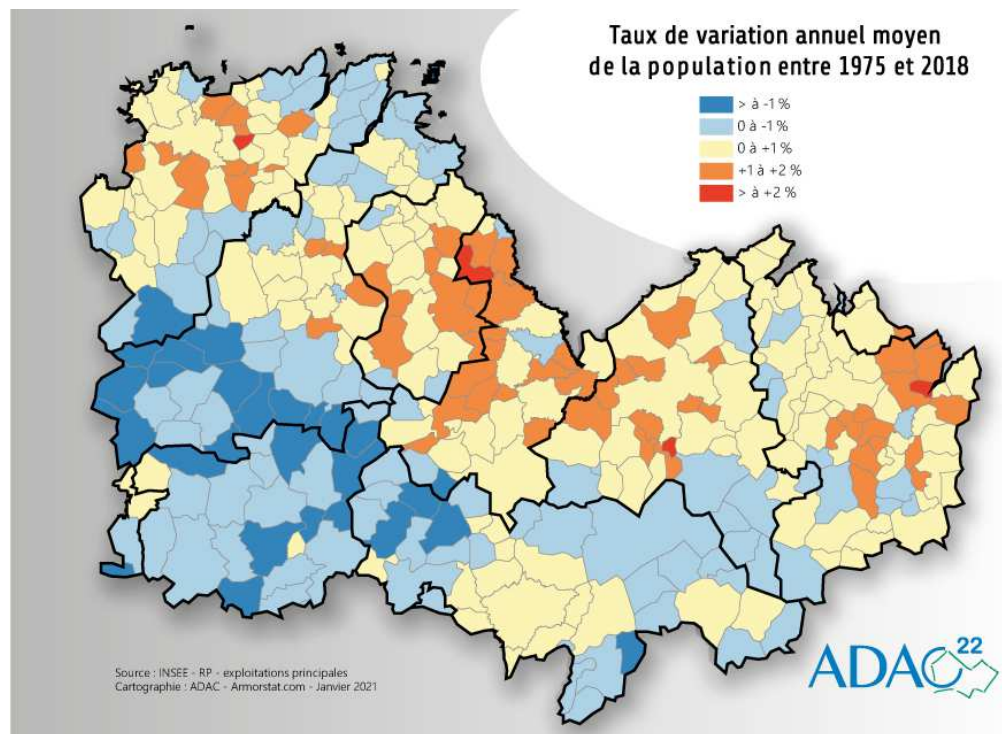


Dans le cas des 17 autres EPCI, la perte de population résulte d'un solde naturel déficitaire non compensé par une progression du bilan migratoire pour 13 d'entre eux, 4 communautés cumulent deux soldes négatifs : CC Presqu'île de Crozon-Aulne Maritime, Loudéac Communauté-Bretagne Centre, Poher Communauté et Douarnenez Communauté.

Les cartes de densité de population en 2018 mettent quant à elles en évidence un autre contraste important entre la portion centrale de la Bretagne et le reste du territoire régional (Cf. cartes précédentes). Parmi les 9 EPCI dont la densité de population est inférieure à 60 hab. / km², 7 sont localisés en Centre Bretagne. **Les concentrations de populations les plus importantes sont logiquement observées dans et à proximité immédiate les deux Métropoles régionales** et concernent également la plupart des Communautés d'agglomération caractérisées par la présence d'une ville centre importante et un nombre de communes constituant le groupement limité. Les densités sont également fortes dans la bande littorale (Cf. carte communale).

Le département des Côtes d'Armor et son espace communal

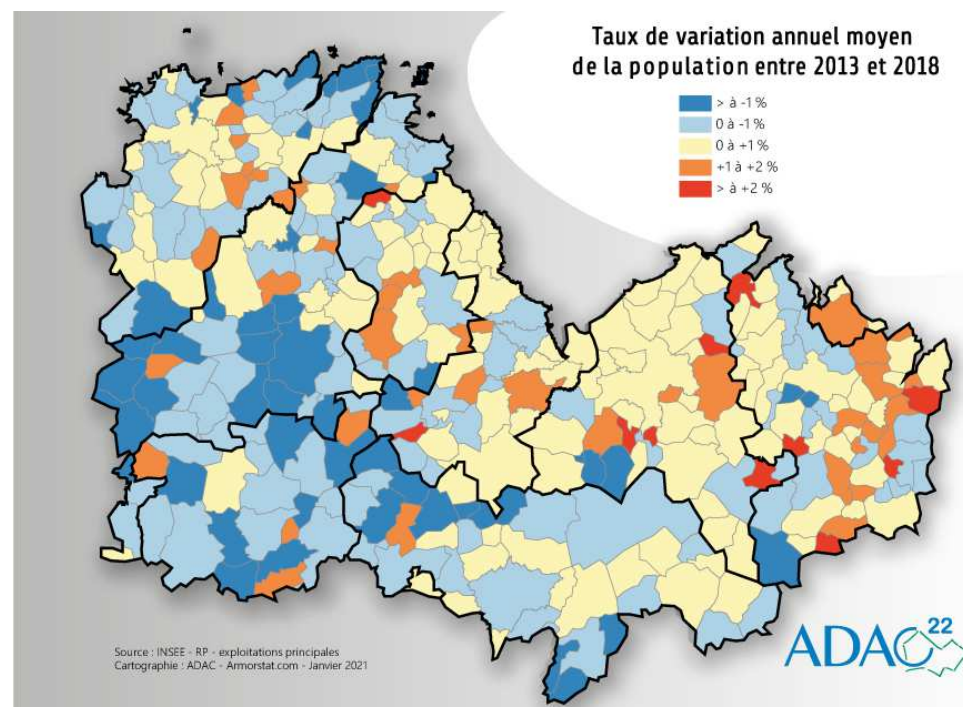
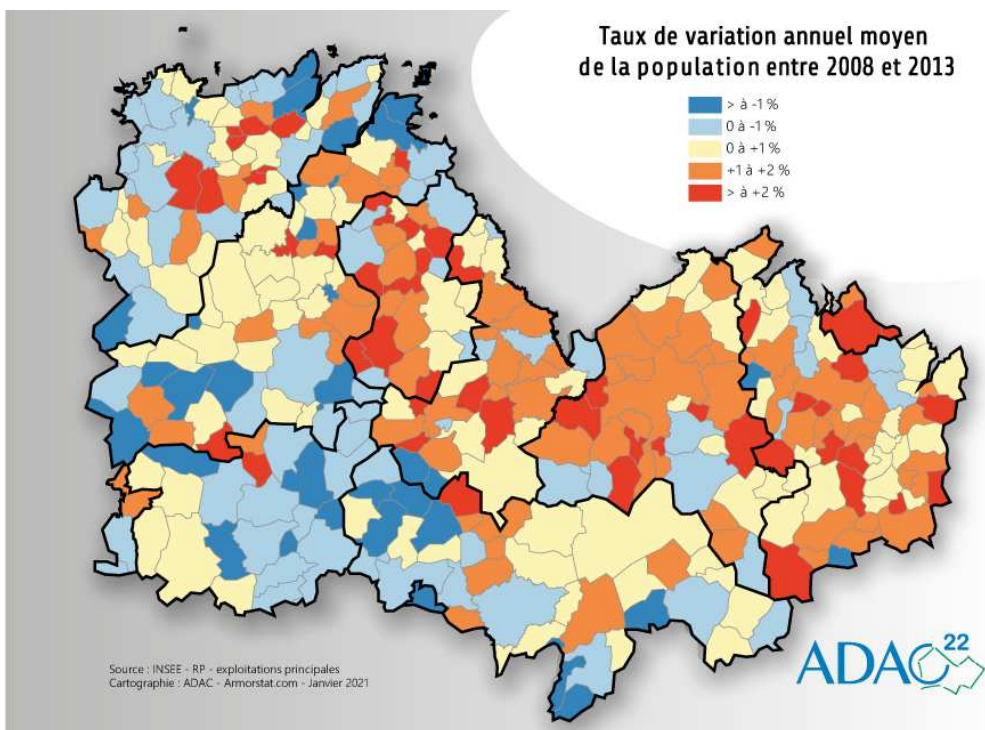
L'analyse des évolutions de populations au niveau communal sur une durée longue permet de mieux appréhender des situations a priori très contrastées entre différentes portions du territoire départemental (nord-sud et est-ouest) mais aussi au sein même des Communautés de communes et d'agglomération masquées par la seule analyse à la maille intercommunale. Elle présente surtout l'avantage de faire ressortir et de mesurer l'importance des restructurations et recompositions territoriales à l'œuvre dans le département qui ne peuvent être mises en évidence par une analyse démographique sur une période trop courte.



Sur la période longue 1975-2018 (43 ans), les croissances de populations les plus significatives ont concerné les communes situées en proches périphéries des principales agglomérations des Côtes d'Armor (Dinan, Lamballe, Saint-Brieuc, Lannion, Guingamp) ainsi, mais dans une moindre mesure, que les communes formant les secondes couronnes péri-urbaines des villes Costarmoricaines. A l'inverse, les communes dont la population s'est plus ou moins réduite au cours de ces quarante années recouvrent l'essentiel de la moitié sud du département (à l'exception des communes du secteur de Loudéac), et notamment d'un grand quart sud-ouest des Côtes d'Armor, ainsi qu'une partie du Trégor et du Goëlo.

L'analyse des évolutions démographiques sur une période plus courte et plus récente 2008-2018 (10 ans) aboutit à des résultats différents. Les communes ayant bénéficié des croissances de populations les plus importantes ($\geq +1\%$ par an) forment l'essentiel des territoires de **Dinan Agglomération, Lamballe Terre et Mer, Leff Armor Communauté** et, dans une moindre mesure, **Saint-Brieuc Armor Agglomération** qui, réunies ensemble, constituent un grand quart nord-est du département. Sur ces quatre territoires, les évolutions communales sont relativement homogènes et très rares sont les communes ayant vu leur population diminuer aux exceptions notables de Saint-Brieuc, Moncontour, Saint-Cast-le-Guildo et Plancoët. Les progressions sont moindres ($< +1\%$ par an), et beaucoup plus nuancées selon les communes, sur les territoires de **Lannion-Trégor Communauté, Guingamp-Paimpol Agglomération** et **Loudéac Communauté-Bretagne Centre**.

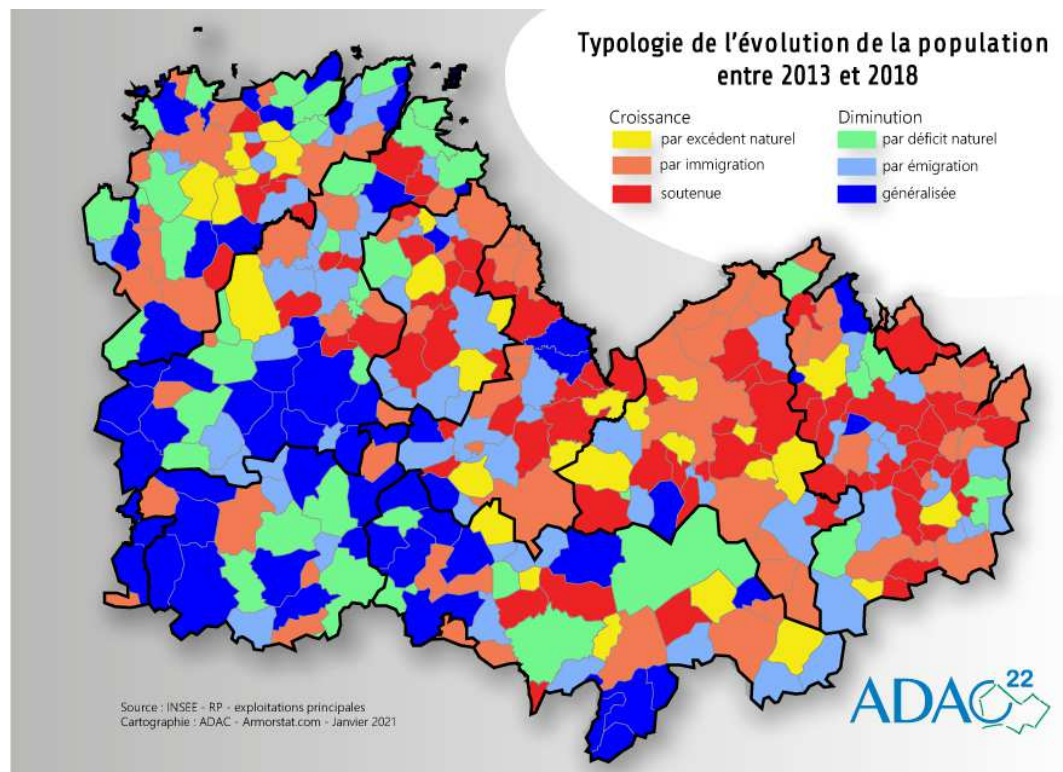
L'analyse comparée des évolutions démographiques communales sur deux périodes de durées différentes confirme le fait, qu'au cours des dernières décennies, **les dynamiques péri-urbaines se sont étendues autour des principales agglomérations, puis se sont rejointes, comblant ainsi progressivement les espaces interstitiels entre les villes Costarmoricaïnes, et ont gagné un nombre croissant de communes du département** dont le bilan démographique s'est amélioré et, pour beaucoup d'entre elles, est devenu positif.



Cependant, l'examen de l'évolution annuelle de population des communes des Côtes d'Armor au cours des années 2013-2018, et comparativement à la période 2008-2013 (Cf. cartes ci-dessus), traduit une réalité nouvelle et différente caractérisée, à la fois, par **un ralentissement récent du rythme d'augmentation de population dans de nombreuses communes, y compris en périphérie des agglomérations, et un retournement de tendance dans un certain nombre d'entre elles**, majoritairement localisées à l'ouest du département.

Limitées au quart sud-ouest du département jusqu'en 2013, les baisses récentes de populations se sont étendues à un nombre important de communes du secteur de Loudéac ainsi que du Goëlo et du Trégor et concernent une majorité de communes de l'ouest Costarmoricain. A l'inverse, les communes situées à l'est du département ont poursuivi leur progression, dans des proportions cependant souvent moindres que celles observées entre 2008 et 2013. Comme indiqué déjà précédemment, **la distinction faite jusqu'à présent entre les portions nord et le sud du département, qui reste d'actualité, tend cependant à être supplantée par une différenciation très nette entre les parties ouest et est des Côtes d'Armor** et cela en cohérence avec les constats faits au niveau régional.

A noter également la situation inquiétante de certains cœurs d'agglomérations (Saint-Brieuc et Guingamp) **et de villes importantes du département** (Loudéac, Paimpol) **qui tendent à perdre des habitants** au profit, en général, de communes périphériques. **Il en est de même de nombreuses communes littorales importantes** (Tréguier, Pleubian, Ploulec'h, Penvénan, Perros-Guirec, Pleumeur-Bodou, Plouguiel, Ploumilliau, Plestin-les-Grèves, Plouézec, Plérin, Créhen, Saint-Cast-le-Guildo, Plancoët) **ou de petites villes qui contribuent à la structuration et à l'animation du tissu rural** : Rostrenen, Saint-Nicolas-du-Pélem, Plouguernevel, Guerlédan, Plouguenast, Langast, Pommerit-Le-Vicomte, Plélo, Bourbriac, Pédernec, Pabu, Saint-Brandan, Saint-Julien, Broons (Pour toutes les communes citées : Population > à 1 500 habitants en 2018 et perte d'habitants depuis 2013 \geq à -1 %).



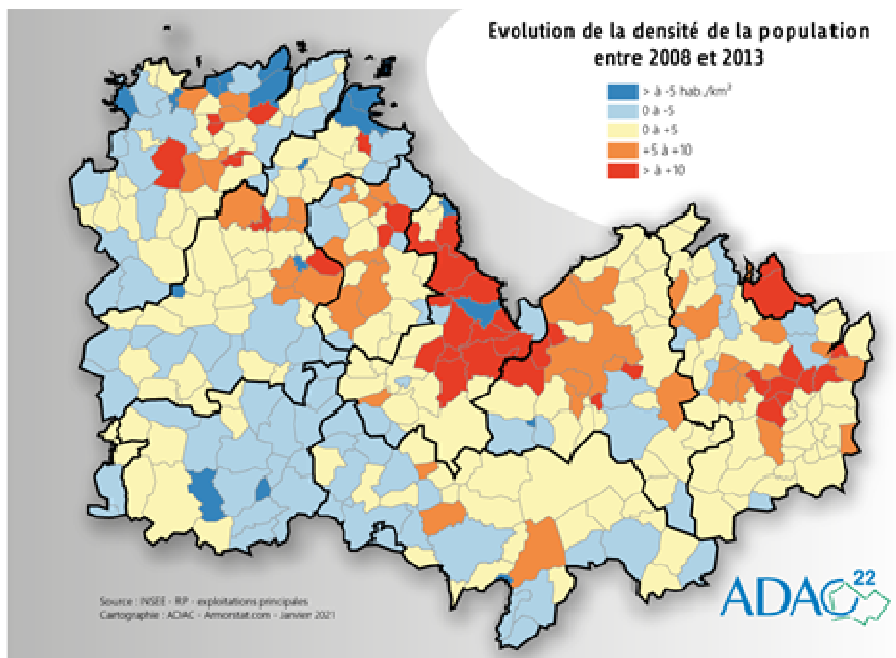
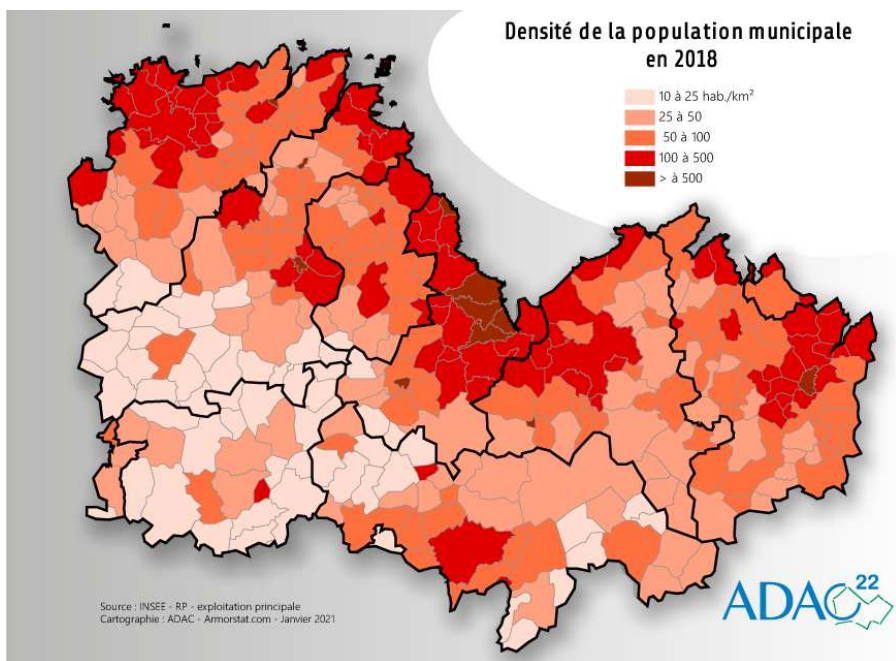
L'évolution de la population sur la période 2013-2018, en fonction de ses deux composantes (soldes naturel et migratoire), traduit parfaitement cette double distinction entre, d'une part, les moitiés nord et sud des Côtes d'Armor et, d'autre part, entre l'ouest et l'est costarmoricains.

179 des 348 communes ont vu leur population croître entre 2013 et 2018 (51 %) :

- **78 en croissance soutenue** (bilans naturel et migratoire positifs) : localisation principale en proche périphérie des principales agglomérations (Dinan, Lamballe, Saint-Brieuc, Guingamp, Lannion), plus fréquemment cependant autour des villes de la moitié est du territoire Costarmoricain ;
- **29 en excédent naturel** (déficit migratoire) : majoritairement situées au nord du département, assez loin des agglomérations (secondes couronnes) ;
- **72 en excédent migratoire** (solde naturel négatif) : préférentiellement localisées en bordure littorale ou dans l'ouest du département.

169 communes ont perdu des habitants entre 2013 et 2018 (49 %) :

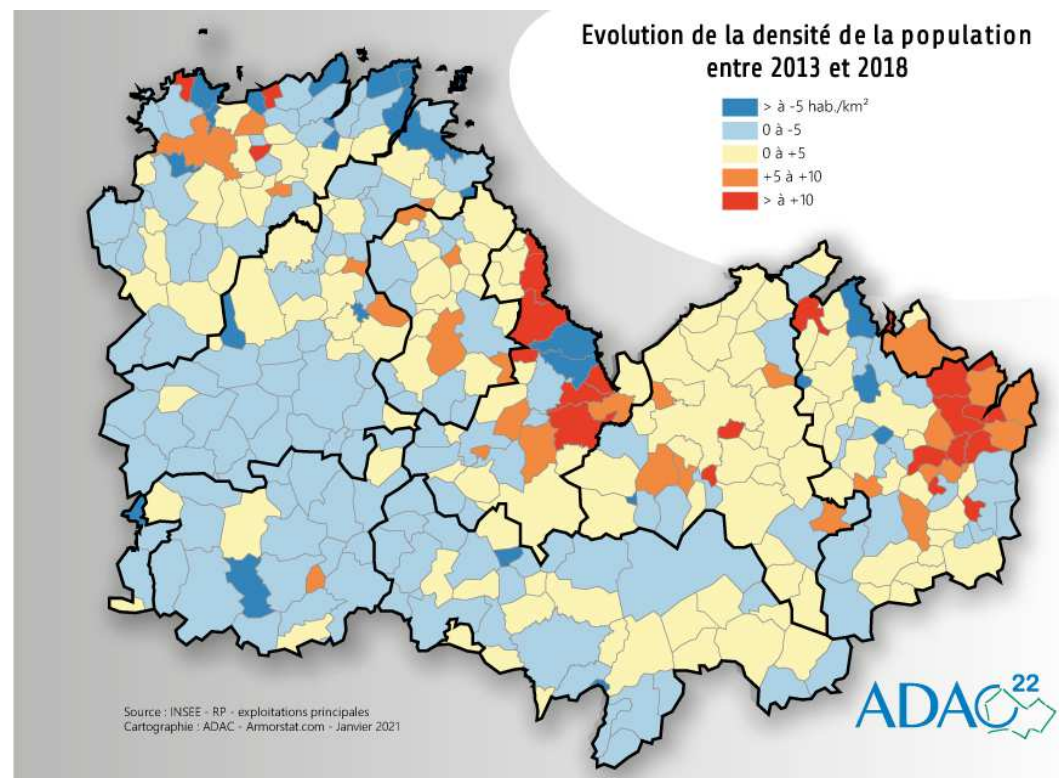
- **41 en déficit naturel** : majoritairement situées dans la moitié ouest du département et préférentiellement dans le quart sud-ouest et nord-ouest ;
- **64 communes en déficit migratoire** : dispersées sur le territoire ;



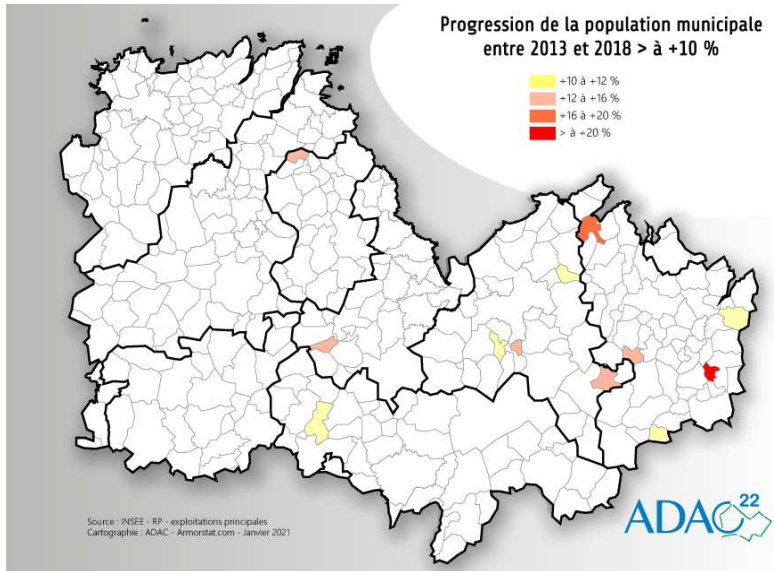
- **647 en déficits naturels et migratoires** : disséminées dans la moitié sud, surtout sud-ouest des Côtes d'Armor et le long du littoral nord-ouest (Goëlo et Trégor).

La carte de densité de population 2018 à la maille communale confirme un net contraste entre les moitiés nord et sud du département (de part et d'autre de la RN 12).

Les densités, logiquement supérieures à 500 hab. / km² au cœur des principales agglomérations Costarmoricaines (Dinan, Saint-Brieuc, Guingamp), décroissent ensuite progressivement au sein des premières (500-100) et secondes (100-50) couronnes urbaines, puis dans les communes qui forment les lointaines périphéries des villes ainsi que dans celles situées dans la portion sud des Côtes d'Armor (densités inférieures à 50 voire à 25 hab. / km² principalement dans le quart sud-ouest du département), espace au sein duquel Loudéac, principale agglomération de ce territoire, et ses communes limitrophes constituent une exception (densités comprises entre 50 et 100 hab. / km²).



Ces cartes mettent en évidence les plus fortes baisses ainsi que les plus fortes hausses relatives de population enregistrées au niveau départemental sur la période 2013-2018.

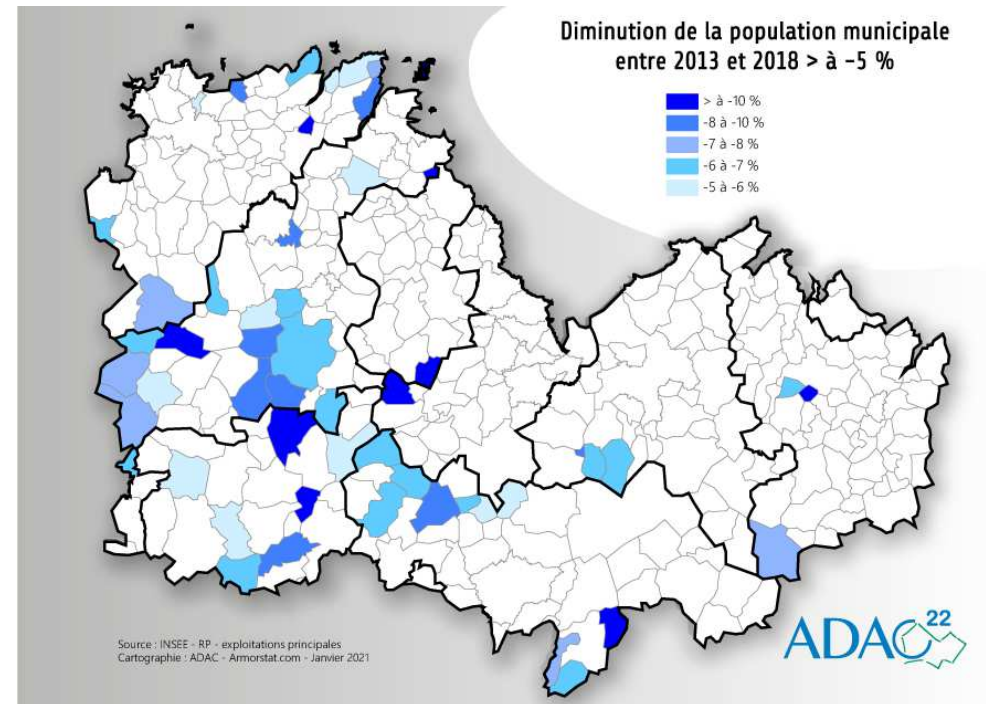
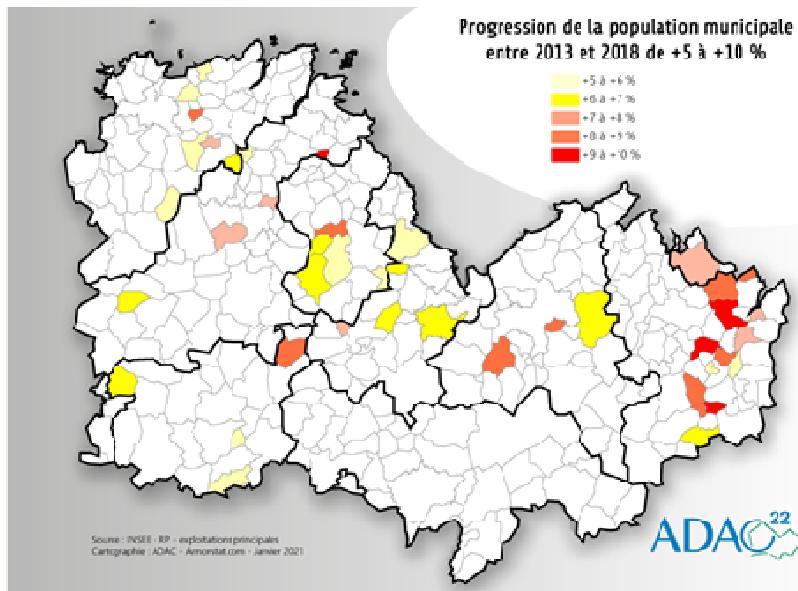


179 des 348 communes des Côtes d'Armor ont vu leur population croître entre 2013 et 2018 dont 54 de plus de 5 % :

- **Taux supérieur à 10 % : 12 communes**, localisées principalement sur les territoires de Dinan Agglomération et Lamballe Terre et Mer.
- **Taux compris entre +5 et +10 % : 42 communes** également concentrées, pour une bonne part, sur le territoire de Dinan Agglomération.

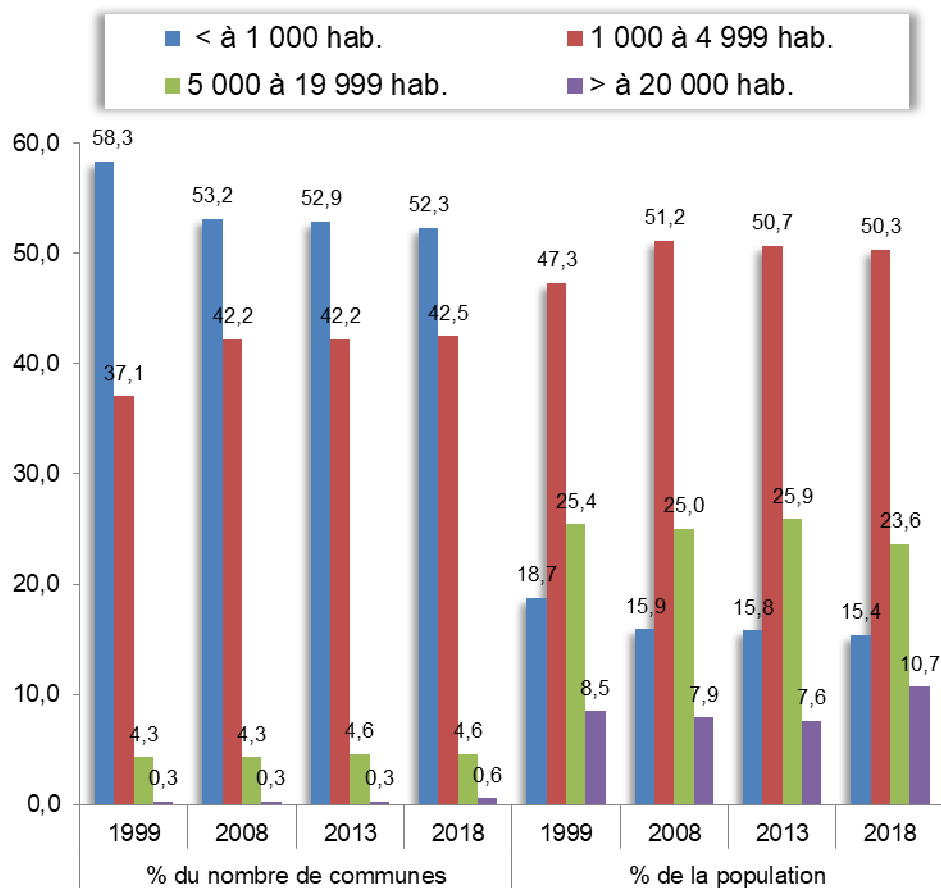
En nombre d'habitants, 5 communes se distinguent par une progression supérieure à 300 habitants en 5 ans (Lannion, Plédran, Lamballe, Langueux et Pordic) et 7 communes par un gain compris entre 200 et 300 habitants (Dinan, Lanvally, Pleslin-Trigavou, Trégueux, Beaussais-sur-Mer, Pordic, Trélivan et Taden).

- A l'inverse, **169 communes ont vu leur population baisser entre 2013 et 2018 dont 53 d'au moins 5 %** : majoritairement localisées dans l'ouest et surtout le quart sud-ouest Costarmoricains. En nombre d'habitants, les pertes les plus importantes (> à 150 habitants) concernent Saint-Brieuc, Perros-Guirec, Plérin et Rostrenen.

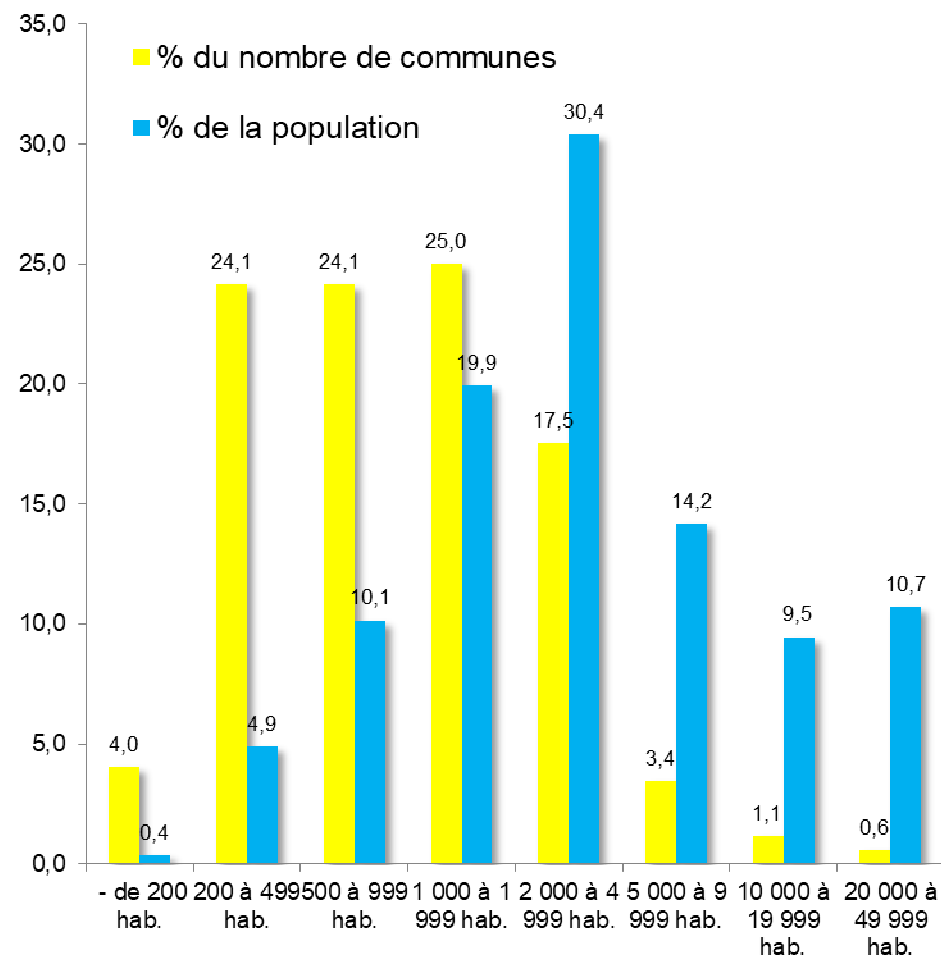


Répartition des communes et de la population des Côtes d'Armor en fonction de la taille des communes

1999 - 2008 - 2013 - 2018



2018



ANNEXES

Tableaux :

Populations municipales 2013 et 2018 des EPCI bretons

Populations municipales 2013 et 2018 :

- Communes ayant perdu plus de 5 % de leur population entre 2013 et 2018
- Communes ayant gagné plus de 10 % de leur population entre 2013 et 2018

Définitions :

Définitions des « populations légales » depuis 2006 et en 1999

Source : INSEE – RP

Population municipale 2013 et 2018 des EPCI bretons (Classement sur le % d'évolution de la population municipale entre 2013 et 2018)

EPCI au 01/01/2017	Population municipale		Evolution			Taux de variation annuel				Densité population municipale 2018	
	2013	2018	Nombre	%	Rang	2008-2013	Rang	2013-2018	Rang	Hab. /km²	Rang
CC Pays de Châteaugiron	23 881	26 507	2 626	11,0%	1	1,33%	11	2,11%	1	204,5	11
CC Val d'Ille-Aubigné	33 941	36 885	2 944	8,7%	2	1,69%	6	1,68%	2	123,8	22
CC Brocéliande	17 286	18 588	1 302	7,5%	3	1,69%	7	1,46%	3	62,6	49
CC Liffré-Cormier	24 437	26 236	1 799	7,4%	4	1,38%	9	1,43%	4	104,0	25
Rennes Métropole	426 502	451 762	25 260	5,9%	5	1,19%	13	1,16%	5	640,9	2
CC Arc Sud Bretagne	26 428	27 767	1 339	5,1%	6	1,67%	8	0,99%	6	78,7	37
CC Côte d'Émeraude	29 776	31 274	1 498	5,0%	7	0,19%	44	0,99%	7	271,1	5
CC Questembert	22 617	23 677	1 060	4,7%	8	1,76%	5	0,92%	8	72,2	42
CC Bretagne Romantique	33 816	35 366	1 550	4,6%	9	1,83%	3	0,90%	9	80,3	36
CA Saint-Malo Agglomération	80 229	83 853	3 624	4,5%	10	-0,35%	57	0,89%	10	341,6	3
CC Vallons de Haute-Bretagne	41 987	43 861	1 874	4,5%	11	2,34%	2	0,88%	11	87,0	30
CC Montfort Communauté	24 744	25 830	1 086	4,4%	12	1,34%	10	0,86%	12	132,8	19
CA Golfe du Morbihan - Vannes	163 178	169 785	6 607	4,0%	13	1,06%	20	0,80%	13	210,3	9
CC Pays Fouesnantais	27 084	28 102	1 018	3,8%	14	0,35%	40	0,74%	14	215,8	8
CC Auray Quiberon Terre Atlantique	84 426	87 546	3 120	3,7%	15	1,02%	22	0,73%	15	168,1	13
CA Vitré	78 574	81 205	2 631	3,3%	16	1,03%	21	0,66%	16	93,6	28
CC Pays d'Iroise	46 934	48 396	1 462	3,1%	17	1,14%	18	0,62%	17	152,6	15
CC Pays de Landerneau-Daoulas	47 322	48 743	1 421	3,0%	18	0,81%	29	0,59%	18	131,3	20
CC Pays des Abers	40 013	41 207	1 194	3,0%	19	0,82%	28	0,59%	19	152,0	16

EPCI au 01/01/2017 (Suite...)	Population municipale		Evolution			Taux de variation annuel			Densité population municipale 2018		
	2013	2018	Nombre	%	Rang	2008-2013	Rang	2013-2018	Rang	Hab. /km ²	Rang
CC Pays de la Roche aux Fées	25 701	26 460	759	3,0%	20	0,95%	24	0,58%	20	71,6	43
CC Belle-Ile-en-Mer	5 293	5 443	150	2,8%	21	0,67%	33	0,56%	21	63,6	48
CA Dinan	94 986	97 589	2 603	2,7%	22	0,83%	27	0,54%	22	104,7	24
CC Blavet Bellevue Océan	17 557	18 022	465	2,6%	23	2,36%	1	0,52%	23	154,6	14
CC Pontivy	45 172	46 307	1 135	2,5%	24	0,24%	42	0,50%	24	64,4	46
CC Saint-Méen Montauban	25 826	26 473	647	2,5%	25	1,79%	4	0,50%	25	75,1	38
CC Haut Pays Bigouden	17 793	18 210	417	2,3%	26	1,18%	14	0,46%	26	86,2	32
CA Concarneau Cornouaille	49 514	50 575	1 061	2,1%	27	-0,05%	50	0,42%	27	136,2	17
CC Bretagne Porte de Loire	31 505	32 157	652	2,1%	28	1,14%	17	0,41%	28	69,6	44
CC Lamballe Terre et Mer	66 406	67 695	1 289	1,9%	29	1,17%	15	0,39%	29	74,2	39
CC Centre Morbihan	42 144	42 823	679	1,6%	30	1,13%	19	0,32%	30	64,1	47
CA Quimperlé	54 967	55 831	864	1,6%	31	1,00%	23	0,31%	31	92,0	29
CA Lorient	201 024	204 107	3 083	1,5%	32	0,25%	41	0,30%	32	276,3	4
CC Pays de Dol, Baie du Mont-St-Michel	23 194	23 533	339	1,5%	33	1,25%	12	0,29%	33	73,2	40
Brest Métropole	207 210	210 047	2837	1,4%	34	-0,11%	54	0,27%	34	961,9	1
CC Leff Armor	30 863	31 277	414	1,3%	35	0,95%	25	0,27%	35	72,9	41
CA Fougères Agglomération	55 120	55 740	620	1,1%	36	0,64%	35	0,22%	36	103,5	26
CA Redon Agglomération	44 699	45 155	456	1,0%	37	0,36%	37	0,20%	37	80,8	34
CA Quimper Bretagne Occidentale	99 816	100 620	804	0,8%	38	0,36%	38	0,16%	38	209,9	10
CC Couesnon Marches de Bretagne	21 831	21 997	166	0,8%	39	0,74%	31	0,15%	39	55,3	51

EPCI au 01/01/2017 (Suite...)	Population municipale		Evolution			Taux de variation annuel			Densité population municipale 2018		
	2013	2018	Nombre	%	Rang	2008-2013	Rang	2013-2018	Rang	Hab. /km ²	Rang
CA Saint-Brieuc Armor	151 246	151 937	691	0,5%	40	0,66%	34	0,09%	40	252,9	6
CC Pays de Landivisiau	32 914	33 053	139	0,4%	41	1,17%	16	0,08%	41	81,8	33
CC Oust à Brocéliande	38 894	38 981	87	0,2%	42	0,69%	32	0,04%	42	60,9	50
CC Pleyben-Châteaulin-Porzay	22 934	22 927	-7	0,0%	43	0,50%	36	-0,01%	43	53,7	52
CC Pays Bigouden Sud	37 397	37 372	-25	-0,1%	44	0,35%	39	-0,01%	44	223,7	7
CC Lesneven Côte des Légendes	27 478	27 444	-34	-0,1%	45	0,87%	26	-0,02%	45	135,3	18
CA Morlaix	64 757	64 438	-319	-0,5%	46	-0,02%	49	-0,10%	46	94,7	27
CA Lannion-Trégor	100 096	99 520	-576	-0,6%	47	0,12%	45	-0,12%	47	110,0	23
CC Ploërmel	42 255	42 001	-254	-0,6%	48	0,80%	30	-0,12%	48	52,2	53
CC Haut-Léon	31 842	31 610	-232	-0,7%	49	-0,33%	56	-0,15%	49	128,5	21
CA Guingamp Paimpol	74 293	73 464	-829	-1,1%	50	0,08%	47	-0,22%	50	66,3	45
CC Haute-Cornouaille	15 065	14 890	-175	-1,2%	51	0,05%	48	-0,23%	51	36,2	56
CC Loudéac - Bretagne Centre	51 868	51 230	-638	-1,2%	52	0,23%	43	-0,25%	52	43,8	55
CC Cap Sizun - Pointe du Raz	15 718	15 333	-385	-2,4%	53	-0,79%	59	-0,49%	53	86,4	31
CC Presqu'île de Crozon-Aulne Maritime	23 291	22 616	-675	-2,9%	54	0,09%	46	-0,59%	54	80,5	35
CC Poher	15 871	15 394	-477	-3,0%	55	-0,10%	52	-0,61%	55	51,1	54
CC Kreiz-Breizh	18 949	18 327	-622	-3,3%	56	-0,52%	58	-0,67%	56	26,2	58
CC Roi Morvan	25 617	24 577	-1040	-4,1%	57	-0,08%	51	-0,83%	57	32,2	57
CC Monts d'Arrée	7 985	7 652	-333	-4,2%	58	-0,10%	53	-0,85%	58	19,5	59
CC Douarnenez	19 076	18 245	-831	-4,4%	59	-0,29%	55	-0,89%	59	172,9	12
BRETAGNE	3 258 707	3 335 414	76 707	2,4%		0,68%		0,47%		122,6	

Communes des Côtes d'Armor ayant perdu plus de 5 % de leur population entre 2013 et 2018 (Classement sur % évolution pop. mun. 2013-2018)

Code Insee	Communes	EPCI	Population municipale 2018	Population municipale 2013	Variation en nombre	Variation en %
22383	Troguéry	CA Lannion-Trégor Communauté	232	286	-54	-18,9%
22109	Lanloup	CA Guingamp-Paimpol Agglomération	215	264	-49	-18,6%
22115	Lanrivain	CC Kreiz-Breizh	449	537	-88	-16,4%
22045	Cohiniac	CC Leff Armor Communauté	353	407	-54	-13,3%
22016	Île-de-Bréhat	Commune non adhérente à un EPCI à fiscalité propre	356	406	-50	-12,3%
22037	La Chapelle-Neuve	CA Guingamp-Paimpol Agglomération	386	437	-51	-11,7%
22331	Sainte-Tréphine	CC Kreiz-Breizh	185	208	-23	-11,1%
22043	Coëtlogon	CC Loudéac Communauté - Bretagne Centre	213	238	-25	-10,5%
22315	Saint-Maudez	CA Dinan Agglomération	282	315	-33	-10,5%
22291	Saint-Gildas	CA Saint-Brieuc Armor Agglomération	260	289	-29	-10,0%
22153	Moncontour	CA Lamballe Terre et Mer	829	914	-85	-9,3%
22088	Kerien	CA Guingamp-Paimpol Agglomération	252	277	-25	-9,0%
22138	Maël-Pestivien	CA Guingamp-Paimpol Agglomération	366	401	-35	-8,7%
22363	Trélévern	CA Lannion-Trégor Communauté	1244	1 360	-116	-8,5%
22149	Merléac	CC Loudéac Communauté - Bretagne Centre	431	471	-40	-8,5%
22310	Saint-Laurent	CA Guingamp-Paimpol Agglomération	477	521	-44	-8,4%
22127	Lézardrieux	CA Lannion-Trégor Communauté	1478	1612	-134	-8,3%
22181	Plélauff	CC Kreiz-Breizh	631	688	-57	-8,3%
22249	Pont-Melvez	CA Guingamp-Paimpol Agglomération	606	660	-54	-8,2%
22240	Plumaugat	CA Dinan Agglomération	1078	1170	-92	-7,9%
22111	Lanmodez	CA Lannion-Trégor Communauté	410	444	-34	-7,7%
22031	Carnoët	CA Guingamp-Paimpol Agglomération	651	701	-50	-7,1%
22288	Saint-Étienne-du-Gué-de-l'Isle	CC Loudéac Communauté - Bretagne Centre	353	380	-27	-7,1%
22131	Loguivy-Plougras	CA Lannion-Trégor Communauté	852	917	-65	-7,1%
22231	Plourac'h	CA Guingamp-Paimpol Agglomération	317	341	-24	-7,0%
22146	Mellionec	CC Kreiz-Breizh	389	418	-29	-6,9%

Code Insee	Communes	EPCI	Population municipale 2018	Population municipale 2013	Variation en nombre	Variation en %
22132	Lohuec	CA Guingamp-Paimpol Agglomération	255	274	-19	-6,9%
22156	Moustéru	CA Guingamp-Paimpol Agglomération	650	698	-48	-6,9%
22218	Plougrescant	CA Lannion-Trégor Communauté	1166	1252	-86	-6,9%
22384	Uzel	CC Loudéac Communauté - Bretagne Centre	1 046	1 122	-76	-6,8%
22351	Treffrin	CC Poher Communauté	542	581	-39	-6,7%
22005	Belle-Isle-en-Terre	CA Guingamp-Paimpol Agglomération	1 029	1 102	-73	-6,6%
22318	Saint-Michel-de-Plélan	CA Dinan Agglomération	311	333	-22	-6,6%
22092	Kerpert	CA Guingamp-Paimpol Agglomération	270	289	-19	-6,6%
22366	Trémel	CA Lannion-Trégor Communauté	409	437	-28	-6,4%
22074	Le Haut-Corlay	CC Loudéac Communauté - Bretagne Centre	646	689	-43	-6,2%
22345	Trébry	CA Lamballe Terre et Mer	789	841	-52	-6,2%
22013	Bourbriac	CA Guingamp-Paimpol Agglomération	2196	2339	-143	-6,1%
22313	Saint-Martin-des-Prés	CC Loudéac Communauté - Bretagne Centre	308	328	-20	-6,1%
22346	Trédaniel	CA Lamballe Terre et Mer	909	968	-59	-6,1%
22316	Saint-Mayeux	CC Loudéac Communauté - Bretagne Centre	470	500	-30	-6,0%
22027	Le Cambout	CC Loudéac Communauté - Bretagne Centre	425	452	-27	-6,0%
22072	Gurunhuel	CA Guingamp-Paimpol Agglomération	408	433	-25	-5,8%
22137	Maël-Carhaix	CC Kreiz-Breizh	1484	1574	-90	-5,7%
22060	Gausson	CC Loudéac Communauté - Bretagne Centre	611	647	-36	-5,6%
22195	Pleubian	CA Lannion-Trégor Communauté	2313	2447	-134	-5,5%
22085	Kerbors	CA Lannion-Trégor Communauté	297	314	-17	-5,4%
22243	Plusquellec	CA Guingamp-Paimpol Agglomération	533	563	-30	-5,3%
22256	Quemper-Guézennec	CA Guingamp-Paimpol Agglomération	1075	1134	-59	-5,2%
22300	Saint-Hervé	CC Loudéac Communauté - Bretagne Centre	402	424	-22	-5,2%
22029	Canihuel	CC Kreiz-Breizh	351	370	-19	-5,1%
22266	Rostrenen	CC Kreiz-Breizh	3059	3224	-165	-5,1%
22324	Saint-Quay-Perros	CA Lannion-Trégor Communauté	1296	1364	-68	-5,0%

Communes des Côtes d'Armor ayant gagné plus de 5 % de leur population entre 2013 et 2018 (Classement sur % évolution pop. mun. 2013-2018)

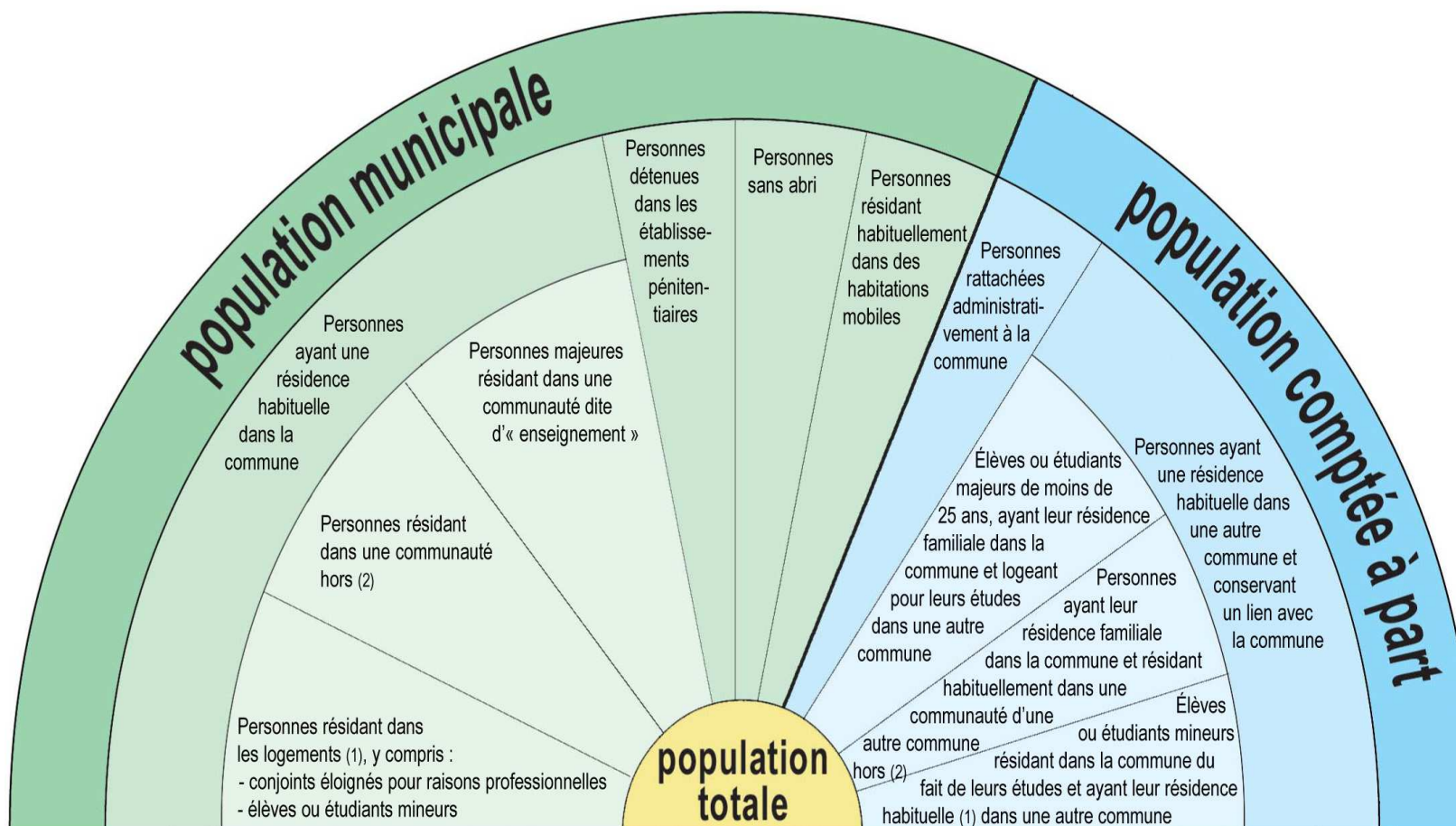
Code Insee	Communes	EPCI	Population municipale 2018	Population municipale 2013	Variation en nombre	Variation en %
22251	Pordic	CA Saint-Brieuc Armor Agglomération	7228	6885	343	5,0%
22206	Plouagat	CC Leff Armor Communauté	3888	3701	187	5,1%
22188	Plerneuf	CC Leff Armor Communauté	1068	1016	52	5,1%
22269	Runan	CA Guingamp-Paimpol Agglomération	246	234	12	5,1%
22359	Trégrom	CA Lannion-Trégor Communauté	423	402	21	5,2%
22034	Cavan	CA Lannion-Trégor Communauté	1 548	1 468	80	5,4%
22064	Gouarec	CC Kreiz-Breizh	942	891	51	5,7%
22082	Le Hinglé	CA Dinan Agglomération	904	855	49	5,7%
22124	Lescouët-Gouarec	CC Kreiz-Breizh	221	209	12	5,7%
22379	Trévou-Tréguignec	CA Lannion-Trégor Communauté	1 435	1 355	80	5,9%
22026	Calorguen	CA Dinan Agglomération	735	694	41	5,9%
22090	Kermaria-Sulard	CA Lannion-Trégor Communauté	1053	994	59	5,9%
22372	Trémuson	CA Saint-Brieuc Armor Agglomération	2 108	1 981	127	6,4%
22176	Plédran	CA Saint-Brieuc Armor Agglomération	6753	6 346	407	6,4%
22071	Guitté	CA Dinan Agglomération	711	668	43	6,4%
22344	Trébrivan	CC Kreiz-Breizh	746	700	46	6,6%
22024	Calanhel	CA Guingamp-Paimpol Agglomération	224	210	14	6,7%
22170	Plaine-Haute	CA Saint-Brieuc Armor Agglomération	1618	1515	103	6,8%
22175	Plédéliac	CA Lamballe Terre et Mer	1457	1364	93	6,8%
22304	Saint-Jean-Kerdaniel	CC Leff Armor Communauté	641	600	41	6,8%
22041	Coatascorn	CA Lannion-Trégor Communauté	262	245	17	6,9%
22116	Lanrodec	CC Leff Armor Communauté	1339	1252	87	6,9%
22385	La Vicomté-sur-Rance	CA Dinan Agglomération	1072	1002	70	7,0%

Code Insee	Communes	EPCI	Population municipale 2018	Population municipale 2013	Variation en nombre	Variation en %
22118	Lanvallay	CA Dinan Agglomération	4191	3903	288	7,4%
22126	Le Leslay	CA Saint-Brieuc Armor Agglomération	160	149	11	7,4%
22358	Trégonneau	CA Guingamp-Paimpol Agglomération	578	538	40	7,4%
22354	Tréglamus	CA Guingamp-Paimpol Agglomération	1055	981	74	7,5%
22209	Ploubalay	CC Côte d'Emeraude	3611	3352	259	7,7%
22006	Berhet	CA Lannion-Trégor Communauté	262	243	19	7,8%
22239	Plumaudan	CA Dinan Agglomération	1311	1213	98	8,1%
22190	Pleslin-Trigavou	CA Dinan Agglomération	3699	3419	280	8,2%
22280	Saint-Carné	CA Dinan Agglomération	1024	946	78	8,2%
22160	Noyal	CA Lamballe Terre et Mer	927	856	71	8,3%
22294	Saint-Gilles-Pligeaux	CC Kreiz-Breizh	300	277	23	8,3%
22015	Bréhand	CA Lamballe Terre et Mer	1671	1542	129	8,4%
22110	Lanmérin	CA Lannion-Trégor Communauté	595	547	48	8,8%
22019	Bringolo	CC Leff Armor Communauté	478	439	39	8,9%
22103	Langrolay-sur-Rance	CA Dinan Agglomération	941	864	77	8,9%
22312	Saint-Maden	CA Dinan Agglomération	228	209	19	9,1%
22339	Taden	CA Dinan Agglomération	2504	2288	216	9,4%
22364	Trélivan	CA Dinan Agglomération	2824	2574	250	9,7%
22108	Lanleff	CA Guingamp-Paimpol Agglomération	122	111	11	9,9%

Communes des Côtes d'Armor ayant gagné plus de 10% de leur population entre 2013 et 2018 (Classement sur % évolution pop. mun. 2013-2018)

Code Insee	Communes	EPCI	Population municipale 2018	Population municipale 2013	Variation en nombre	Variation en %
22295	Saint-Gilles-Vieux-Marché	CC Loudéac Communauté - Bretagne Centre	356	323	33	10,2%
22299	Saint-Hélen	CA Dinan Agglomération	1497	1341	156	11,6%
22332	Saint-Trimoël	CA Lamballe Terre et Mer	533	477	56	11,7%
22286	Saint-Denoual	CA Lamballe Terre et Mer	473	423	50	11,8%
22036	La Chapelle-Blanche	CA Dinan Agglomération	208	186	22	11,8%
22369	Trémeur	CA Lamballe Terre et Mer	778	691	87	12,6%
22104	Languédias	CA Dinan Agglomération	524	464	60	12,9%
22276	Saint-Bihy	CA Saint-Brieuc Armor Agglomération	268	235	33	14,0%
22140	La Malhoure	CA Lamballe Terre et Mer	596	522	74	14,2%
22057	Le Faouët	CC Leff Armor Communauté	397	347	50	14,4%
22174	Pléboulle	CA Dinan Agglomération	864	722	142	19,7%
22274	Saint-André-des-Eaux	CA Dinan Agglomération	358	278	80	28,8%

Définitions des « populations légales » depuis 2006

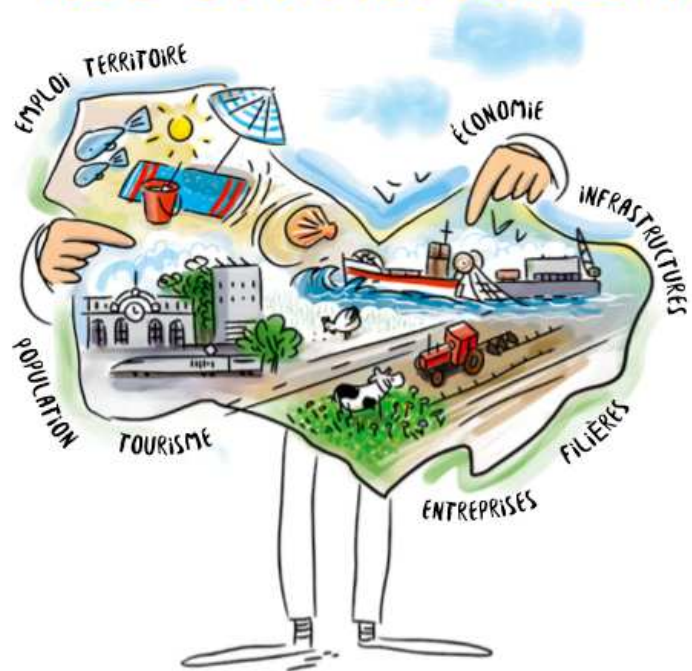


(1) La résidence habituelle pour les conjoints éloignés et les élèves et étudiants mineurs est la résidence familiale.

(2) Établissements d'enseignement hébergeant des élèves et des étudiants (y compris les établissements d'enseignement militaire) et les établissements pénitentiaires.

COMMUNES • CANTONS • EPCI • PAYS • DÉPARTEMENT • RÉGION

VÉRIDIQUES, PRATIQUES, ÉCLECTIQUES... NOS STATISTIQUES !



DONNÉES STATISTIQUES COSTARMORICAINES pour analyser traiter étayer enrichir
comprendre convaincre crédibiliser partager échanger argumenter comparer
exploiter décrypter promouvoir visualiser séduire.

ADAC²²

7, rue Saint-Benoît

22000 SAINT-BRIEUC

02.96.62.81.27

www.adac22.bzh

www.armorstat.com

twitter.com/Armorstat22