



Les tendances démographiques en Bretagne et en Côtes d'Armor

(Insee, données RP 2019 - Janvier 2022)

Recensement de la population 2019 en Bretagne et en Côtes d'Armor

Précisions statistiques et méthodologiques :

Le recensement de population repose désormais sur une collecte annuelle d'informations et concerne successivement tous les territoires communaux au cours de cycles de cinq ans. **Les premiers résultats officiels, diffusés en janvier 2022 par l'INSEE, portent sur la « population légale 2019 »,** somme de la « population municipale » et de la « population comptée à part »¹. **D'autres statistiques complémentaires seront publiées à partir du mois de juillet 2022** et permettront d'analyser plus en détail l'évolution et les caractéristiques des habitants de Bretagne et des Côtes d'Armor.

Les définitions des différentes populations légales ont évolué par rapport à celles utilisées lors du recensement de 1999 (Cf. en annexe les concepts de « populations » en 2006 et 1999). Depuis 2004, les notions de « population municipale » et de « population sans double compte » (SDC) se sont rapprochées et sont désormais quasiment identiques.

La principale différence réside dans le fait que les personnes majeures, résidant dans une communauté (établissement, caserne, résidence, foyer logement...), font partie de la population municipale de la commune sur laquelle est implantée la communauté, que ces personnes possèdent ou non une résidence dans une autre commune. Auparavant, certaines catégories de personnes, ayant un domicile hors de la commune, faisaient partie de la population municipale dudit domicile.

D'autre part, tout élève ou étudiant majeur fait dorénavant partie de la population municipale de la commune où il réside. Auparavant, les étudiants de 18 à 25 ans, résidant dans la commune, mais ailleurs qu'en cité universitaire ou foyer étudiant, étaient rattachés à leur commune de recensement. A l'inverse, les étudiants mineurs ne sont plus comptabilisés dans la population municipale de leur commune de résidence mais dans celle du domicile de leurs parents.

Ainsi, en Bretagne, la population totale au 1^{er} janvier 2019 (diffusée en janvier 2022) était de 3,4 millions d'habitants (populations « municipale » + « comptée à part »). Les Côtes d'Armor, avec 618 869 habitants, représentaient 18,0 % de la population bretonne, derrière le Morbihan (781 100 hab., 23 %), le Finistère (940 279 hab., 27 %) et l'Ille-et-Vilaine, département breton le plus peuplé (1,10 million hab., 32 %). Par rapport à 2013, la population totale du département a progressé dans une proportion plus faible que celle de la Bretagne (+0,2 % contre +2,5 %). Cependant, afin d'analyser de manière pertinente et rigoureuse l'évolution de la population, **la présente étude fait référence non pas à la population totale mais aux populations municipales 2019 et 2013 comparées à celle de 2008.**

NB : Vous pouvez retrouver les données détaillées du recensement de population 2019, ainsi que différentes traductions cartographiques et analyses, sur www.armorstat.com, rubriques « Statistiques territoriales » et « Atlas des Côtes d'Armor ».

¹ Note de l'INSEE : Les enquêtes de recensement étant réparties sur cinq années, il est recommandé de calculer des évolutions sur des périodes d'intervalle de 5 ans. En raison de la crise sanitaire liée à la Covid-19, l'enquête annuelle de recensement, qui devait se tenir en 2021, a été reportée en 2022. Les résultats du recensement de 2019 doivent donc être exceptionnellement comparés à ceux issus de millésimes antérieurs distants d'au moins 6 ans soit avec les données des recensements 2013 et 2008.

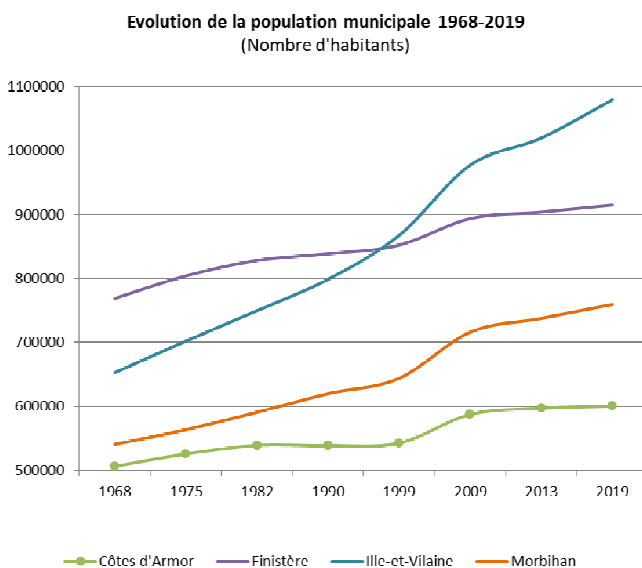
La région Bretagne et les quatre départements bretons

Au 1er janvier 2022 (population légale 2019), la Bretagne comptait plus de 3,3 millions d'habitants (+205 153 hab.), chiffre en hausse de 6,5 % par rapport à 2008 (+0,58 % par an) et de 3,0 % par rapport à 2013 (+0,49 % par an). Ces progressions sont supérieures à celles constatées à l'échelle de la France métropolitaine (+4,8 et +2,2 %).

Par rapport à la période antérieure (2008-2013), les taux de progression annuels de population entre 2013 et 2019 sont en baisse dans tous les départements bretons et témoignent d'un reflux assez net du rythme de croissance démographique régional au cours des dernières années.

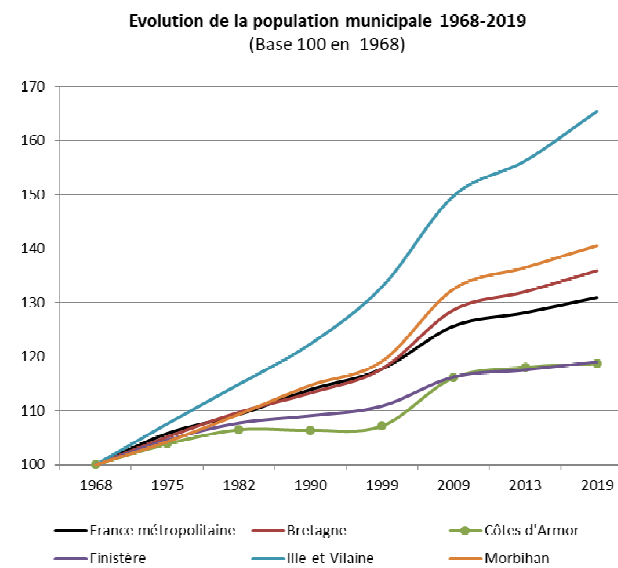
Globalement, le taux moyen annuel d'augmentation de la population bretonne est passé de +0,68 % (2008-2013) à +0,49 % (2013-2019).

Territoires	Population municipale 2008	Population municipale 2013	Population municipale 2019	Evolutions en %					
				2008-2013		2013-2019		2008-2019	
				Période	Annuel	Période	Annuel	Période	Annuel
Côtes d'Armor	581 570	597 085	600 582	2,7%	0,53%	0,6%	0,10%	3,3%	0,29%
Finistère	890 509	903 921	915 090	1,5%	0,30%	1,2%	0,20%	2,8%	0,25%
Ille-et-Vilaine	967 588	1 019 923	1 079 498	5,4%	1,06%	5,8%	0,95%	11,6%	1,00%
Morbihan	710 034	737 778	759 684	3,9%	0,77%	3,0%	0,49%	7,0%	0,62%
Bretagne	3 149 701	3 258 707	3 354 854	3,5%	0,68%	3,0%	0,49%	6,5%	0,58%
France métropolitaine	62 134 866	63 697 865	65 096 768	2,5%	0,50%	2,2%	0,36%	4,8%	0,42%



Au sein de l'espace régional, les quatre départements restent animés par des dynamiques démographiques différentes. Depuis 2008, la forte croissance de la population bretonne a résulté principalement des dynamiques démographiques à l'œuvre en Ille-et-Vilaine et Morbihan, plus fortes que celles qui ont animé les deux autres départements.

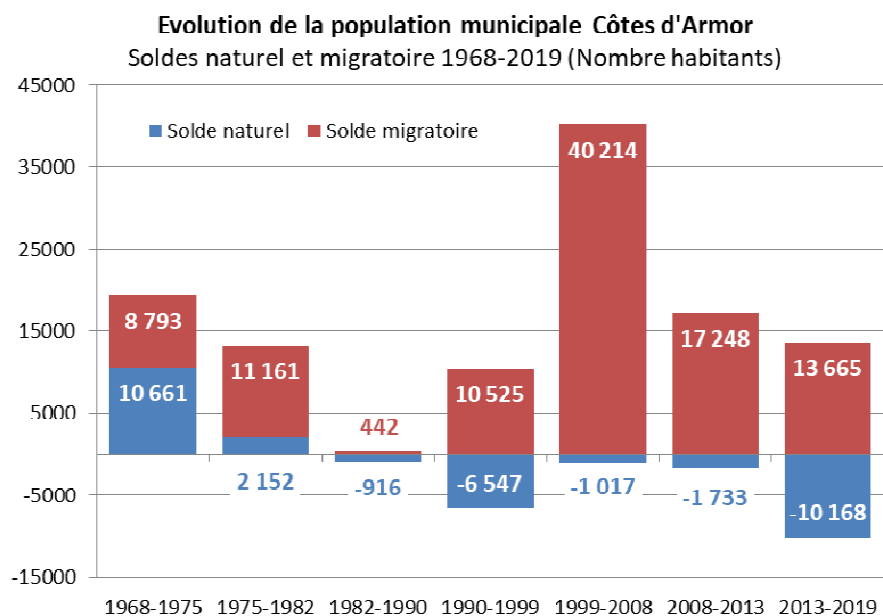
Avec 600 582 habitants, les Côtes d'Armor, département le moins peuplé de Bretagne, se positionnent depuis 1936 derrière le Morbihan (759 684 hab.). Le Finistère (915 090 habitants) est devancé depuis le recensement de 1999 par l'Ille-et-Vilaine qui a franchi la barre symbolique du million d'habitants (1 079 498 hab.) et conforte ainsi son statut de département breton le plus peuplé. De même, la densité de population varie très sensiblement d'un département à l'autre : supérieure à la moyenne bretonne (123 hab. par km²) et nationale (120) en Ille-et-Vilaine (159) et en Finistère (136), elle est inférieure en Morbihan (111) et Côtes d'Armor (87).



Le solde migratoire est le principal moteur de la forte poussée démographique en Bretagne. Il représente à lui seul 87% de l'augmentation de population intervenue entre 2008 et 2019 (SM : +179 030, SN : +26 123). Le contexte particulier de l'Ille-et-Vilaine s'explique par le cumul de soldes naturel et migratoire très élevés et quasi équivalents.

Dans les trois autres départements, la totalité du gain démographique, est généré par le solde migratoire. Ceci vaut en particulier en Côtes d'Armor, seul département dont le solde naturel est déficitaire sur les deux périodes (-1 733 entre 2008 et 2013, -10 168 entre 2013 et 2019) mais également en Finistère et dans le Morbihan dont les évolutions démographiques au cours de la dernière période ont également été marquées par l'apparition d'un déficit naturel (respectivement de -9 092 et de -6 244), fait inédit pour ces départements depuis le recensement de 1968.

Territoires	Taux de variation annuel dû au Solde naturel			Taux de variation annuel dû au Solde migratoire		
	2008-2013	2013-2019	2008-2019	2008-2013	2013-2019	2008-2019
Côtes d'Armor	-0,06%	-0,28%	-0,18%	0,59%	0,38%	0,48%
Finistère	-0,004%	-0,17%	-0,09%	0,30%	0,37%	0,34%
Ille-et-Vilaine	0,55%	0,37%	0,45%	0,51%	0,58%	0,55%
Morbihan	0,08%	-0,14%	-0,04%	0,69%	0,63%	0,66%
Bretagne	0,18%	-0,01%	0,07%	0,50%	0,51%	0,50%
France métropolitaine	0,41%	0,28%	0,33%	0,09%	0,09%	0,09%



Les territoires de Bretagne (EPCI)

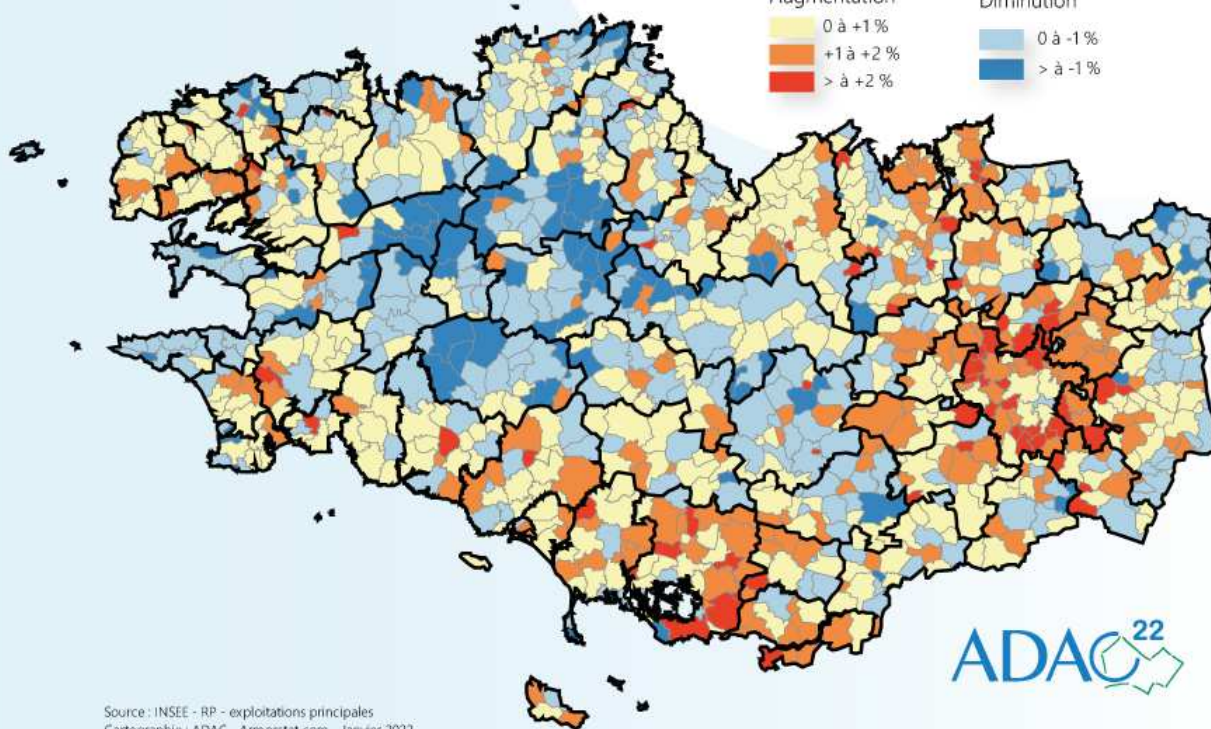
L'analyse de l'évolution de la population régionale au cours de la période 2013-2019, et à la maille des 59 Communautés de communes et d'agglomérations bretonnes (périmètres au 01/01/2017), conclut à une très forte disparité de situations selon les territoires et à une importante progression démographique globale à l'est et au sud-est de la péninsule bretonne.

A quelques exceptions près, les croissances démographiques constatées au cours des périodes antérieures se confirment et, parfois, s'amplifient (Rennes Métropole, CC Pays de Châteaugiron, CC Val D'Ille-Aubigné, CC Brocéliande, Liffré-Cormier Communauté...) même si, dans de nombreux cas, elles tendent à fléchir légèrement.

Les portions est (dans et autour de la Métropole Rennaise) et sud (en périphérie du Golfe du Morbihan) du territoire régional bénéficient des hausses de population les plus significatives, supérieures ou égales à 6 % pour 5 Communautés (taux annuels de progression de 1,0 % ou plus). A l'inverse, les 16 territoires intercommunaux bretons en perte de population (contre 11 seulement sur la période 2008-2013) sont majoritairement situés à l'ouest d'une diagonale reliant Saint-Brieuc et Lorient.

Les croissances de populations les plus significatives, dans cette portion occidentale de la Bretagne, sont principalement concentrées autour de la Métropole Brestoise et de l'Agglomération Quimpéroise alors que, dans le même temps, se dessine nettement un vaste espace régional, de part et d'autre de la frontière entre le Finistère et les Côtes d'Armor, qui concentre aujourd'hui l'essentiel des déficits démographiques (triangle Saint-Pol-de-Léon, Le Faouët, Paimpol). Autrement dit, la distinction faite habituellement entre deux portions du territoire régional, l'une animée d'une forte croissance de population (à l'est) et l'autre également par une dynamique démographique mais de moindre ampleur (à l'ouest) est toujours d'actualité mais concerne aujourd'hui deux espaces bretons dont les trajectoires démographiques tendent à s'éloigner de plus en plus.

Evolution de la population entre 2013 et 2019 Taux de variation annuel moyen



Source : INSEE - RP - exploitations principales
Cartographie : ADAC - Armorstat.com - Janvier 2022

De la même manière, et par voie de conséquence, les évolutions démographiques pressenties, et confirmées à l'occasion du dernier recensement de population, concluent également à une différenciation très nette entre les portions ouest et est du département des Côtes d'Armor qui tend à supplanter la distinction longtemps faite entre le nord et le sud du territoire Costarmoricain (Cf. détails de l'analyse départementale dans le point suivant).

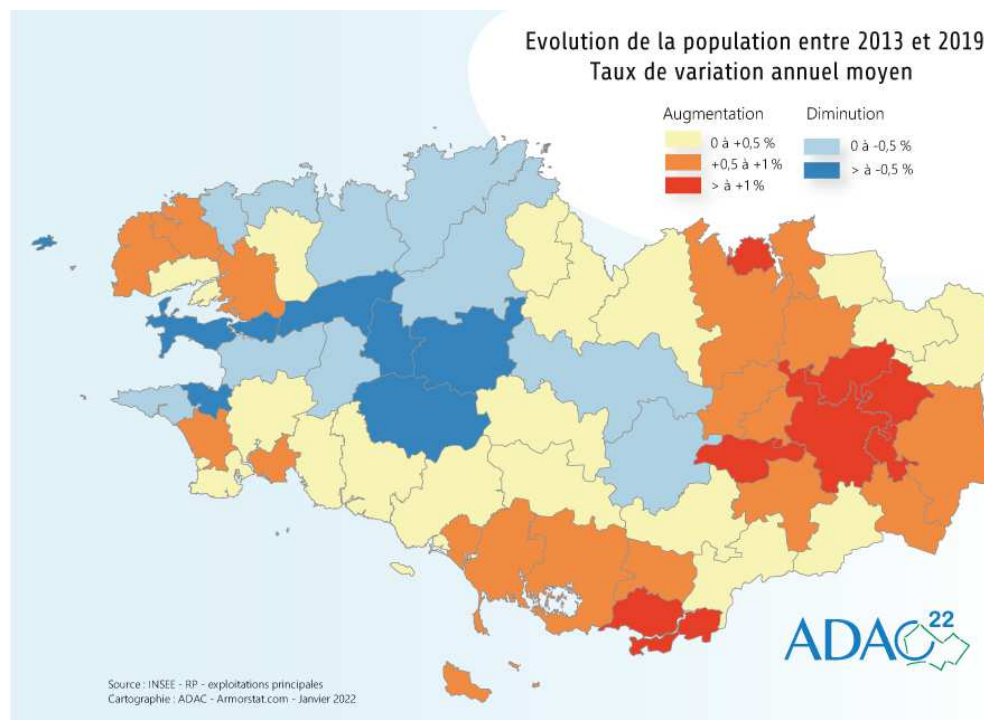
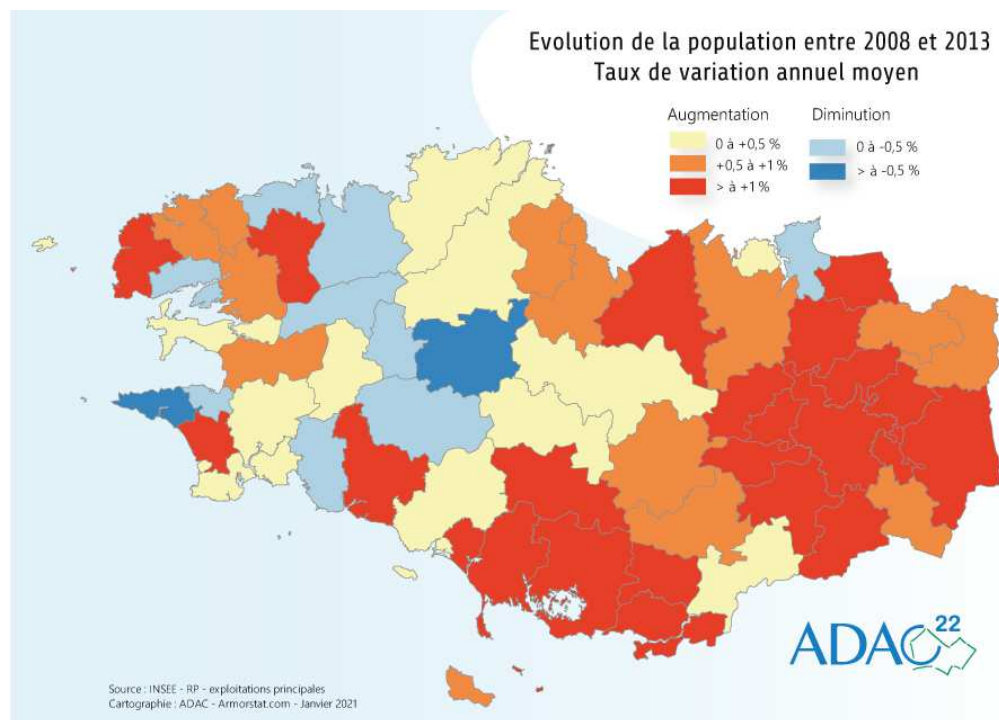
Sur la période précédente (2008-2013), les portions des Côtes d'Armor ayant bénéficié des hausses de populations les plus soutenues (entre +0,8 et +1,2 % par an) étaient Lamballe Terre et Mer (15e rang régional sur 59), Leff Armor Communauté (25e rang) et Dinan Agglomération (27e rang).

Au cours de la période récente (2013-2019), ces 3 EPCI ont à nouveau bénéficié de taux de croissance démographique supérieurs à la moyenne départementale (+0,10 % par an) qui les placent désormais au 23e rang régional pour Dinan Agglomération (+0,57 %, gain de 4 rangs), au 28e pour Lamballe Terre et Mer (+0,37 %, perte de 13 rangs) et au 35e pour Leff Armor Communauté (+0,29 %, perte de 10 rangs).

Entre 2008 et 2013, Saint-Brieuc Armor Agglomération et Loudéac Communauté-Bretagne Centre ont également profité de taux de croissance démographique élevés (+0,66 et +0,23 % par an) qui les positionnaient respectivement aux 34e et 43e rangs dans le classement régional (sur 59).

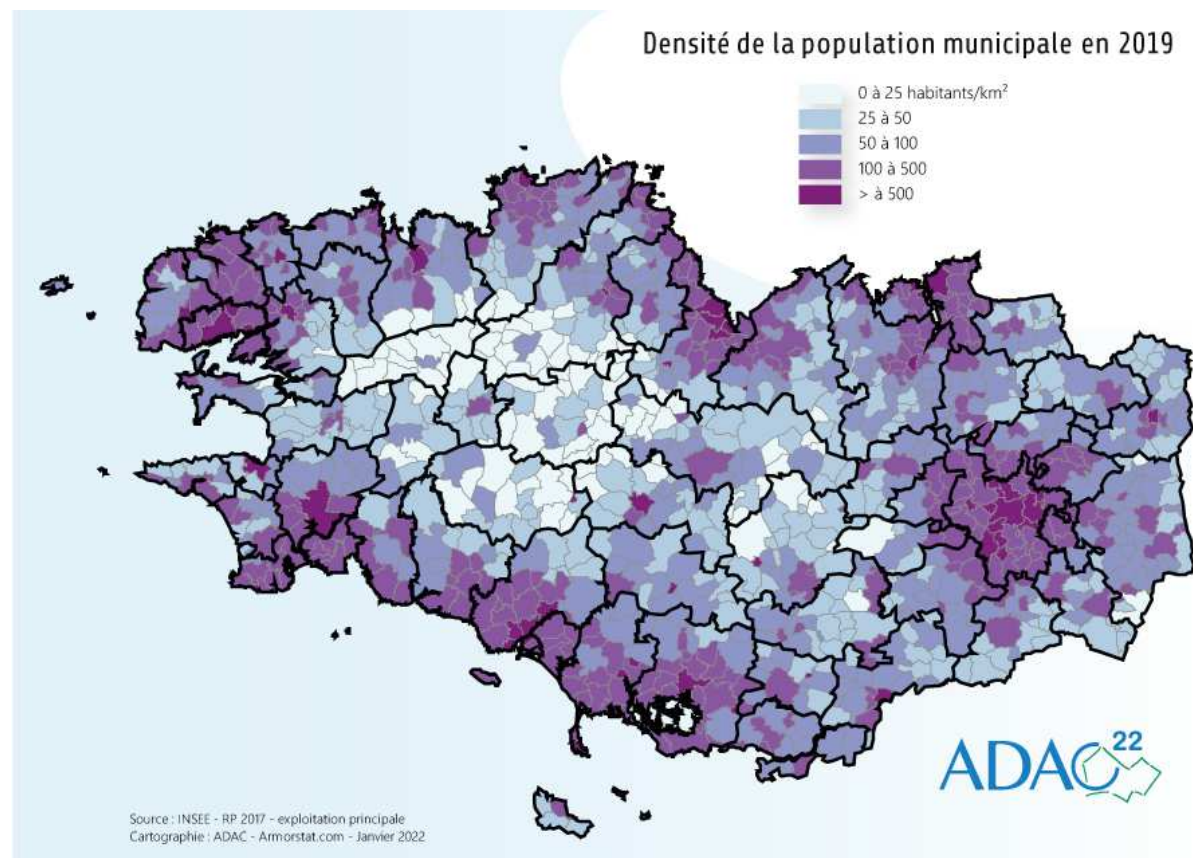
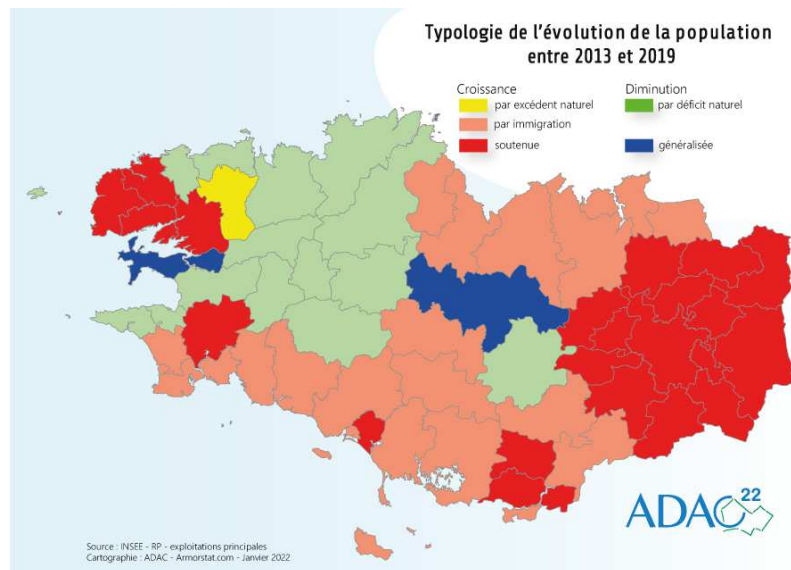
Au cours de la dernière période (2013-2019), si le gain relatif de population est resté tout juste positif en ce qui concerne Saint-Brieuc Armor Agglomération (+0,06 %, 43e rang régional, -9), il s'est, par contre, très nettement dégradé en ce qui concerne Loudéac Communauté-Bretagne Centre jusqu'à devenir négatif (-0,22 %) entraînant, pour ce territoire, une dégradation de son classement régional (51e rang, -8).

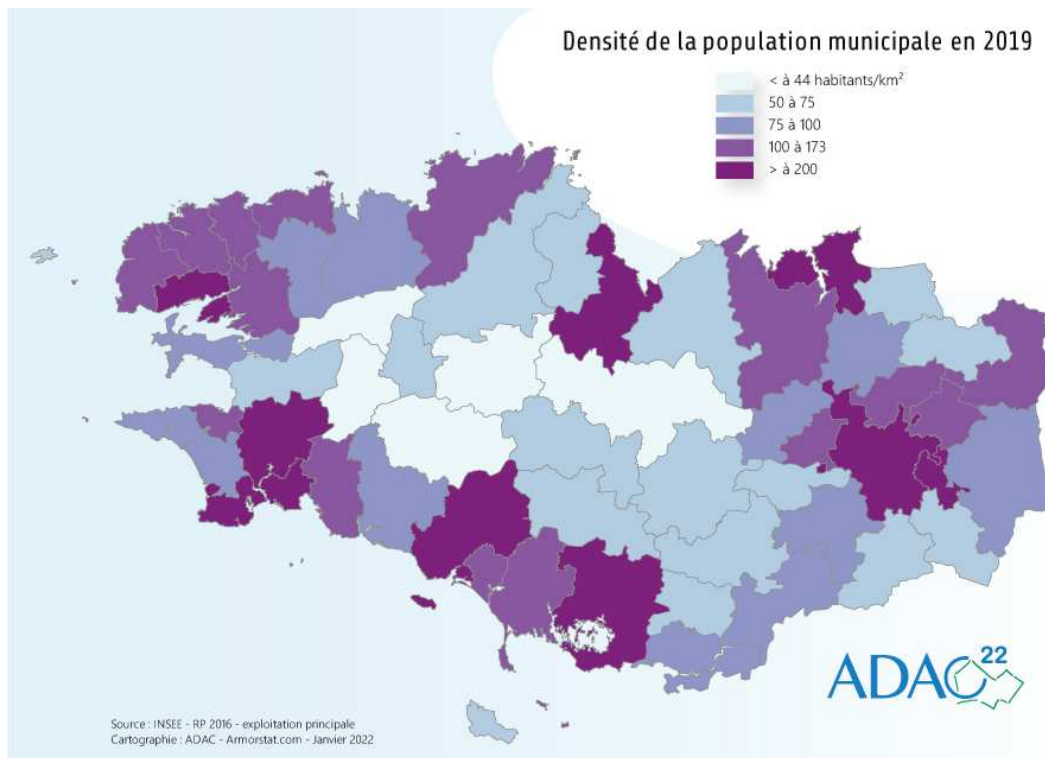
Sur la période 2008-2013, Lannion-Trégor Communauté et Guingamp-Paimpol Agglomération étaient positionnées dans le dernier tiers des territoires bretons (45e et 47e rangs sur 59). Avec une évolution démographique négative entre 2013 et 2019 (-349 habitants), Lannion-Trégor Communauté voit son rang régional très légèrement se dégrader (47e, -2), ainsi que Guingamp-Paimpol Agglomération qui subit une perte d'habitants relativement conséquente (-866 habitants, -0,20 % par an, 50e rang, -3). Enfin, la Communauté de communes du Kreiz-Breizh, qui reste caractérisée par une forte diminution de sa population (-0,52 % par an entre 2008 et 2013, -0,67 % entre 2013 et 2019), gagne cependant deux places et occupe le 56e rang des 59 EPCI bretons. Les plus fortes pertes de population concernent les territoires des Monts d'Arrée Communauté (57e rang, -11), du Roi Morvan (58e rang, -4) et de Douarnenez Communauté qui occupe la dernière place du classement régional 2019 (59e rang, -4).



Sur les 59 EPCI qui composent désormais le territoire régional, 43 ont vu leur population progresser entre 2013 et 2019 (contre 48 entre 2008 et 2013). 22 ont bénéficié d'une croissance soutenue, résultat de l'addition de soldes migratoire et naturel positifs, le premier étant, dans la majorité des cas, supérieur au second (Cf. cartes ci-après). Ces territoires, à forte dynamique démographique, sont pour la plupart d'entre eux concentrés sur un vaste espace qui englobe la quasi-totalité du département d'Ille-et-Vilaine qui trouve son prolongement en Morbihan (région de Vannes).

Sont également concernés les territoires constituants et périphériques des Agglomérations de Brest, de Saint-Brieuc et de Quimper. Un seul EPCI, la CC du Pays de Landivisiau, bénéficie d'une croissance démographique uniquement générée par le solde naturel (déficit migratoire). Pour les 20 autres EPCI, le surplus de population constaté résulte d'un excédent migratoire. Dans le cas des 16 autres EPCI, la perte de population résulte d'un solde naturel déficitaire non compensé par une progression du bilan migratoire pour 14 d'entre eux, 2 communauté cumulent deux soldes négatifs, dont l'une est situé en Côtes d'Armor : CC Presqu'île de Crozon-Aulne Maritime et Loudéac Communauté-Bretagne Centre.



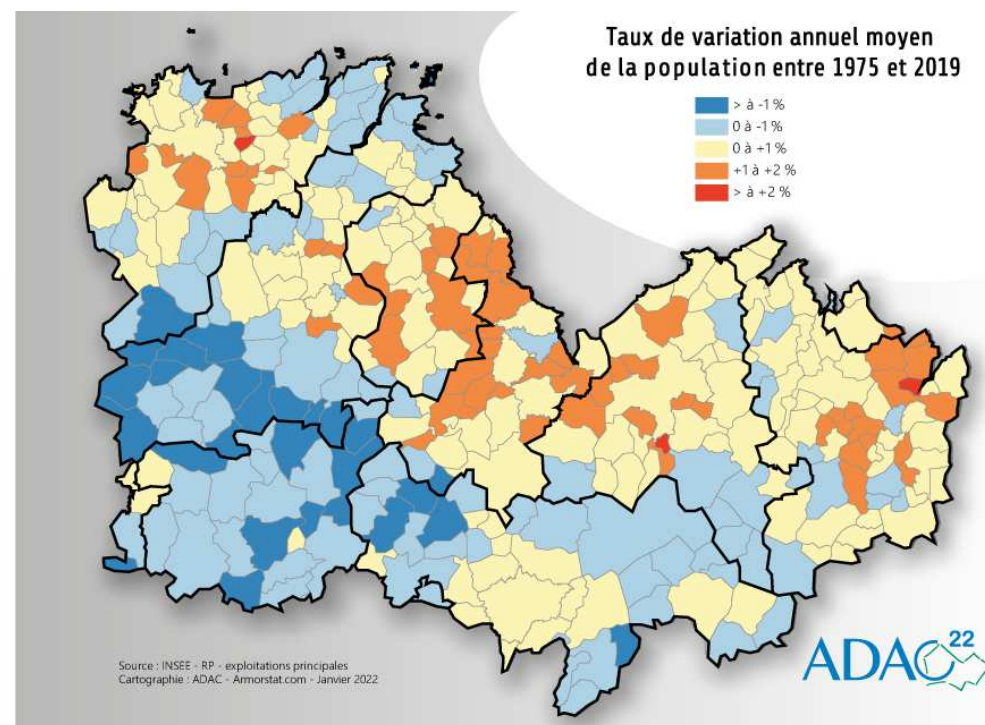
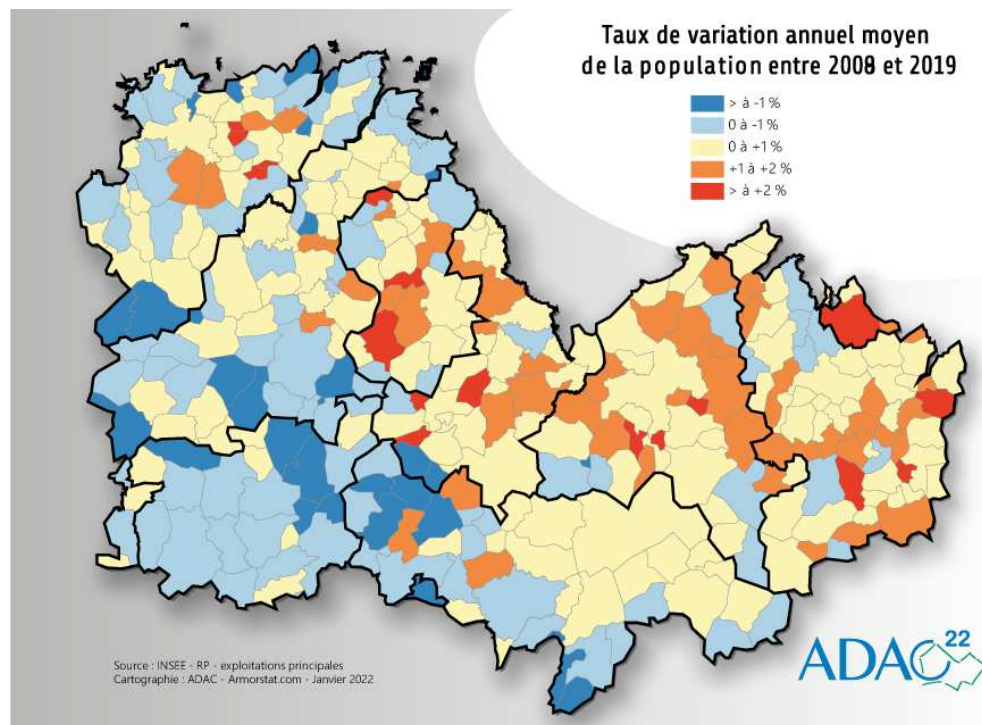


Les cartes de densité de population 2019 mettent quant à elles en évidence un autre contraste important entre la portion centrale de la Bretagne et le reste du territoire régional. Parmi les 9 EPCI dont la densité de population est inférieure à 60 hab. par km², 7 sont localisés en Centre Bretagne.

Les concentrations de populations les plus importantes sont logiquement observées dans et à proximité immédiate les deux Métropoles régionales et concernent également la plupart des Communautés d'agglomérations caractérisées par la présence d'une ville centre importante et un nombre de communes constituant le groupement limité. Les densités sont également fortes dans et à proximité de la bande littorale (Cf. carte communale).

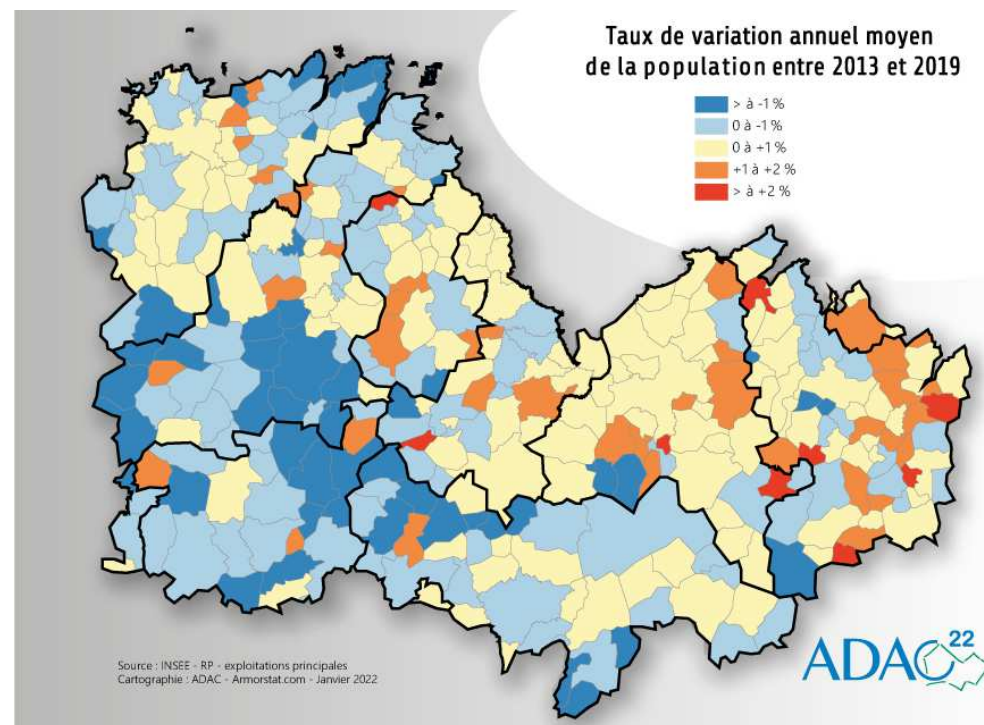
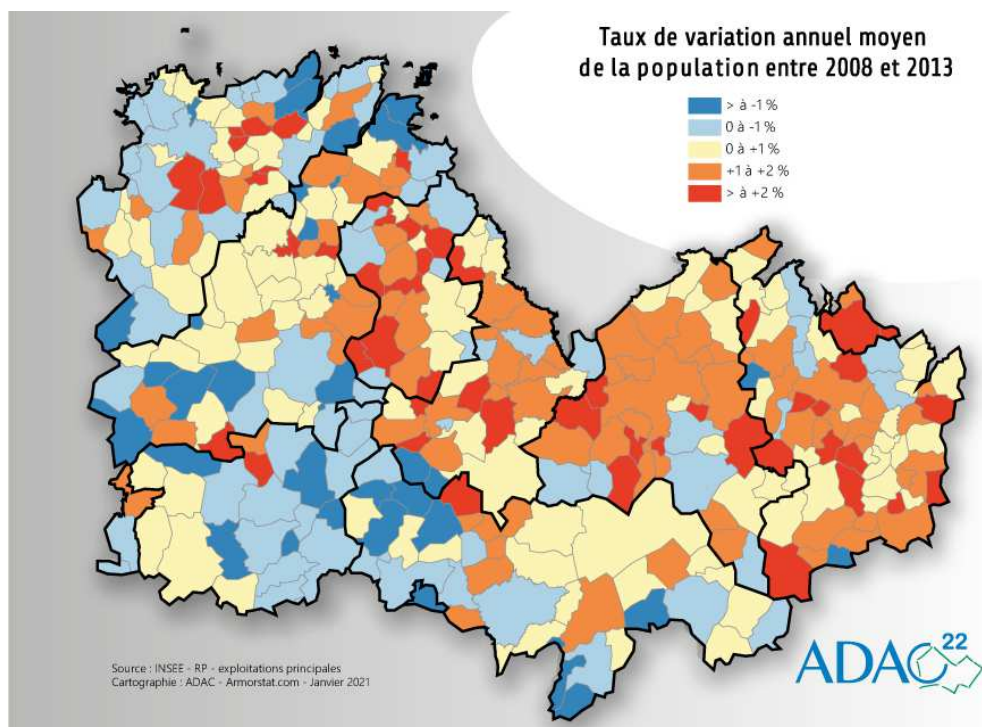
Le département des Côtes d'Armor et son espace communal

L'analyse des évolutions de populations au niveau communal sur une durée longue permet de mieux appréhender des situations a priori très contrastées entre différentes portions du territoire départemental (nord-sud et est-ouest) mais aussi au sein même des Communautés de communes et d'agglomérations masquées par la seule analyse à la maille intercommunale, les territoires intercommunaux Costarmoricains ayant la particularité d'être pour la plupart très vastes. Elle présente surtout l'avantage de faire ressortir et de mesurer l'importance des restructurations et recompositions territoriales à l'œuvre dans le département qui ne peuvent pas être mises en évidence par une analyse démographique sur une période courte.



Sur la période longue 1975-2019 (44 ans), les croissances de populations les plus significatives ont concerné les communes situées en proches périphéries des principales agglomérations des Côtes d'Armor (Dinan, Lamballe, Saint-Brieuc, Lannion, Guingamp) ainsi, mais dans une moindre mesure, que les communes formant les secondes couronnes péri-urbaines des villes Costarmoricaines. A l'inverse, les communes dont la population s'est plus ou moins réduite au cours de ces quarante-cinq dernières années recouvrent l'essentiel de la moitié sud du département (à l'exception des communes du secteur de Loudéac), et notamment d'un grand quart sud-ouest des Côtes d'Armor, ainsi qu'une partie du Trégor et du Goëlo.

Les communes ayant bénéficié des croissances de populations les plus importantes (\geq à +1,0 % par an) forment l'essentiel des territoires de Dinan Agglomération, Lamballe Terre et Mer, Leff Armor Communauté et, dans une moindre mesure, Saint-Brieuc Armor Agglomération qui, réunies ensemble, constituent un grand quart nord-est du département. Sur ces quatre territoires, les évolutions communales sont relativement homogènes et rares sont les communes ayant vu leur population diminuer aux exceptions notables de Saint-Brieuc, Moncontour, Saint-Cast-le-Guildo et Plancoët. Les progressions sont moindres ($<$ à +1,0 % par an) et beaucoup plus nuancées selon les communes sur les territoires de Lannion-Trégor Communauté, Guingamp-Paimpol Agglomération et Loudéac Communauté-Bretagne Centre.



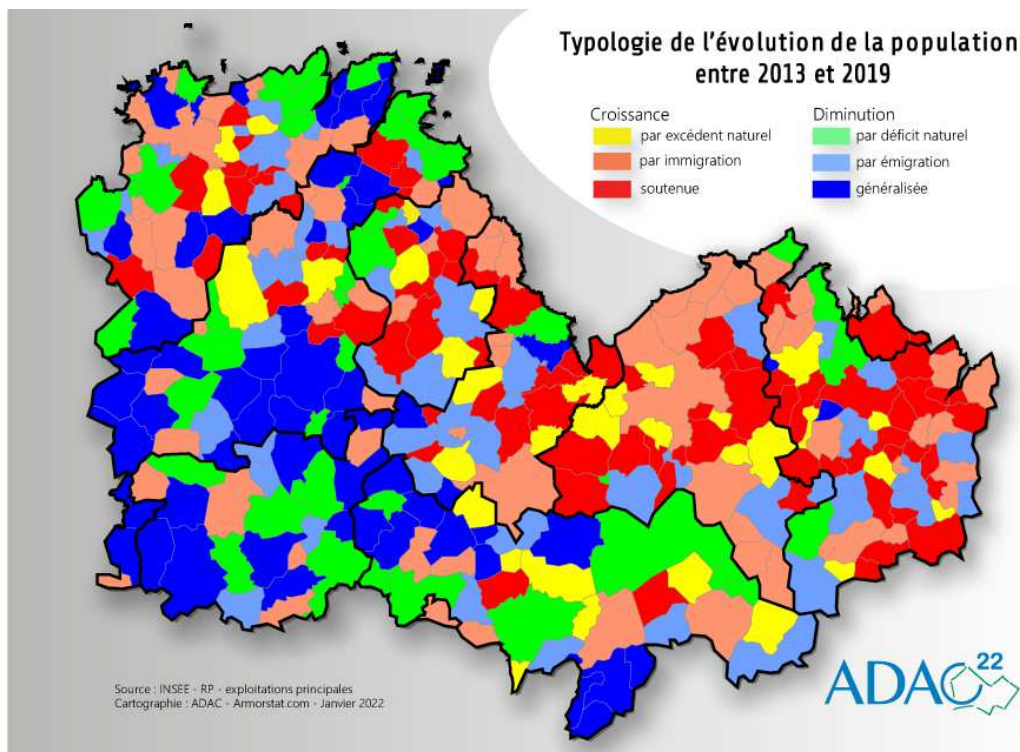
L'analyse comparée des évolutions démographiques communales sur deux périodes de durées différentes confirme le fait, qu'au cours des dernières décennies, les dynamiques péri-urbaines se sont étendues autour des principales agglomérations, puis se sont rejointes, comblant ainsi progressivement les espaces interstitiels entre les villes Costarmoricaines. Elles ont gagné progressivement un nombre croissant de communes du département dont le bilan démographique s'est amélioré et, pour beaucoup d'entre elles, est devenu positif.

Cependant, l'examen de l'évolution annuelle de population des communes des Côtes d'Armor au cours des années 2013-2019, et comparativement à la période 2008-2013, traduit une réalité nouvelle et différente caractérisée, à la fois, par un ralentissement récent du rythme d'augmentation de population dans de nombreuses communes, y compris en périphérie des agglomérations, et un retournement de tendance dans un certain nombre d'entre elles, majoritairement localisées à l'ouest du département.

Limitées au quart sud-ouest des Côtes d'Armor jusqu'en 2013, les baisses récentes de populations se sont étendues à un nombre important de communes du secteur de Loudéac ainsi que du Goëlo et du Trégor et concernent une majorité de communes de l'ouest Costarmoricain. A l'inverse, les communes situées à l'est du département ont poursuivi leur progression, dans des proportions cependant souvent moindres que celles observées entre 2008 et 2013. Comme indiqué déjà précédemment, la distinction faite jusqu'à présent entre les portions nord et le sud du département, qui reste d'actualité, tend cependant à être supplantée par une différenciation très nette entre les parties ouest et est des Côtes d'Armor et cela en cohérence avec les constats faits au niveau régional.

A noter également la situation préoccupante de Saint-Brieuc et d'autres villes importantes du département (Loudéac, Paimpol, Ploufragan) qui tendent à perdre des habitants au profit, en général, de communes périphériques. Il en est de même de nombreuses communes littorales importantes (Pleubian, Ploulec'h, Penvénan, Plouguiel, Pleumeur-Bodou, Perros-Guirec, Tréguier, Ploumilliau, Créhen, Saint-Cast-le-Guildo, Plouézec, Plancoët) ou de petites villes qui contribuent à la structuration et à l'animation du tissu rural : Broons, Rostrenen, Saint-Nicolas-du-Pélem, Plouguernevel, Guerlédan, Plouguenast-Langast, Plélo, Bourbriac, Pédernec, Pabu, Saint-Brandan, Saint-Julien (Pour toutes les communes citées, population > à 1 500 habitants en 2019 et perte d'habitants depuis 2013 \geq à -1,0 %).

L'évolution de la population sur la période 2013-2019, en fonction de ses deux composantes (soldes naturel et migratoire), traduit parfaitement cette double distinction entre, d'une part, les moitiés nord et sud des Côtes d'Armor et, d'autre part, entre l'ouest et l'est Costarmoricains.



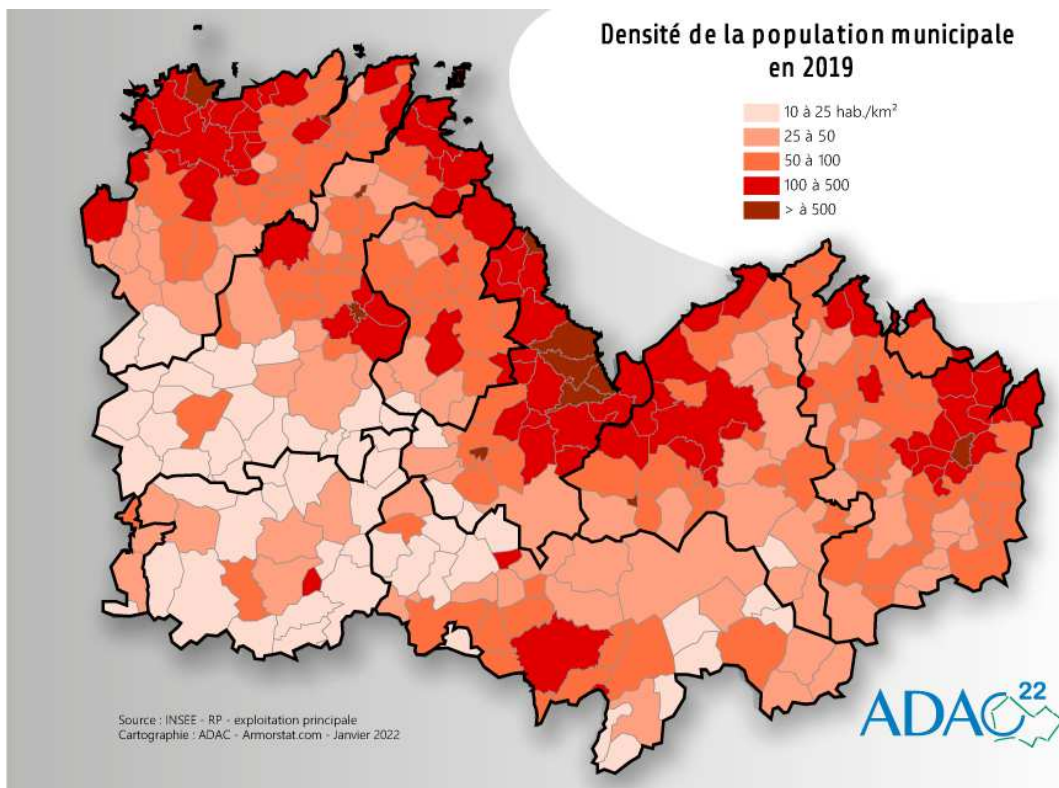
183 des 348 communes ont vu leur population croître entre 2013 et 2019 (54 % du total) :

- 80 en croissance soutenue (bilans naturel et migratoire positifs) : localisation préférentielle en proche périphérie des principales agglomérations (Dinan, Lamballe, Saint-Brieuc, Guingamp, Lannion), plus fréquemment cependant autour des villes de la moitié est du territoire Costarmoricain ;
- 33 en excédent naturel (déficit migratoire) : majoritairement situées au nord du département, assez loin des agglomérations (secondes couronnes) ;
- 70 en excédent migratoire (solde naturel négatif) : préférentiellement localisées en bordure littorale ou dans l'ouest du département.

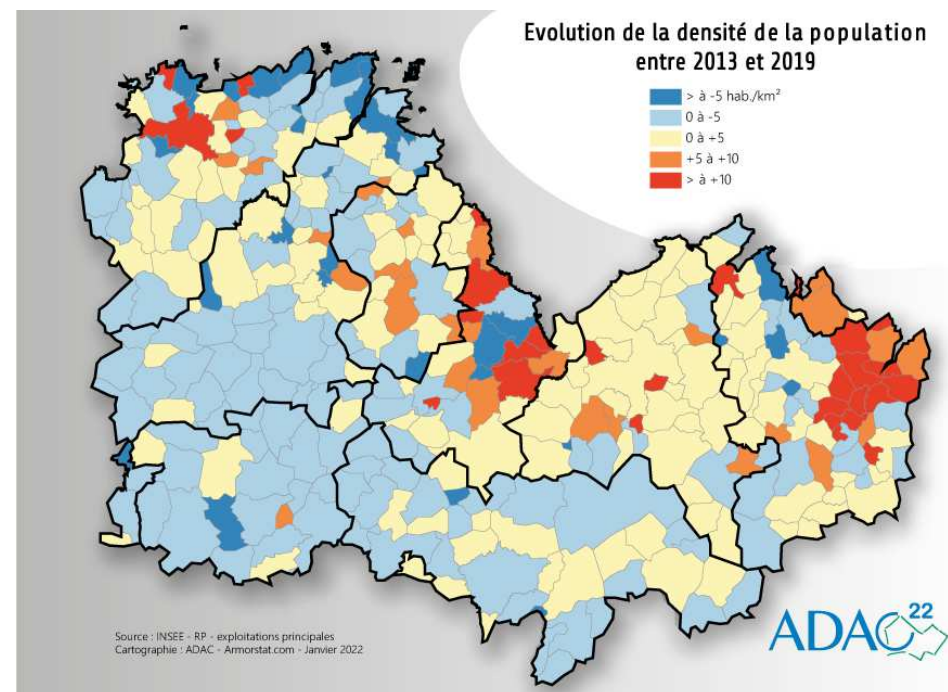
165 communes ont perdu des habitants entre 2013 et 2019 (46 %) :

- 43 en déficit naturel : majoritairement situées dans la moitié ouest du département et en général dans les portions sud-ouest et nord-ouest des Côtes d'Armor ;
- 59 communes en déficit migratoire : dispersées sur l'ensemble du territoire Costarmoricain ;
- 63 en déficits naturels et migratoires : disséminées dans la moitié sud et surtout dans le quart sud-ouest des Côtes d'Armor et le long du littoral nord-ouest (Goëlo et Trégor).

La carte de densité de population 2019 à la maille communale confirme un net contraste entre les moitiés nord et sud du département, de part et d'autre de la RN 12.



Les densités, logiquement supérieures à 500 hab. par km² au cœur des principales agglomérations Costarmoricaines (Dinan, Saint-Brieuc, Guingamp), décroissent ensuite progressivement au sein des premières (500-100) et secondes (100-50) couronnes urbaines, puis dans les communes qui forment les lointaines périphéries des villes ainsi que dans les communes situées dans la portion sud des Côtes d'Armor (densités inférieures à 50 voire à 25 hab. par km², principalement dans le quart sud-ouest du département), espace au sein duquel Loudéac, principale agglomération de ce territoire, et ses communes limitrophes constituent une exception (densités comprises entre 50 et 100 hab. par km²).

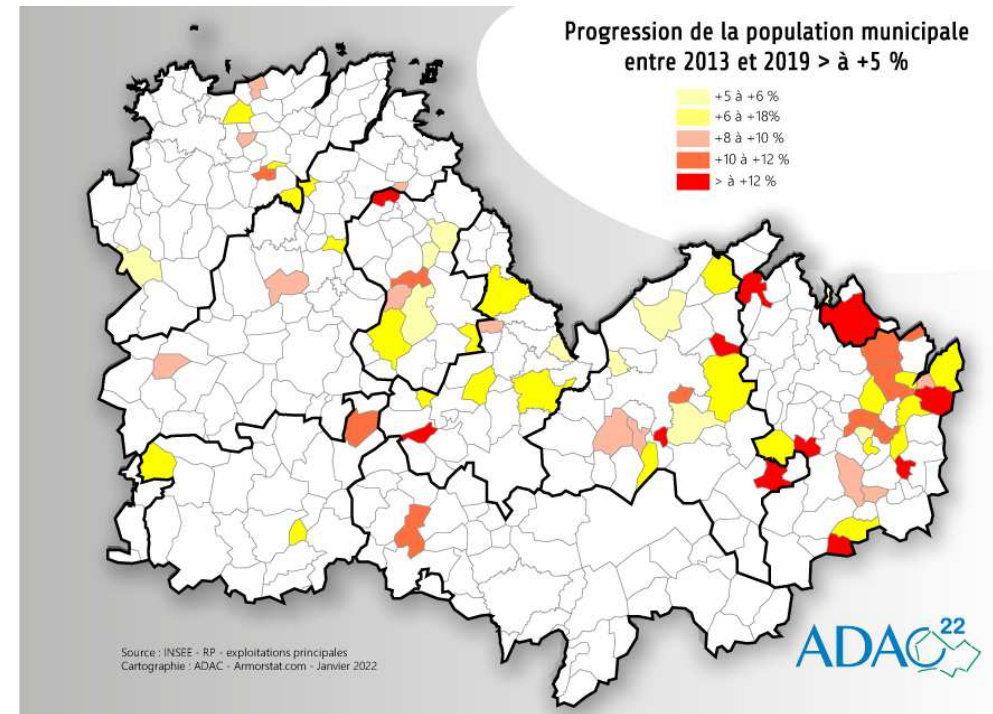
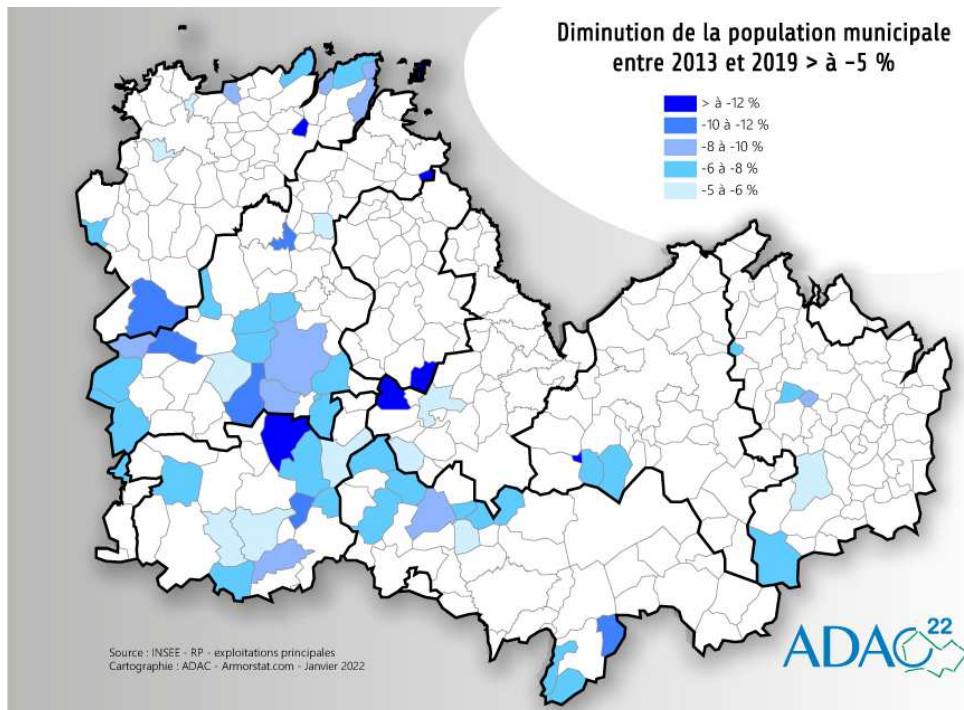


Les cartes ci-après mettent en évidence les plus fortes baisses ainsi que les plus fortes hausses relatives (en %) de population enregistrées au niveau départemental sur la période 2013-2019.

183 des 348 communes des Côtes d'Armor ont vu leur population croître entre 2013 et 2019 dont 67 de plus de 5 % :

- **Taux supérieur à 10 %** : 21 communes, localisées principalement sur les territoires de Dinan Agglomération et Lamballe Terre et Mer ;
- **Taux compris entre +5 et +10 %** : 46 communes également concentrées, pour une bonne part, sur le territoire de Dinan Agglomération.

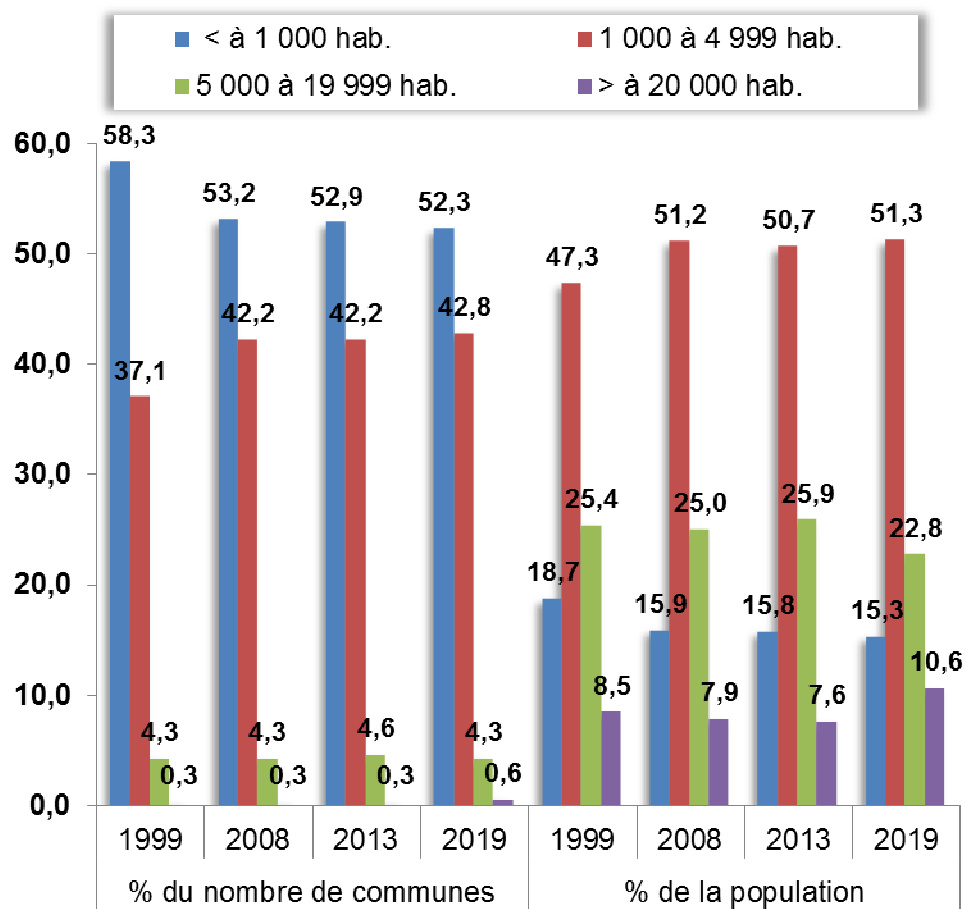
En nombre d'habitants, 8 communes se distinguent de la masse par une progression supérieure à 300 habitants en 6 ans (Lannion, Plédran, Dinan, Pordic, Beausais-sur-Mer, Langueux, Pleslin-Trigavou et Lamballe-Armor) et 6 communes par un gain compris entre 200 et 300 habitants (Lanvallay, Trélivan, Trégueux, Taden, Quévert et Châtelaudren-Plouagat).



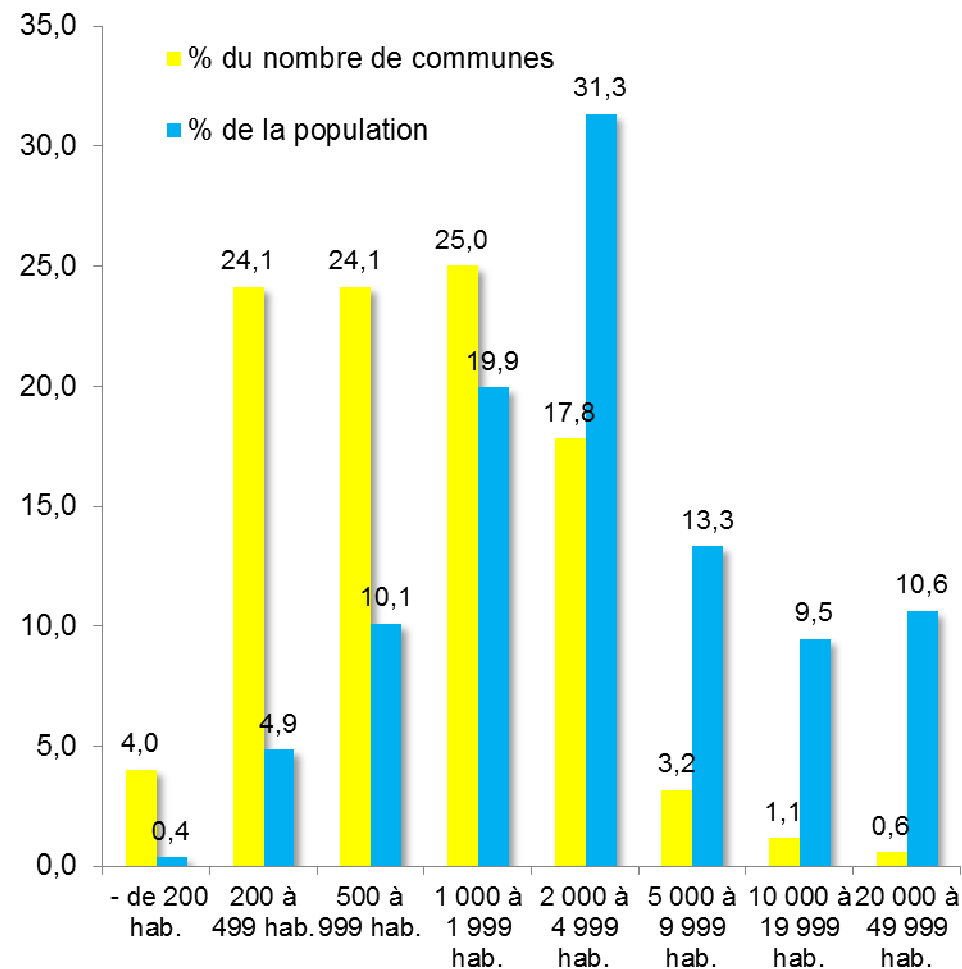
A contrario, 165 communes ont vu leur population baisser entre 2013 et 2019 dont 63 d'au moins 5 % majoritairement localisées dans l'ouest et surtout le quart sud-ouest Costarmoricains. En nombre d'habitants, les pertes les plus importantes (> à 140 habitants) concernent Saint-Brieuc, Perros-Guirec, Bourbriac, Ploufragan, Rostrenen, Pleubian et Saint-Cast-le-Guildo.

Répartition des communes et de la population des Côtes d'Armor en fonction de la taille des communes

1999 - 2008 - 2013 - 2019



2019



ANNEXES

Tableaux :

Populations municipales 2013 et 2019 des EPCI bretons

Populations municipales 2013 et 2019 :

- Communes ayant perdu plus de 5 % de leur population entre 2013 et 2019
- Communes ayant gagné plus de 5 % de leur population entre 2013 et 2019

Définitions :

Définitions des « populations légales » depuis 2006 et en 1999

Source : INSEE – RP

Population municipale 2013 et 2019 des EPCI bretons (Classement sur le % d'évolution de la population municipale entre 2013 et 2019)

EPCI au 01/01/2022	Population municipale		Evolution		Taux de variation annuel				Densité population municipale 2019		
	2013	2019	Nombre	%	Rang	2008-2013	Rang	2013-2019	Rang	Hab. /km ²	Rang
CC Pays de Châteaugiron Communauté	23881	26931	3050	12,77%	1	1,33%	11	2,02%	1	207,8	11
CC Val d'Ille-Aubigné	33941	37482	3541	10,43%	2	1,69%	6	1,67%	2	125,8	22
CC Liffré-Cormier Communauté	24437	26740	2303	9,42%	3	1,38%	9	1,51%	3	106,0	24
CC de Brocéliande	17286	18825	1539	8,90%	4	1,69%	7	1,43%	4	63,4	49
Rennes Métropole	426502	457416	30914	7,25%	5	1,19%	13	1,17%	5	648,9	2
CC Côte d'Emeraude	29776	31728	1952	6,56%	6	0,19%	44	1,06%	6	275,0	5
CC Arc Sud Bretagne	26428	28125	1697	6,42%	7	1,67%	8	1,04%	7	79,7	37
CC Questembert Communauté	22617	23873	1256	5,55%	8	1,76%	5	0,90%	8	72,8	42
CA du Pays de Saint Malo Agglomération	80229	84638	4409	5,50%	9	-0,35%	57	0,90%	9	344,8	3
CC Montfort Communauté	24744	26044	1300	5,25%	10	1,34%	10	0,86%	10	133,9	19
CA Golfe du Morbihan - Vannes Agglomération	163178	171704	8526	5,22%	11	1,06%	20	0,85%	11	212,7	9
CC du Pays Fouesnantais	27084	28475	1391	5,14%	12	0,35%	40	0,84%	12	218,6	8
CC Bretagne Romantique	33816	35523	1707	5,05%	13	1,83%	3	0,82%	13	80,6	35
CC Vallons de Haute-Bretagne Communauté	41987	44007	2020	4,81%	14	2,34%	2	0,79%	14	87,2	30
CC Auray Quiberon Terre Atlantique	84426	88405	3979	4,71%	15	1,02%	22	0,77%	15	169,7	13
CA Vitré Communauté	78574	81689	3115	3,96%	16	1,03%	21	0,65%	16	94,1	28
CC au Pays de la Roche aux Féés	25701	26714	1013	3,94%	17	0,95%	24	0,65%	17	72,3	43
CC de Blavet Bellevue Océan	17557	18248	691	3,94%	18	2,36%	1	0,65%	18	156,5	14
CC du Pays d'Iroise	46934	48630	1696	3,61%	19	1,14%	18	0,59%	19	153,4	15

EPCI au 01/01/2022	Population municipale		Evolution		Taux de variation annuel					Densité population municipale 2019	
	2013	2019	Nombre	%	Rang	2008-2013	Rang	2013-2019	Rang	Hab. /km²	Rang
CC du Pays de Landerneau-Daoulas	47322	49030	1708	3,61%	20	0,81%	29	0,59%	20	132,0	20
CC de Belle Ile en Mer	5293	5483	190	3,59%	21	0,67%	33	0,59%	21	64,0	48
CC du Pays des Abers	40013	41400	1387	3,47%	22	0,82%	28	0,57%	22	152,8	16
CA Dinan Agglomération	94986	98270	3284	3,46%	23	0,83%	27	0,57%	23	105,4	25
CC de Saint-Méen Montauban	25826	26636	810	3,14%	24	1,79%	4	0,52%	24	75,6	38
CC du Haut Pays Bigouden	17793	18334	541	3,04%	25	1,18%	14	0,50%	25	86,8	31
CA Concarneau Cornouaille Agglomération	49514	50975	1461	2,95%	26	-0,05%	50	0,49%	26	137,3	17
CC Pontivy Communauté	45172	46456	1284	2,84%	27	0,24%	42	0,47%	27	64,6	46
CC Lamballe Terre et Mer	66406	67875	1469	2,21%	28	1,17%	15	0,37%	28	74,4	39
CC Bretagne Porte de Loire Communauté	31505	32191	686	2,18%	29	1,14%	17	0,36%	29	69,7	44
CA Lorient Agglomération	201024	205008	3984	1,98%	30	0,25%	41	0,33%	30	277,5	4
Brest Métropole	207210	211156	3946	1,90%	31	-0,11%	54	0,31%	31	967,0	1
CA Quimperlé Communauté	54967	55993	1026	1,87%	32	1,00%	23	0,31%	32	92,2	29
CC Centre Morbihan Communauté	42144	42892	748	1,77%	33	1,13%	19	0,29%	33	64,2	47
CC du Pays de Dol et de la Baie du Mont Saint-Michel	23194	23602	408	1,76%	34	1,25%	12	0,29%	34	73,4	40
CC Leff Armor Communauté	30863	31404	541	1,75%	35	0,95%	25	0,29%	35	73,2	41
CA Redon Agglomération	44699	45327	628	1,40%	36	0,36%	37	0,23%	36	81,1	34
CA Fougères Agglomération	55120	55874	754	1,37%	37	0,64%	35	0,23%	37	103,7	26
CA Quimper Bretagne Occidentale	99816	100994	1178	1,18%	38	0,36%	38	0,20%	38	210,7	10
CC du Pays de Landivisiau	32914	33097	183	0,56%	39	1,17%	16	0,09%	39	81,9	33
CC Couesnon Marches de Bretagne	21831	21951	120	0,55%	40	0,74%	31	0,09%	40	55,2	51

EPCI au 01/01/2022	Population municipale		Evolution		Taux de variation annuel					Densité population municipale 2019	
	2013	2019	Nombre	%	Rang	2008-2013	Rang	2013-2019	Rang	Hab. /km ²	Rang
CC de l'Oust à Brocéliande	38894	39069	175	0,45%	41	0,69%	32	0,07%	41	61,0	50
CC du Pays Bigouden Sud	37397	37530	133	0,36%	42	0,35%	39	0,06%	42	224,6	7
CA Saint-Brieuc Armor Agglomération	151246	151755	509	0,34%	43	0,66%	34	0,06%	43	252,6	6
CC Communauté Lesneven Côte des Légendes	27478	27443	-35	-0,13%	44	0,87%	26	-0,02%	44	135,3	18
CA Morlaix Communauté	64757	64603	-154	-0,24%	45	-0,02%	49	-0,04%	45	95,0	27
CC Haut-Léon Communauté	31842	31760	-82	-0,26%	46	-0,33%	56	-0,04%	46	129,1	21
CA Lannion-Trégor Communauté	100096	99747	-349	-0,35%	47	0,12%	45	-0,06%	47	110,3	23
CC Pleyben-Châteaulin-Porzay	22934	22846	-88	-0,38%	48	0,50%	36	-0,06%	48	53,5	52
CC Ploërmel Communauté	42255	42024	-231	-0,55%	49	0,80%	30	-0,09%	49	52,2	53
CA Guingamp-Paimpol Armor - Argoat Agglomération	74293	73427	-866	-1,17%	50	0,08%	47	-0,20%	50	66,3	45
CC Loudéac Communauté - Bretagne Centre	51868	51202	-666	-1,28%	51	0,23%	43	-0,22%	51	43,8	55
CC de Haute Cornouaille	15065	14864	-201	-1,33%	52	0,05%	48	-0,22%	52	36,2	56
CC Cap Sizun - Pointe du Raz	15718	15292	-426	-2,71%	53	-0,79%	59	-0,46%	53	86,2	32
CC Poher Communauté	15871	15337	-534	-3,36%	54	-0,10%	52	-0,57%	54	50,9	54
CC Presqu'île de Crozon-Aulne maritime	23291	22441	-850	-3,65%	55	0,09%	46	-0,62%	55	79,9	36
CC du Kreiz-Breizh (CCKB)	18949	18196	-753	-3,97%	56	-0,52%	58	-0,67%	56	26,0	58
CC Monts d'Arrée Communauté	7985	7640	-345	-4,32%	57	-0,10%	53	-0,73%	57	19,4	59
CC Roi Morvan Communauté	25617	24485	-1132	-4,42%	58	-0,08%	51	-0,75%	58	32,1	57
CC Douarnenez Communauté	19076	18227	-849	-4,45%	59	-0,29%	55	-0,76%	59	172,8	12
CC Presqu'île de Crozon-Aulne maritime	23283	22441	-842	-3,60%	57	0,04%	46	-0,73%	57	79,9	36
CC Roi Morvan Communauté	25476	24485	-991	-3,90%	58	-0,26%	54	-0,79%	58	32,1	57
CC Monts d'Arrée Communauté	7965	7640	-325	-4,10%	59	-0,22%	53	-0,83%	59	19,4	59
Bretagne	3258707	3354854	96147	2,95%	-	0,68%	-	0,49%	-	123,3	-

Communes des Côtes d'Armor ayant perdu plus de 5 % de leur population entre 2013 et 2019

(Classement sur le % d'évolution de la population municipale entre 2013 et 2019)

Code	Communes	EPCI	Population 2013	Population 2019	Variation 2013-2019 en nombre	Variation en %
22383	Troguéry	CA Lannion-Trégor Communauté	286	224	-62	-21,7%
22109	Lanloup	CA Guingamp-Paimpol Armor-Argoat Agglomération	264	210	-54	-20,5%
22115	Lanrivain	CC du Kreiz-Breizh	537	441	-96	-17,9%
22045	Cohiniac	CC Leff Armor Communauté	407	345	-62	-15,2%
22153	Moncontour	CC Lamballe Terre et Mer	914	790	-124	-13,6%
22016	Île-de-Bréhat	Hors EPCI à fiscalité propre	406	352	-54	-13,3%
22291	Saint-Gildas	CA Saint-Brieuc Armor Agglomération	289	251	-38	-13,1%
22037	La Chapelle-Neuve	CA Guingamp-Paimpol Armor-Argoat Agglomération	437	386	-51	-11,7%
22043	Coëtlogon	CC Loudéac Communauté - Bretagne Centre	238	211	-27	-11,3%
22131	Loguivy-Plougras	CA Lannion-Trégor Communauté	917	813	-104	-11,3%
22331	Sainte-Tréphine	CC du Kreiz-Breizh	208	185	-23	-11,1%
22138	Maël-Pestivien	CA Guingamp-Paimpol Armor-Argoat Agglomération	401	360	-41	-10,2%
22310	Saint-Laurent	CA Guingamp-Paimpol Armor-Argoat Agglomération	521	468	-53	-10,2%
22315	Saint-Maudéz	CA Dinan Agglomération	315	284	-31	-9,8%
22013	Bourbriac	CA Guingamp-Paimpol Armor-Argoat Agglomération	2339	2122	-217	-9,3%
22111	Lanmodez	CA Lannion-Trégor Communauté	444	404	-40	-9,0%
22088	Kerien	CA Guingamp-Paimpol Armor-Argoat Agglomération	277	253	-24	-8,7%
22363	Trélévern	CA Lannion-Trégor Communauté	1360	1243	-117	-8,6%
22181	Plélauff	CC du Kreiz-Breizh	688	629	-59	-8,6%
22149	Merléac	CC Loudéac Communauté - Bretagne Centre	471	431	-40	-8,5%
22127	Lézartrieux	CA Lannion-Trégor Communauté	1612	1480	-132	-8,2%
22132	Lohuec	CA Guingamp-Paimpol Armor-Argoat Agglomération	274	252	-22	-8,0%
22085	Kerbors	CA Lannion-Trégor Communauté	314	289	-25	-8,0%
22240	Plumaugat	CA Dinan Agglomération	1170	1077	-93	-7,9%

Code	Communes	EPCI	Population 2013	Population 2019	Variation 2013-2019 en nombre	Variation en %
22318	Saint-Michel-de-Plélan	CA Dinan Agglomération	333	307	-26	-7,8%
22027	Le Cambout	CC Loudéac Communauté - Bretagne Centre	452	417	-35	-7,7%
22288	Saint-Étienne-du-Gué-de-l'Isle	CC Loudéac Communauté - Bretagne Centre	380	351	-29	-7,6%
22300	Saint-Hervé	CC Loudéac Communauté - Bretagne Centre	424	392	-32	-7,5%
22249	Pont-Melvez	CA Guingamp-Paimpol Armor-Argoat Agglomération	660	611	-49	-7,4%
22366	Trémel	CA Lannion-Trégor Communauté	437	405	-32	-7,3%
22334	Saint-Igeaux	CC du Kreiz-Breizh	137	127	-10	-7,3%
22231	Plourac'h	CA Guingamp-Paimpol Armor-Argoat Agglomération	341	317	-24	-7,0%
22346	Trédaniel	CC Lamballe Terre et Mer	968	900	-68	-7,0%
22156	Moustéru	CA Guingamp-Paimpol Armor-Argoat Agglomération	698	649	-49	-7,0%
22092	Kerpert	CA Guingamp-Paimpol Armor-Argoat Agglomération	289	269	-20	-6,9%
22005	Belle-Isle-en-Terre	CA Guingamp-Paimpol Armor-Argoat Agglomération	1102	1026	-76	-6,9%
22218	Plougrescant	CA Lannion-Trégor Communauté	1252	1166	-86	-6,9%
22031	Carnoët	CA Guingamp-Paimpol Armor-Argoat Agglomération	701	653	-48	-6,8%
22345	Trébry	CC Lamballe Terre et Mer	841	784	-57	-6,8%
22096	Landébia	CA Dinan Agglomération	492	459	-33	-6,7%
22313	Saint-Martin-des-Prés	CC Loudéac Communauté - Bretagne Centre	328	306	-22	-6,7%
22137	Maël-Carhaix	CC du Kreiz-Breizh	1574	1469	-105	-6,7%
22189	Plésidy	CA Guingamp-Paimpol Armor-Argoat Agglomération	621	580	-41	-6,6%
22321	Saint-Nicolas-du-Pélem	CC du Kreiz-Breizh	1706	1594	-112	-6,6%
22074	Le Haut-Corlay	CC Loudéac Communauté - Bretagne Centre	689	644	-45	-6,5%
22060	Gausson	CC Loudéac Communauté - Bretagne Centre	647	605	-42	-6,5%
22146	Mellionnec	CC du Kreiz-Breizh	418	391	-27	-6,5%
22351	Treffrin	CC Poher Communauté	581	544	-37	-6,4%
22316	Saint-Mayeux	CC Loudéac Communauté - Bretagne Centre	500	469	-31	-6,2%
22384	Uzel	CC Loudéac Communauté - Bretagne Centre	1122	1053	-69	-6,1%

Code	Communes	EPCI	Population 2013	Population 2019	Variation 2013-2019 en nombre	Variation en %
22195	Pleubian	CA Lannion-Trégor Communauté	2447	2298	-149	-6,1%
22072	Gurunhuel	CA Guingamp-Paimpol Armor-Argoat Agglomération	433	407	-26	-6,0%
22029	Canihuel	CC du Kreiz-Breizh	370	348	-22	-5,9%
22220	Plouguernével	CC du Kreiz-Breizh	1742	1643	-99	-5,7%
22023	Bulat-Pestivien	CA Guingamp-Paimpol Armor-Argoat Agglomération	446	421	-25	-5,6%
22224	Ploulec'h	CA Lannion-Trégor Communauté	1671	1579	-92	-5,5%
22324	Saint-Quay-Perros	CA Lannion-Trégor Communauté	1364	1290	-74	-5,4%
22059	Le Fœil	CA Saint-Brieuc Armor Agglomération	1491	1412	-79	-5,3%
22391	Yvignac-la-Tour	CA Dinan Agglomération	1192	1129	-63	-5,3%
22330	Saint-Thélo	CC Loudéac Communauté - Bretagne Centre	417	395	-22	-5,3%
22338	Squiffiec	CA Guingamp-Paimpol Armor-Argoat Agglomération	802	760	-42	-5,2%
22266	Rostrenen	CC du Kreiz-Breizh	3224	3056	-168	-5,2%
22073	La Harmoye	CA Saint-Brieuc Armor Agglomération	395	375	-20	-5,1%

Communes des Côtes d'Armor ayant gagné plus de 5 % de leur population entre 2013 et 2019

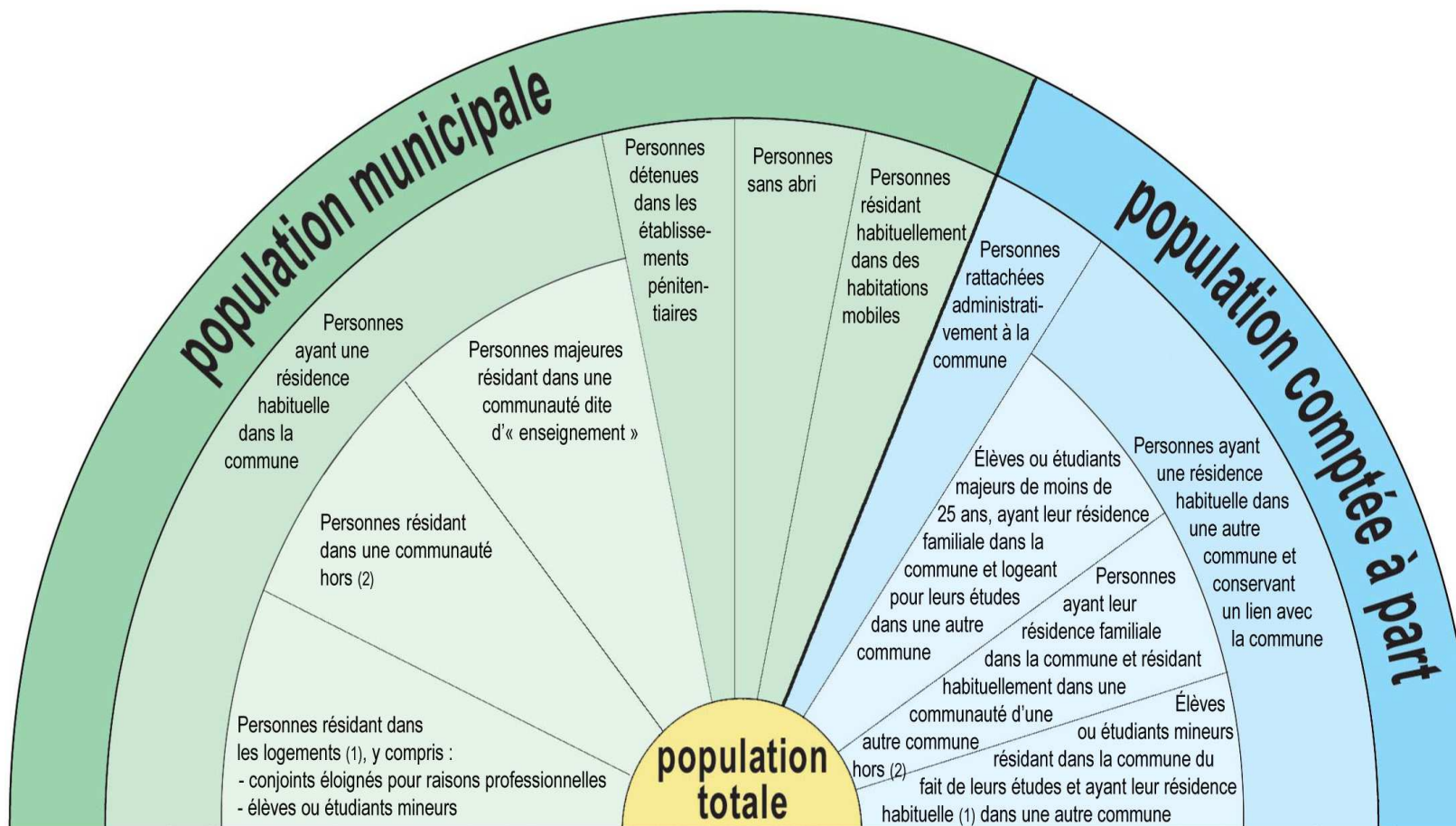
(Classement sur le % d'évolution de la population municipale entre 2013 et 2019)

Code	Communes	EPCI	Population 2013	Population 2019	Variation 2013-2019 en nombre	Variation en %
22106	Langueux	CA Saint-Brieuc Armor Agglomération	7427	7801	374	5,04%
22273	Saint-Alban	CC Lamballe Terre et Mer	2071	2176	105	5,07%
22302	Saint-Jacut-de-la-Mer	CA Dinan Agglomération	867	911	44	5,07%
22044	Coëtmeux	CC Lamballe Terre et Mer	1693	1781	88	5,20%
22193	Plestan	CC Lamballe Terre et Mer	1537	1617	80	5,20%
22008	Bobital	CA Dinan Agglomération	1069	1125	56	5,24%
22375	Tressignaux	CC Leff Armor Communauté	659	695	36	5,46%
22177	Pléguen	CC Leff Armor Communauté	1282	1353	71	5,54%
22227	Plounérin	CA Lannion-Trégor Communauté	735	776	41	5,58%
22206	Plouagat	CC Leff Armor Communauté	3701	3916	215	5,81%
22197	Pleudihen-sur-Rance	CA Dinan Agglomération	2801	2968	167	5,96%
22082	Le Hinglé	CA Dinan Agglomération	855	906	51	5,96%
22259	Quévert	CA Dinan Agglomération	3751	3976	225	6,00%
22251	Pordic	CA Saint-Brieuc Armor Agglomération	6885	7300	415	6,03%
22126	Le Leslay	CA Saint-Brieuc Armor Agglomération	149	158	9	6,04%
22327	Saint-Samson-sur-Rance	CA Dinan Agglomération	1543	1637	94	6,09%
22145	Mégrit	CA Dinan Agglomération	787	836	49	6,23%
22141	Mantallot	CA Lannion-Trégor Communauté	223	237	14	6,28%
22064	Gouarec	CC du Kreiz-Breizh	891	948	57	6,40%
22242	Plurien	CC Lamballe Terre et Mer	1465	1559	94	6,42%
22296	Saint-Glen	CC Lamballe Terre et Mer	607	646	39	6,43%
22269	Runan	CA Guingamp-Paimpol Armor-Argoat Agglomération	234	250	16	6,84%
22344	Trébrivan	CC du Kreiz-Breizh	700	748	48	6,86%
22071	Guitté	CA Dinan Agglomération	668	714	46	6,89%
22026	Calorguen	CA Dinan Agglomération	694	744	50	7,20%

Code	Communes	EPCI	Population 2013	Population 2019	Variation 2013-2019 en nombre	Variation en %
22188	Plerneuf	CC Leff Armor Communauté	1016	1090	74	7,28%
22175	Plédéliac	CC Lamballe Terre et Mer	1364	1464	100	7,33%
22090	Kermaria-Sulard	CA Lannion-Trégor Communauté	994	1067	73	7,34%
22041	Coatascorn	CA Lannion-Trégor Communauté	245	263	18	7,35%
22358	Trégonneau	CA Guingamp-Paimpol Armor-Argoat Agglomération	538	578	40	7,43%
22118	Lanvallay	CA Dinan Agglomération	3903	4195	292	7,48%
22176	Plédran	CA Saint-Brieuc Armor Agglomération	6346	6839	493	7,77%
22170	Plaine-Haute	CA Saint-Brieuc Armor Agglomération	1515	1633	118	7,79%
22116	Lanrodec	CC Leff Armor Communauté	1252	1351	99	7,91%
22024	Calanhel	CA Guingamp-Paimpol Armor-Argoat Agglomération	210	227	17	8,10%
22312	Saint-Maden	CA Dinan Agglomération	209	226	17	8,13%
22304	Saint-Jean-Kerdaniel	CC Leff Armor Communauté	600	650	50	8,33%
22372	Trémuson	CA Saint-Brieuc Armor Agglomération	1981	2148	167	8,43%
22015	Bréhand	CC Lamballe Terre et Mer	1542	1680	138	8,95%
22385	La Vicomté-sur-Rance	CA Dinan Agglomération	1002	1092	90	8,98%
22332	Saint-Trimoël	CC Lamballe Terre et Mer	477	521	44	9,22%
22379	Trévou-Tréguignec	CA Lannion-Trégor Communauté	1355	1483	128	9,45%
22354	Tréglamus	CA Guingamp-Paimpol Armor-Argoat Agglomération	981	1074	93	9,48%
22110	Lanmérin	CA Lannion-Trégor Communauté	547	601	54	9,87%
22239	Plumaudan	CA Dinan Agglomération	1213	1333	120	9,89%
22108	Lanleff	CA Guingamp-Paimpol Armor-Argoat Agglomération	111	122	11	9,91%
22294	Saint-Gilles-Pligeaux	CC du Kreiz-Breizh	277	305	28	10,11%
22006	Berhet	CA Lannion-Trégor Communauté	243	268	25	10,29%
22339	Taden	CA Dinan Agglomération	2288	2524	236	10,31%
22190	Pleslin-Trigavou	CA Dinan Agglomération	3419	3775	356	10,41%
22160	Noyal	CC Lamballe Terre et Mer	856	946	90	10,51%
22295	Saint-Gilles-Vieux-Marché	CC Loudéac Communauté - Bretagne Centre	323	358	35	10,84%

Code	Communes	EPCI	Population 2013	Population 2019	Variation 2013-2019 en nombre	Variation en %
22103	Langrolay-sur-Rance	CA Dinan Agglomération	864	958	94	10,88%
22280	Saint-Carné	CA Dinan Agglomération	946	1 051	105	11,10%
22019	Bringolo	CC Leff Armor Communauté	439	488	49	11,16%
22364	Trélivan	CA Dinan Agglomération	2 574	2 862	288	11,19%
22286	Saint-Denoual	CC Lamballe Terre et Mer	423	474	51	12,06%
22209	Ploubalay	CC Côte d'Émeraude	3 352	3 757	405	12,08%
22299	Saint-Hélen	CA Dinan Agglomération	1341	1512	171	12,75%
22036	La Chapelle-Blanche	CA Dinan Agglomération	186	210	24	12,90%
22369	Trémeur	CC Lamballe Terre et Mer	691	783	92	13,31%
22104	Languédias	CA Dinan Agglomération	464	526	62	13,36%
22276	Saint-Bihy	CA Saint-Brieuc Armor Agglomération	235	269	34	14,47%
22140	La Malhoure	CC Lamballe Terre et Mer	522	598	76	14,56%
22057	Le Fauët	CC Leff Armor Communauté	347	399	52	14,99%
22174	Pléboulle	CA Dinan Agglomération	722	869	147	20,36%
22274	Saint-André-des-Eaux	CA Dinan Agglomération	278	372	94	33,81%

Définitions des « populations légales » depuis 2006



(1) La résidence habituelle pour les conjoints éloignés et les élèves et étudiants mineurs est la résidence familiale.

(2) Établissements d'enseignement hébergeant des élèves et des étudiants (y compris les établissements d'enseignement militaire) et les établissements pénitentiaires.



7, rue Saint-Benoît
22000 SAINT-BRIEUC
02.96.62.81.27

www.adac22.bzh

www.armorstat.com

www.datagences-bretagne.bzh

twitter.com/Armorstat22



Armorstat.com

Le Centre de ressources socio-économiques
des Côtes d'Armor

Les tendances démographiques en Bretagne et en Côtes d'Armor

ADAC22 – Pôle Observatoire & Assistance aux territoires

27/04/2022 - Page 26