



Les tendances démographiques en Bretagne et en Côtes d'Armor

(Insee, données RP 2021 - Janvier 2024)

Recensement de la population 2021 en Bretagne et en Côtes d'Armor

Précisions statistiques et méthodologiques :

Le recensement de population repose désormais sur une collecte annuelle d'informations et concerne successivement tous les territoires communaux au cours de cycles de cinq ans. **Les premiers résultats officiels, diffusés en janvier 2024 par l'INSEE, portent sur la « population légale 2021 »,** somme de la « population municipale » et de la « population comptée à part »¹. **D'autres statistiques complémentaires seront publiées à partir du mois de juillet 2024** et permettront d'analyser plus en détail l'évolution et les caractéristiques des habitants de Bretagne et des Côtes d'Armor (à retrouver sur www.armorstat.com).

Les définitions des différentes populations légales ont évolué par rapport à celles utilisées lors du recensement de 1999 (Cf. en annexe les concepts de « populations » en 2006 et 1999). Depuis 2004, les notions de « population municipale » et de « population sans double compte » (SDC) se sont rapprochées et sont désormais quasiment identiques.

La principale différence réside dans le fait que les personnes majeures, résidant dans une communauté (établissement, caserne, résidence, foyer logement...), font partie de la population municipale de la commune sur laquelle est implantée la communauté, que ces personnes possèdent ou non une résidence dans une autre commune. Auparavant, certaines catégories de personnes, ayant un domicile hors de la commune, faisaient partie de la population municipale dudit domicile.

D'autre part, tout élève ou étudiant majeur fait dorénavant partie de la population municipale de la commune où il réside. Auparavant, les étudiants de 18 à 25 ans, résidant dans la commune, mais ailleurs qu'en cité universitaire ou foyer étudiant, étaient rattachés à leur commune de recensement. A l'inverse, les étudiants mineurs ne sont plus comptabilisés dans la population municipale de leur commune de résidence mais dans celle du domicile de leurs parents.

Ainsi, en Bretagne, la population totale au 1^{er} janvier 2021 (diffusée en janvier 2024) était de 3,5 millions d'habitants (populations « municipale » + « comptée à part »). Les Côtes d'Armor, avec 623 633 habitants, représentaient 18 % de la population bretonne, derrière le Morbihan (789 829 hab., 23 %), le Finistère (946 331 hab., 27 %) et l'Ille-et-Vilaine, département breton le plus peuplé (1,12 million hab., 32 %). Par rapport à 2015, la population totale du département a progressé dans une proportion plus faible que celle de la Bretagne (+0,9 % contre +2,7 %). Cependant, afin d'analyser de manière pertinente et rigoureuse l'évolution de la population, **la présente étude fait référence non pas à la population totale mais aux populations municipales 2021 et 2015 comparées à celle de 2010.**

NB : Vous pouvez retrouver les données détaillées du recensement de population 2020, ainsi que différentes traductions cartographiques et analyses, sur www.armorstat.com, rubriques « Statistiques territoriales » et « Atlas des Côtes d'Armor ».

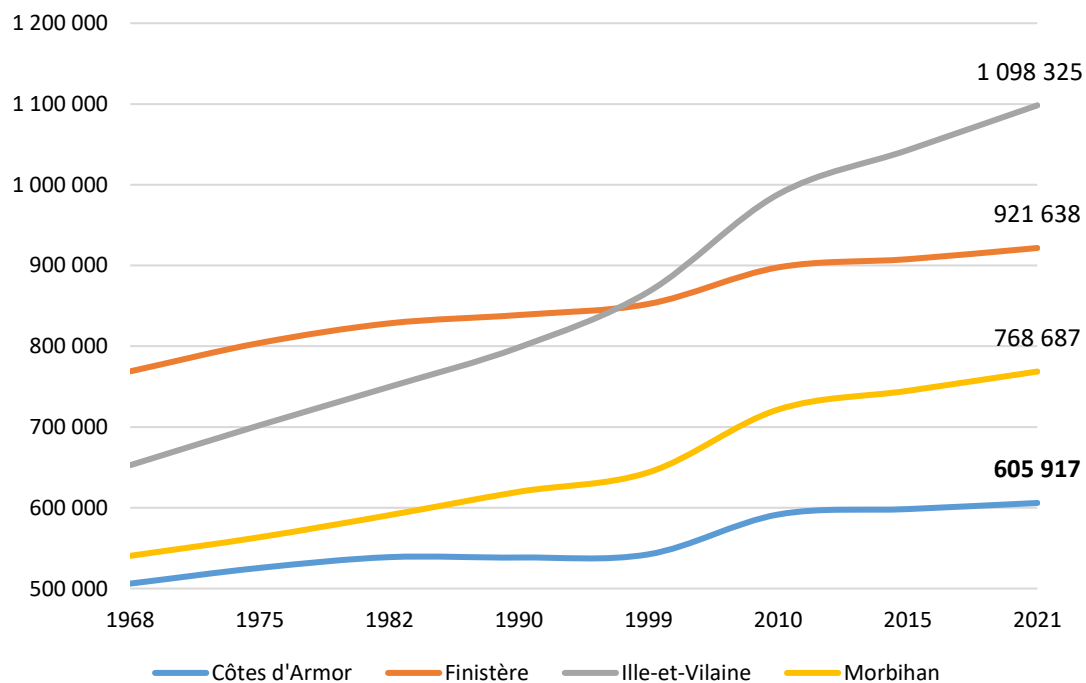
¹ Note de l'INSEE : Les enquêtes de recensement étant réparties sur cinq années, il est recommandé de calculer des évolutions sur des périodes d'intervalle de 5 ans. En raison de la crise sanitaire liée à la Covid-19, l'enquête annuelle de recensement, qui devait se tenir en 2021, a été reportée en 2022. Les résultats des recensements de 2019 et 2020 doivent donc être exceptionnellement comparés à ceux issus de millésimes antérieurs distants d'au moins 6 ans soit avec les données des recensements 2014 et 2009. Pour 2020

La région Bretagne et les quatre départements bretons

Au 1^{er} janvier 2024 (population légale 2021), la Bretagne comptait pratiquement 3,4 millions d'habitants, chiffre en hausse de 6,1% par rapport à 2010 (+195 501 hab., +0,54 % par an) et de 3,1 % par rapport à 2015 (+0,50 % par an). Ces progressions sont supérieures à celles constatées à l'échelle de la France métropolitaine (+4,4 et +1,9 %).

Territoires	Population municipale 2010	Population municipale 2015	Population municipale 2021	Evolutions en %					
				2010-2015		2015-2021		2010-2021	
				Période	Annuel	Période	Annuel	Période	Annuel
Côtes d'Armor	591 641	598 357	605 917	1,1%	0,23%	1,3%	0,21%	2,4%	0,22%
Finistère	897 628	907 796	921 638	1,1%	0,23%	1,5%	0,25%	2,7%	0,24%
Ille-et-Vilaine	988 140	1 042 884	1 098 325	5,5%	1,08%	5,3%	0,87%	11,2%	0,97%
Morbihan	721 657	744 813	768 687	3,2%	0,63%	3,2%	0,53%	6,5%	0,58%
Bretagne	3 199 066	3 293 850	3 394 567	3,0%	0,59%	3,1%	0,50%	6,1%	0,54%
France métropolitaine	62 765 235	64 300 821	65 505 213	2,4%	0,48%	1,9%	0,31%	4,4%	0,39%

Evolution de la population municipale 1968-2021
(Nombre d'habitants)

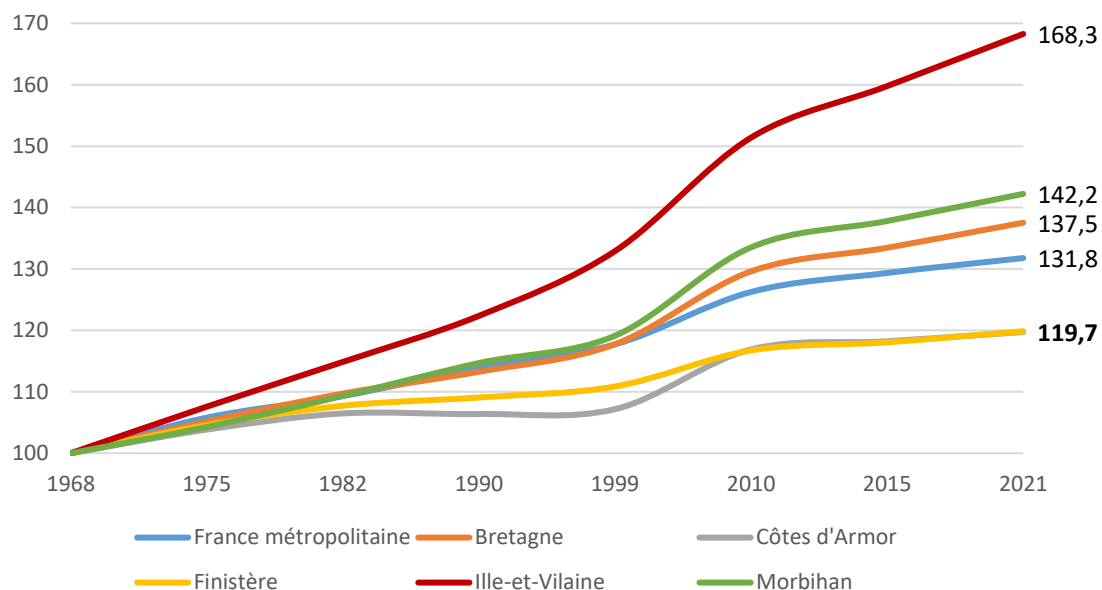


Par rapport à la période antérieure (2010-2015), les taux de progression annuels de population entre 2015 et 2021 sont en baisse dans tous les départements bretons, à l'exception du Finistère et témoignent d'un reflux assez net du rythme de croissance démographique régional au cours des dernières années. Globalement, le taux moyen annuel d'augmentation de la population bretonne est passé de +0,59 % (2010-2015) à +0,50 % (2015-2021).

Au sein de l'espace régional, les quatre départements restent animés par des dynamiques démographiques différentes. Depuis 2010, la forte croissance de la population bretonne a résulté principalement des dynamiques démographiques à l'œuvre en Ille-et-Vilaine et en Morbihan, plus fortes que celles qui ont animé les deux autres départements.

Avec 605 917 habitants, les Côtes d'Armor, département le moins peuplé de Bretagne, se positionnent depuis 1936 derrière le Morbihan (768 687 hab.). Le Finistère (921 638 habitants) est devancé depuis le recensement de 1999 par l'Ille-et-Vilaine qui a franchi, depuis 2015, la barre symbolique du million d'habitants (1 098 325 hab.) et conforte ainsi son statut de département breton le plus peuplé. De même, la densité de population varie très sensiblement d'un département à l'autre : supérieure à la moyenne bretonne (125 hab. par km²) et nationale (120) en Ille-et-Vilaine (162) et en Finistère (137), elle est inférieure en Morbihan (113) et Côtes d'Armor (88).

Evolution de la population municipale 1968-2021 (Base 100 1968)



Le solde migratoire est le principal moteur de la forte poussée démographique en Bretagne. Il représente à lui seul 98% de l'augmentation de population intervenue entre 2010 et 2021 (SM : +191 257, SN : +4 244). Le contexte particulier de l'Ille-et-Vilaine s'explique par le cumul de soldes naturel et migratoire très élevés et quasi équivalents.

Dans les trois autres départements, la totalité du gain démographique, est généré par le solde migratoire. Ceci vaut en particulier en Côtes d'Armor dont le solde naturel est déficitaire sur les deux périodes (-3 788 entre 2010 et 2015, -13 107 entre 2015 et 2021) mais également en Finistère (-1 514 entre 2010 et 2015, -12 966 entre 2015 et 2021) alors que le Morbihan se distingue, au cours de la dernière période, par l'apparition d'un déficit naturel (-10 221), fait inédit pour ces deux départements depuis le recensement de 1968.

Les territoires de Bretagne (EPCI)

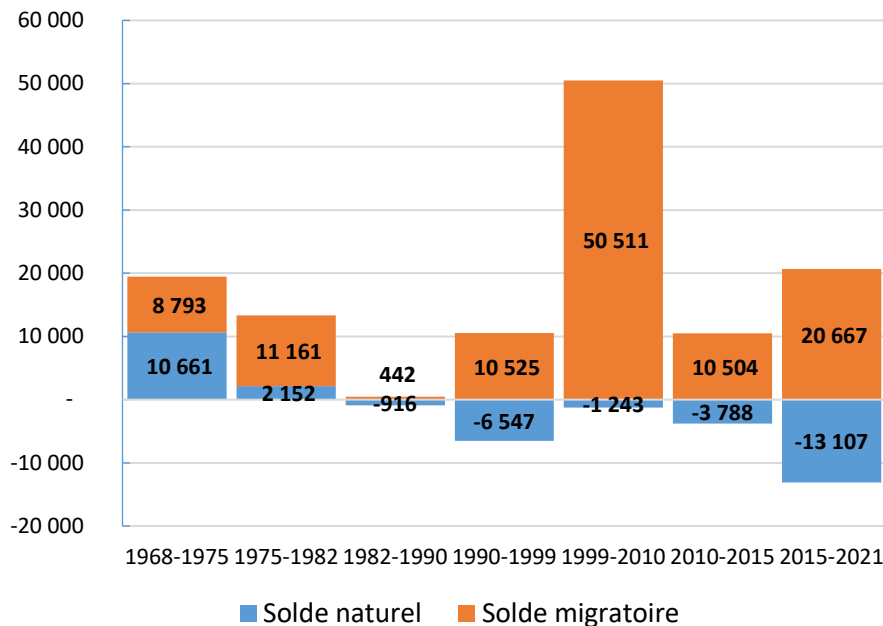
L'analyse de l'évolution de la population régionale au cours de la période 2015-2021, et à la maille des 60 Communautés de communes et d'agglomérations bretonnes (périmètres au 01/01/2022), conclut à une très forte disparité de situations selon les territoires et à une importante progression démographique globale à l'est et au sud-est de la péninsule bretonne.

A quelques exceptions près, les croissances démographiques constatées au cours des périodes antérieures se confirment et, parfois, s'amplifient (Rennes Métropole, CC Pays de Châteaugiron, CC Val D'Ille-Aubigné, CC Brocéliande, Liffré-Cormier Communauté...) même si, dans de nombreux cas, elles tendent à fléchir légèrement.

Les portions est (dans et autour de la Métropole Rennaise) et sud (en périphérie du Golfe du Morbihan) du territoire régional bénéficient des hausses de population les plus significatives, supérieures ou égales à 6 % pour 6 Communautés (taux annuels de progression de 1 % ou plus). A l'inverse, les 10 territoires intercommunaux bretons en perte de population, contre 14 sur la période 2010-2015, sont majoritairement situés à l'ouest d'une diagonale reliant Saint-Brieuc et Lorient.

Territoires	Taux de variation annuel dû au			Taux de variation annuel dû au		
	Solde naturel			Solde migratoire		
	2010-2015	2015-2021	2010-2021	2010-2015	2015-2021	2010-2021
Côte d'Armor	-0,13%	-0,36%	-0,26%	0,35%	0,57%	0,47%
Finistère	-0,03%	-0,24%	-0,14%	0,26%	0,49%	0,39%
Ille-et-Vilaine	0,51%	0,30%	0,39%	0,57%	0,57%	0,57%
Morbihan	0,02%	-0,23%	-0,11%	0,61%	0,75%	0,69%
Bretagne	0,13%	-0,09%	0,01%	0,45%	0,59%	0,53%
France métropole	0,38%	0,20%	0,28%	0,10%	0,11%	0,11%

Evolution de la population municipale Côtes d'Armor Soldes naturels et migratoires 1968-2021 (Nombre habitants)



Les croissances de populations les plus significatives, dans cette portion occidentale de la Bretagne, sont principalement concentrées autour de la Métropole Brestoïse et de l'Agglomération Quimpéroise alors que, dans le même temps, se dessine nettement un vaste espace régional Centre Breton qui concentre aujourd'hui l'essentiel des déficits démographiques. La distinction faite habituellement entre deux portions du territoire régional, l'une animée d'une forte croissance de population (à l'est) et l'autre également par une dynamique démographique mais de moindre ampleur (à l'ouest) est toujours d'actualité mais concerne aujourd'hui deux espaces bretons dont les trajectoires démographiques tendent à s'éloigner de plus en plus.

De la même manière, et par voie de conséquence, les évolutions démographiques pressenties, et confirmées à l'occasion du dernier recensement de population, concluent également à une différenciation très nette entre les portions ouest et est du département des Côtes d'Armor qui tend à supplanter la distinction longtemps faite entre le nord et le sud du territoire costarmoricain (Cf. détails de l'analyse départementale dans le point suivant).

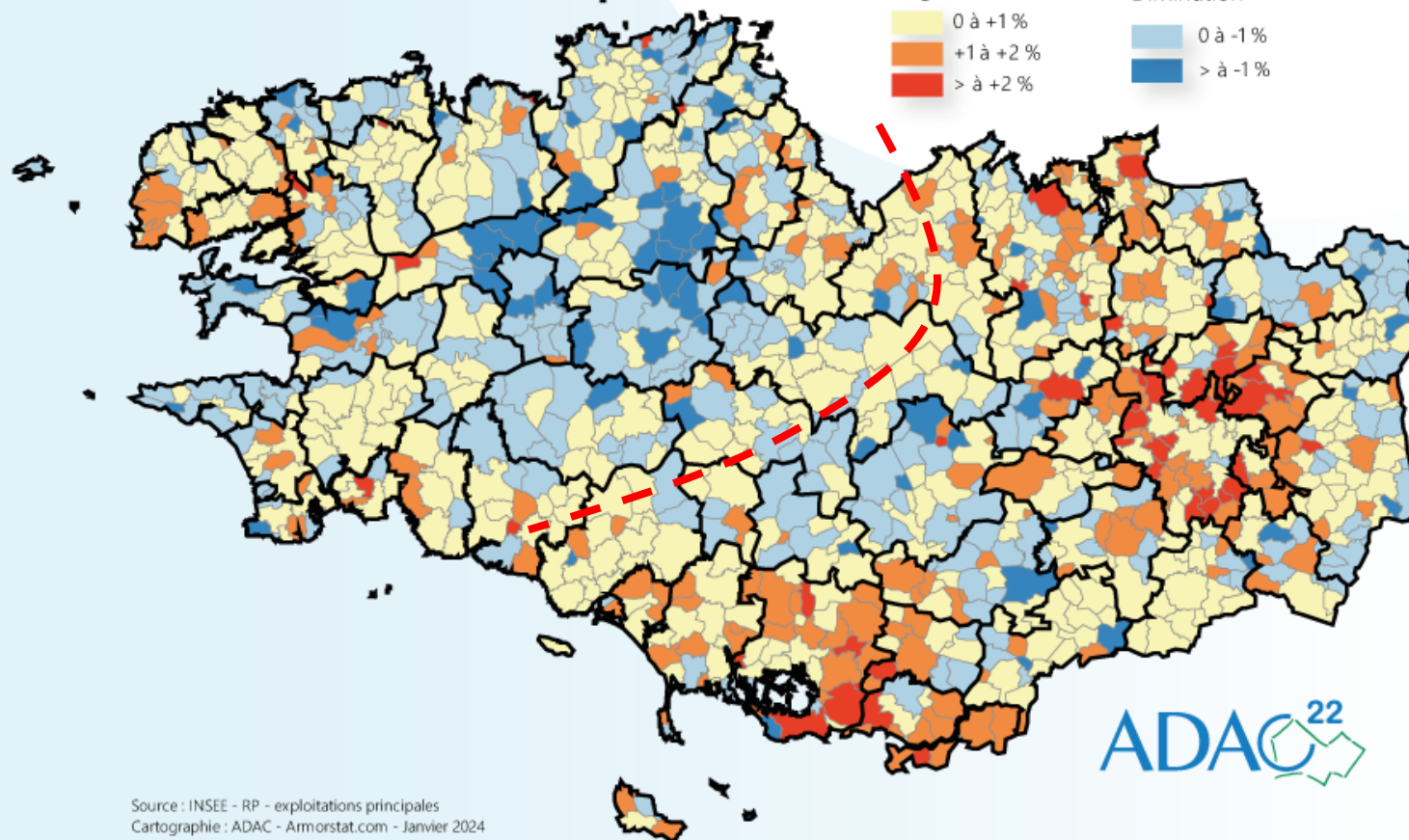
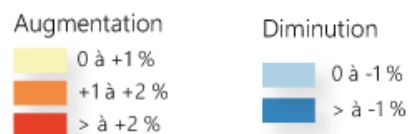
Sur la période précédente (2010-2015), les portions des Côtes d'Armor ayant bénéficié des hausses de populations les plus soutenues (+0,7 % par an) étaient Dinan Agglomération (21^e rang régional sur 60), Lamballe Terre et Mer (22^e rang) et Leff Armor Communauté (23^e rang).

Au cours de la période récente (2015-2021), ces 3 EPCI ont à nouveau bénéficié de taux de croissance démographique supérieurs à la moyenne départementale (+0,21 % par an) qui les situent désormais au 17^e rang régional pour Dinan Agglomération (+0,62 %, gain de 4 rangs), au 28^e pour Lamballe Terre et Mer (+0,37 %, perte de 6 rangs) et au 32^e pour Leff Armor Communauté (+0,31 %, perte de 9 rangs).

Entre 2010 et 2015, Saint-Brieuc Armor Agglomération a également profité d'un taux de croissance démographique relativement élevé (+0,27 % par an) qui le positionne au 42^e rang dans le classement régional (sur 60). Au cours de la dernière période (2015-2021), le taux de croissance de la population de ce territoire est resté positif (+0,22 % par an) et le place au 36^e rang régional, soit un gain de 6 rangs.

Sur la période 2010-2015, les quatre autres Epci costarmoricains Loudéac Communauté-Bretagne Centre, Lannion-Trégor Communauté, Guingamp-Paimpol Agglomération et Communauté de communes du Kreiz-Breizh ont enregistré un taux d'évolution annuel négatif et étaient positionnées dans le dernier tiers des territoires bretons (respectivement 48^e, 51^e, 53^e et 58^e rangs sur 60). La dernière période 2015-2021 montre une amélioration de la situation pour ces territoires. Loudéac Communauté-Bretagne Centre et Lannion-Trégor Communauté bénéficient d'une évolution démographique positive, avec des taux de +0,02% par an, Loudéac Communauté-Bretagne Centre se positionne ainsi au 49^e rang (perte de 1 rang) et Lannion-Trégor Communauté au 50^e rang (gain de 1 rang). Sur la période récente, Guingamp-Paimpol Agglomération malgré une perte d'habitants (-183 habitants, -0,04 % par an, 51^e rang) gagne de 2 places. Enfin, la Communauté de communes du Kreiz-Breizh, qui reste caractérisée par une forte diminution de sa population (-0,57 % par an entre 2010 et 2015, -0,33 % entre 2015 et 2021), gagne une place et occupe le 57^e rang des 60 EPCI bretons. Les plus fortes pertes de population concernent les territoires de la Presqu'île de Crozon, (60^e rang, perte de 8 rangs), des Monts d'Arrée Communauté (59^e rang, perte de 4 rangs) et Poher Communauté (58^e rang, perte de 2 rangs).

Evolution de la population entre 2015 et 2021 Taux de variation annuel moyen



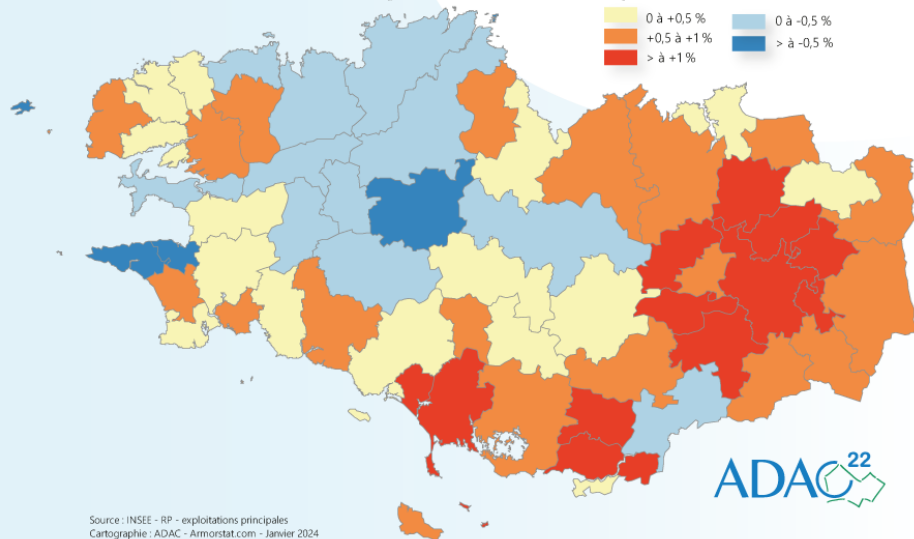
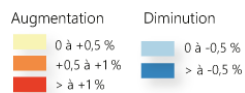
Source : INSEE - RP - exploitations principales
Cartographie : ADAC - Armorstat.com - Janvier 2024

Sur les 60 EPCI qui composent le territoire régional, 50 ont vu leur population progresser entre 2015 et 2021 (contre 46 entre 2010 et 2015). 17 ont bénéficié d'une croissance soutenue, résultat de l'addition de soldes migratoires et naturels positifs (Cf. cartes ci-après), le premier étant cependant, dans la majorité des cas, supérieur au second. En effet, seulement 5 EPCI bénéficient de soldes naturels supérieurs à leurs excédents migratoires : Vallons de Haute Bretagne Communauté, Bretagne Porte de Loire Communauté, Montfort Communauté, CC du Pays de Landivisiau et Vitré Communauté. Ces 17 territoires Bretons, à très forte dynamique démographique, sont concentrés sur un vaste espace qui englobe la quasi-totalité du département d'Ille-et-Vilaine ainsi que dans et en périphérie de la Métropole Brestoise.

Pour 33 autres EPCI, principalement situés en région littorale sud ou nord ainsi qu'en centre Bretagne, le surplus de population constaté résulte d'un excédent migratoire (solde naturel négatif).

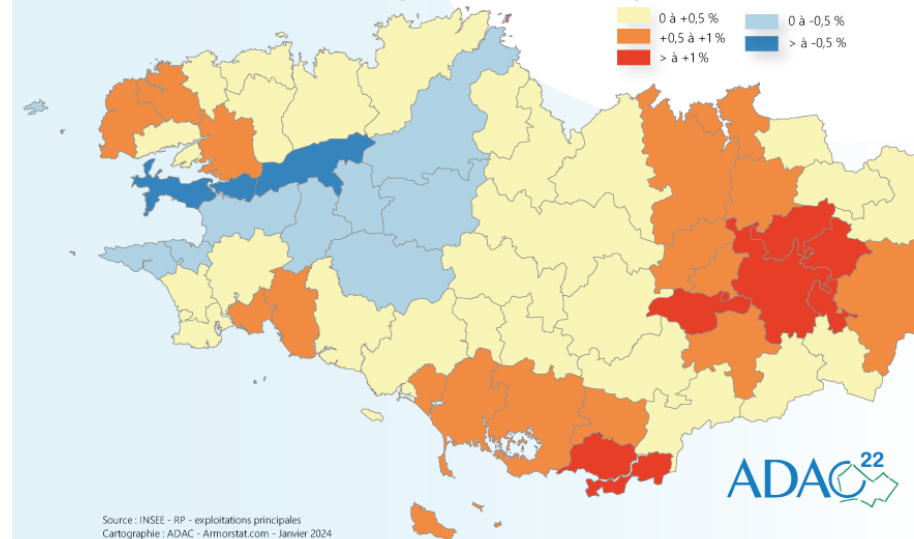
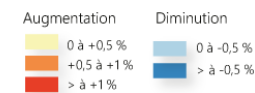
Dans le cas de 10 autres EPCI, principalement situés en Centre Ouest Bretagne, la perte de population résulte d'un solde naturel déficitaire non compensé par une progression du bilan migratoire.

Evolution de la population entre 2010 et 2015 Taux de variation annuel moyen



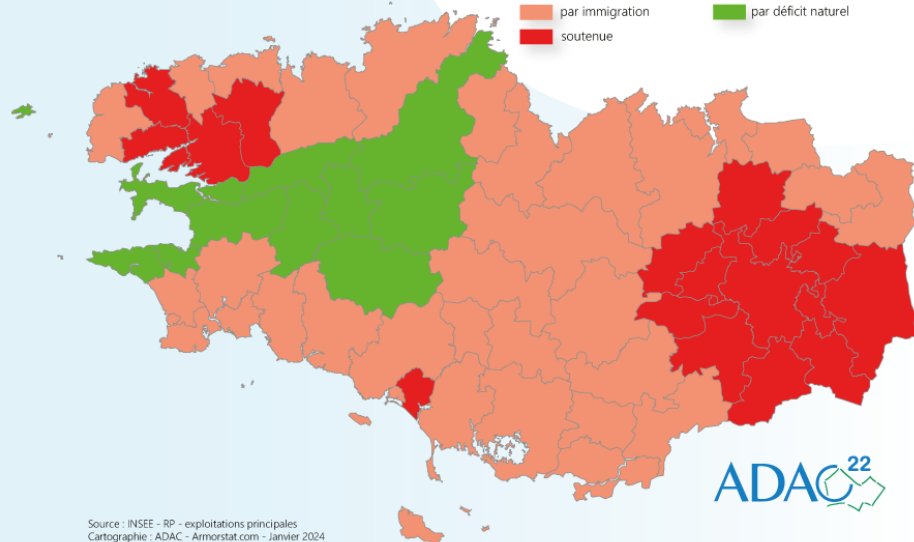
Source : INSEE - RP - exploitations principales
Cartographie : ADAC - Armorstat.com - Janvier 2024

Evolution de la population entre 2015 et 2021 Taux de variation annuel moyen



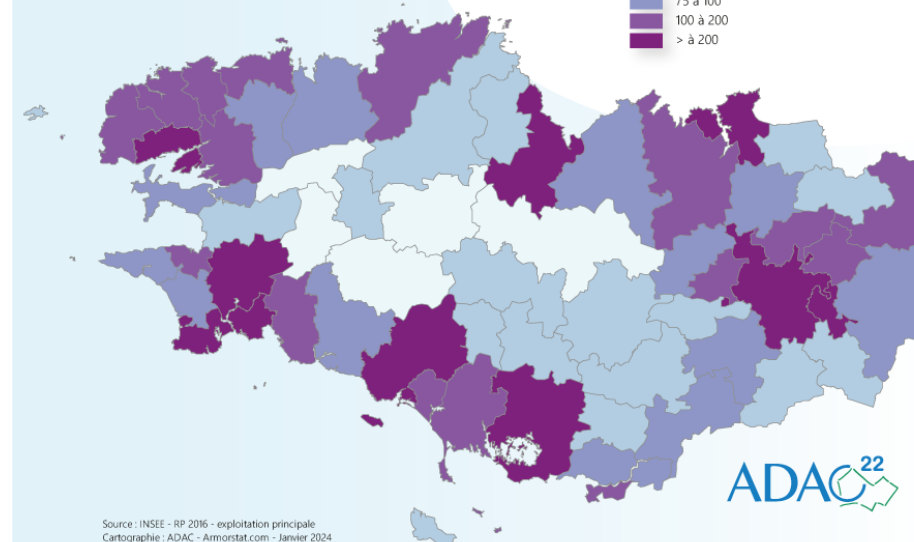
Source : INSEE - RP - exploitations principales
Cartographie : ADAC - Armorstat.com - Janvier 2024

Typologie de l'évolution de la population entre 2015 et 2021



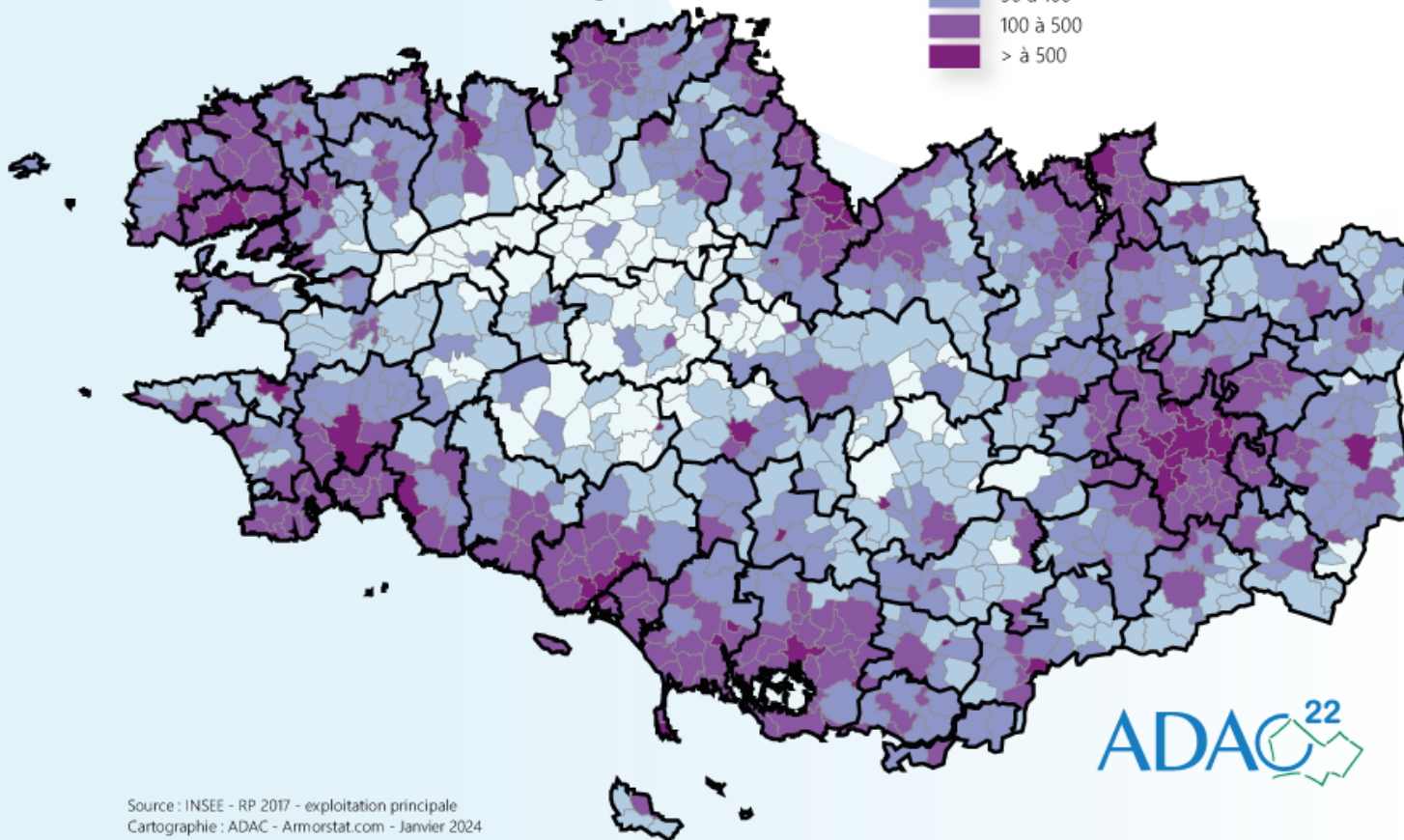
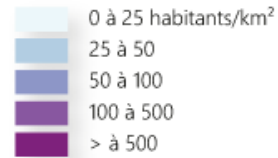
Source : INSEE - RP - exploitations principales
Cartographie : ADAC - Armorstat.com - Janvier 2024

Densité de la population municipale en 2021



Source : INSEE - RP 2016 - exploitation principale
Cartographie : ADAC - Armorstat.com - Janvier 2024

Densité de la population municipale en 2021



Source : INSEE - RP 2017 - exploitation principale
Cartographie : ADAC - Armorstad.com - Janvier 2024



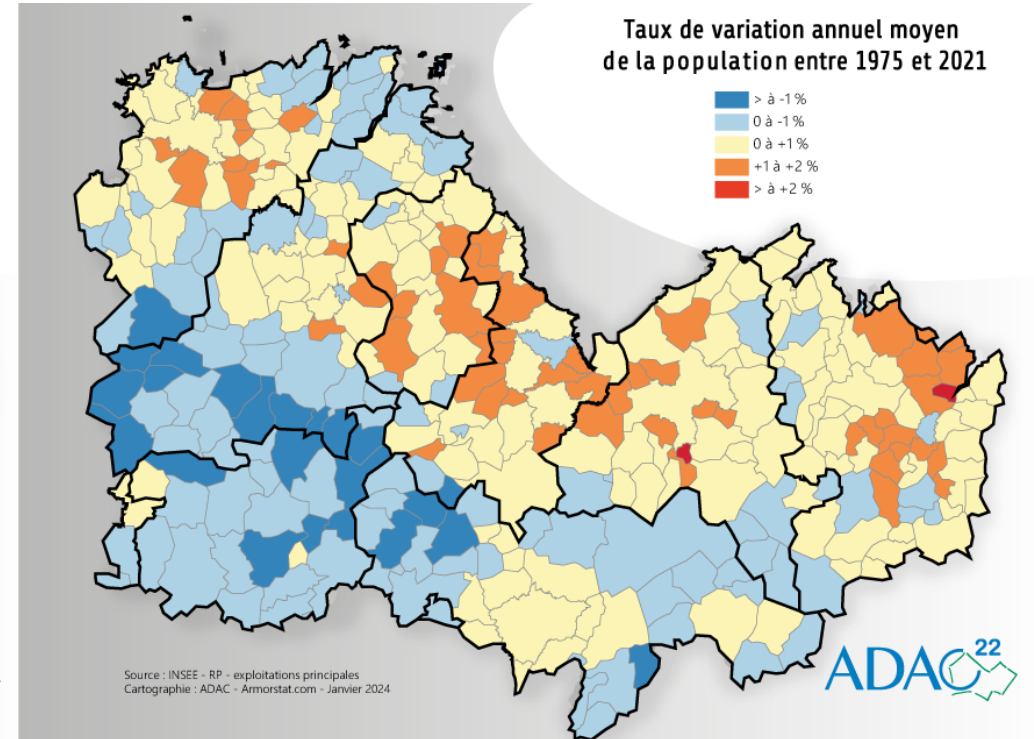
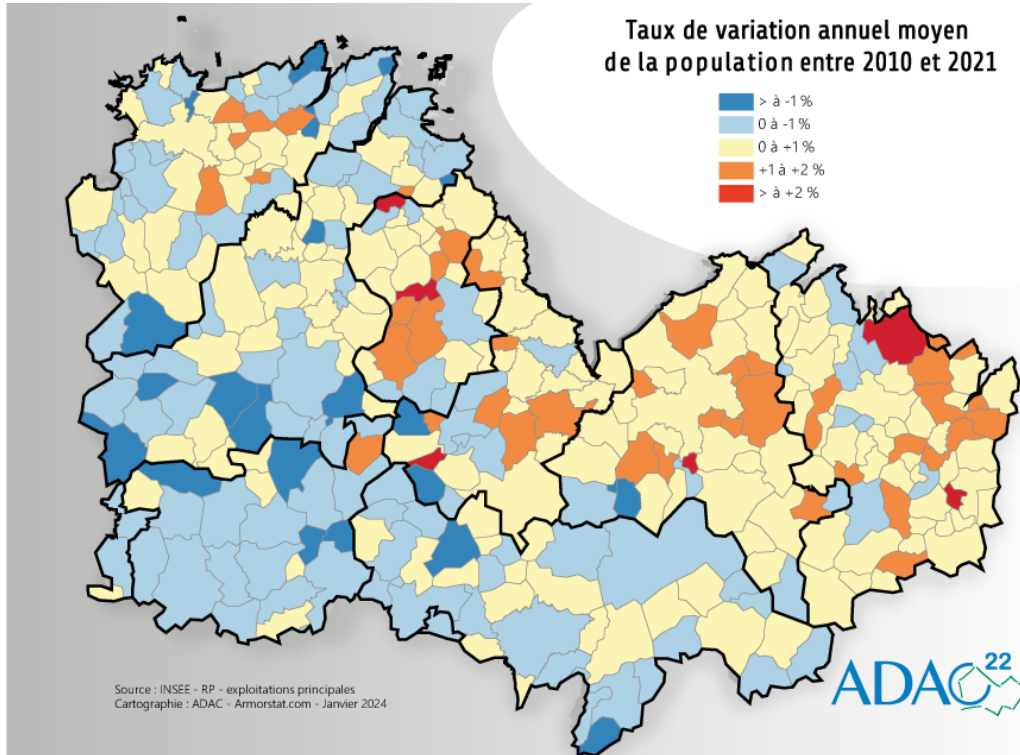
Densité de population régionale

Les cartes de densité de population 2021 mettent en évidence un autre contraste important entre la portion centrale de la Bretagne et le reste du territoire régional. Parmi les 9 EPCI Bretons dont la densité de population est inférieure à 60 hab. par km², 8 sont localisés en Centre Bretagne.

Les concentrations de populations les plus importantes sont logiquement observées dans et à proximité immédiate les deux Métropoles régionales (Rennes et Brest) et concernent également la plupart des Communautés d'agglomérations caractérisées par la présence d'une ville centre importante et un nombre de communes constituant le groupement limité. Les densités sont également fortes dans et à proximité de la bande littorale (Cf. carte communale).

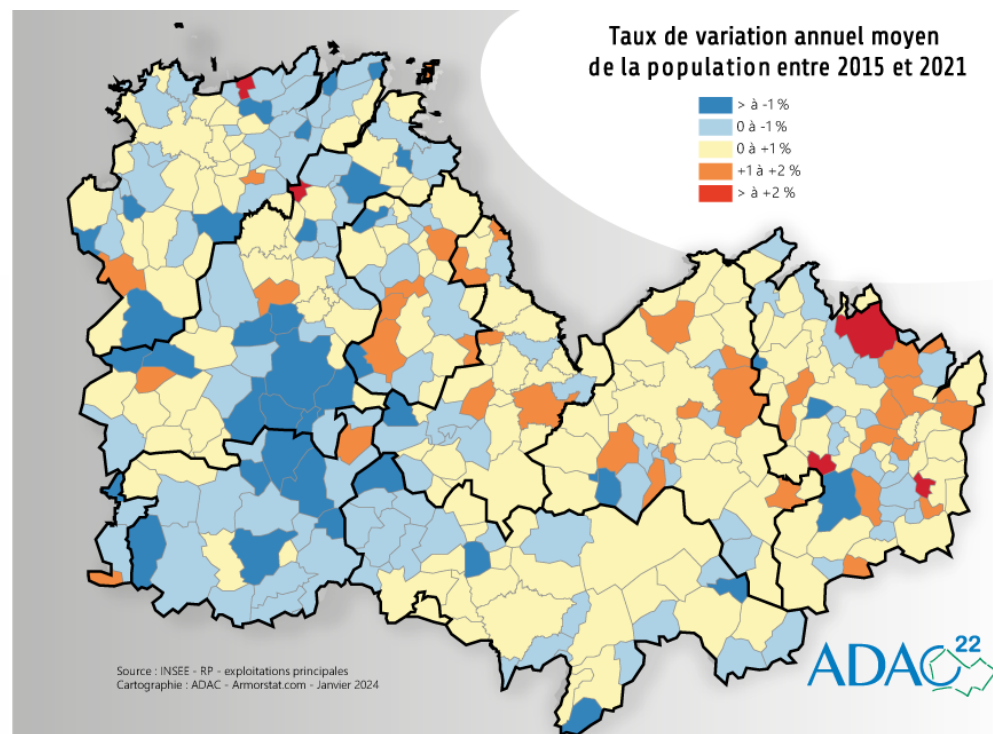
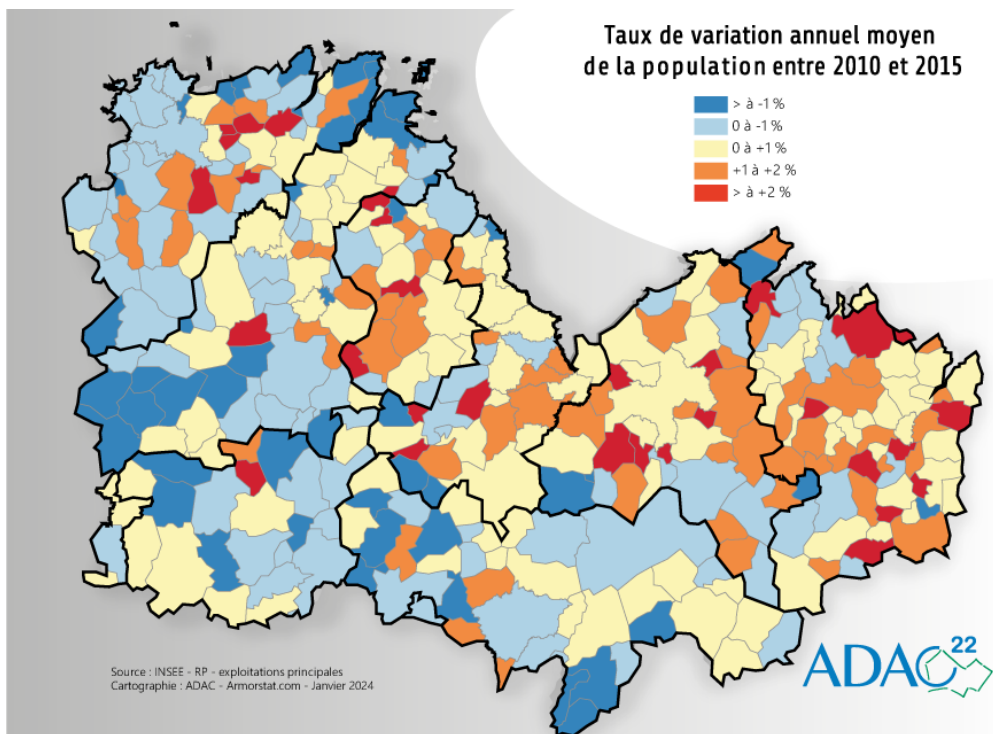
Le département des Côtes d'Armor et son espace communal

L'analyse des évolutions de populations au niveau communal sur une durée longue permet de mieux appréhender des situations a priori très contrastées entre différentes portions du territoire départemental (nord-sud et est-ouest) mais aussi au sein même des Communautés de communes et d'agglomérations masquées par la seule analyse à la maille intercommunale, les territoires intercommunaux Costarmoricaïns ayant en effet la particularité d'être pour la plupart très vastes. Elle présente surtout l'avantage de faire ressortir et de mesurer l'importance des restructurations et recompositions territoriales à l'œuvre dans le département qui ne peuvent être mises en évidence par une analyse démographique sur une période courte.



Sur la période longue 1975-2021 (46 ans), les croissances de populations les plus significatives ont concerné les communes situées en proches périphéries des principales agglomérations des Côtes d'Armor (Dinan, Lamballe, Saint-Brieuc, Lannion, Guingamp) ainsi, mais dans une moindre mesure, que les communes formant les secondes couronnes péri-urbaines des villes Costarmoricaïnes. A l'inverse, les communes dont la population s'est plus ou moins réduite au cours de ces quarante-six dernières années recouvrent l'essentiel de la moitié sud du département (à l'exception des communes du secteur de Loudéac), et notamment d'un grand quart sud-ouest des Côtes d'Armor, ainsi qu'une partie du littoral du Trégor et du Goëlo (régions de Tréguier, Lézardrieux et Paimpol).

Entre 2010 et 2021, les communes ayant bénéficié des croissances de populations les plus importantes ($\geq +1$ % par an) forment l'essentiel des territoires de Dinan Agglomération, Lamballe Terre et Mer, Leff Armor Communauté et, dans une moindre mesure, Saint-Brieuc Armor Agglomération qui, réunies ensemble, constituent un grand quart nord-est du département. Sur ces quatre territoires, les évolutions communales sont relativement homogènes et rares sont les communes ayant vu leur population diminuer aux exceptions notables de Saint-Brieuc, Moncontour, Saint-Cast-le-Guildo et Trédaniel. Les progressions sont moindres ($< +1$ % par an), et beaucoup plus nuancées selon les communes, sur les territoires de Lannion-Trégor Communauté, Guingamp-Paimpol Agglomération et Loudéac Communauté-Bretagne Centre.

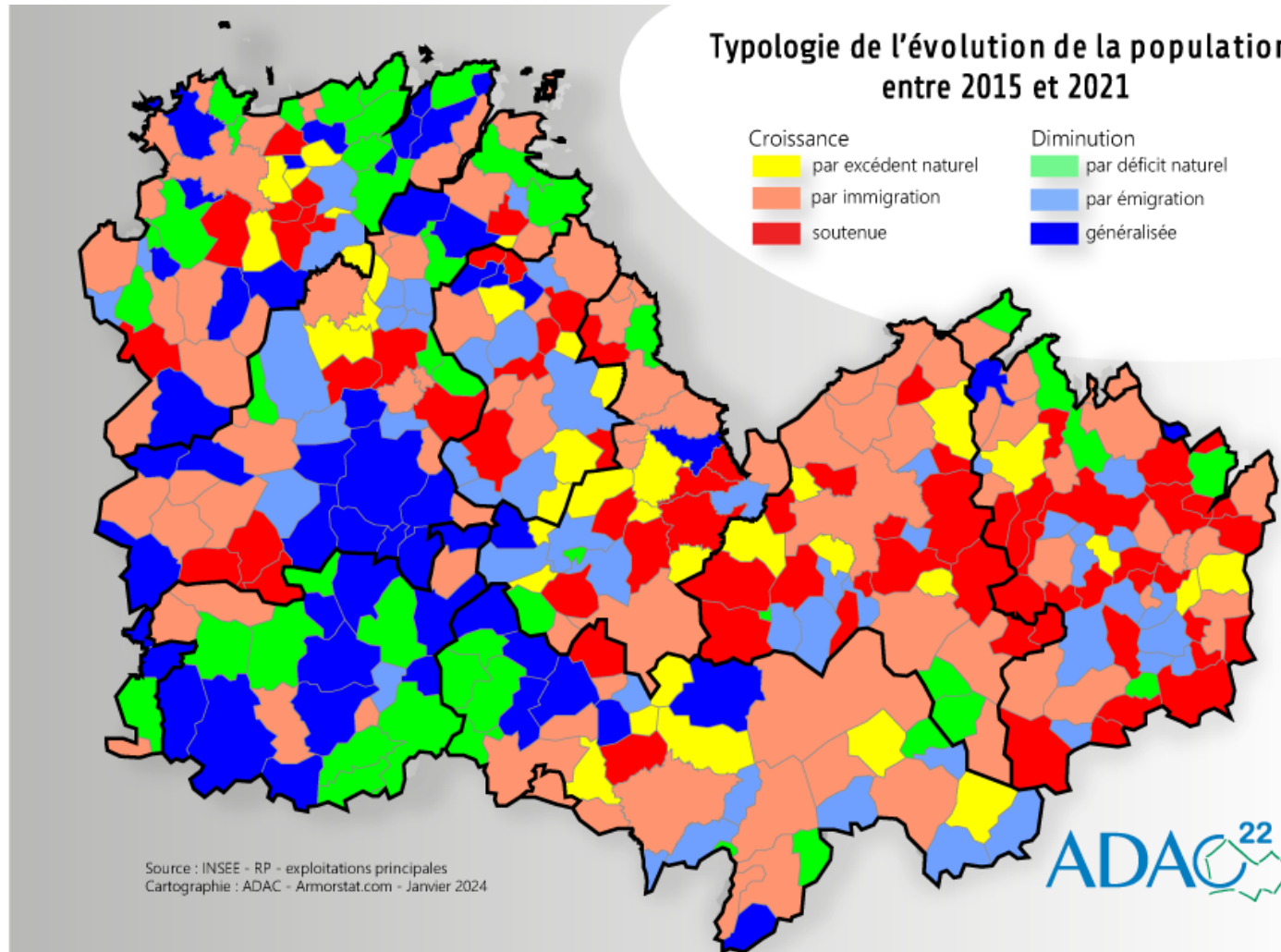


L'analyse comparée des évolutions démographiques communales sur deux périodes de durées différentes confirme le fait, qu'au cours des dernières décennies, les dynamiques péri-urbaines se sont étendues autour des principales agglomérations Costarmoricaines, puis se sont rejointes, comblant ainsi progressivement les espaces interstitiels entre les villes des Côtes d'Armor. Elles ont gagné progressivement un nombre croissant de communes du département dont le bilan démographique s'est amélioré et, pour beaucoup d'entre elles, est devenu positif. Cependant, l'examen de l'évolution annuelle de population des communes des Côtes d'Armor au cours des années 2015-2021, et comparativement à la période 2010-2015, traduit une réalité nouvelle caractérisée par un ralentissement du rythme d'augmentation de population dans de nombreuses communes, y compris en périphérie des agglomérations.

A noter également la situation préoccupante de Saint-Brieuc et d'autres villes importantes du département (Paimpol-Guirec, Moncontour,...) qui tendent à perdre des habitants au profit, en général, de communes périphériques. Il en est de même de nombreuses communes littorales importantes (Pleumeur-Bodou, Perros-Guirec, Penvénan, Pleubian, Ploulec'h, Tréguier, Ploumilliau,

Plouguiel, Plouézec, Saint-Cast-le-Guildo) ou d'autres petites villes qui contribuent à la structuration et à l'animation du tissu rural : Bourbriac, Saint-Nicolas-du-Pélem, Plouguernével, Plouguenast-Langast, Plélo, Saint-Brandan, Goudelin (Pour toutes les communes citées, population > à 1 500 habitants en 2020 et perte d'habitants depuis 2015 ≥ à -1 %).

L'évolution de la population sur la période 2015-2021, en fonction de ses deux composantes (soldes naturel et migratoire), traduit parfaitement cette double distinction entre, d'une part, les moitiés nord et sud des Côtes d'Armor et, d'autre part, entre l'ouest et l'est Costarmoricains.



197 des 348 communes ont vu leur population croître entre 2015 et 2021 (56,6 % du total) :

- **70 en croissance soutenue** (soldes naturel et migratoire positifs) : localisation préférentielle en proche périphérie des principales agglomérations (Dinan, Lamballe, Saint-Brieuc, Guingamp, Lannion...), plus fréquemment cependant autour des villes de la moitié est du territoire Costarmoricain ;
- **36 en excédent naturel** (déficit migratoire) : majoritairement situées au nord du département, assez loin des agglomérations (secondes couronnes) ;
- **91 en excédent migratoire** (solde naturel négatif) : disséminées dans l'ensemble du département mais plus fréquemment dans la portion est des Côtes d'Armor.

151 communes ont perdu des habitants entre 2014 et 2020 (43,4 %) :

- **47 par déficit naturel** (solde migratoire positif) : majoritairement situées dans la moitié ouest du département (portion sud-ouest) et en secteur littoral (Trégor-Goëlo) ;
- **52 communes par déficit migratoire** (solde naturel positif) : dispersées sur l'ensemble du territoire Costarmoricain ;
- **52 par déficits naturels et migratoires** : préférentiellement dans la portion sud, et surtout dans le quart sud-ouest des Côtes d'Armor, et plus ponctuellement dans le Trégor.

Les tendances démographiques en Bretagne et en Côtes d'Armor

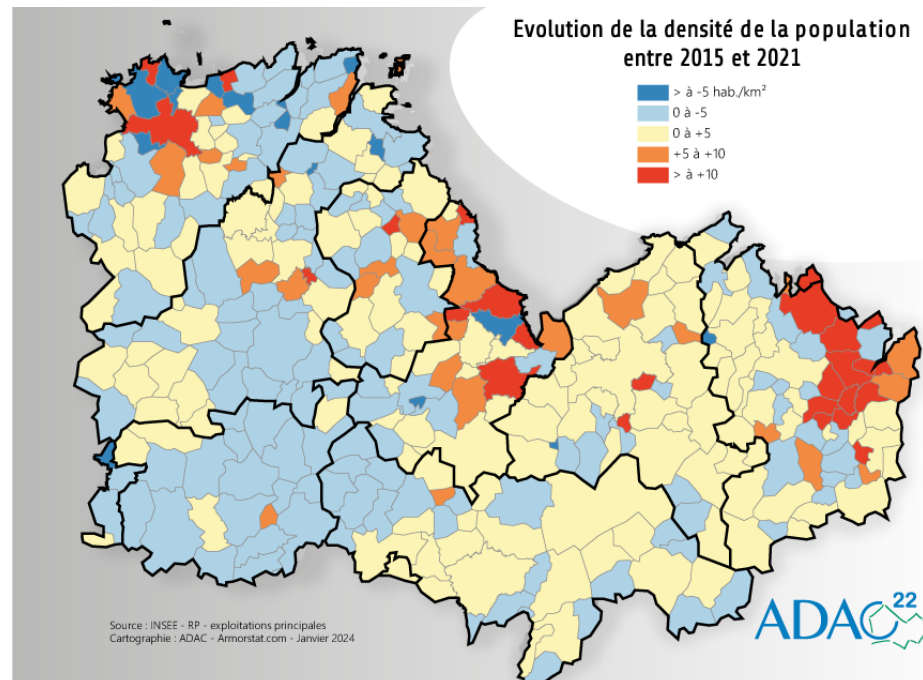
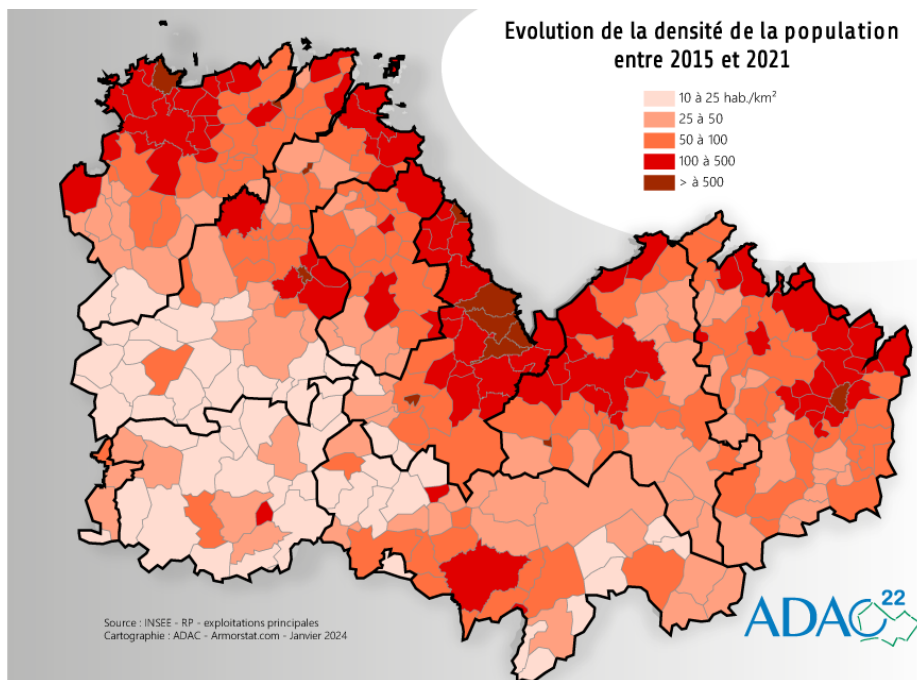
ADAC22 – Pôle Observatoire & Assistance aux territoires

25/01/2024 - Page 11

Densité de population

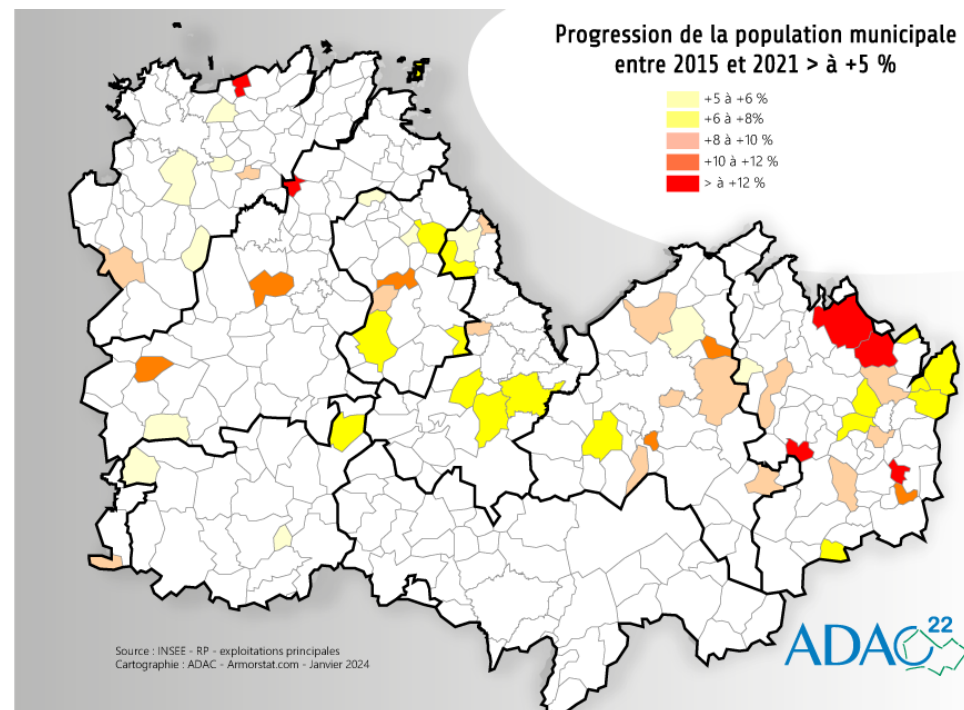
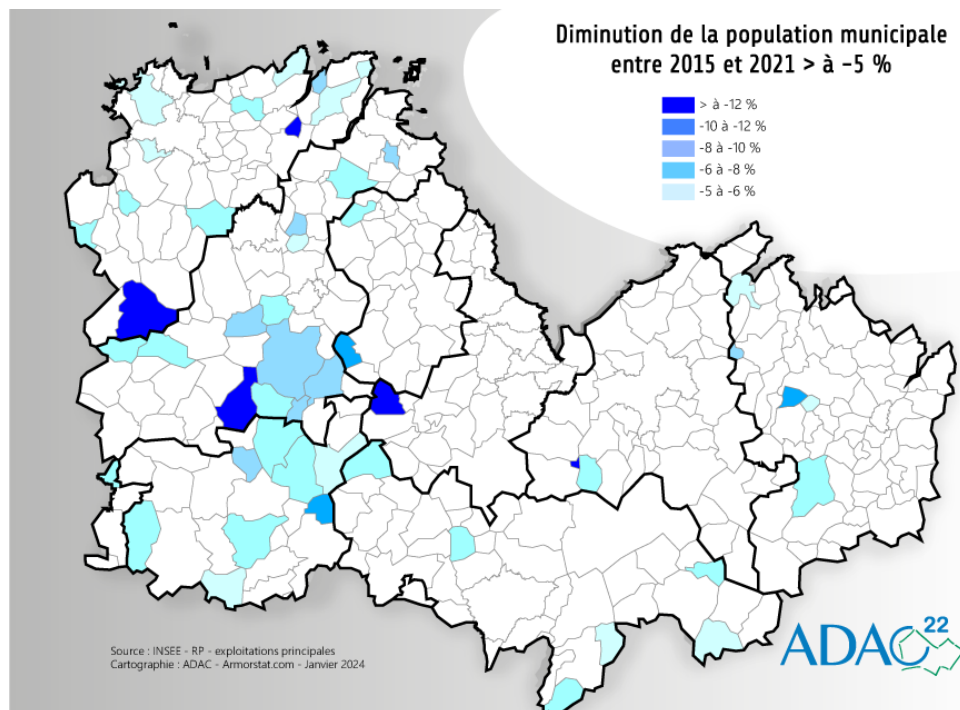
La carte de densité de population 20210 à la maille communale (Cf. page suivante) confirme un net contraste entre les moitiés nord et sud du département, de part et d'autre de la RN 12.

Les densités, logiquement supérieures à 500 hab. par km² au cœur des principales agglomérations Costarmoricaines (Dinan, Saint-Brieuc, Guingamp), décroissent ensuite progressivement au sein des premières (500-100) et secondes (100-50) couronnes urbaines, puis dans les communes qui forment les lointaines périphéries des villes ainsi que dans les communes situées dans la portion sud des Côtes d'Armor (densités inférieures à 50 voire à 25 hab. par km², principalement dans le quart sud-ouest du département), espace au sein duquel Loudéac, principale agglomération de ce territoire, et ses communes limitrophes constituent une exception (densités comprises entre 50 et 100 hab. par km²).



Augmentations et baisses de population les plus importantes

Les cartes ci-après mettent en évidence les plus fortes baisses ainsi que les plus fortes hausses relatives (en %) de population enregistrées au niveau départemental sur la période 2015-2021.



197 des 348 communes des Côtes d'Armor ont vu leur population croître entre 2015 et 2021 dont 56 de plus de 5 % :

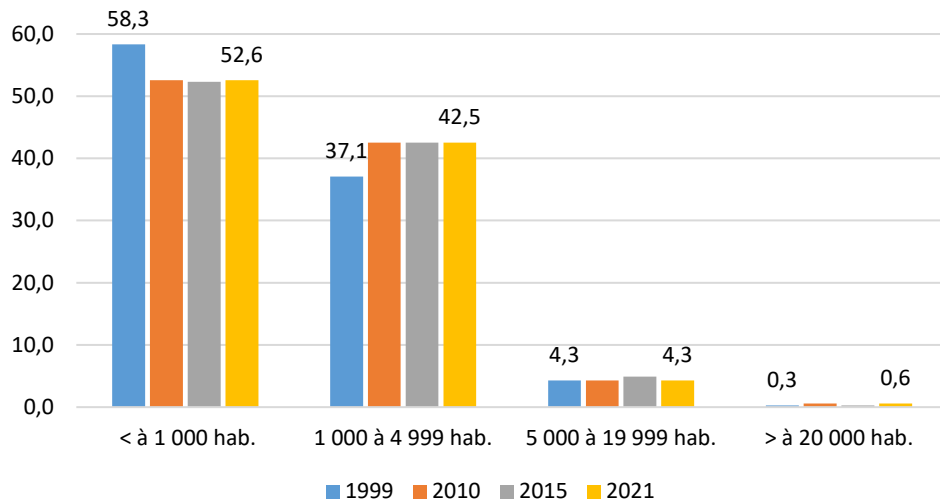
- **Taux supérieur à 10 %** : 12 communes localisées pour une bonne part sur le territoire de Dinan Agglomération ;
- **Taux compris entre +5 et +10 %** : 44 communes concentrées sur les territoires de Dinan Agglomération, Lamballe Terre et Mer, Saint-Brieuc Armor Agglomération et Leff Armor Communauté.

En nombre d'habitants, 7 communes se distinguent de la masse par une progression supérieure à 300 habitants en 6 ans (Beaussais-sur-Mer, Plérin, Dinan, Lannion, Pleslin-Trigavou, Plédran et Languieux) et 7 communes par un gain compris entre 200 et 300 habitants (Pordic, Plaintel, Saint-Quay-Portrieux, Quévert, Trévou-Tréguignec, Taden et Guingamp).

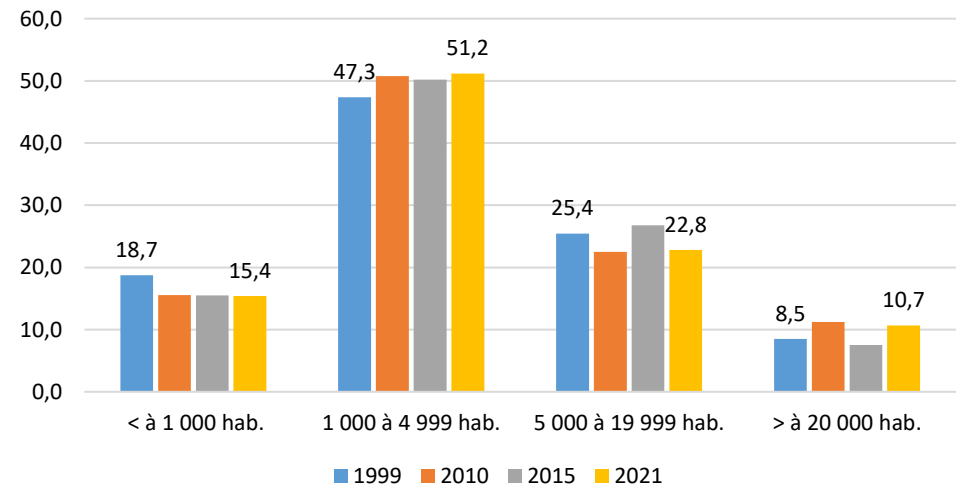
A contrario, 151 communes ont vu leur population baisser entre 2015 et 2021, dont 50 d'au moins 5 % majoritairement localisées dans l'ouest et surtout le quart sud-ouest du département. En nombre d'habitants, les pertes les plus importantes (> à 120 habitants) concernent Saint-Brieuc, Pleumeur-Bodou, Bourbriac, Plélo, Plouézec, Loguivy-Plougras, Saint-Nicolas-du-Pélem et Moncontour.

Répartition des communes et de la population des Côtes d'Armor en fonction de la taille des communes

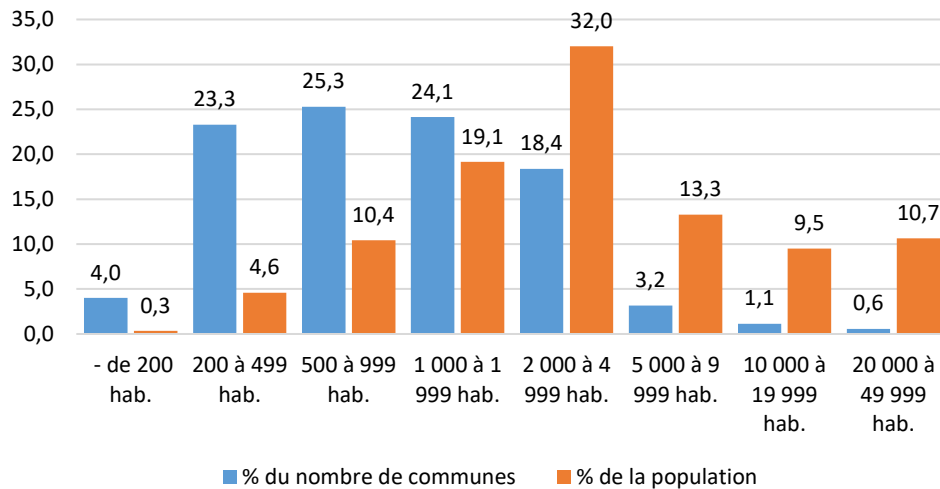
Répartition des communes des Côtes d'Armor en fonction de leur taille (%)



Répartition de la population des Côtes d'Armor en fonction de la taille des communes (%)



Répartition des communes et de la population des Côtes d'Armor selon la taille des communes en 2021 (%)



ANNEXES

Tableaux :

Populations municipales 2015 et 2021 des EPCI bretons

Populations municipales 2015 et 2021 en Côtes d'Armor :

- Communes ayant perdu plus de 5 % de leur population entre 2015 et 2021
- Communes ayant gagné plus de 5 % de leur population entre 2015 et 2021

Définitions :

Définitions des « populations légales » depuis 2006 et en 1999

Source : INSEE – RP

Population municipale 2015 et 2021 des EPCI bretons (Classement sur le % d'évolution de la population municipale entre 2015 et 2021)

EPCI au 01/01/2023	Population municipale		Evolution			Taux de variation annuel				Densité population municipale 2021	
	2015	2021	Nombre	%	Rang	2010-2015	Rang	2015-2021	Rang	Hab. /km²	Rang
CC Val d'Ille-Aubigné	34929	38519	3590	10,28%	1	1,48%	6	1,64%	3	129,3	21
CC Pays de Châteaugiron Communauté	24970	27419	2449	9,81%	2	1,65%	3	1,89%	1	211,6	11
CC Liffré-Cormier Communauté	25186	27563	2377	9,44%	3	1,56%	4	1,82%	2	109,3	24
Rennes Métropole	438865	467858	28993	6,61%	4	1,38%	7	1,29%	4	663,7	2
CC Arc Sud Bretagne	27011	28730	1719	6,36%	5	1,24%	10	1,24%	5	81,4	36
CC de Brocéliande	17865	18988	1123	6,29%	6	1,83%	1	1,23%	6	64,0	49
CA Golfe du Morbihan - Vannes Agglomération	165761	175163	9402	5,67%	7	0,96%	15	1,11%	7	216,9	9
CC du Pays Fouesnantais	27487	29002	1515	5,51%	8	0,55%	29	1,08%	8	222,7	8
CC Côte d'Emeraude	26786	28243	1457	5,44%	9	0,01%	46	1,06%	9	383,1	3
CC Questembert Communauté	23024	24202	1178	5,12%	10	1,11%	11	1,00%	10	73,8	42
CA du Pays de Saint Malo Agglomération	81941	86105	4164	5,08%	11	0,33%	39	1,00%	11	350,7	4
CC Bretagne Romantique	34575	36206	1631	4,72%	12	1,29%	8	0,93%	12	82,2	34
CC Montfort Communauté	25111	26271	1160	4,62%	13	0,86%	18	0,91%	13	135,1	19
CC Auray Quiberon Terre Atlantique	86050	89993	3943	4,58%	14	1,01%	12	0,90%	14	172,8	13
CC Vallons de Haute-Bretagne Communauté	42946	44618	1672	3,89%	15	1,73%	2	0,77%	15	88,5	30
CA Concarneau Cornouaille Agglomération	49968	51873	1905	3,81%	16	0,37%	37	0,75%	16	139,7	17
CA Dinan Agglomération	99735	103533	3798	3,81%	17	0,73%	21	0,75%	17	106,3	25
CC de Blavet Bellevue Océan	17779	18443	664	3,73%	18	1,51%	5	0,74%	18	158,2	14
CA Vitré Communauté	79948	82753	2805	3,51%	19	0,98%	13	0,69%	19	95,4	28

EPCI au 01/01/2023	Population municipale		Evolution			Taux de variation annuel				Densité population municipale 2021	
	2015	2021	Nombre	%	Rang	2010-2015	Rang	2015-2021	Rang	Hab. /km²	Rang
CC du Pays d'Iroise	47801	49472	1671	3,50%	20	0,92%	16	0,69%	20	156,0	15
CC du Pays de Landerneau-Daoulas	47977	49625	1648	3,43%	21	0,60%	26	0,68%	21	133,6	20
CC du Pays des Abers	40451	41800	1349	3,33%	22	0,48%	32	0,66%	22	154,2	16
CC de Saint-Méen Montauban	26214	27084	870	3,32%	23	1,26%	9	0,66%	23	76,9	38
CC de Belle Ile en Mer	5387	5553	166	3,08%	24	0,76%	19	0,61%	24	64,8	47
CC du Haut Pays Bigouden	17999	18529	530	2,94%	25	0,73%	20	0,58%	25	87,8	31
CC au Pays de la Roche aux Fées	26222	26910	688	2,62%	26	0,97%	14	0,52%	26	72,9	43
CA Lorient Agglomération	201792	206555	4763	2,36%	27	0,34%	38	0,47%	27	279,6	5
CC Lamballe Terre et Mer	67090	68589	1499	2,23%	28	0,73%	22	0,44%	28	75,1	39
CA Redon Agglomération	44583	45570	987	2,21%	29	-0,11%	49	0,44%	29	81,5	35
CC Bretagne Porte de Loire Communauté	31832	32530	698	2,19%	30	0,68%	24	0,43%	30	70,4	44
CA Quimperlé Communauté	55389	56590	1201	2,17%	31	0,55%	30	0,43%	31	93,2	29
CC Leff Armor Communauté	31199	31782	583	1,87%	32	0,69%	23	0,37%	32	74,1	40
Brest Métropole	208497	211920	3423	1,64%	33	0,12%	44	0,33%	33	970,5	1
CC Centre Morbihan Communauté	26458	26868	410	1,55%	34	0,28%	40	0,31%	34	63,8	50
CC du Pays de Landivisiau	33007	33471	464	1,41%	35	0,58%	27	0,28%	35	82,8	33
CA Saint-Brieuc Armor Agglomération	151307	153321	2014	1,33%	36	0,27%	42	0,26%	36	255,2	6
CC Pontivy Communauté	45598	46189	591	1,30%	37	0,28%	41	0,26%	37	64,2	48
CC du Pays de Dol et de la Baie du Mont Saint-Michel	23489	23791	302	1,29%	38	0,64%	25	0,26%	38	74,0	41
CC du Pays Bigouden Sud	37412	37866	454	1,21%	39	0,02%	45	0,24%	39	226,6	7

EPCI au 01/01/2023	Population municipale		Evolution			Taux de variation annuel				Densité population municipale 2021	
	2015	2021	Nombre	%	Rang	2010-2015	Rang	2015-2021	Rang	Hab. /km²	Rang
CA Fougères Agglomération	55413	56070	657	1,19%	40	0,50%	31	0,24%	40	104,1	26
CC Baud Communauté	16020	16198	178	1,11%	41	0,86%	17	0,22%	41	65,4	46
CA Quimper Bretagne Occidentale	100529	101591	1062	1,06%	42	0,41%	36	0,21%	42	211,9	10
CA Morlaix Communauté	64304	64893	589	0,92%	43	-0,15%	50	0,18%	43	95,4	27
CC de l'Oust à Brocéliande	39149	39471	322	0,82%	44	0,56%	28	0,16%	44	61,7	51
CC Communauté Lesneven Côte des Légendes	27456	27571	115	0,42%	45	0,24%	43	0,08%	45	136,0	18
CC Ploërmel Communauté	42258	42404	146	0,35%	46	0,45%	35	0,07%	46	52,7	54
CC Couesnon Marches de Bretagne	21925	21978	53	0,24%	47	0,46%	34	0,05%	47	55,3	52
CC Haut-Léon Communauté	31505	31574	69	0,22%	48	-0,38%	54	0,04%	48	128,3	22
CC Loudéac Communauté - Bretagne Centre	51474	51540	66	0,13%	49	-0,08%	48	0,03%	49	44,1	56
CA Lannion-Trégor Communauté	100135	100259	124	0,12%	50	-0,16%	51	0,02%	50	110,9	23
CA Guingamp-Paimpol Agglomération	73750	73567	-183	-0,25%	51	-0,23%	53	-0,05%	51	66,4	45
CC de Haute Cornouaille	14986	14900	-86	-0,57%	52	-0,03%	47	-0,12%	52	36,3	57
CC Douarnenez Communauté	18504	18383	-121	-0,65%	53	-0,77%	59	-0,13%	53	174,2	12
CC Cap Sizun - Pointe du Raz	15495	15286	-209	-1,35%	54	-0,79%	60	-0,27%	54	86,2	32
CC Roi Morvan Communauté	25178	24787	-391	-1,55%	55	-0,46%	57	-0,31%	55	32,5	58
CC Pleyben-Châteaulin-Porzay	23166	22768	-398	-1,72%	56	0,47%	33	-0,35%	56	53,3	53
CC du Kreiz-Breizh (CCKB)	18653	18292	-361	-1,94%	57	-0,57%	58	-0,39%	57	26,2	59
CC Poher	15731	15357	-374	-2,38%	58	-0,46%	56	-0,48%	58	51,0	55
CC Monts d'Arrée Communauté	7937	7684	-253	-3,19%	59	-0,40%	55	-0,65%	59	19,5	60
CC Presqu'île de Crozon-Aulne maritime	23229	22430	-799	-3,44%	60	-0,21%	52	-0,70%	60	79,8	37
Bretagne	3293850	3394567	100717	3,06%	-	0,59%	-	0,50%	-	124,8	-

Communes des Côtes d'Armor ayant perdu plus de 5 % de leur population entre 2015 et 2021

(Classement sur le % d'évolution de la population municipale entre 2015 et 2021)

Code	Communes	EPCI	Population 2015	Population 2021	Variation 2015-2021 en nombre	Variation en %
22383	Troguéry	CA Lannion-Trégor Communauté	283	211	-72	-25,4%
22153	Moncontour	CC Lamballe Terre et Mer	865	745	-120	-13,9%
22131	Loguivy-Plougras	CA Lannion-Trégor Communauté	919	792	-127	-13,8%
22138	Maël-Pestivien	CA Guingamp-Paimpol Agglomération	402	348	-54	-13,4%
22291	Saint-Gildas	CA Saint-Brieuc Armor Agglomération	279	244	-35	-12,5%
22322	Saint-Péver	CC Leff Armor Communauté	428	380	-48	-11,2%
22318	Saint-Michel-de-Plélan	CA Dinan Agglomération	340	305	-35	-10,3%
22334	Saint-Igeaux	CC du Kreiz-Breizh	138	124	-14	-10,1%
22072	Gurunhuel	CA Guingamp-Paimpol Agglomération	446	404	-42	-9,4%
22085	Kerbors	CA Lannion-Trégor Communauté	315	286	-29	-9,2%
22096	Landébia	CA Dinan Agglomération	492	447	-45	-9,1%
22086	Kerfot	CA Guingamp-Paimpol Agglomération	708	647	-61	-8,6%
22013	Bourbriac	CA Guingamp-Paimpol Agglomération	2 321	2 126	-195	-8,4%
22365	Trémargat	CC du Kreiz-Breizh	192	176	-16	-8,3%
22139	Magoar	CA Guingamp-Paimpol Agglomération	87	80	-7	-8,0%
22095	Landebaëron	CA Guingamp-Paimpol Agglomération	187	172	-15	-8,0%
22189	Plésidy	CA Guingamp-Paimpol Agglomération	612	563	-49	-8,0%
22028	Camlez	CA Lannion-Trégor Communauté	901	830	-71	-7,9%
22132	Lohuec	CA Guingamp-Paimpol Agglomération	267	246	-21	-7,9%
22330	Saint-Thélo	CC Loudéac Communauté - Bretagne Centre	410	378	-32	-7,8%
22346	Trédaniel	CC Lamballe Terre et Mer	961	886	-75	-7,8%
22235	Plouzélambre	CA Lannion-Trégor Communauté	232	214	-18	-7,8%
22088	Kerien	CA Guingamp-Paimpol Agglomération	269	249	-20	-7,4%
22321	Saint-Nicolas-du-Pélem	CC du Kreiz-Breizh	1 669	1 548	-121	-7,2%
22027	Le Cambout	CC Loudéac Communauté - Bretagne Centre	443	411	-32	-7,2%

Code	Communes	EPCI	Population 2015	Population 2021	Variation 2015-2021 en nombre	Variation en %
22293	Saint-Gilles-les-Bois	CC Leff Armor Communauté	422	392	-30	-7,1%
22074	Le Haut-Corlay	CC Loudéac Communauté - Bretagne Centre	689	642	-47	-6,8%
22220	Plouguernevel	CC du Kreiz-Breizh	1 721	1 605	-116	-6,7%
22351	Treffrin	CC Poher Communauté	571	533	-38	-6,7%
22256	Quemper-Guézennec	CA Guingamp-Paimpol Agglomération	1132	1057	-75	-6,6%
22163	Paule	CC du Kreiz-Breizh	726	679	-47	-6,5%
22037	La Chapelle-Neuve	CA Guingamp-Paimpol Agglomération	421	394	-27	-6,4%
22309	Saint-Launeuc	CC Loudéac Communauté - Bretagne Centre	203	190	-13	-6,4%
22366	Trémel	CA Lannion-Trégor Communauté	431	404	-27	-6,3%
22245	Pluzunet	CA Lannion-Trégor Communauté	1 015	952	-63	-6,2%
22156	Moustéru	CA Guingamp-Paimpol Agglomération	680	639	-41	-6,0%
22391	Yvignac-la-Tour	CA Dinan Agglomération	1 184	1 113	-71	-6,0%
22115	Lanrivain	CC du Kreiz-Breizh	486	457	-29	-6,0%
22111	Lanmodez	CA Lannion-Trégor Communauté	428	403	-25	-5,8%
22043	Coëtlogon	CC Loudéac Communauté - Bretagne Centre	230	217	-13	-5,7%
22315	Saint-Maudez	CA Dinan Agglomération	301	284	-17	-5,6%
22174	Pléboulle	CA Dinan Agglomération	813	768	-45	-5,5%
22224	Ploulec'h	CA Lannion-Trégor Communauté	1670	1578	-92	-5,5%
22083	Illifaut	CC Loudéac Communauté - Bretagne Centre	710	671	-39	-5,5%
22218	Plougrescant	CA Lannion-Trégor Communauté	1 220	1 153	-67	-5,5%
22146	Mellionec	CC du Kreiz-Breizh	421	399	-22	-5,2%
22199	Pleumeur-Gautier	CA Lannion-Trégor Communauté	1 250	1 185	-65	-5,2%
22029	Canihuel	CC du Kreiz-Breizh	366	347	-19	-5,2%
22198	Pleumeur-Bodou	CA Lannion-Trégor Communauté	4 012	3 809	-203	-5,1%
22091	Kermoroc'h	CA Guingamp-Paimpol Agglomération	456	433	-23	-5,0%

Communes des Côtes d'Armor ayant gagné plus de 5 % de leur population entre 2015 et 2021

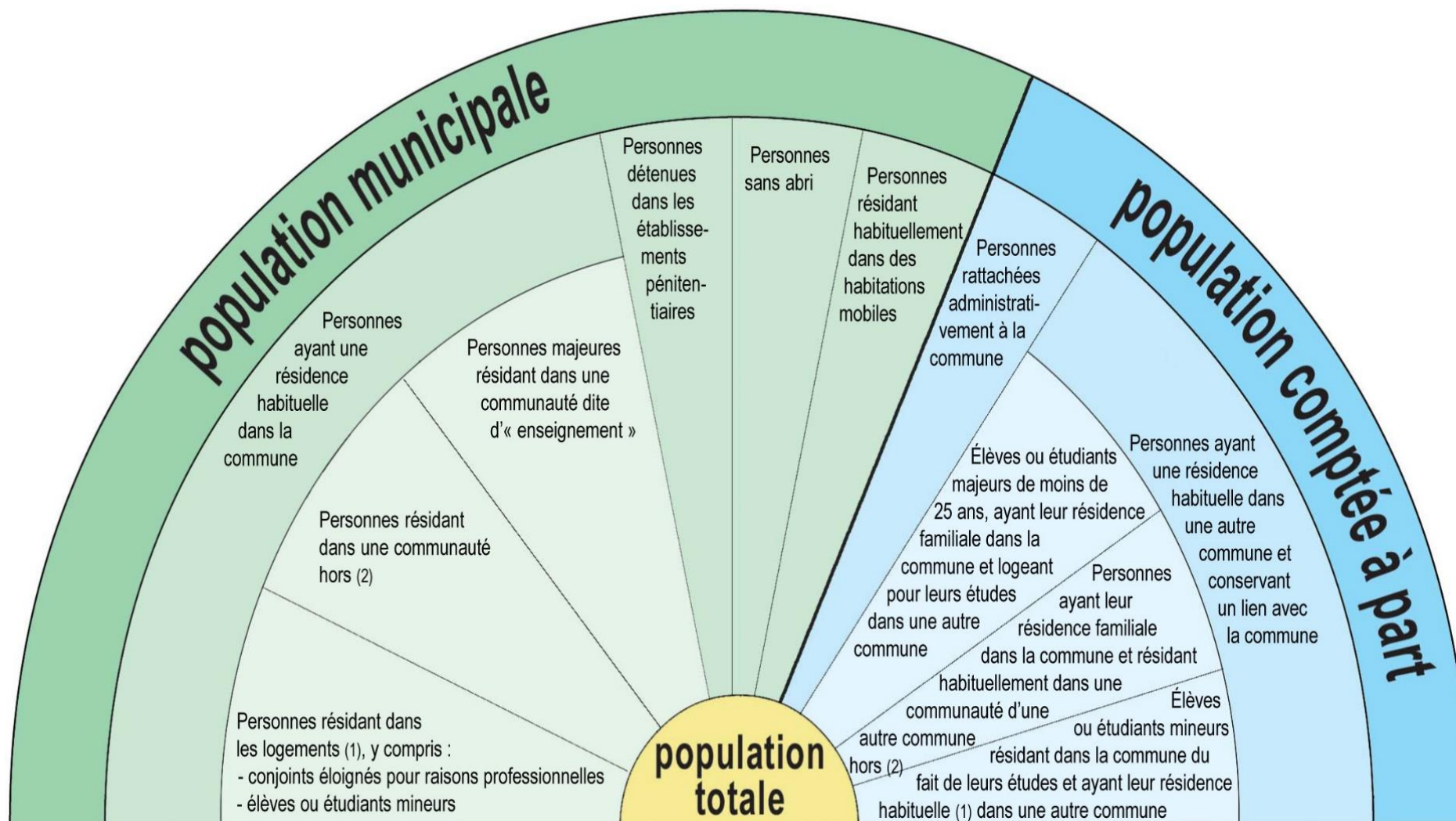
(Classement sur le % d'évolution de la population municipale entre 2015 et 2021)

Code	Communes	EPCI	Population 2015	Population 2021	Variation 2015-2021 en nombre	Variation en %
22344	Trébrivan	CC du Kreiz-Breizh	723	759	36	5,0%
22030	Caouënnec-Lanvézéac	CA Lannion-Trégor Communauté	862	905	43	5,0%
22200	Pléven	CA Dinan Agglomération	581	610	29	5,0%
22211	Ploubezre	CA Lannion-Trégor Communauté	3 565	3 743	178	5,0%
22232	Plourhan	CA Saint-Brieuc Armor Agglomération	1987	2088	101	5,1%
22057	Le Faouët	CC Leff Armor Communauté	390	410	20	5,1%
22359	Trégrom	CA Lannion-Trégor Communauté	408	429	21	5,1%
22052	Duault	CA Guingamp-Paimpol Agglomération	362	382	20	5,5%
22121	Lanvollon	CC Leff Armor Communauté	1 749	1 846	97	5,5%
22064	Gouarec	CC du Kreiz-Breizh	905	957	52	5,7%
22077	Hénansal	CC Lamballe Terre et Mer	1164	1231	67	5,8%
22090	Kermaria-Sulard	CA Lannion-Trégor Communauté	1 041	1 101	60	5,8%
22171	Plaintel	CA Saint-Brieuc Armor Agglomération	4 285	4 540	255	6,0%
22197	Pleudihen-sur-Rance	CA Dinan Agglomération	2 851	3 025	174	6,1%
22016	Île-de-Bréhat	Hors EPCI	378	402	24	6,3%
22299	Saint-Hélen	CA Dinan Agglomération	1 439	1 531	92	6,4%
22259	Quévert	CA Dinan Agglomération	3 727	3 966	239	6,4%
22176	Plédran	CA Saint-Brieuc Armor Agglomération	6491	6910	419	6,5%
22015	Bréhand	CC Lamballe Terre et Mer	1 600	1 707	107	6,7%
22170	Plaine-Haute	CA Saint-Brieuc Armor Agglomération	1 577	1 684	107	6,8%
22117	Lantic	CA Saint-Brieuc Armor Agglomération	1657	1771	114	6,9%
22116	Lanrodec	CC Leff Armor Communauté	1 286	1 375	89	6,9%
22036	La Chapelle-Blanche	CA Dinan Agglomération	197	211	14	7,1%

Code	Communes	EPCI	Population 2015	Population 2021	Variation 2015-2021 en nombre	Variation en %
22103	Langrolay-sur-Rance	CA Dinan Agglomération	909	974	65	7,2%
22188	Plerneuf	CC Leff Armor Communauté	1039	1115	76	7,3%
22364	Trélivet	CA Dinan Agglomération	2 693	2 892	199	7,4%
22294	Saint-Gilles-Pligeaux	CC du Kreiz-Breizh	284	305	21	7,4%
22385	La Vicomté-sur-Rance	CA Dinan Agglomération	1046	1125	79	7,6%
22177	Pléguien	CC Leff Armor Communauté	1311	1412	101	7,7%
22373	Tréogan	CC Poher Communauté	100	108	8	8,0%
22014	Bourseul	CA Dinan Agglomération	1 127	1 218	91	8,1%
22227	Plounérin	CA Lannion-Trégor Communauté	733	793	60	8,2%
22325	Saint-Quay-Portrieux	CA Saint-Brieuc Armor Agglomération	2 931	3 175	244	8,3%
22160	Noyal	CC Lamballe Terre et Mer	888	962	74	8,3%
22369	Trémeur	CC Lamballe Terre et Mer	735	797	62	8,4%
22296	Saint-Glen	CC Lamballe Terre et Mer	610	662	52	8,5%
22273	Saint-Alban	CC Lamballe Terre et Mer	2 125	2 309	184	8,7%
22339	Taden	CA Dinan Agglomération	2349	2563	214	9,1%
22006	Berhet	CA Lannion-Trégor Communauté	250	273	23	9,2%
22372	Trémuson	CA Saint-Brieuc Armor Agglomération	2 015	2 201	186	9,2%
22175	Plédéliac	CC Lamballe Terre et Mer	1 408	1 541	133	9,4%
22304	Saint-Jean-Kerdaniel	CC Leff Armor Communauté	621	680	59	9,5%
22280	Saint-Carné	CA Dinan Agglomération	1 000	1 096	96	9,6%
22239	Plumaudan	CA Dinan Agglomération	1 258	1 382	124	9,9%
22286	Saint-Denoual	CC Lamballe Terre et Mer	440	484	44	10,0%
22140	La Malhoure	CC Lamballe Terre et Mer	558	616	58	10,4%
22019	Bringolo	CC Leff Armor Communauté	455	503	48	10,5%
22024	Calanhel	CA Guingamp-Paimpol Agglomération	204	227	23	11,3%
22354	Tréglamus	CA Guingamp-Paimpol Agglomération	993	1 105	112	11,3%
22263	Le Quiou	CA Dinan Agglomération	314	351	37	11,8%

Code	Communes	EPCI	Population 2015	Population 2021	Variation 2015-2021 en nombre	Variation en %
22190	Pleslin-Trigavou	CA Dinan Agglomération	3 524	3 955	431	12,2%
22104	Languédias	CA Dinan Agglomération	489	553	64	13,1%
22269	Runan	CA Guingamp-Paimpol Agglomération	227	262	35	15,4%
22379	Trévou-Tréguignec	CA Lannion-Trégor Communauté	1 318	1 541	223	16,9%
22209	Beaussais-sur-Mer	CA Dinan Agglomération	3 474	4 168	694	20,0%
22274	Saint-André-des-Eaux	CA Dinan Agglomération	325	390	65	20,0%

Définitions des « populations légales » depuis 2006



(1) La résidence habituelle pour les conjoints éloignés et les élèves et étudiants mineurs est la résidence familiale.

(2) Établissements d'enseignement hébergeant des élèves et des étudiants (y compris les établissements d'enseignement militaire) et les établissements pénitentiaires.



7, rue Saint-Benoît
22000 SAINT-BRIEUC

02.96.62.81.27

www.adac22.bzh

www.armorstat.com

www.datagences-bretagne.bzh



Armorstat.com

Le Centre de ressources socio-économiques
des Côtes d'Armor