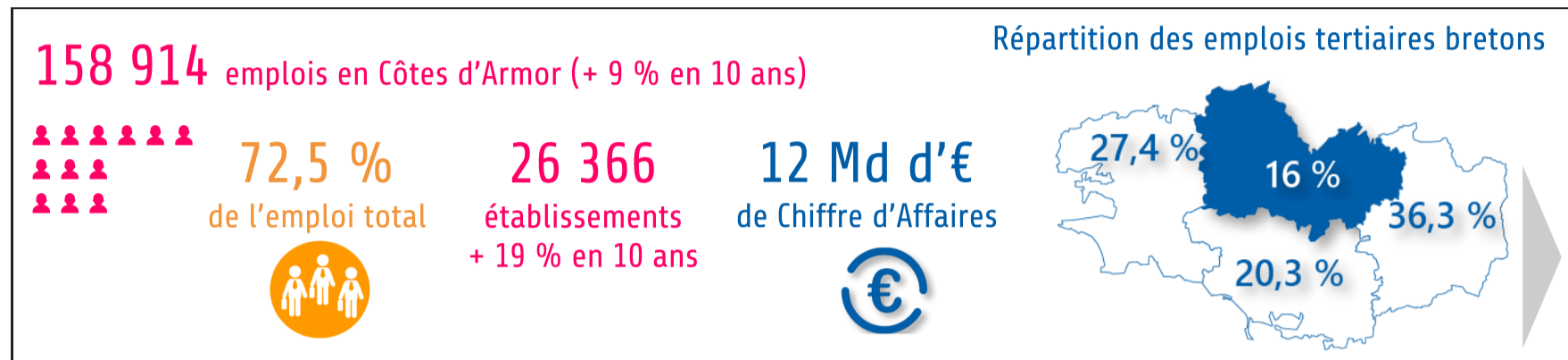


Armorstat / Atlas / Tertiaire

Like Share 0 Tweet in Share Partager G+ Partager Pin it

Le tertiaire en Côtes d'Armor

Dernière mise en ligne : Novembre 2016

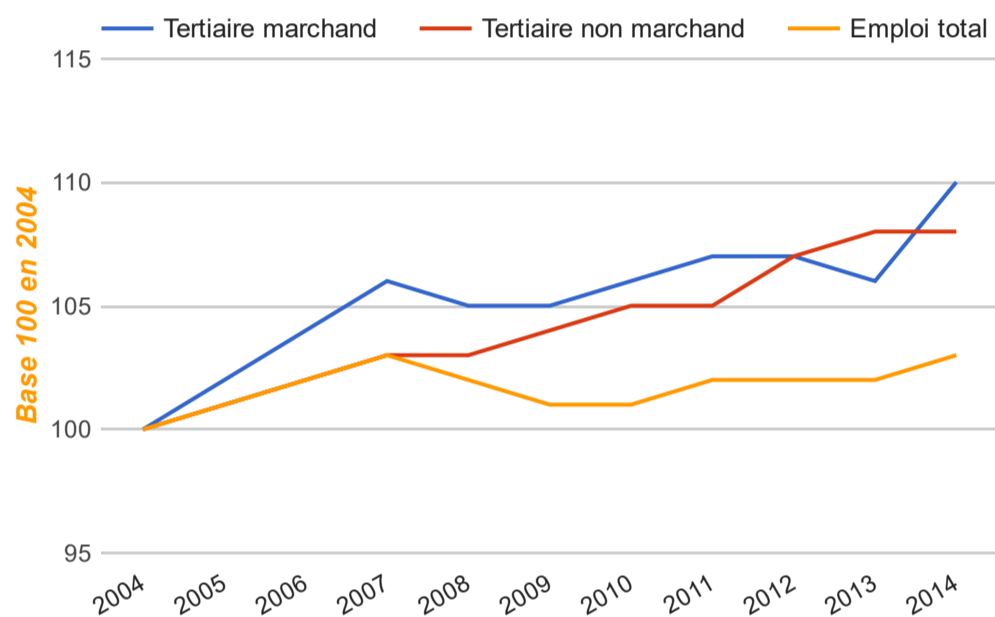


L'emploi tertiaire en Côtes d'Armor

Fin 2014, le secteur tertiaire regroupait 72,5 % de l'emploi total, soit 158 914 emplois. 89 214 emplois (soit 56 %) concernaient le tertiaire marchand (transport, commerce, activités financières, immobilières, services aux entreprises et particuliers) et 69 700 emplois (soit 44 %) le secteur tertiaire non marchand (éducation, santé et action sociale, administrations et associations).

Bien qu'en progression, la part du tertiaire reste plus faible en Côtes d'Armor que dans les autres départements bretons (moyenne Bretagne : 75,4 %).

Entre 2004 et 2014, l'emploi dans le tertiaire a progressé de 9 %, croissance nettement supérieure à celle enregistrée au niveau de l'ensemble des secteurs (+ 2,5 %).



Source : Insee Estimation d'emploi Localisées

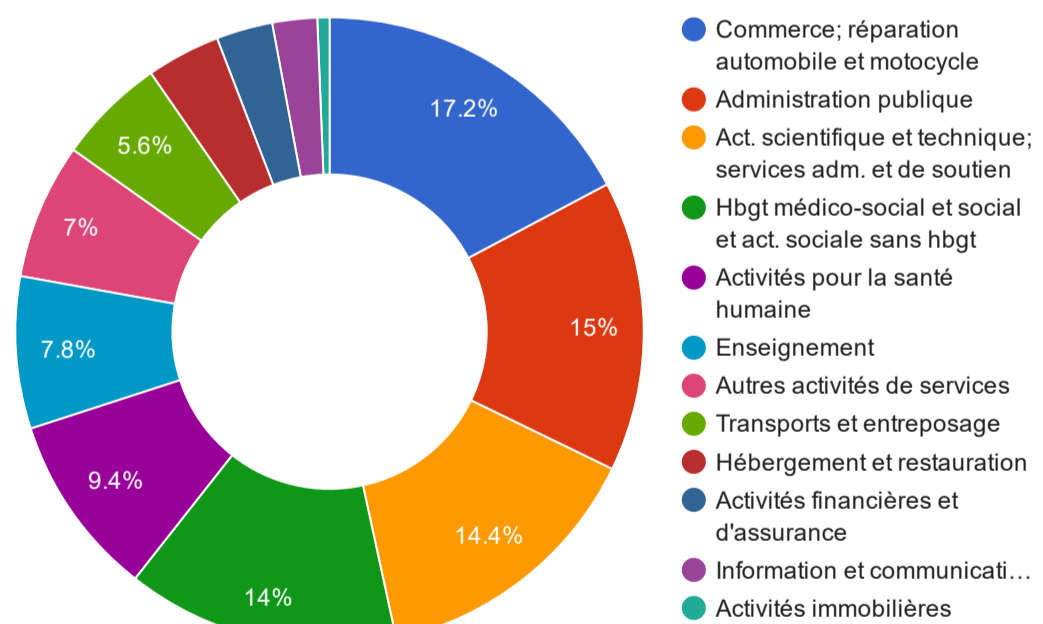
La répartition de l'emploi salarié tertiaire par secteur

L'emploi salarié, qui représente près de 90 % de l'emploi tertiaire, est dominé par quatre activités :

- Le commerce/réparation d'automobile (17 % du tertiaire)
- L'administration publique (15 %)
- Les services aux entreprises (14 %)
- Les activités sociales et médicosociales (14 %).

Entre 2004 et 2014, l'emploi a progressé dans presque toutes les activités, à l'exception de l'enseignement, du transport/entreposage et des activités immobilières.

A noter, les activités de transport/entreposage ne représentent que 4,2 % des emplois du tertiaire contre 6,4 % au niveau régional.



Source : Insee Estimation d'emploi Localisées

Les établissements tertiaires par activités détaillées

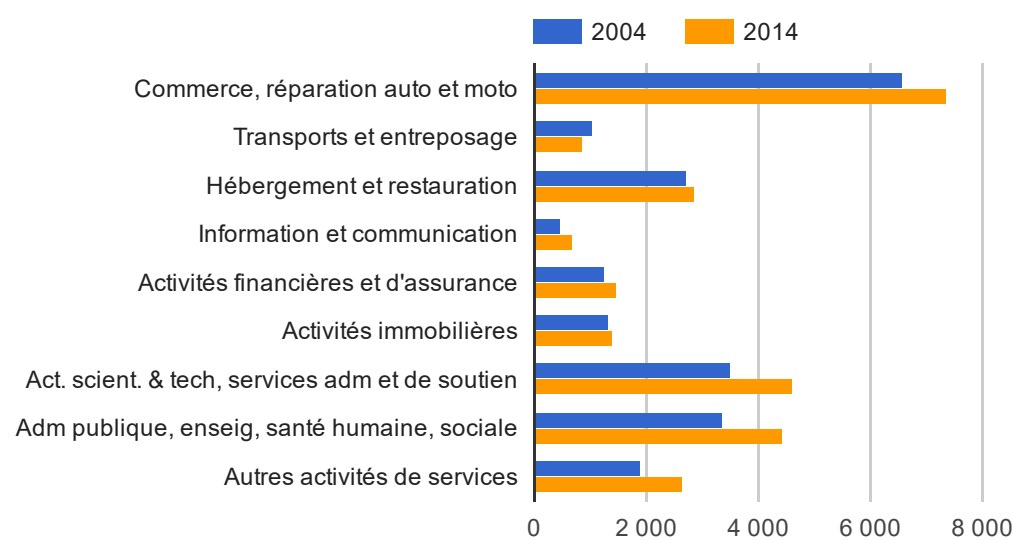
Etablissements par activités	2014
Commerce de détail (sauf auto et moto)	4 941
Activités pour la santé humaine	3 473
Hébergement et restauration	2 871
Autres services personnels	1 632
Commerce de gros (sauf auto et moto)	1 555
Activités immobilières	1 406
Activités juridiques et comptables	1 249
Enquêtes et sécurité	1 220
Serv. financiers (sauf assur. et caisse de retraite)	1 041
Commerce et réparation d'auto et de moto	874
Enseignement	816
Act. archit., ingénierie, contrôle, analyses techn.	715
Transports terrestres et transport par conduites	607
Autres act. spécialisées, scientifiques et techniques	513

Parmi les 26 336 établissements du secteur tertiaire recensés par l'Insee au 31/12/2014¹, près de 80 % concernent le secteur marchand.

Les établissements relevant du commerce de détail arrivent largement en tête (19 % des établissements tertiaires), suivi par les activités pour la santé humaine (13 %) et l'hébergement/restauration (11 %).

¹Source : fichier REE-Sirène Insee

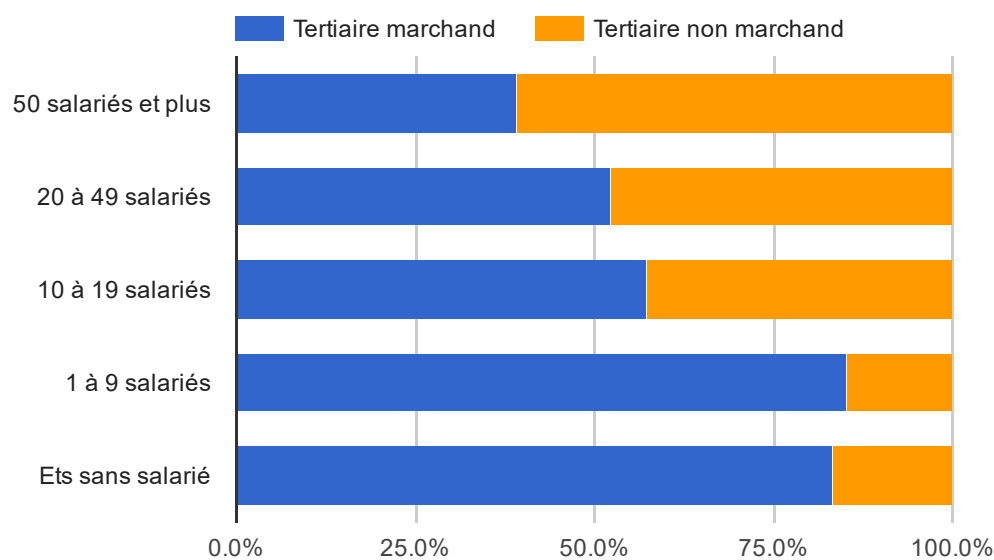
Evolution des établissements tertiaires par activités 2009-2014



Entre 2009 et 2014, le nombre d'établissements tertiaires a progressé de 16,6 %, soit 4 837 établissements supplémentaires, le tertiaire marchand enregistrant une augmentation de 3 088 établissements, nettement supérieure à celle du tertiaire non marchand (+ 1 073 établissements).

Source : Insee/REE Sirène

Répartition des établissements par taille d'effectif en 2014

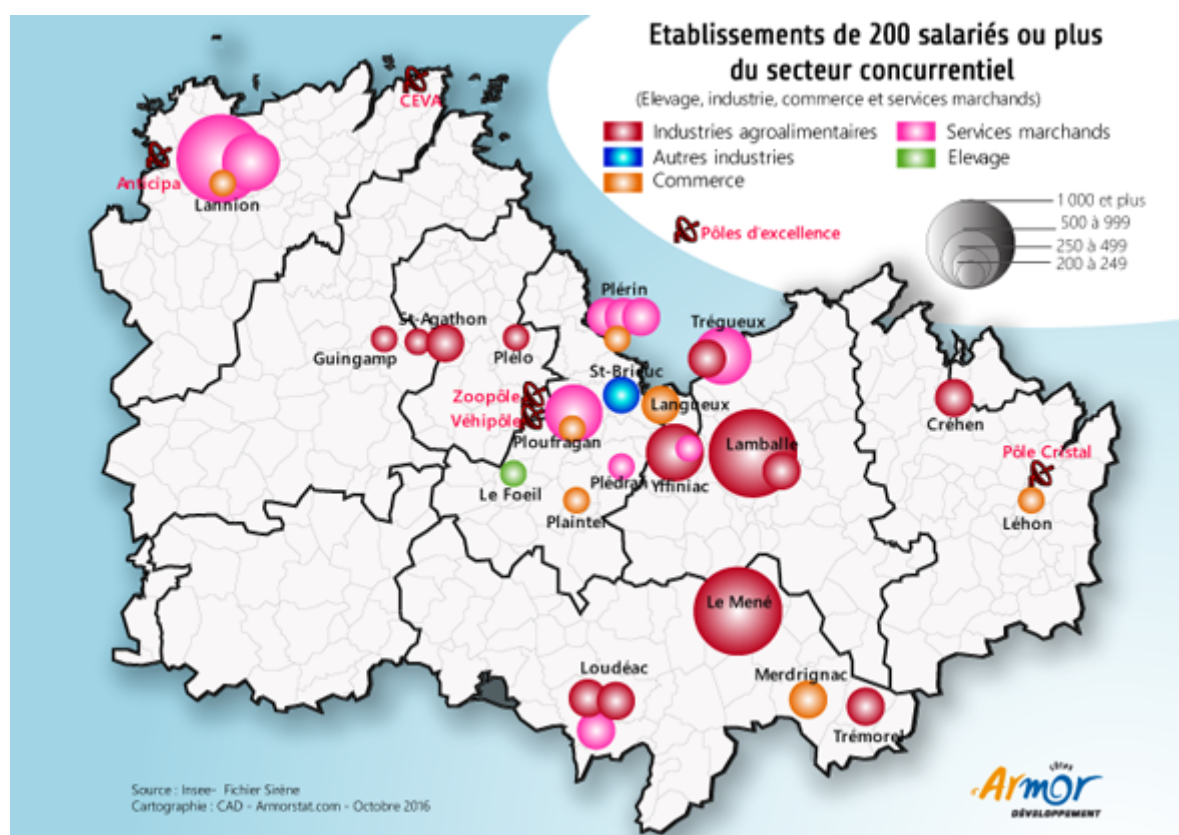


Les données issues du fichier Clap de l'Insee mettent en évidence la forte proportion de petits établissements dans les activités marchandes et, à l'inverse, l'importance des établissements de 50 salariés et plus dans les activités non marchandes.

Ainsi, parmi les sept établissements tertiaires employant 1 000 salariés et plus, six appartiennent à cette catégorie : le Conseil Départemental, la ville de Saint-Brieuc et les Centres hospitaliers de Saint-Brieuc, Dinan et Lannion/Trestel.

Source : Insee fichier CLAP 2014

L'implantation des établissements tertiaires de 200 salariés et plus



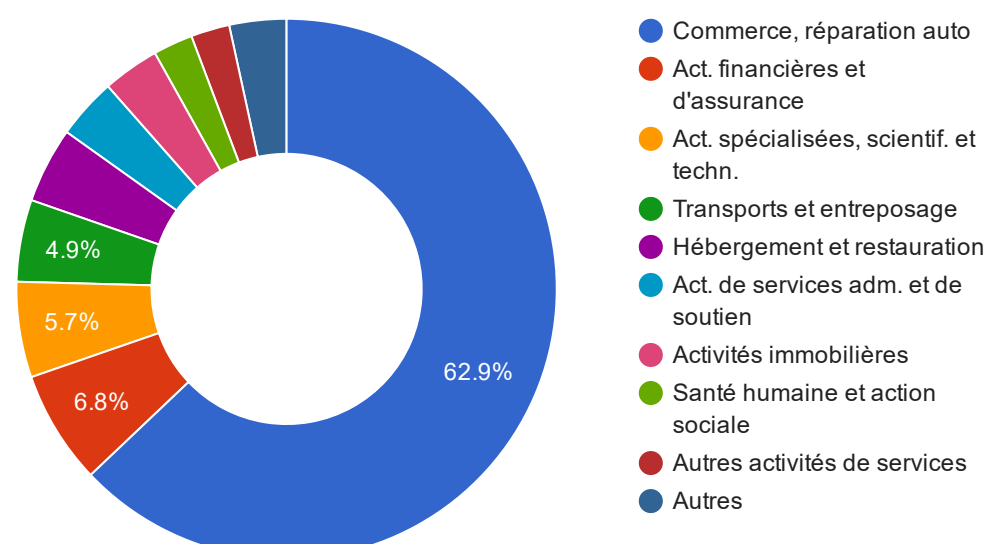
La localisation des établissements tertiaires de 200 salariés et plus n'est pas homogène sur le département : les territoires de Saint-Brieuc et Lannion regroupent la majorité des établissements tandis que certains territoires, comme le Kreiz-Breizh ou Guingamp Paimpol Armor Argoat Agglomération en sont presque dépourvus.

Source : Manago - fichier de CAD

Les chiffres d'affaires des activités tertiaires en 2015

En 2015, les chiffres d'affaires réalisés par le secteur tertiaire s'élevaient à un peu plus de 12 milliards d'€, soit 50 % du total des chiffres d'affaires réalisés par l'ensemble des secteurs.

Le commerce/réparation d'automobiles arrive largement en tête (plus de 7 milliards d'€), devant les activités financières (800 millions).



Source : Direction Départementale des Finances Publiques

[^ Haut de page](#)

