

Armorstat / Atlas / Commerce extérieur en Côtes d'Armor



Le commerce extérieur en Côtes d'Armor

Dernière mise en ligne : Mars 2018



> [Télécharger la fiche - Commerce extérieur en Côtes d'Armor](#)

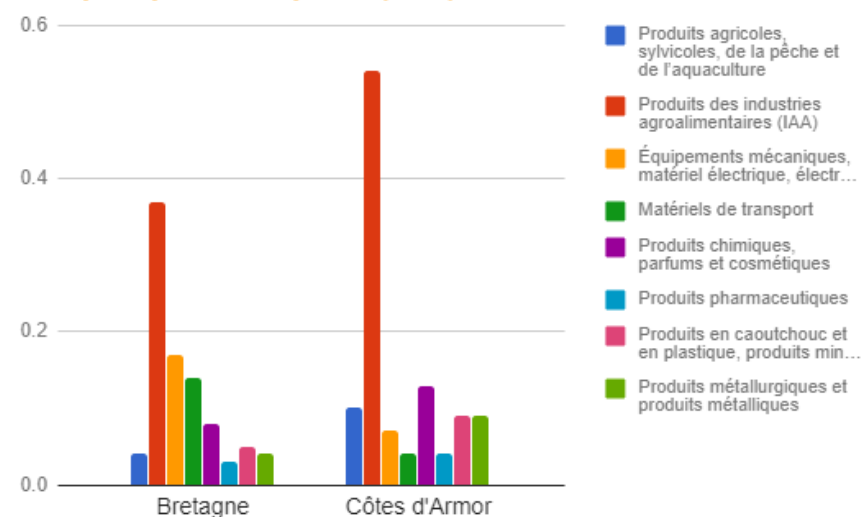
Les exportations des Côtes d'Armor

Les exportations des Côtes d'Armor se sont élevées à 1,139 milliard d'€ en 2017, soit une progression de 2,8 % sur un an. Ce montant représente 10 % du total des exportations bretonnes. Cette part, qui était stable depuis plusieurs années, a reculé de 1,4 point en 2017.

Les Côtes d'Armor se distinguent des autres départements bretons par l'importance des exportations de produits de l'agroalimentaire (54 % de la valeur des exportations contre 37 % en moyenne en Bretagne) et de l'agriculture (9,8 % contre 4,4 %).

A l'inverse, la part des exportations de biens d'équipement mécanique, de matériel électrique, électronique et informatique est très en deçà de la moyenne bretonne (7,5 % contre 17 %), tout comme celle des matériels de transport (3,8 % contre 13,8 %).

Principaux produits exportés (2017)



Source : Douanes

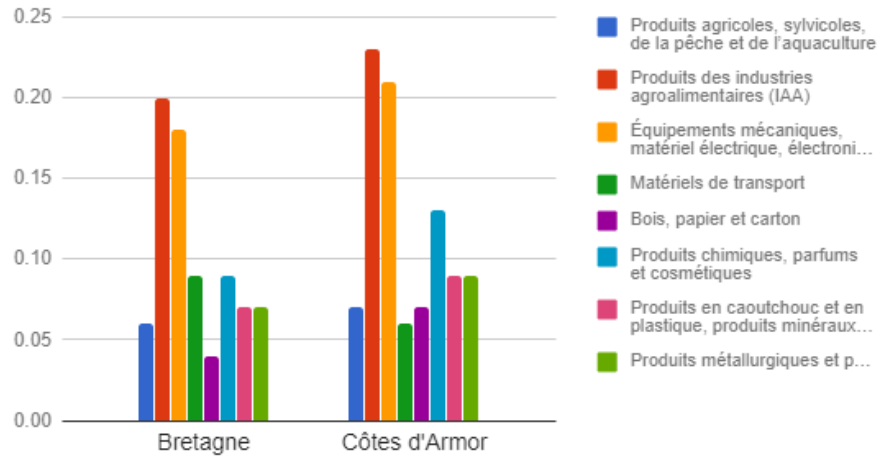
Les exportations de produits des IAA concernent principalement les produits à base de viande (58 % de la valeur des exportations des industries agroalimentaires), les produits laitiers et glaces (16 %) et les aliments pour animaux (9 %).

Les importations des Côtes d'Armor

Le montant des importations était de 1,237 milliard d'€ en 2017. La valeur des importations augmente fortement depuis 2015. La hausse s'est élevée à + 6,2 % au cours de la dernière année. Les principales progressions concernent les produits informatiques, électroniques et optiques, des produits métallurgiques et métalliques et des matériels de transport.

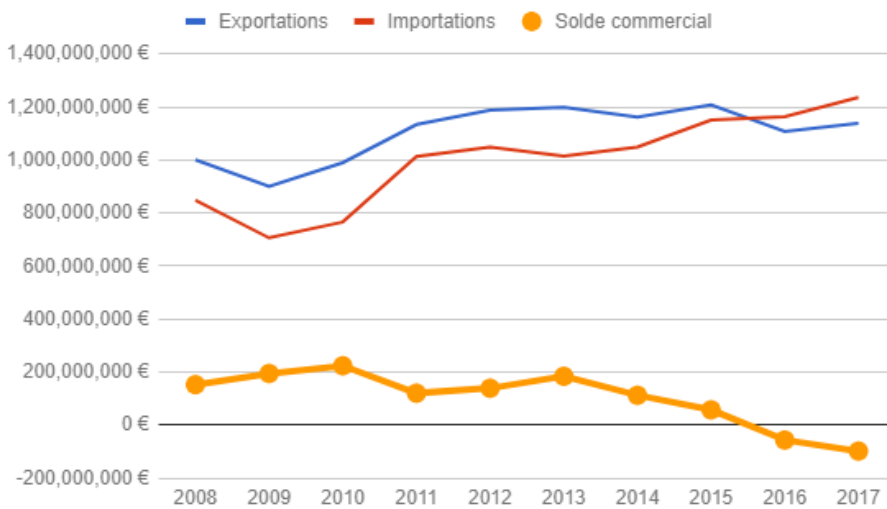
Trois catégories de produits regroupent à elles seules près de 45 % des importations: les produits des industries agroalimentaires (21,4 %), les produits chimiques, parfums, cosmétiques (12 %) et les produits informatiques, électroniques et optiques (9,4 %).

Principaux produits importés (2017)



Source : Douanes

Le solde commercial de 2008 à 2017

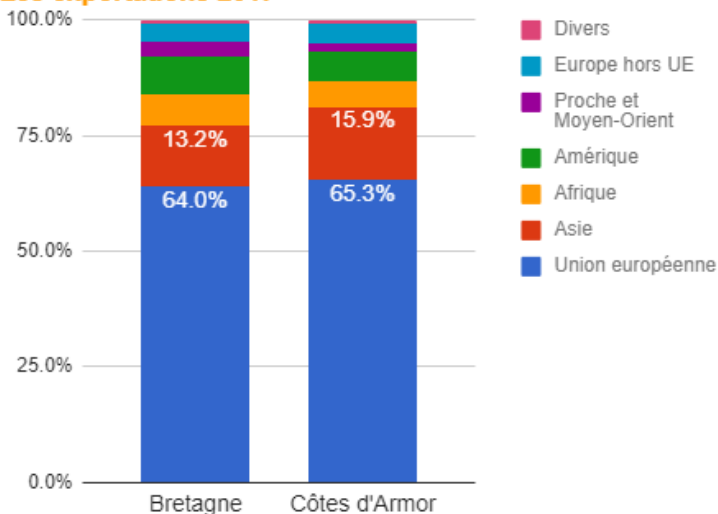


Conséquence d'une assez faible augmentation des exportations et d'une forte progression des importations, le solde commercial diminue régulièrement depuis 2013. Il est négatif depuis 2016 et atteint en 2017 un niveau record de - 98 millions d'€.

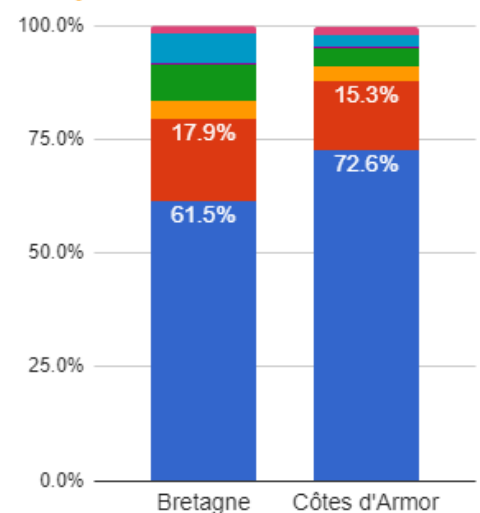
Source : Douanes

Les zones d'échanges d'exportation et d'importation

Les exportations 2017



Les importations 2017

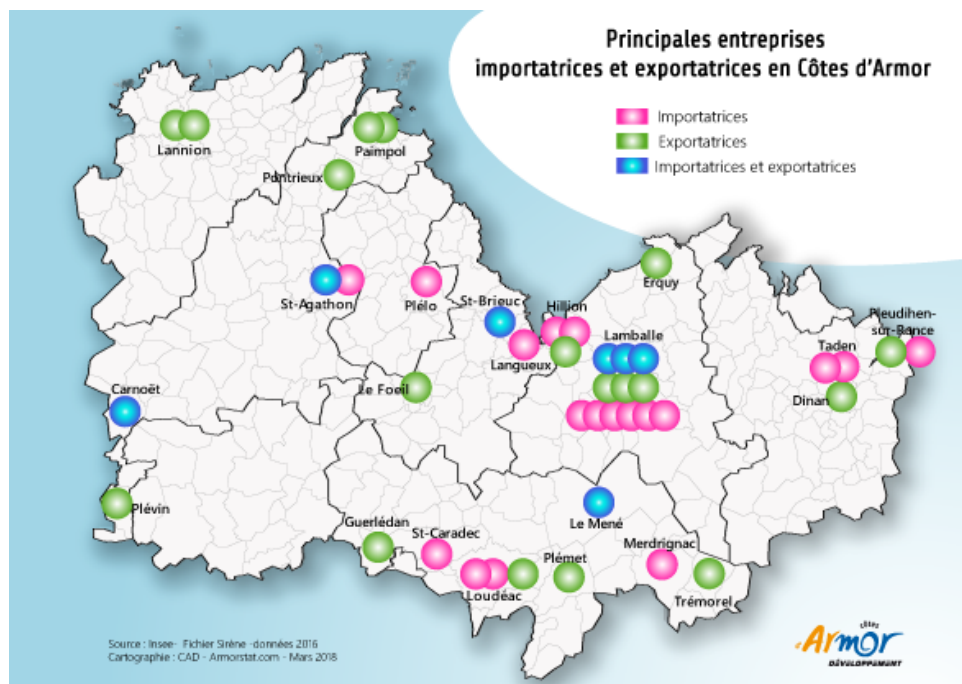


L'Union Européenne et l'Asie sont les principales zones d'échanges, aussi bien pour les exportations que les importations. Ainsi, 65 % du total des exportations costarmoricaines se font vers l'Union Européenne et 16 % vers l'Asie. La proportion est encore plus élevée pour les importations (73 % en provenance de l'Union Européenne et 15 % de l'Asie).

Cette prépondérance se fait au détriment du marché américain dont la part dans les échanges (6,4 % des exportations) est beaucoup plus faible qu'au niveau Bretagne (8 %). L'Allemagne, l'Espagne, le Royaume Uni, l'Italie et la Belgique sont les principaux partenaires du commerce extérieur costarmoricain : 46 % des exportations et 50 % des importations se font avec ces cinq pays.

A noter : les exportations vers la Chine, qui représentent 6 % du total des exportations, sont constituées à 80 % de viande et produits à base de viande. La part des importations s'élève à 11 % et les produits sont un peu plus diversifiés (35 % de téléphones et équipements de communication, 9 % de produits pharmaceutiques et 8 % de matériel électrique).

Les entreprises importatrices et exportatrices costarmoricaines en 2016



Source : Douanes d'après Insee fichier Sirène

Environ 330 entreprises ayant leur siège social en Côtes d'Armor réalisaient en 2016 des montants significatifs d'exportations. Sur les 25 premières entreprises exportatrices du département¹, la moitié relève du secteur agricole ou agroalimentaire et 20 % du commerce de gros de produits agricoles ou agroalimentaires. La Cooperl Arc Atlantique (Lamballe) se classe en tête du palmarès costarmoricain.

Près de 340 entreprises réalisaient en 2016 des montants significatifs d'importations. 45 % des 25 premières entreprises importatrices appartiennent au secteur agricole ou agroalimentaire. L'entreprise Farmor (St Agathon) réalise le montant d'importations le plus élevé.

¹Source : « Palmarès des entreprises » réalisé par les Douanes chaque année et qui attribue un rang national de classement à chaque société selon les valeurs qu'elle importe ou qu'elle exporte.

[^ Haut de page](#)

[Lettres d'information](#) | [Contacts](#) | [A propos](#) | [Aide](#)