

Côtes d'Armor

Pré-bilan de saison touristique

2015

UNE BONNE SAISON D'ÉTÉ 2015 EN FRANCE

Portée par les clientèles françaises et étrangères, la **fréquentation touristique est satisfaisante sur la quasi-totalité du territoire français** (source enquête conjoncturelle RN2D – Atout France). La France, **1^{ère} destination mondiale** : 85 millions de touristes étrangers.

Hausse marquée de la fréquentation :

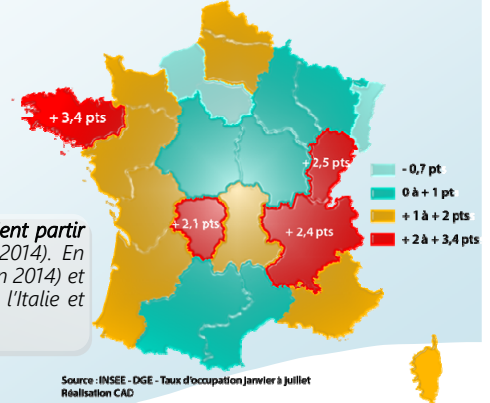
- ⇒ Sur le littoral-ouest (Arc Atlantique, **Bretagne...**),
- ⇒ Destinations montagne et campagne Centre-ouest, Alpes...)

Contexte favorable au tourisme en France :

- ⇒ Intentions de départ en vacances des européens en hausse
- ⇒ Conditions météorologiques clémentes jusqu'à mi-juillet
- ⇒ Evènements internationaux récents en Tunisie, Maghreb...
- ⇒ Communication médiatique sur les destinations françaises

Intentions de départ des européens	
2015	60 %
2014/2015	+ 6 pts
Top 3 destinations	
Espagne	
Italie	
France	

Hôtellerie en France - Evolution des T.O 2014/2015



Cet été **60 % des européens souhaitent partir en vacances** (+ 6 pts par rapport à 2014). En restant en Europe (79 % contre 76 % en 2014) et en visitant particulièrement l'Espagne, l'Italie et la France. Source : IPSOS - Europe Assistance

EN CÔTES D'ARMOR, UNE SAISON 2015 QUI CONFIRME LES BONS RÉSULTATS DE 2014

La fréquentation touristique de la saison d'été 2015 s'annonce meilleure que les années passées en Bretagne, le taux de satisfaction des professionnels atteint les 76 % en 2015.

En **Côtes d'Armor**, le **niveau de satisfaction** des professionnels est même de **79 % sur la saison**, contre 68 % en 2014 (50 % en 2013). **Avec une hausse de fréquentation et de chiffre d'affaires** pour la moitié des professionnels enquêtés (hébergeurs, sites de visite...).

En printemps :

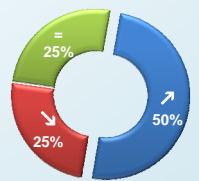
- ⇒ Affluence de touristes en vacances d'avril avec une météo quasi-estivale favorisant les séjours de proximité.
- ⇒ Mois de mai bénéficiant de 4 ponts très fréquentés, surtout à l'Ascension et la Pentecôte.
- ⇒ Bon mois de juin, très fréquenté par les étrangers (Anglais, Allemands, Belges...).

L'été, 50 % de l'activité touristique annuelle :

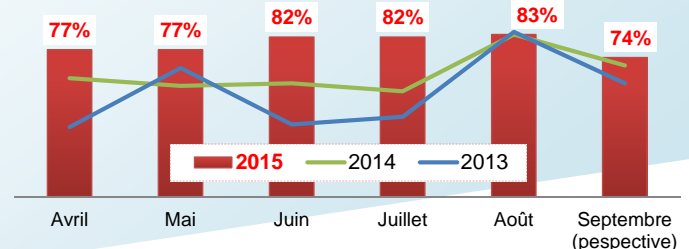
- ⇒ Un démarrage précoce de la haute-saison dès début juillet favorisé par une météo chaude et ensoleillée.
- ⇒ Le mois d'août, 1^{er} mois d'activité touristique, reste dans la norme des années passées.

Taux de satisfaction saison 2015	😊	☹️
Côtes d'Armor	79 %	21 %
Bretagne	76%	24 %

Chiffres d'affaires



Taux de satisfaction - conjoncture touristique - Côtes d'Armor



UNE PROGRESSION DE FRÉQUENTATION DES CLIENTÈLES FRANÇAISES COMME ÉTRANGÈRES

À l'image des demandes dans les Offices de tourisme et des nuitées hôtelières, la fréquentation des clientèles françaises comme étrangères a progressé par rapport aux saisons précédentes.

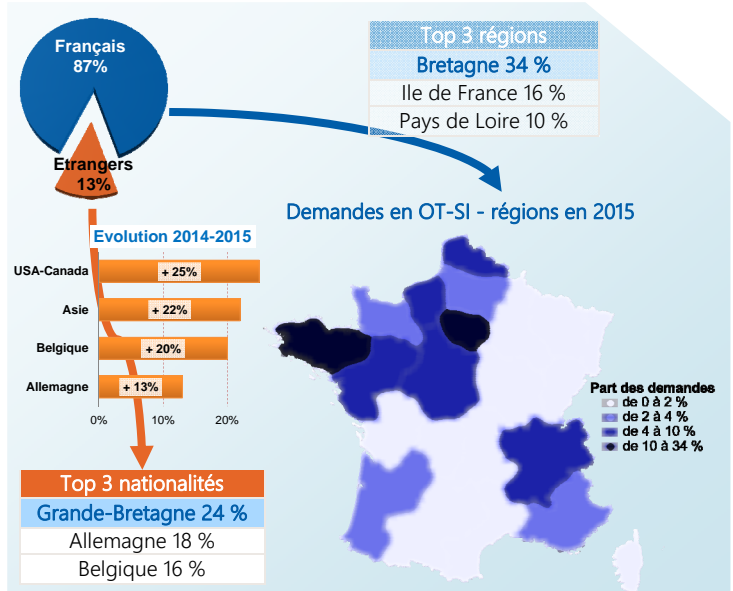
Ainsi, les **clientèles françaises sont en hausse de 10 %** de janvier à août dans les OT-SI¹ (+ 8 % de nuitées françaises en hôtels). Les **clientèles étrangères** représentent 13 % de la fréquentation et **progressent de 9 % en hôtellerie**² (+ 5 % en OT-SI).

Principales clientèles françaises :

Surtout du Grand-Ouest et de la région parisienne mais bien plus de touristes du Sud (Rhône-Alpes, PACA, Languedoc-Roussillon) que les années passées (PACA, Rhône-Alpes, Aquitaine...).

Principales clientèles étrangères :

Surtout de Grande-Bretagne, Allemagne et Belgique. Les clientèles qui progressent le plus en 2015 sont les USA-Canada, Allemands, Belges et Asiatiques (de + 10 à + 20 %).



1 - Source : Enquête CAD - réseau Sitarmor - OT-SI
2 - Source : Morgoat hôtellerie - DGE - INSEE

HÉBERGEMENTS : UNE FRÉQUENTATION À LA HAUSSE EN 2015

L'activité hôtelière : en progression

Un **Taux d'occupation** (janvier à juillet) de **51,6 % en hausse de 3,9 pts.** Le mois de **juillet**, a même atteint son **meilleur T.O depuis 2008** avec 65 %. L'hôtellerie haut de gamme littorale et de chaîne urbain s'en sort très bien (59 % de T.O en hôtel de chaîne) alors que les indépendants non classés ou de milieu de gamme ont plus de difficulté.

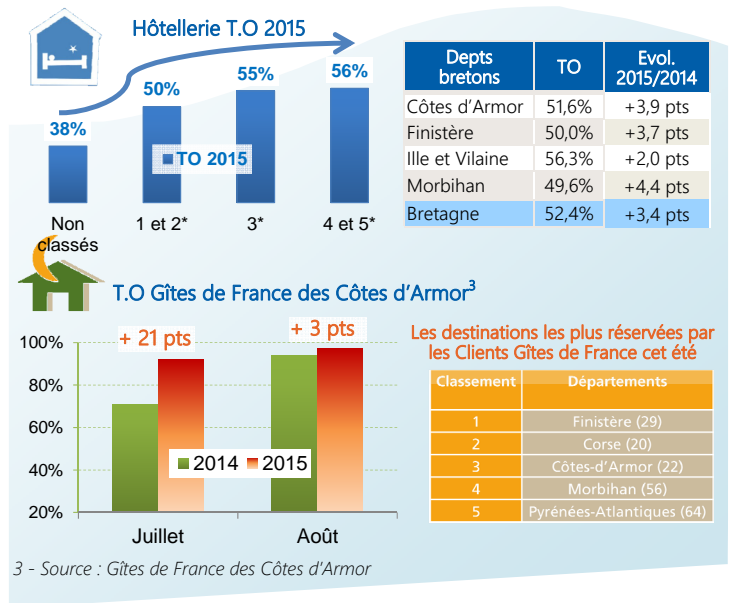
Les hôteliers doivent malgré tout composer avec une clientèle peu dépensière, arrivant souvent à l'improviste et une offre concurrente qui se développe (Airbnb, échange de maison...).

Locations : très bonne saison 2015

2^{ème} mode d'hébergement marchand en Côtes d'Armor, les locations ont progressé en 2015. Les Gîtes de France des Côtes d'Armor, **3^{ème} destination française** pour ce label cet été, enregistrent un T.O de **94 % sur les mois d'été** avec une **hausse de 21 pts en juillet³**. Les résultats sont bons, aussi, pour les locations Clévacances avec notamment une hausse de leur T.O en juillet (+ 8 pts).

80 % de satisfaction en hôtellerie de plein-air

Après une très bonne saison 2014 (+ 21 % de nuitées par rapport à 2012- 2013), les **gestionnaires de campings sont satisfaits de leur activité en 2015**, particulièrement les structures bien équipées et proposant des services pour les familles



LOISIRS : UNE BONNE SAISON POUR LES LOISIRS SPORTIFS, CULTURELS ET L'ÉVÈNEMENTIEL

Le nautisme et la randonnée

Une bonne saison dans les centres de voile avec une progression des séances de l'ordre de **+ 10 %** sur les mois d'été en **Côtes d'Armor** comme dans les autres départements bretons.

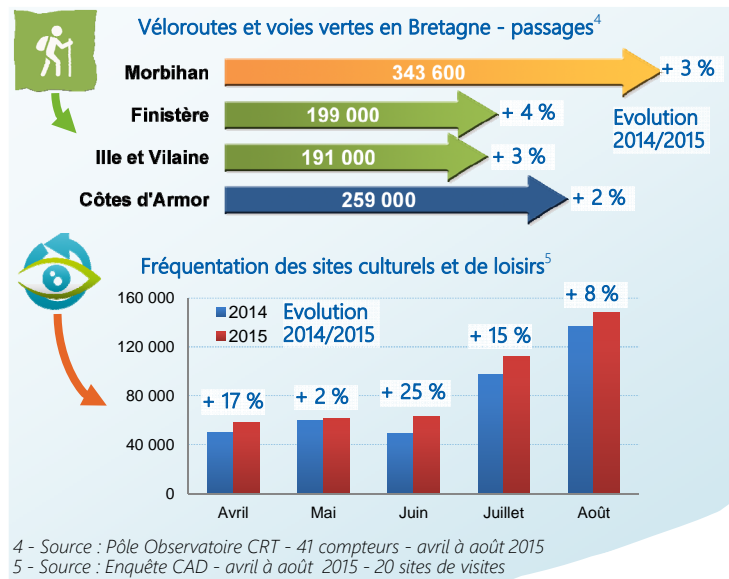
La **randonnée est la 1^{ère} activité demandée par les touristes** en Offices de Tourisme cet été (**+ 5 % par rapport à 2014**). La fréquentation des vélo-routes et voies vertes progresse en Bretagne.

Les sites culturels et de loisirs

Bonne fréquentation des sites extérieurs du printemps à la mi-juillet et très bon été pour les sites couverts (musées, châteaux...). Les **5 sites patrimoniaux départementaux** (Bon Repos, Beauport, La Roche Jagu...) ont cumulé **120 000 visiteurs** (janvier à juillet), en **hausse de 35 %**. Un bon bilan aussi pour les **maisons nature** qui progressent fortement en été tout comme la majorité des équipements culturels et de loisirs du département.

Les évènements

700 000 spectateurs dans **50 évènements** en Côtes d'Armor. Des records de fréquentation cette année : **150 000 visiteurs** au Festival du Chant de Marin, **40 000** au Festival Binic Folk Blues...



UN CONTEXTE MÉDIATIQUE TRÈS FAVORABLE AUX CÔTES D'ARMOR CETTE SAISON

L'assec du Lac de Guerlédan :

Communication importante et public nombreux en Centre-Bretagne générateur de courts séjours et d'excursions : **150 000 personnes en visites guidées** par les OT, 200 séjours packagés de visite de groupe à la journée (270 000 € de CA), **fréquentation doublée à l'Abbaye de Bon Repos...**

Le passage du tour de France cycliste :

L'étape du **11 juillet (arrivée à Mûr-de-Bretagne)** a rassemblé près de **200 000 personnes sur les bords de route**, des centaines de campings et des millions de téléspectateurs.

Ploumanac'h « Village préféré des Français » :

3 millions de spectateurs sur France 2 le 23 juin. La station a fait le plein de visiteurs cet été : **+ 17 % de passage** sur le sentier des douaniers : **700 000 passages par an**, 1^{er} site naturel Breton. Un T.O hôtelier de **58,5 % de janvier à juillet en forte hausse** (+ 6,2 pts)...

Les relations presse et média réalisées par CAD et les acteurs économiques des Côtes d'Armor ont permis de toucher **5 millions de personnes** via des médias français, allemands, belges, anglais, canadiens...

Édité le 25 septembre 2015

armorstat.com le Centre de ressources socio-économiques des Côtes d'Armor

d'Armor
côtes
DÉVELOPPEMENT

Côtes d'Armor Développement
7 rue Saint Benoît - 22000 Saint Briec
Tél. : 02 96 58 06 58 - Fax : 02 96 58 06 50
Site : www.cad22.com

Légende : Satisfaisant 😊 Peu satisfaisant 😐 Pas satisfaisant ☹️

Les informations présentées dans cette note proviennent des résultats des enquêtes de conjoncture touristiques réalisées auprès d'un panel représentatif de 133 partenaires touristiques. Ainsi que des dispositifs régionaux d'observation du tourisme (MORGOAT, INSEE, Enquête sites de visite...) en partenariat avec le Pôle Observatoire & Prospective du CRT Bretagne.