

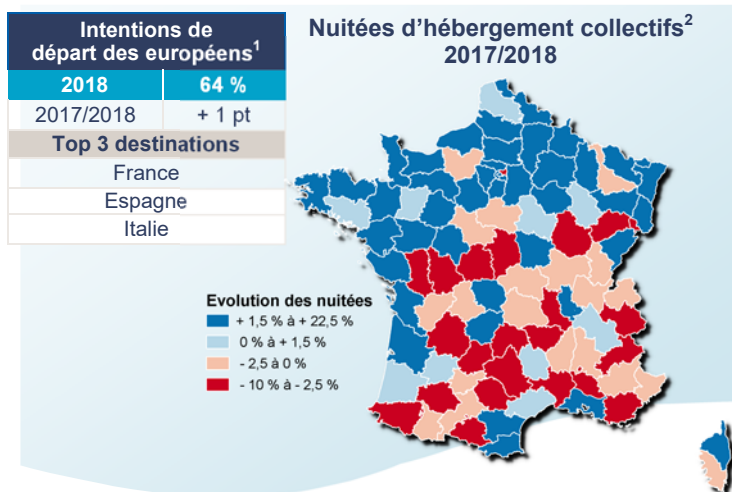
## UNE BONNE SAISON 2018 EN FRANCE (AVRIL À SEPTEMBRE)

Après une année touristique record en 2017 (89 millions de nuitées de non résidents), l'activité touristique sur la saison estivale (avril à septembre) 2018 progresse à nouveau (+ 1,3 %). Elle est portée par une **nette progression des clientèles étrangères** (+ 4,3 %) alors que les clientèles françaises sont restées stables.

**La Bretagne et les Hauts de France sont les régions où la clientèle étrangère progresse le plus** (supérieur à + 10 %). Globalement la fréquentation estivale croît dans le Nord et l'Ouest, notamment en secteur littoral alors qu'elle recule en montagne et en Provence-Alpes Côte d'Azur.

### Un contexte pas toujours favorable au tourisme :

Les intentions de départ en vacances des européens étaient stables avec la France dans le top 3 des destinations privilégiées. Mais des événements ont pénalisé le début de saison : le mouvement de grève important de la SNCF au printemps et la Coupe du Monde de Football en juillet.



## EN CÔTES D'ARMOR, UNE SAISON 2018 QUI CONFIRME LES BONS RÉSULTATS DE 2017

La fréquentation touristique de la saison 2018 (avril à septembre) est supérieure à 2017, considérée déjà comme l'une des meilleures saisons des 10 dernières années en Bretagne comme en Côtes d'Armor.

En **Côtes d'Armor**, le **niveau de satisfaction** des professionnels est même de **83% sur la saison 2018**, malgré un démarrage en avril bien moins bon qu'en 2017.

### AU PRINTEMPS :

- ⇒ Un mois d'avril en fort retrait, pénalisé par le décalage des vacances de Pâques vers le mois de mai.
- ⇒ Un bon mois de mai, bénéficiant de ponts de l'Ascension et de la Pentecôte, très fréquenté, malgré le mouvement de grève de la SNCF.

### L'ÉTÉ, 50 % DE L'ACTIVITÉ TOURISTIQUE ANNUELLE :

- ⇒ Un démarrage tardif de la haute-saison en 3<sup>ème</sup> semaine de juillet malgré une météo chaude et ensoleillée.
- ⇒ Un bon mois d'août, 1<sup>er</sup> mois d'activité touristique, suivi d'un excellent mois de septembre finissant en beauté la saison estivale.

| Taux de satisfaction saison 2018 | 😊   | ☹️  |
|----------------------------------|-----|-----|
| Côtes d'Armor                    | 83% | 17% |
| Bretagne                         | 63% | 27% |



## UNE PROGRESSION DE FRÉQUENTATION DES CLIENTÈLES ÉTRANGÈRES

La fréquentation des clientèles françaises est restée stable en 2018 alors que les **clientèles étrangères ont fortement progressé** par rapport aux saisons précédentes.

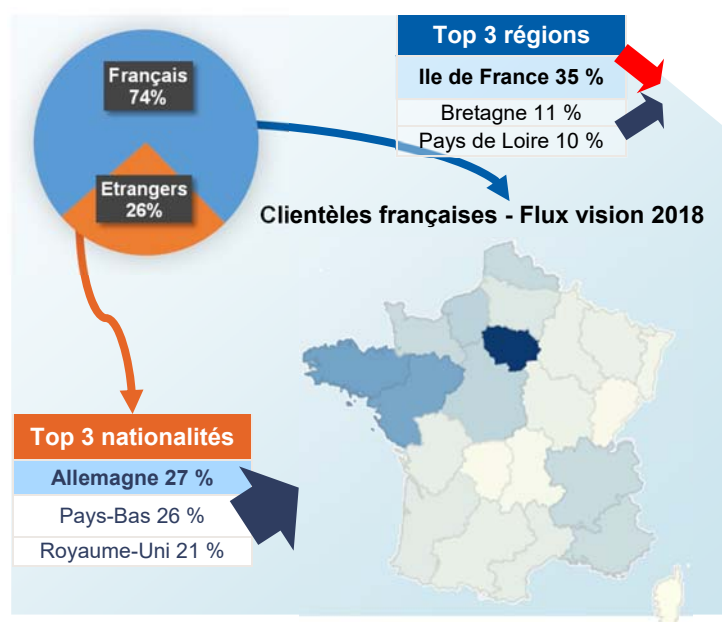
Ainsi, les **clientèles étrangères**, qui représentent 26 % des nuitées touristiques<sup>4</sup> sur la période d'avril à septembre, **progressent de 13 % en hôtel et camping par rapport à 2017**.

### PRINCIPALES CLIENTÈLES FRANÇAISES<sup>4</sup> :

Surtout de la région parisienne et du Nord-Ouest mais bien plus de touristes du Sud (Rhône-Alpes, PACA, Languedoc-Roussillon) que les années passées (+ 30 %) et par contre un recul de la clientèle d'Ile-de-France (- 20 %).

### PRINCIPALES CLIENTÈLES ÉTRANGÈRES :

Surtout d'Allemagne, Pays-Bas et Royaume-Uni. Les clientèles qui progressent le plus en 2018 sont les Allemands, Suisses, Néerlandais et Anglais (de + 10 à + 18 %).



1 - Source : IPSOS intentions de départ en vacances des Européens 2018  
 2 - Source : DGE - INSEE - Enquête Hôtellerie - Hôtellerie de Plein Air  
 3 - Source : Morgoat hôtellerie - DGE - INSEE  
 4 - Source : Flux Vision - Orange - CAD

## HÉBERGEMENTS : UNE FRÉQUENTATION À LA HAUSSE EN 2018

## HÔTELLERIE :

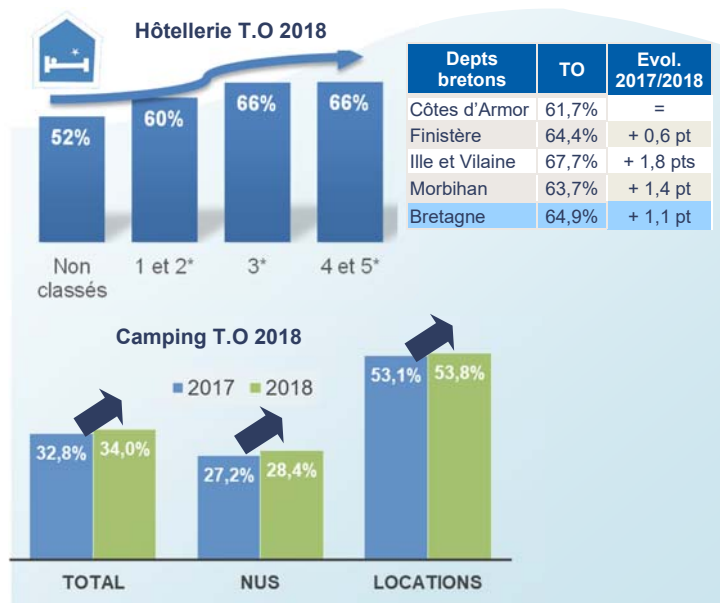
Un Taux d'occupation (avril à septembre) de 62 % stable par rapport à 2017 (supérieur de 5 pts aux saisons 2011-2013). Le mois d'août atteint son meilleur T.O des 10 dernières années (77,8 %) suivi d'un très bon mois de septembre, par contre le début de saison était en retrait par rapport aux saisons passées (principalement avril et juillet).

L'hôtellerie haut de gamme littorale et de chaîne urbaine s'en sort très bien (70 % de T.O en hôtel de chaîne) alors que les indépendants non classés ou de milieu de gamme ont plus de difficultés.

## HÔTELLERIE DE PLEIN AIR :

Le taux d'occupation des campings sur l'ensemble de la saison 2018 (avril à septembre) est de 34 %, en hausse de 1,2 pt par rapport à 2017.

Les nuitées sont en progression de 4,7 % par rapport à 2018, de très bons mois d'août et de septembre font plus que compenser un début de saison difficile. La hausse d'activité est principalement portée par la clientèle étrangère (+ 12 %). Ainsi, la saison 2018, dans la continuité des 3 dernières saisons, est bien supérieure aux saisons 2010 à 2013.



## LOISIRS : UNE BONNE SAISON POUR LES LOISIRS SPORTIFS ET CULTURELS

## ACTIVITÉS NAUTIQUES :

Une bonne saison dans les centres de voile avec un chiffre d'affaires de 2,2 M d'€ sur les mois d'été en Côtes d'Armor avec une hausse de fréquentation de 4 % pour les séances individuelles et groupes (122 000 en juillet et août).

## RANDONNÉE ET VÉLOROUTES :

La randonnée est toujours la 1<sup>ère</sup> activité demandée par les touristes en Offices de Tourisme (+ 4 % par rapport à 2017). La fréquentation des véloroutes et voies vertes progressent en Bretagne comme en Côtes d'Armor de + 6 % entre 2017 et 2018.

SITES NATURELS<sup>6</sup> :

A l'image du sentier des douaniers de Ploumanac'h (632 000 en hausse de 5 %), la plupart des grands sites naturels du département ont connu une bonne saison 2018. 450 000 visiteurs au Cap Fréhel (- 1 %), 325 000 à la Vallée des Saints (+ 20 %), 110 000 aux Vedettes des 7 îles (+ 3 %)...

## SITES DE VISITES :

Les sites patrimoniaux et parcs de loisirs enregistrent aussi de bons bilans, 88 000 visiteurs au Zooparc de Trégomeur, 41 000 au Château de Dinan (+ 10 %)...

Véloroutes et voies vertes en Côtes d'Armor - passages<sup>5</sup>

## DES ÉVÈNEMENTS DYNAMISANTS POUR LES TERRITOIRES DES CÔTES D'ARMOR

## ÉVÈNEMENTS :

2018 était une année riche en animations en Côtes d'Armor, plus de 70 événements cumulent près d'1 million de visiteurs.

Avec des bilans très satisfaisants pour les grands événements : 100 000 visiteurs à la Fête des Remparts, 80 000 pour la Patrouille de France à Perros-Guirec, 71 000 pour la Solitaire du Figaro au Légué, 70 000 à Art-Rock, 65 000 à la Fête de la Coquille St-Jacques, 60 000 pour le Festival Binic Folks Blues, 15 000 au Son et Lumière de Bon-Repos...

Les informations présentées dans cette note proviennent des résultats des enquêtes de conjoncture touristiques réalisées auprès d'un panel représentatif de 133 partenaires touristiques. Ainsi que des dispositifs régionaux d'observation du tourisme (MORGOAT, INSEE, Enquête sites de visite...) en partenariat avec le Pôle Observatoire & Prospective du CRT Bretagne.

## FOCUS « ROUTE DU RHUM » :

Le départ de la Route du Rhum, le 4 novembre, a attiré plus de 20 000 personnes sur le Cap Fréhel, l'un des principaux spots des Côtes d'Armor pour voir le spectacle des bateaux.

Une étude Flux vision d'Orange permettra de mesurer l'impact de l'évènement sur l'activité touristique de la Côte d'Emeraude. Les résultats de cette analyse seront publiés en début d'année 2019.

Côtes d'Armor Développement  
7 rue Saint Benoît - 22000 Saint Brieuc  
Tél. : 02 96 58 06 58  
Fax : 02 96 58 06 50  
Site : www.cad22.com

Édité le 17 décembre 2018

côtes  
d'Armor  
DÉVELOPPEMENT

Tout vivre en  
Cotes d'Armor

5 - Source : CAD - CRT - CD22 CRT - avril à septembre - 2017-2018

6 - Source : OT Perros - CAD - CRT - CD22 - avril à septembre