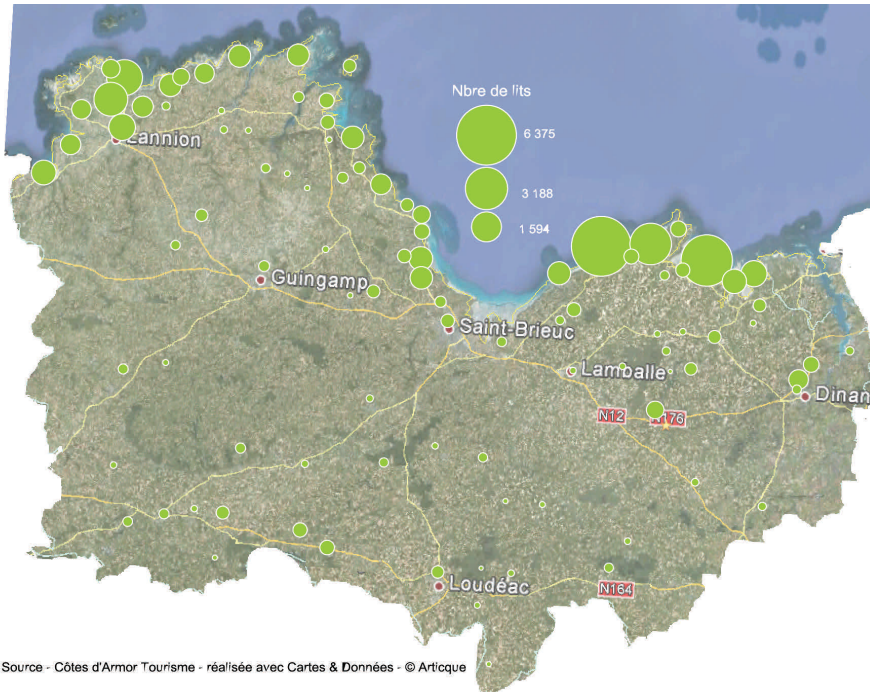


Préambule

D'après les résultats de l'enquête de fréquentation réalisée par l'INSEE pour les campings des Côtes d'Armor<sup>2</sup>, les nuitées sont en baisse de 10% par rapport à 2011. L'activité est en retrait dans les campings du littoral comme de l'intérieur. Le locatif, préservé habituellement, connaît une baisse de fréquentation comparable aux emplacements nus. Ces évolutions sont dans la tendance régionale et nationale.

<sup>2</sup>Enquête réalisée par l'INSEE de mai à septembre auprès des campings classés de 1 à 5 étoiles.

Localisation des campings



Côtes d'Armor Tourisme recense 149 campings classés en Côtes d'Armor, soit une capacité d'accueil de **15 659 emplacements** représentant **18%** du parc hôtelier de plein air breton (4<sup>ème</sup> région française).

L'offre globale d'emplacements de camping reste relativement stable depuis 4 ans, après une période de réduction depuis le début des années 2000.

**80%** des emplacements de camping sont localisés sur le littoral. Cette proportion varie peu d'une année sur l'autre.

Source - Côtes d'Armor Tourisme - réalisée avec Cartes & Données - © Artique

Répartition par catégorie

44%  
de 2 étoiles

25%  
de locatif

En Côtes d'Armor 44% des campings sont de catégorie 2 étoiles, la proportion de 3 à 5 étoiles est de 42%. On dénombre 2 campings 5 étoiles. La répartition du parc de camping évolue actuellement avec la refonte des classements engagée en 2009.

Le **locatif** représente 25% de l'offre d'emplacements commercialisés (dont 7% pour les 1\* et 53% pour les 3\*). L'offre locative a progressé de 30% par rapport à 2006.

Catégorie	Camping		Emplacement		Part locatif <sup>1</sup>	Taille <sup>2</sup>
	Nb	%	Nb	%		
★	21	14%	707	5%	7%	34
★★	66	44%	5 819	37%	15%	88
★★★	47	32%	6 114	39%	30%	130
★★★★	13	9%	2 530	16%	53%	194
★★★★★	2	1%	489	3%	22%	244
<b>Total</b>	<b>149</b>	<b>100%</b>	<b>15 659</b>	<b>100%</b>	<b>25%</b>	<b>105</b>

1 - Part de locations (mobil-home...) dans les emplacements  
2 - Nombre moyen d'emplacements par camping

## Taux de réponse<sup>2</sup>

<sup>2</sup> des questionnements INSEE

Taux de réponse	2012	Evol 12/11
Côtes d'Armor	83%	+ 2 pts

## Côtes d'Armor en résumé

En 2012, les **campings des Côtes d'Armor** enregistrent une baisse des taux d'occupation et des nuitées (- 10%). Au niveau régional les nuitées baissent de 7%.

Les clientèles sont venues moins nombreuses qu'en 2011, la durée de séjour est en léger retrait mais les taux de remplissage sont restés les mêmes.

Chiffres Clés	2012	12/11
Taux d'occupation	28,2%	- 2,5 pts
Arrivées	300 735	- 8%
Nuitées	1 466 859	- 10%
Durées de séjours	4,9 j	- 0,1 j
Taux de remplissage	2,8 p	=
% d'étrangers	24,8%	- 1,8 pt

## Emplacements nus et locatifs

Emplacements nus*	2012	12/11
Taux d'occupation	22,9%	- 2,4 pts
Arrivées	211 201	- 6,3%
Nuitées	900 531	- 11%
Durées de séjours	4,2 j	- 0,3 j
Taux de remplissage	2,5 p	=

Baisse du taux d'occupation des emplacements nus. Les touristes sont venus moins nombreux en emplacement nu qu'en 2011 pour une durée de séjour inférieure : 4,3 jours.

Depuis 2006, les emplacements nus ont perdu 35% de nuitées alors que le locatif en a gagné 11%.

Locatif	2012	12/11
Taux d'occupation	51,9%	- 4 pts
Arrivées	102 252	- 11%
Nuitées	566 328	- 9%
Durées de séjours	6,3 j	+ 0,1 j
Taux de remplissage	3,2 p	- 0,1 p

Le taux d'occupation du locatif dans les campings atteint les 52% sur la saison mais perd 4 pts par rapport à 2011 et les nuitées baissent de 9%.

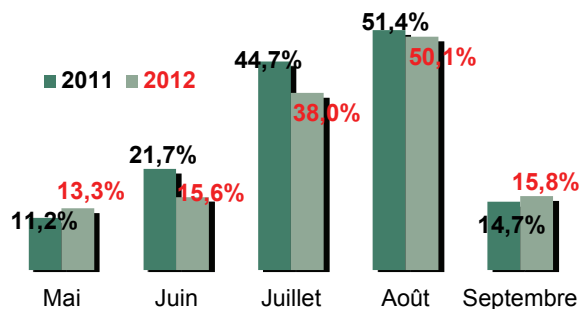
Le locatif représente 39% des nuitées en camping en 2012 contre 27% en 2006.

## Taux d'occupation mensuel

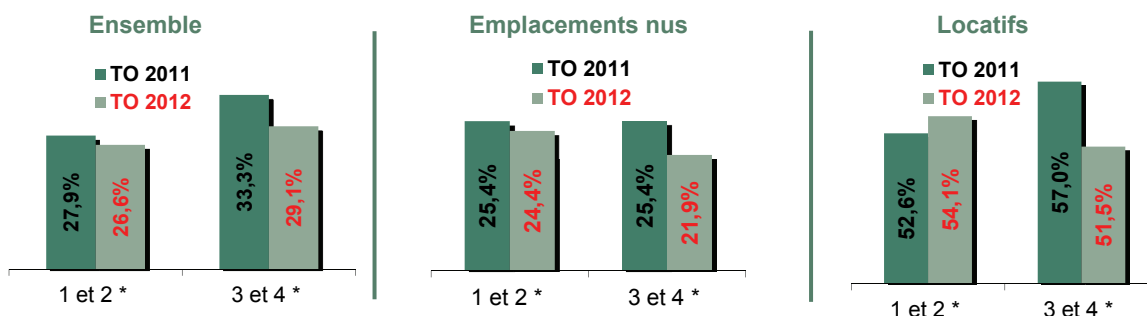
Hausse du taux d'occupation de 2 points en mai et baisse de 6 pts en juin : évolution liée à un calendrier des ponts très favorable au mois de mai en 2012.

Baisse des taux d'occupation de - 6 pts en juillet et août. Le mois d'août reste le mois le plus fréquenté avec un taux d'occupation de 50,1% en 2012.

En septembre le taux d'occupation progresse d'un point à 15,8%.



## Taux d'occupation par catégorie



Des taux d'occupation en retrait plus marqué en 3-4 étoiles qu'en 1-2 étoiles. La refonte des classements a un impact sur ces évolutions, en effet le parc 3-4 étoiles a progressé de 15% en un an tandis que les 1-2 étoiles ont perdu 35% d'emplacements.

2012/2011

TO  
↓

Arrivées et nuitées  
↓

Empl nus\*  
↓

Locatif  
↓

Mai  
↑

Juin  
↓

Juillet - août  
↓

Septembre  
↑

Empl nus  
1-2 étoiles  
- 1 pt

Locatif  
3-4 étoiles  
- 6 pts

**Français**  
76% des  
nuitées

**Français**  
↓

**Etrangers**  
↓

**Locatif**  
- 26%  
de nuitées  
Étrangères

**Empl nus\***  
- 11%  
Français et  
Etrangers

**1<sup>er</sup>**  
**Pays-Bas**

**2<sup>ème</sup>**  
**Allemagne**

**3<sup>ème</sup>**  
**Grande-  
Bretagne**

**Autre  
Europe  
Allemagne**  
↑

**Autres  
nationalités**  
↓

## Français et étrangers

Dans la continuité de 2011, les étrangers sont à la baisse en 2012 (- 16% de nuitées) et ne représentent plus que 24% des nuitées contre 31% en 2006.

	Arrivées		Nuitées		Durée de séjour
	Part (%)	12/11	Part (%)	12/11	
<b>Français</b>	76%	- 6%	75%	- 8%	4,9 j
<b>Etrangers</b>	24%	- 13%	25%	- 16%	5,1 j
<b>Ensemble</b>	100%	- 8%	100%	- 10%	4,8 j

Les clientèles françaises sont aussi moins nombreuses qu'en 2011, elles représentent 76% des nuitées en 2012. La durée de séjour des clientèles françaises s'est fortement réduite depuis 2006 passant de 5,7 jours à 4,9 jours.

## Français et étrangers par type d'emplacement

La clientèle étrangère a baissé de 11% en emplacements nus et de 26% en locatif, alors que la clientèle française, qui a suivi la même tendance que les étrangers en emplacements nus, n'a baissé que de 4% en locatif.

Nuitées	Emplacements nus*		Locatif	
	Part (%)	12/11	Part (%)	12/11
<b>Français</b>	71%	- 11%	82%	- 4%
<b>Etrangers</b>	29%	- 11%	18%	- 26%
<b>Ensemble</b>	100%	- 11%	100%	- 9%

La part des étrangers est moins forte dans le locatif que sur les emplacements nus en 2012, alors qu'elle était bien supérieure en 2006 (34% d'étrangers en locatif contre 30% en emplacement nus).

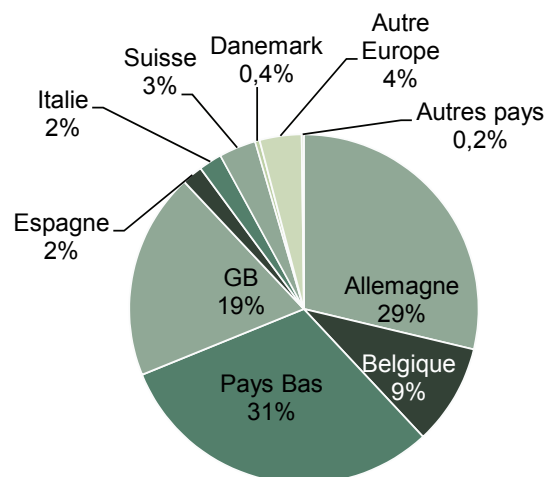
## Etrangers par nationalité

Les nationalités étrangères les plus présentes dans les campings des Côtes d'Armor sont les Pays-Bas et l'Allemagne (elles cumulent 60% des nuitées).

La Grande-Bretagne, est la 3<sup>ème</sup> clientèle étrangère avec 19% des nuitées. Il y a 10 ans elle était la 1<sup>ère</sup> clientèle étrangère et représentait à elle seule 50% des nuitées étrangères.

L'Allemagne se maintient bien et représente 29% des nuitées contre 18% en 2006.

Au niveau régional la Grande-Bretagne reste la 1<sup>ère</sup> clientèle étrangère devant les Pays-Bas et l'Allemagne, sa part s'est réduite depuis 2008 passant de 41% à 38%.



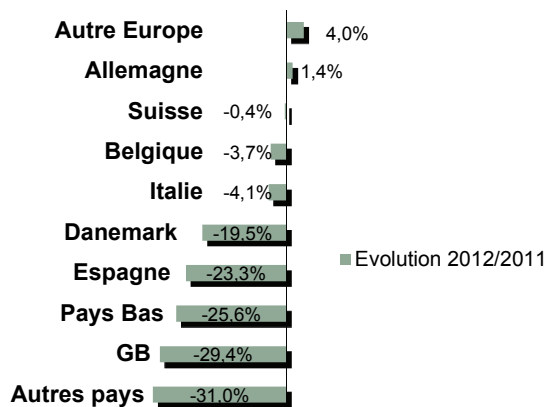
## Evolution des nuitées étrangères

Hausse de fréquentation pour l'Allemagne et « l'Autre Europe » (Pays de l'Est de l'Europe) dans les campings des Côtes d'Armor.

La Suisse se maintient et la Belgique et l'Italie enregistrent de faibles baisses (- 4%).

Les autres nationalités, notamment les Pays-Bas et le Royaume-Uni subissent des baisses de l'ordre de - 20% à - 30%.

Au niveau régional, la fréquentation est aussi à la baisse pour la plupart des nationalités et particulièrement les Pays-Bas et le Danemark.



## Fréquentation par espace

Littoral	2012	12/11
Taux d'occupation	29,7%	- 2,3 pts
Arrivées	262 805	- 8%
Nuitées	1 325 474	- 10%
Durée de séjour	5 j	- 0,2 j
% étrangers	26%	- 2,2 pts

### Espace littoral

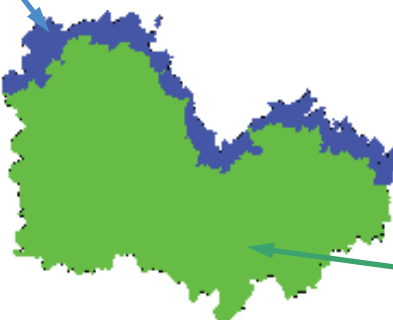
Un taux d'occupation de 29,7% sur le littoral, en baisse par rapport à 2011. Le nombre d'arrivées et de nuitées est en retrait de l'ordre de 8 à 10%. Les clients étrangers représentent 26% des nuitées contre 29,5% en 2011.

Baisse de nuitées de - 30% en campings 1-2 étoiles et stabilité en 3-4 étoiles.

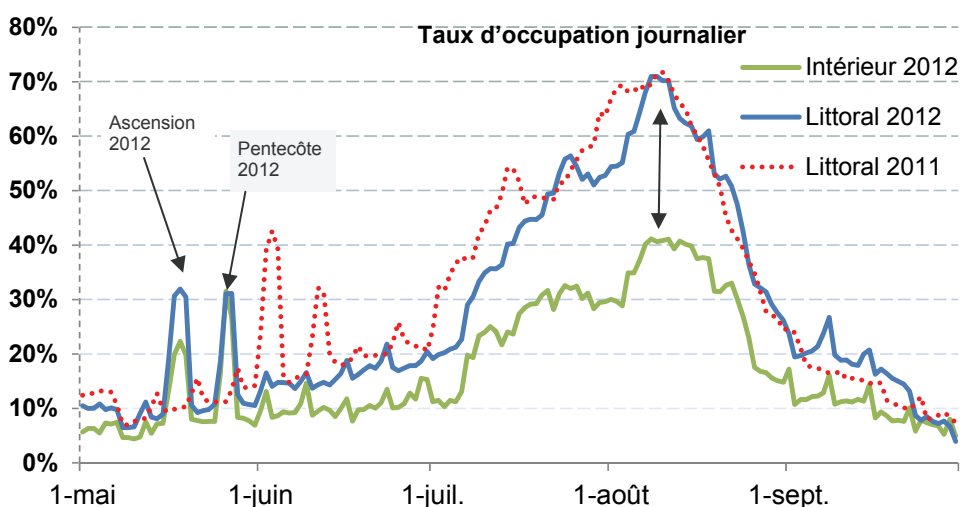
### Espace intérieur

Un taux d'occupation moyen qui baisse de 3,5 pts et de 12 pts inférieur au littoral. Une forte baisse des arrivées de l'ordre de - 14% par rapport à 2011. Et une durée de séjour qui recule à 3,7 jours.

Les campings 1-2 étoiles perdent 23% de nuitées tandis que les 3-4 étoiles progressent de 3,5%.



Intérieur	2012	12/11
Taux d'occupation	18%	- 3,5 pts
Arrivées	37 933	- 8%
Nuitées	141 385	- 14%
Durée de séjour	3,7 j	- 0,3 j
% étrangers	17%	+ 1,7 pt



Des ponts de l'Ascension et de la Pentecôte moins fréquentés qu'en 2011 ont favorisé le mois de mai au détriment de juin.

Un démarrage de la saison estivale bien plus tardif qu'en 2011 et défavorable au mois de juillet. Au contraire une fin de saison meilleure, notamment sur la 1<sup>ère</sup> quinzaine de septembre.

Un fort différentiel de fréquentation entre l'intérieur et le littoral en cœur de saison.

## Synthèse

- ≡ Un taux d'occupation en baisse de 2,5 pts entre mai et septembre 2011 et 2012,
- ≡ Une hausse des taux d'occupation en mai et septembre qui ne compense pas les baisses de juin à août,
- ≡ Une baisse des arrivées et nuitées de - 7% à - 10% et une durée de séjour qui se réduit,
- ≡ Une baisse plus marquée des taux d'occupation en locatif qu'en emplacements nus.
- ≡ 76% de nuitées françaises (en baisse - 8%),
- ≡ 24% de nuitées étrangères (en baisse de 16%) : 1<sup>er</sup> Pays-Bas, 2<sup>ème</sup> Allemagne, 3<sup>ème</sup> Grande-Bretagne,
- ≡ Une baisse marquée des nuitées néerlandaises et anglaises. Seul l'Allemagne progresse,
- ≡ Une baisse d'activité dans les campings du littoral comme de l'intérieur.

**Source** : les résultats sont issus de l'enquête de fréquentation de l'hôtellerie de plein air réalisée auprès des terrains de camping classés (de 1 à 5 étoiles). Elle est effectuée mensuellement, de mai à septembre, par l'Insee - DGCS.

**Valorisation** : analyse des résultats de l'enquête par Côtes d'Armor Développement dans le cadre du réseau MORGOAT - Comité Régional du Tourisme de Bretagne, CCI des Côtes d'Armor.

### Définitions

**Arrivées** : nombre de clients différents qui séjournent une ou plusieurs nuits dans le même camping.  
**Nuitées** : nombre total de nuits passées par les clients dans un camping.  
**Taux d'occupation** : rapport entre le nombre d'emplacements occupés et de passages disponibles.  
**Locatif** : emplacements équipés d'un hébergement léger, type chalet, bungalow ou mobile-home.

Édité le 20 mars 2013

