

Taux de réponse : 84,6 %

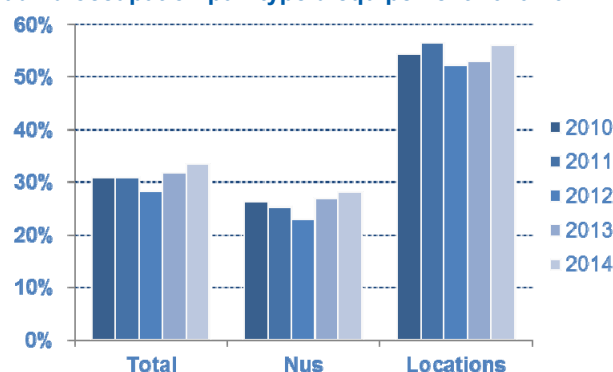
HAUSSE DES TAUX D'OCCUPATION

Catégorie	Taux d'occupation saison 2014	Evolution 2014/2013	Evolution 2014/2012
Taux d'occupation global	33,3 %	+ 1,6 pts	+ 5,2 pts
Emplacements nus	28 %	+ 1,2 pts	+ 5,2 pts
Locations	56 %	+ 3,1 pts	+ 3,7 pts

Un taux d'occupation de **33 % en hausse de 1,6 pts** par rapport à la saison 2013. La progression cumulée sur 2 ans atteint 5,2 pts.

Par rapport à 2013, ce sont les locations qui ont le plus progressé (+ 3,1 pts), par contre la hausse cumulée sur 2 ans est plus importante en emplacements nus (+ 5,2 pts).

Taux d'occupation par type d'équipement 2010-2014

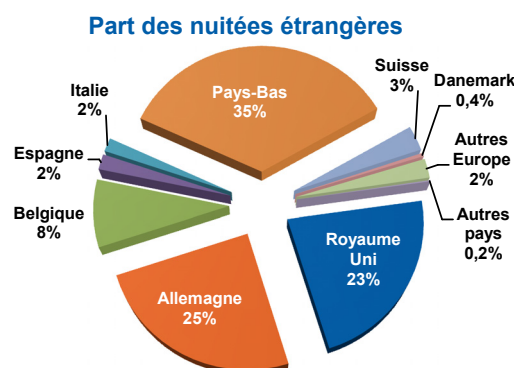


PROGRESSION DES NUITÉES FRANÇAISES ET ÉTRANGÈRES

Nuitées	Nuitées saison 2014	Evolution 2014/2013	Evolution 2014/2012
Totales	1 791 576	+ 5,2 %	+ 21 %
Françaises (72,2 %)	1 293 911	+ 5,6 %	+ 16 %
Etrangères (27,8 %)	497 667	+ 4,2 %	+ 35 %
Royaume Uni	111 698	- 2,4 %	+ 63 %
Allemagne	123 077	- 4 %	+ 14 %
Belgique	41 385	+ 10 %	+ 19 %
Espagne	9 441	+ 10 %	+ 34 %
Italie	8 344	- 3 %	+ 5 %
Pays-Bas	173 653	+ 13 %	+ 53 %
Suisse	15 357	+ 10 %	+ 22 %
Danemark	2 174	+ 29 %	+ 39 %
Autres Europe	11 735	+ 22 %	- 18 %
Autres pays	801	+ 22 %	- 4 %

Hausse de **5,6 %** des nuitées françaises et de **4,2 %** des nuitées étrangères depuis 2013. En 2 ans, la hausse cumulée des nuitées étrangères atteint **+ 35 %**.

1^{ères} nationalités : Pays-Bas, Allemagne, Royaume-Uni.



DURÉES DE SÉJOURS DES FRANÇAIS PLUS COURTES

Indicateurs	Empl.nu	Locatif	Total	Evolution 2014/2007
Durée de séjour	4,1 j	6 j	4,7 j	- 0,7 j
Français	4 j	5,6 j	4,5 j	- 1,2 j
Etrangers	4,4 j	8,6 j	5 j	+ 0,2 j
Taux de remplissage*	2,6 p	3,2 p	2,8 p	=

*p : personne

La clientèle française séjourne moins longtemps dans les campings que la clientèle étrangère. Par ailleurs, la durée de séjour des clients français recule chaque année (perte de 1,2 jours depuis 2007).

Les séjours les plus longs sont effectués par les étrangers en location : plus de 8 jours.

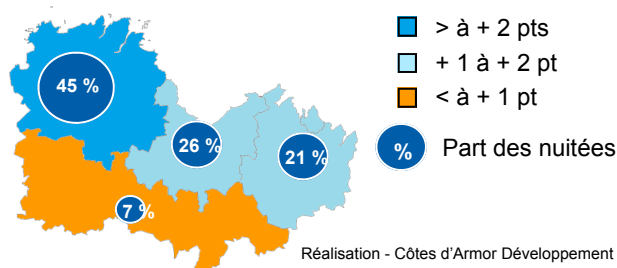
PLUS FORTE HAUSSE DU TO EN PAYS GUINGAMP-TRÉGOR

Pays touristiques	TO 2014	Evolution 2014/2013	Durée de séjour	% clientèle étrangère
Pays de Dinan	32,9 %	+ 1,6 pts	4,6 j	35 %
Pays de St-Brieuc	31,7 %	+ 1,1 pts	5 j	27 %
Pays Guingamp-Trégor*	37,3 %	+ 2,5 pts	4,9 j	25 %
Pays Centre Bretagne**	19,5 %	+ 0,1 pt	2,6 j	17 %

* Pays de Trégor Goëlo et Terres d'Armor

** Pays du Centre Ouest Bretagne et Centre Bretagne

Evolution des taux d'occupation et part des nuitées 22



Réalisation - Côtes d'Armor Développement

HAUSSE MARQUÉE DES NUITÉES ET TO EN JUIN ET JUILLET 2014

Données mensuelles	TO	Evolution 2014/2013	Nuitées	Evolution 2014/2013
Mai	14 %	+ 0,3 pt	137 903	+ 2 %
Juin	20 %	+ 3,6 pts	169 845	+ 29 %
Juillet	47 %	+ 3,3 pts	586 250	+ 7,6 %
Août	58 %	- 0,9 pt	761 589	- 1,4 %
Septembre	19 %	+ 2,6 pts	135 989	+ 15 %

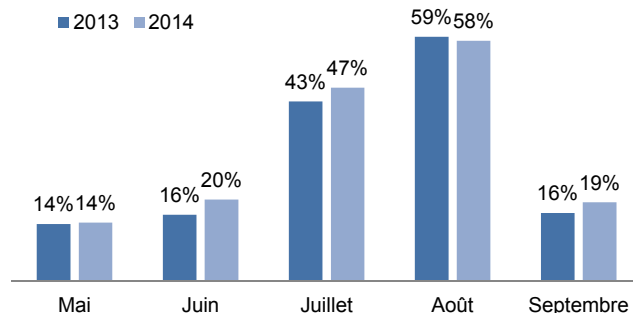
Fréquentation des campings qui progresse tous les mois sauf en août (- 1,4% de nuitées). Forte progression lors des mois de juin et juillet (le meilleur mois de juillet depuis 2010) grâce à une météo très favorable (chaleur et soleil).

40 % DE HAUSSE DES NUITÉES EN BORD DE SAISON DEPUIS 2007

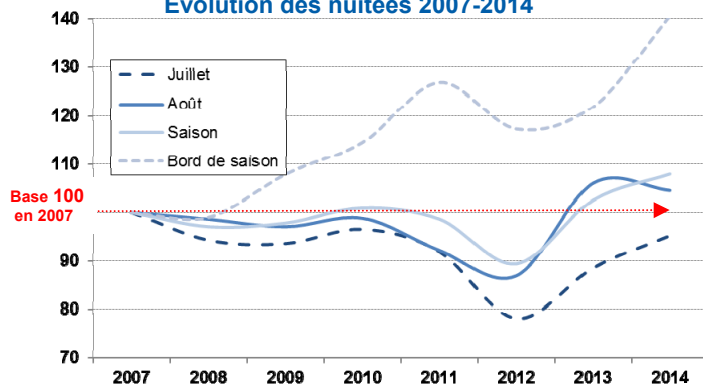
Nuitées mensuelles	2007	2010	2014	Evolution 2014/2007
Mai	77 444	116 163	137 903	+ 56 %
Juin	121 447	141 091	169 845	+ 30 %
Juillet	644 197	594 439	586 250	- 5 %
Août	832 527	719 974	761 589	+ 4,5 %
Septembre	84 485	104 554	135 989	+ 41 %

Depuis 2007, les mois de bord de saison (mai, juin et septembre) ont progressé de 40 %. Le mois de juillet a suivi une tendance à la baisse jusqu'en 2012 mais repart à la hausse depuis (activité fortement dépendante de la météo). La fréquentation de la saison est très corrélée à l'activité du mois d'août (43 % des nuitées saisonnières).

Taux d'occupation mensuels 2013-2014



Evolution des nuitées 2007-2014



PLUS FORTE HAUSSE EN CAMPINGS LITTORAUX SANS ÉQUIPEMENTS

Taux d'occupation par typologie 2014/2012

Typologie	TO 2012	TO 2014
Grands campings avec espace aqualudique	31%	38%
Campings littoraux avec piscine	28%	33%
Campings municipaux en milieu rural	19%	20%
Campings municipaux en accès mer	29%	34%
Campings littoraux sans équipements	26%	34%

Le graphique ci-contre illustre plusieurs constats :

- ⇒ le retour en grâce du camping traditionnel balnéaire « à petit prix » pour des budgets restreints (+ 8 pts de TO en campings littoraux sans équipements depuis 2012)
- ⇒ la montée en puissance d'un tourisme de plein air « haut de gamme » (+ 7 pts de TO en camping aqualudique)
- ⇒ une offre « milieu de gamme » qui peine à trouver son marché (TO des campings littoraux avec piscine < campings littoraux sans équipements)
- ⇒ des campings ruraux (souvent publics, petits et faiblement équipés) à niveaux d'occupation bas et stagnant.

PROGRESSION DE 5 % DES NUITÉES DANS LES DÉPARTEMENTS BRETONS

Comparaison Bretagne - France	TO	Evolution 2014/2013	Nuitées	Evolution 2014/2013
Côtes d'Armor	33,3 %	+ 1,6 pts	1,8 million	+ 5,2 %
Finistère	32 %	+ 1,9 pts	3,4 millions	+ 4,5 %
Ille et Vilaine	39,8 %	+ 3,3 pts	1 million	+ 4,5 %
Morbihan	36,4 %	+ 2 pts	3,6 millions	+ 5,4 %
Bretagne	34,4 %	+ 2 pts	9,8 millions	+ 5 %

Entre 2013 et 2014, les campings des quatre départements bretons connaissent une croissance des nuitées similaires.

La Bretagne, avec une hausse de 5 % des nuitées fait partie des régions qui ont le plus progressé avec la Basse-Normandie (+ 5,6 %) et les Pays-de-Loire (+ 3,9 %) alors que les régions du Sud baissent ou stagnent en 2014.

Définitions

Nuitées : nombre total de nuits passées par les clients dans un camping.
Taux d'occupation (TO) : rapport entre le nombre d'emplacements occupés et disponibles.
Locatif : emplacements équipés d'un chalet, bungalow ou mobile-home.

Réalisation : Côtes d'Armor Développement.

Source : Enquête de fréquentation hôtellerie de plein air / DGE/ INSEE Bretagne.

Réseau MORGEOAT Module Hôtellerie de plein air - mai à septembre 2014.

Partenaires financiers : Etat, Région Bretagne, CAD, CCI des Côtes d'Armor, ADT du Finistère, CCI du Finistère, CDT Haute Bretagne - Ille-et-Vilaine, Force 5, CDT du Morbihan, CCI du Morbihan, FRPAT, ADEUPA, Saint-Brieuc Agglo, Audélor, Perros-Guirec, Quimper, Saint Malo, Sensation Bretagne, Villes d'Art et d'Histoire et Villes Historiques, Dinan Communauté.

Édité le 2 décembre 2014