

Taux de réponse : 85,4 %

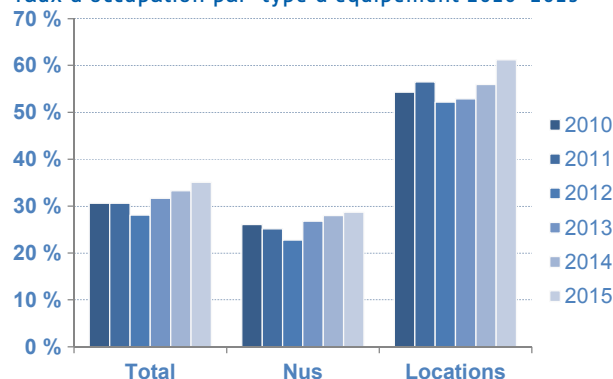
HAUSSE DES TAUX D'OCCUPATION

| Catégorie | Taux d'occupation saison 2015 | Evolution 2015/2014 | Evolution 2015/2012 |
|--------------------------|-------------------------------|---------------------|---------------------|
| Taux d'occupation global | 35,1 % | + 1,8 pt | + 7 pts |
| Emplacements nus | 28,7 % | + 0,7 pt | + 6 pts |
| Locations | 61,2 % | + 5,2 pts | + 9 pts |

Un taux d'occupation de **35,1 % en hausse de 1,8 pt** par rapport à la saison 2014. La progression cumulée sur 3 ans atteint 7 pts.

Par rapport à 2014, ce sont les locations qui ont le plus progressé (+ 5,2 pts), par contre la hausse cumulée sur 3 ans est aussi importante en emplacements nus (+ 6 pts).

Taux d'occupation par type d'équipement 2010-2015

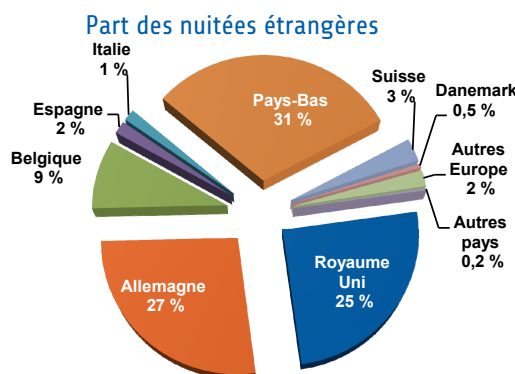


PROGRESSION DES NUITÉES FRANÇAISES

| Nuitées | Nuitées saison 2015 | Evolution 2015/2014 | Evolution 2015/2012 |
|---------------------|---------------------|---------------------|---------------------|
| Totales | 1 833 147 | + 2,3 % | + 23,6 % |
| Françaises (73,7 %) | 1 351 685 | + 4,5 % | + 21,3 % |
| Etrangères (26,3 %) | 481 460 | - 3,3 % | + 30,4 % |
| Royaume Uni | 120 916 | + 8,3 % | + 76,1 % |
| Allemagne | 128 673 | + 4,5 % | + 19,5 % |
| Belgique | 41 227 | - 0,4 % | + 18,4 % |
| Espagne | 7 654 | - 18,9 % | + 8,4 % |
| Italie | 6 969 | - 16,5 % | - 12,4 % |
| Pays-Bas | 148 940 | - 14,2 % | + 30,9 % |
| Suisse | 13 755 | - 10,4 % | + 9,4 % |
| Danemark | 2 514 | + 15,6 % | + 60,9 % |
| Autres Europe | 9 671 | - 17,6 % | - 32,4 % |
| Autres pays | 1 144 | + 42,8 % | + 37,0 % |

Hausse de 4,5 % des nuitées françaises et recul de 3,3 % des nuitées étrangères depuis 2014. Par rapport à 2012, les nuitées étrangères ont progressé de 30 %.

↑^{ères} nationalités : Pays-Bas, Allemagne, Royaume-Uni.



DURÉES DE SÉJOURS DES FRANÇAIS PLUS COURTES

| Indicateurs | Empl.nu | Locatif | Total | Evolution 2015/2007 |
|----------------------|---------|---------|-------|---------------------|
| Durée de séjour | 4,1 j | 6 j | 4,7 j | - 0,7 j |
| Français | 4,1 j | 5,6 j | 4,6 j | - 1,1 j |
| Etrangers | 4,2 j | 8,3 j | 5 j | + 0,2 j |
| Taux de remplissage* | 2,5 p | 3,3 p | 2,8 p | - 0,1 p |

* p : personne

La clientèle française séjourne moins longtemps dans les campings que la clientèle étrangère. Par ailleurs, la durée de séjour des clients français recule chaque année (perte de 1,1 jours depuis 2007). Les séjours les plus longs sont effectués par les étrangers en location : plus de 8 jours.

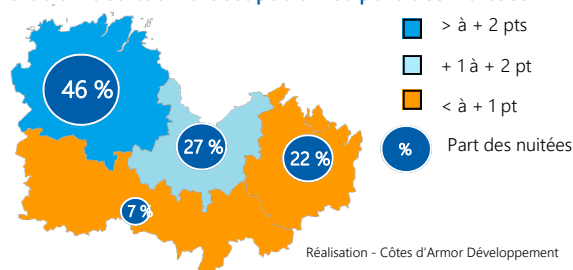
PLUS FORTE HAUSSE DU TO EN PAYS GUINGAMP-TRÉGOR

| Pays touristiques | TO 2015 | Evolution 2015/2014 | Durée de séjour | % clientèle étrangère |
|------------------------|---------|---------------------|-----------------|-----------------------|
| Pays de Dinan | 33,1 % | + 0,2 pt | 4,5 j | 35 % |
| Pays de St-Brieuc | 33,7 % | + 2 pts | 5 j | 24 % |
| Pays Guingamp-Trégor* | 40,5 % | + 3,2 pts | 5,1 j | 25 % |
| Pays Centre Bretagne** | 19,7 % | + 0,2 pt | 2,6 j | 15 % |

* Pays de Trégor Goëlo et Terres d'Armor

** Pays du Centre Ouest Bretagne et Centre Bretagne

Evolution des taux d'occupation et part des nuitées 22

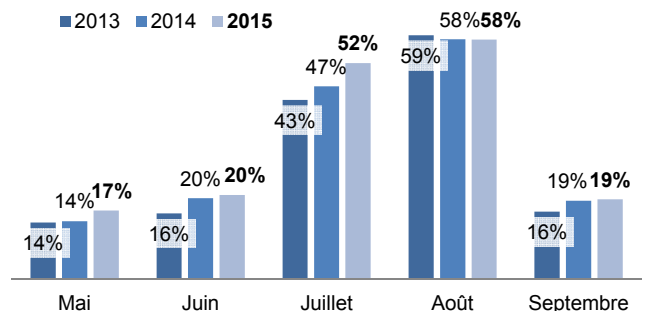


HAUSSE MARQUÉE DES NUITÉES ET TO EN MAI ET JUILLET 2015

| Données mensuelles | TO | Evolution 2015/2014 | Nuitées | Evolution 2015/2014 |
|--------------------|--------|---------------------|---------|---------------------|
| Mai | 16,6 % | + 2,6 pts | 165 332 | + 20 % |
| Juin | 20,4 % | + 0,8 pt | 163 958 | - 3,5 % |
| Juillet | 52,3 % | + 5,6 pts | 637 073 | + 8,7 % |
| Août | 58,0 % | = | 730 926 | - 4 % |
| Septembre | 19,3 % | + 0,4 pt | 135 858 | - 0,1 % |

Fréquentation des campings qui progresse fortement en mai et juillet (+ 20 % et + 8,7 % de nuitées). Par contre, les mois de juin et d'août reculent par rapport à 2014. C'est le meilleur mois de juillet depuis 2010 grâce à une météo très favorable.

Taux d'occupation mensuels 2013-2015

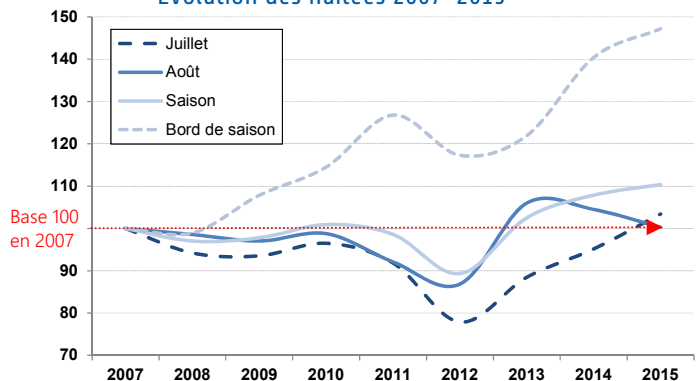


47 % DE HAUSSE DES NUITÉES EN BORD DE SAISON DEPUIS 2007

| Nuitées mensuelles | 2007 | 2010 | 2015 | Evolution 2015/2007 |
|--------------------|---------|---------|---------|---------------------|
| Mai | 77 444 | 116 163 | 165 332 | + 87 % |
| Juin | 121 447 | 141 091 | 163 958 | + 25 % |
| Juillet | 644 197 | 594 439 | 637 073 | + 3 % |
| Août | 832 527 | 719 974 | 730 926 | = |
| Septembre | 84 485 | 104 554 | 135 858 | + 40 % |

Depuis 2007, les mois de bord de saison (mai, juin et septembre) ont progressé de 47 %. Le mois de juillet a suivi une tendance à la baisse jusqu'en 2012 mais repart à la hausse depuis (activité fortement dépendante de la météo). La fréquentation de la saison est très corrélée à l'activité du mois d'août (40 % des nuitées saisonnières).

Evolution des nuitées 2007-2015

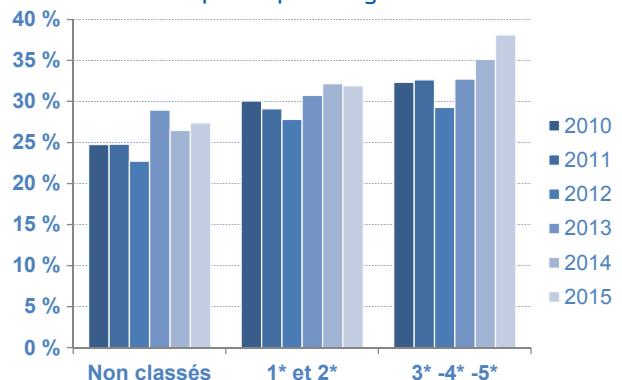


PLUS FORTE HAUSSE EN CAMPINGS 3* - 4* - 5*

| Données par catégorie et type de gestion | TO | Evolution 2015/2014 | Nuitées | Evolution 2015/2014 |
|--|--------|---------------------|-----------|---------------------|
| Non classés | 27,4 % | + 0,9 pt | 132 483 | - 7,8 % |
| 1* - 2* | 31,9 % | - 0,3 pt | 412 158 | - 2,6 % |
| 3* - 4* - 5* | 38,1 % | + 3 pts | 1 288 506 | + 5,2 % |
| Gestion marchande | 37,3 % | + 2,7 pts | 1 273 057 | + 3,1 % |
| Gestion publique | 31,9 % | + 0,4 pt | 560 090 | + 0,6 % |

Les campings 3 à 5 étoiles ont le plus fort taux d'occupation (38,1 %), ce sont ceux qui ont le plus progressé par rapport à 2014 et depuis 2010. Malgré une légère hausse de leurs TO, les campings non classés enregistrent une baisse de nuitées, notamment liée à un recul de leur parc (- 13 % depuis 2010).

Taux d'occupation par catégorie 2010-2015



PROGRESSION DES NUITÉES DANS LES 4 DÉPARTEMENTS BRETONS

| Comparaison Bretagne - France | TO | Evolution 2015/2014 | Nuitées | Evolution 2015/2014 |
|-------------------------------|--------|---------------------|--------------|---------------------|
| Côtes d'Armor | 35,1 % | + 1,8 pt | 1,8 million | + 2,3 % |
| Finistère | 33,8 % | + 1,8 pt | 3,7 millions | + 8,7 % |
| Ille-et-Vilaine | 43,3 % | + 3,5 pts | 1 million | + 9,2 % |
| Morbihan | 37,9 % | + 3,5 pts | 3,7 millions | + 4 % |
| BRETAGNE | 36, % | + 1,9 pt | 10 millions | + 5,9 % |

Entre 2014 et 2015, les campings des quatre départements bretons connaissent tous une croissance des nuitées.

La Bretagne, avec une hausse de 5,9 % des nuitées, fait partie des régions qui ont le plus progressé avec la Haute-Normandie, la Franche-Comté, le Poitou-Charentes alors que le Languedoc-Roussillon et la région PACA stagnent en 2015.

Définitions

Nuitée : nombre total de nuits passées par les clients dans un camping.
Taux d'occupation (TO) : rapport entre le nombre d'emplacements occupés et disponibles.
Locatif : emplacement équipé d'un chalet, bungalow ou mobile-home.

Réalisation : Côtes d'Armor Développement.
Source : Enquête de fréquentation hôtellerie de plein air / DGE/INSEE Bretagne.
Réseau MORGOAT Module Hôtellerie de plein air - mai à septembre 2015.

Partenaires financiers : Etat, Région Bretagne, CAD, CCI des Côtes d'Armor, ADT du Finistère, CCI du Finistère, CDT Haute Bretagne - Ille-et-Vilaine, Force 5, CDT du Morbihan, CCI du Morbihan, FRPAT, ADEUPA, Saint-Brieuc Agglo, Audélor, Perros-Guirec, Quimper, Saint-Malo, Sensation Bretagne, Villes d'Art et d'Histoire et Villes Historiques, Dinan Communauté.

Édité le 2 décembre 2015