

Taux de réponse : 80,3%

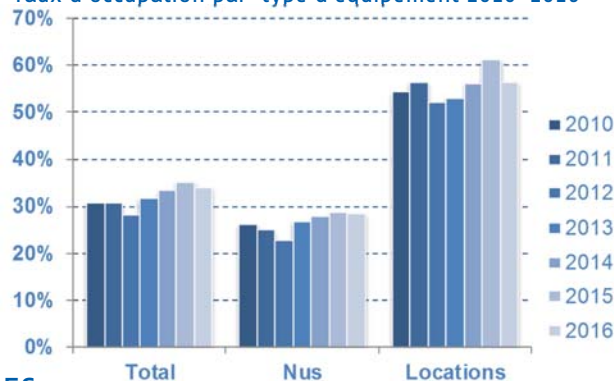
### BAISSE DES TAUX D'OCCUPATION PAR RAPPORT À 2015

Catégorie	Taux d'occupation saison 2016	Evolution 2016/2015	Evolution 2016/2012
Taux d'occupation global	34 %	- 1,1 pt	+ 6 pts
Emplacements nus	28,4 %	- 0,3 pt	+ 5,7 pts
Locations	56,4 %	- 4,8 pts	+ 4,1 pts

Un taux d'occupation de **34 % en baisse de 1,1 pt** par rapport à la saison 2015. L'activité reste en progression de 6 pts sur les 4 dernières années (depuis 2012).

Par rapport à 2015, les locations ont reculé (- 4,8 pts), par contre l'activité s'est maintenue en emplacements nus (- 0,3 pt) et reste bien supérieure à 2012.

Taux d'occupation par type d'équipement 2010-2016

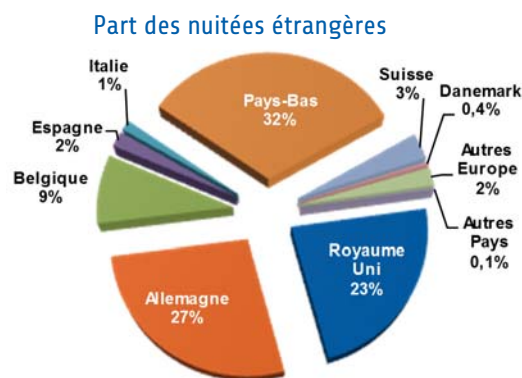


### RÉDUCTION DES NUITÉES FRANÇAISES ET ÉTRANGÈRES

Nuitées	Nuitées saison 2016	Evolution 2016/2015	Evolution 2016/2012
Totales	1 721 308	- 6,1 %	+ 16 %
Françaises (74,2 %)	1 276 435	- 5,6 %	+ 14,6 %
Etrangères (25,8 %)	444 873	- 7,6 %	+ 20,5 %
Royaume Uni	102 131	- 15,5 %	+ 48,8%
Allemagne	121 288	- 5,7 %	+ 12,7 %
Belgique	37 703	- 8,5 %	+ 8,3 %
Espagne	8 386	+ 9,6 %	+ 18,8 %
Italie	5 674	- 18,6 %	- 28,6 %
Pays-Bas	142 833	- 4,1 %	+ 25,5 %
Suisse	14 272	+ 3,8 %	+ 13,5 %
Danemark	1 913	- 23,9 %	+ 22,5 %
Autres Europe	10 063	+ 4,1 %	- 29,7 %
Autres Pays	608	- 46,9 %	- 27,2 %

Baisse de **5,6 %** des nuitées françaises et de **7,6 %** des nuitées étrangères depuis 2015. Par rapport à 2012, les nuitées françaises et étrangères restent supérieures de 16 %.

1<sup>ères</sup> nationalités : Pays-Bas, Allemagne, Royaume-Uni.



### DURÉES DE SÉJOURS DES FRANÇAIS PLUS COURTES

Indicateurs	Emp.l.nu	Locatif	Total	Evolution 2016/2010
Durée de séjour	4,0 j	5,9 j	4,5 j	- 0,4 j
Français	3,9 j	5,4 j	4,4 j	- 0,5 j
Etrangers	4,2 j	8,3 j	4,9 j	- 0,1 j
Taux de remplissage*	2,5 p	3,1 p	2,7 p	- 0,1 p

\*p : personne

La clientèle française séjourne moins longtemps dans les campings que la clientèle étrangère. Par ailleurs, la durée de séjour des clients français recule chaque année (perte de 1,3 jours depuis 2007). Les séjours les plus longs sont effectués par les étrangers en location : plus de 8 jours.

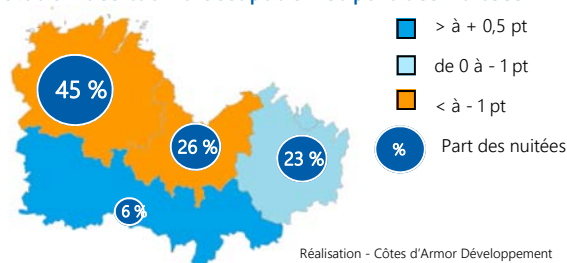
### PLUS FORTE BAISSE DU TO EN PAYS DE SAINT-BRIEUC

Pays Touristiques	TO 2015	Evolution 2016/2015	Durée de séjour	% clientèle étrangère
Pays de Dinan	32,7 %	- 0,4 pt	4,3 j	34 %
Pays de St-Brieuc	31,7 %	- 2 pts	4,7 j	25 %
Pays Guingamp-Trégor*	39,0 %	- 1,5 pt	4,7 j	23 %
Pays Centre Bretagne**	20,5 %	+ 0,8 pt	2,5 j	15 %

\* Pays du Trégor Goëlo et Terres d'Armor

\*\* Pays du Centre Ouest Bretagne et Centre Bretagne

Evolution des taux d'occupation et part des nuitées 22

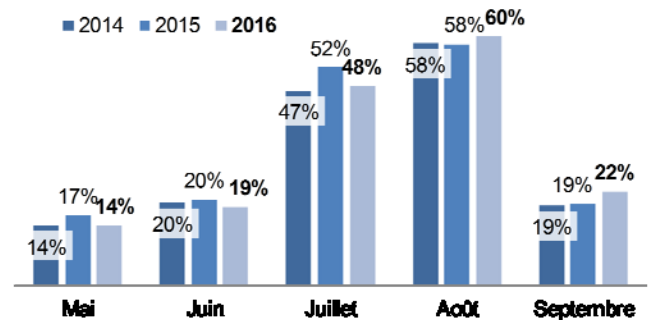


## BAISSE DES NUITÉES AU PRINTEMPS MAIS UN TRÈS BON MOIS DE SEPTEMBRE

Données mensuelles	TO	Evolution 2016/2015	Nuitées	Evolution 2016/2015
Mai	14,2 %	- 2,4pts	126 490	- 23,5 %
Juin	18,7 %	- 1,7 pt	149 684	- 8,7 %
Juillet	47,8 %	- 4,5 pts	556 347	- 12,7 %
Août	59,8 %	+ 1,8 pt	730 662	=
Septembre	22,4 %	+ 3 pts	158 125	+ 16,4 %

Fréquentation des campings qui recule de mai à juillet (de - 8,7 % à - 23,5 % de nuitées). Par contre le mois d'août reste stable et septembre progresse fortement par rapport à 2015. C'est le meilleur mois de septembre enregistré depuis le début de l'enquête, grâce à une météo très favorable.

Taux d'occupation mensuels 2014-2016

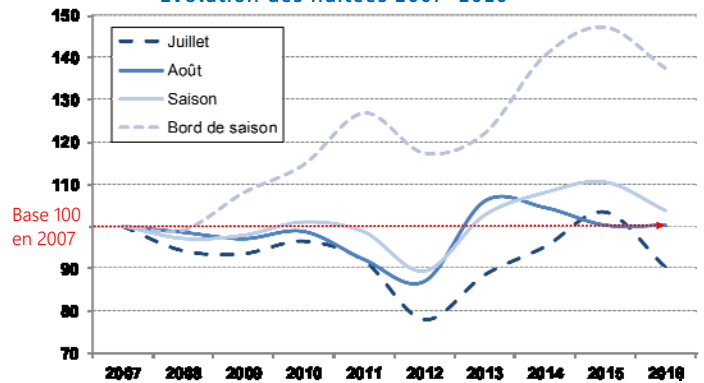


## 37 % DE HAUSSE DES NUITÉES EN BORD DE SAISON DEPUIS 2007

Nuitées mensuelles	2007	2010	2016	Evolution 2016/2007
Mai	77 444	116 163	126 490	+ 43 %
Juin	121 447	141 091	149 684	+ 14 %
Juillet	644 197	594 439	556 347	- 9 %
Août	832 527	719 974	730 662	=
Septembre	84 485	104 554	158 125	+ 63 %

Depuis 2007, les mois de bord de saison (mai, juin et septembre) ont progressé de 37 %. Le mois de juillet a suivi une tendance à la baisse jusqu'en 2012 et a remonté depuis (activité fortement dépendante de la météo). La fréquentation de la saison est très corrélée à l'activité du mois d'août (42 % des nuitées saisonnières).

Evolution des nuitées 2007-2016

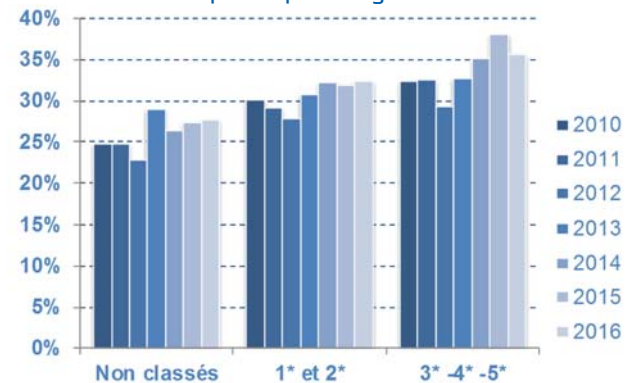


## PLUS HAUT TAUX D'OCCUPATION EN CAMPINGS 3\* - 4\* - 5\*

Données par catégorie et type de gestion	TO	Evolution 2016/2015	Nuitées	Evolution 2016/2015
Non classés	27,6 %	+ 0,3 pt	111 697	- 15,7 %
1* - 2*	32,5 %	+ 0,6 pt	403 766	- 2,0 %
3* - 4* - 5*	35,7 %	- 2,4 pts	1 205 845	- 6,4 %
Gestion marchande	35,6 %	- 1,5 pts	1 196 133	- 6,2 %
Gestion publique	31,4 %	- 0,4 pt	525 175	- 6,1 %

Les campings 3 à 5 étoiles ont le plus haut taux d'occupation (35,7 %), pour autant ils ont subi la plus forte baisse en 2015. Malgré une légère hausse de leurs TO, les campings non classés enregistrent une baisse de nuitées, notamment liée à un recul de leur parc (- 22 % depuis 2010).

Taux d'occupation par catégorie 2010-2016



## BAISSE DES NUITÉES DANS LES 4 DÉPARTEMENTS BRETONS

Comparaison Bretagne - France	TO	Evolution 2016/2015	Nuitées	Evolution 2016/2015
Côtes d'Armor	34,0 %	- 1,1 pt	1,7 million	- 6,1 %
Finistère	32,7 %	- 1,1 pt	3,5 millions	- 6,5 %
Ille-et-Vilaine	40,5 %	- 2,8 pts	1 million	- 7,3 %
Morbihan	37,5 %	- 0,4 pt	3,6 millions	- 2,7 %
BRETAGNE	35,3 %	- 1 pt	9,8 millions	- 5,1 %

Entre 2015 et 2016, les campings des quatre départements bretons connaissent tous un recul des nuitées.

La Bretagne, avec une baisse de 5,1 % des nuitées, fait partie des régions qui ont le plus reculé derrière l'Île de France (- 14,7 %) et la Normandie (- 7,6 %). Pour autant, depuis 2012 la Bretagne reste la région qui a le plus progressé en France.

### Définitions

**Nuitée** : nombre total de nuits passées par les clients dans un camping.  
**Taux d'occupation (TO)** : rapport entre le nombre d'emplacements occupés et disponibles.  
**Locatif** : emplacement équipé d'un chalet, bungalow ou mobile-home.

**Réalisation** : Côtes d'Armor Développement.  
**Source** : Enquête de fréquentation hôtellerie de plein air / DGE/INSEE Bretagne.  
**Réseau MORGAT Module Hôtellerie de plein air** - mai à septembre 2016.

**Partenaires financiers** : Etat, Région Bretagne, CAD, CCI des Côtes d'Armor, ADT du Finistère, CCI du Finistère, CDT Haute Bretagne - Ille-et-Vilaine, Force 5, CDT du Morbihan, CCI du Morbihan, FRPAT, ADEUPA, Saint-Brieuc Agglo, Audélor, Perros-Guirec, Quimper, Saint-Malo, Sensation Bretagne, Villes d'Art et d'Histoire et Villes Historiques, Dinan Communauté.

Édité le 23 novembre 2016