

Données INSEE DADS 2011-2009

**7 313 EMPLOIS TOURISTIQUES EN CÔTES D'ARMOR, 17 % DE L'EMPLOI BRETON**

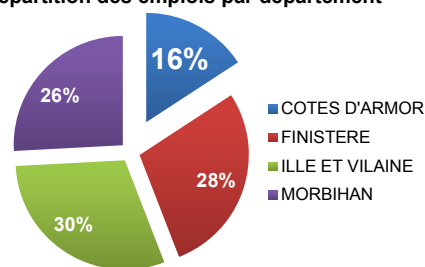
Département	Emplois touristiques	Part de la Bretagne	% emploi touristique
Côtes d'Armor	7 314	16 %	3,7 %
Finistère	13 114	28 %	4,2 %
Ille et Vilaine	13 907	30 %	3,4 %
Morbihan	11 972	26 %	4,6 %
Bretagne	46 308	100 %	3,9 %

Le tourisme génère **7 313 emplois touristiques** en moyenne annuelle sur le département des Côtes d'Armor. Il représente **3,7 %** de l'emploi salarié et non salarié des **Côtes d'Armor**.

Les Côtes d'Armor représentent **16 %** de l'emploi touristique breton, derrière le Morbihan, le Finistère et l'Ille-et-Vilaine.

La **Bretagne** est la **6<sup>ème</sup> région française** en nombre d'emplois touristiques juste derrière le Languedoc-Roussillon

Répartition des emplois par département

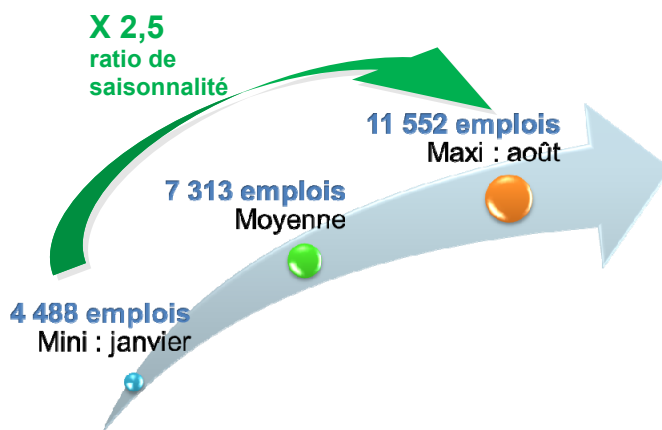


L'emploi costarmoricain, tout secteur confondu, représente **16,6 %** de l'emploi breton.

**FORTE SAISONNALITÉ DE L'EMPLOI TOURISTIQUE**

Mois	Emplois touristiques	% emploi touristique
Janvier	4 488	2,4 %
Février	4 804	2,6 %
Mars	5 524	2,9 %
Avril	6 690	3,4 %
Mai	7 439	3,8 %
Juin	8 230	4,1 %
Juillet	11 293	5,5 %
<b>Aout</b>	<b>11 552</b>	<b>5,6 %</b>
Septembre	8 056	4,0 %
Octobre	7 050	3,5 %
Novembre	6 562	3,3 %
Décembre	6 074	3,2 %

L'emploi touristique en Côtes d'Armor passe de 4 488 en janvier à 11 552 en août, il est **multiplié par 2,5**. La part de l'emploi touristique dans l'emploi départemental atteint **5,6 % en août** contre seulement 2,4 % en janvier.



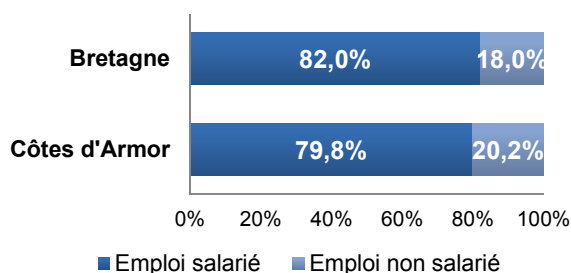
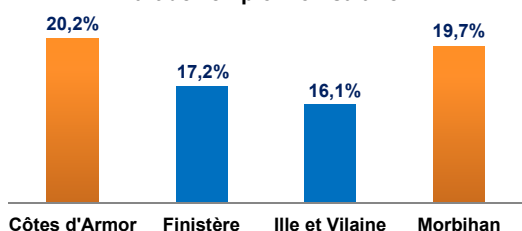
Le ratio de saisonnalité est de 2,2 en Bretagne, il est de 1,7 en Ille-et-Vilaine et s'élève à 2,5 en Morbihan.

**UN EMPLOI MAJORITAIREMENT SALARIÉ**

L'emploi touristique en Côtes d'Armor est en grande majorité **salarié (79,8 %)**. pour autant la part de **l'emploi non salarié (20,2 %)** est **plus importante** qu'au niveau de la Bretagne.

L'emploi non salarié représente 16 % de l'emploi touristique en Ille et Vilaine contre 20 % en Côtes d'Armor et Morbihan.

Part de l'emploi non salarié



L'emploi non salarié en Côtes d'Armor représente **17 %** de l'emploi, tout secteur confondu.

## UNE PROGRESSION DE L'EMPLOI TOURISTIQUE DANS LES DÉPARTEMENTS BRETONS

Département	Emplois 2009	Emplois 2011	Evolution 2009-2011
Côtes d'Armor	7 141	7 314	+ 2,4 %
Finistère	12 954	13 114	+ 1,2 %
Ille et Vilaine	12 692	13 907	+ 9,2 %
Morbihan	11 593	11 972	+ 3,3 %
Bretagne	44 381	46 308	+ 4,3 %

Les emplois touristiques ont progressé dans l'ensemble des départements bretons entre 2009 et 2011. On peut noter la très forte progression en Ille et Vilaine (+ 9,2 %) tandis que pour les départements du Finistère et des Côtes d'Armor la hausse est de l'ordre de + 1 à + 2 %. Au niveau national, l'emploi touristique a progressé de 2,9 %.

L'emploi tout secteur d'activités en Côtes d'Armor a reculé de 2,2 % entre 2009 et 2011.

## CÔTES D'ARMOR : UNE PRÉDOMINANCE DE L'HÉBERGEMENT ET DE LA RESTAURATION

Emplois touristiques par secteurs	Emplois 2011	% emploi touristique	Saisonnalité	Touristicité
Hébergement	2 292	31,3 %	2,0	100%
Restauration, cafés	1 937	26,5 %	2,5	30%
Commerce non alimentaire	630	8,6 %	3,6	7%
Sport et loisirs	591	8,1 %	2,2	29%
Grande surface	577	7,9 %	12,0	9%
Autre*	568	7,8 %	2,1	9%
Patrimoine et culture	418	5,7 %	2,6	37%
Commerce alimentaire	158	2,2 %	3,6	9%
Offices de tourisme	143	2,0 %	1,5	100%

\*Autres : artisanat, soins...

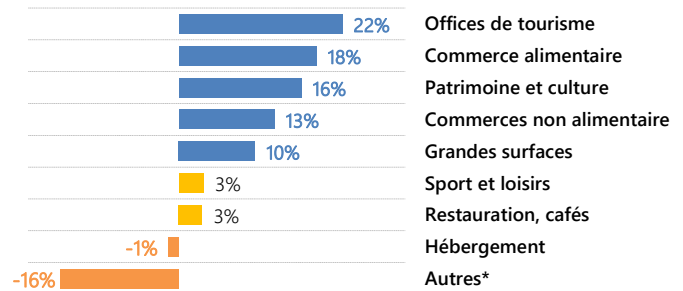
Entre 2009 et 2011 ce sont les emplois en offices de tourisme, dans les commerces alimentaires et du patrimoine et la culture qui ont le plus progressé (de + 16 à + 22 %).

Les emplois dans la restauration, cafés ont augmenté de 3 % tandis que les emplois en hébergements ont reculé de 1 %.

Les emplois de l'hébergement et de la restauration représentent 57 % des emplois touristiques, ils sont multipliés par 2 entre la basse et la haute saison touristique.

On peut noter la forte saisonnalité de l'emploi touristique en « Grandes surfaces » qui est multiplié par 12 et représente plus de 11 % des emplois touristiques en été.

### Evolution 2009-2011 des secteurs d'activités



## UNE CONCENTRATION DES EMPLOIS TOURISTIQUES SUR LES PAYS LITTORAUX

### Pays Guingamp et Trégor-Goëlo

Emplois touristiques	2 709
Saisonnalité	2,8
Evolution 09-11	- 1 %

### Pays de Saint-Brieuc

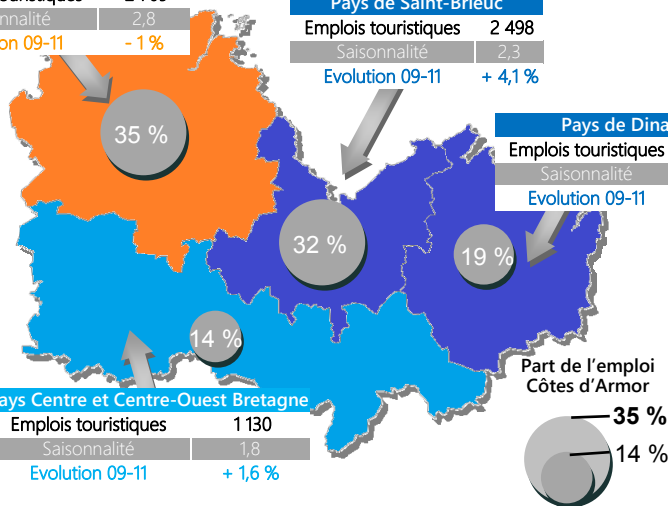
Emplois touristiques	2 498
Saisonnalité	2,3
Evolution 09-11	+ 4,1 %

### Pays de Dinan

Emplois touristiques	1 478
Saisonnalité	2,8
Evolution 09-11	+ 4,3 %

### Pays Centre et Centre-Ouest Bretagne

Emplois touristiques	1 130
Saisonnalité	1,8
Evolution 09-11	+ 1,6 %



Les Pays de Guingamp et Trégor-Goëlo regroupent plus de 2 700 emplois touristiques mais en recul (- 1 %) tandis que les Pays de Saint-Brieuc et Dinan enregistrent une progression de plus de 4 % (dans la tendance régionale).

La saisonnalité des emplois touristiques est plus forte sur les pays littoraux et particulièrement pour Dinan, Guingamp-Trégor-Goëlo (2,8) alors qu'en Centre et Centre-Ouest-Bretagne elle n'est que de 1,8 entre la basse et la haute-saison.

Les Pays Guingamp et Trégor-Goëlo représentent 35 % de l'emploi touristique des Côtes d'Armor.

Réalisation - Côtes d'Armor Développement - Pays Morgoat CRTB

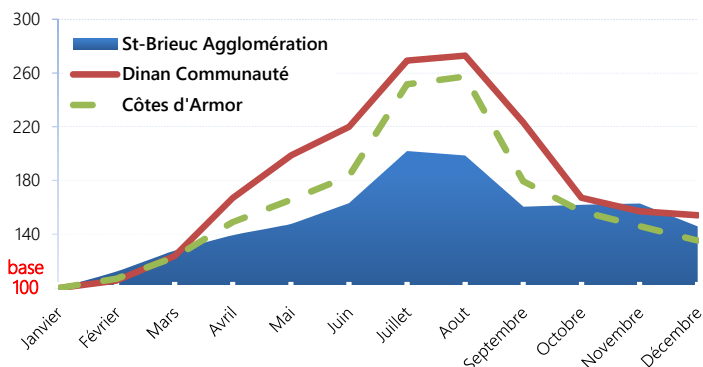
## FORTE HAUSSE DE L'EMPLOI TOURISTIQUE EN SECTEURS URBAINS

Emplois touristiques par secteur	Emplois 2011	% emploi Dept	Saisonnalité	Evolution 2009-2011
Saint-Brieuc Agglomération	1 248	17 %	2,0	+ 10,5 %
Dinan Communauté	757	10 %	2,7	+ 8,3 %

Saint-Brieuc Agglomération et Dinan Communauté ont connu une forte progression de leurs emplois touristiques (+ 8 % et + 10 %) reflétant un mouvement de concentration des emplois en secteurs urbains.

St-Brieuc Agglomération : parmi les plus fortes hausses de l'emploi touristique régional derrière l'agglomération du Pays de Vannes et Rennes Métropole (+ 13 % et + 11 %).

## UNE SAISONNALITÉ DE L'EMPLOI TOURISTIQUE QUI VARIE FORTEMENT SELON LES TERRITOIRES

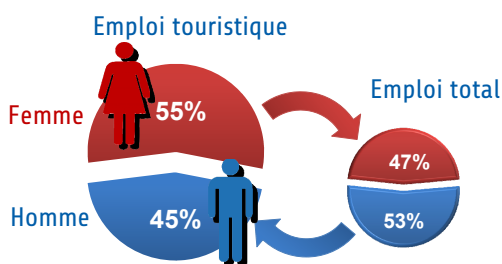


Comme dans la plupart des agglomérations bretonnes, l'emploi touristique est **faiblement saisonnier** à St-Brieuc Agglomération.

Au contraire, sur **Dinan Communauté**, on mesure l'influence du tourisme « balnéaire » d'été avec un **ratio de 2,7** entre le mois de janvier et le mois d'août.

Au niveau régional, la saisonnalité de l'emploi touristique varie de 1,5 (Rennes-Métropole) à 3,1 (Pays d'Auray).

## EMPLOI TOURISTIQUE EN CÔTES D'ARMOR : UNE PRÉDOMINANCE DES FEMMES



Contrairement à l'ensemble des emplois des costarmoricains, les emplois touristiques sont majoritairement occupés par des femmes. C'est particulièrement le cas dans les offices de tourisme (79 %) et les activités de soins et bien-être (86 %).

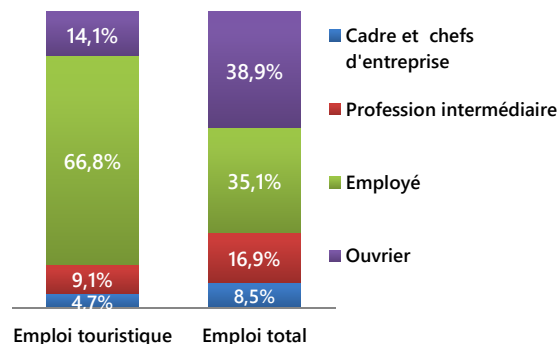
Cette caractéristique est la même dans l'ensemble des régions françaises.

## DES EMPLOIS ASSEZ PEU QUALIFIÉS MAIS RELATIVEMENT JEUNES

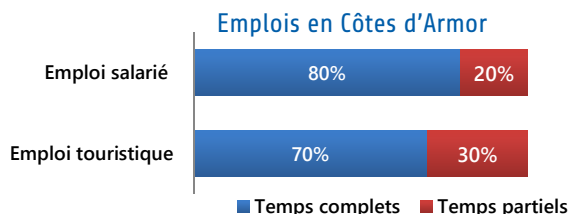
2/3 des emplois touristiques sont de catégorie « employé » contre seulement 1/3 pour l'ensemble des emplois des Côtes d'Armor.

Par contre la proportion d'ouvriers est bien **plus faible** dans le secteur du tourisme (14 % contre 39 %). C'est aussi le cas des cadres et chefs d'entreprises qui ne représentent que **4,7 %** des emplois touristiques contre 8,5 % pour l'ensemble des activités.

Si l'âge moyen des emplois liés au tourisme est de **38 ans** (en Côtes d'Armor comme en Bretagne), **20 %** des emplois touristiques sont occupés par des jeunes de moins de 25 ans.



## PRÉCARITÉ DE L'EMPLOI TOURISTIQUE : TEMPS PARTIELS IMPORTANT ET SALAIRES ASSEZ FAIBLES



Les emplois liés au tourisme sont moins souvent à temps complet (70 %) que l'ensemble des salariés des Côtes d'Armor (80 %). Par ailleurs les salaires nets moyens sont inférieurs dans le tourisme (9,9 €) à l'ensemble des emplois costarmoricains (11,2 €).

### Méthodologie :

Le tourisme, de loisirs ou d'affaires, génère de l'activité dans un certain nombre de secteurs économiques, notamment dans les services. Certains y sont totalement dédiés, comme l'hôtellerie, et d'autres y sont partiellement dédiés, pouvant répondre à la fois aux besoins de la population résidente et à ceux des touristes, selon des proportions variables. C'est le cas par exemple de la restauration, des parcs de loisirs ou des commerces.

L'estimation de l'emploi lié au tourisme repose ainsi sur le repérage des secteurs d'activités concernés par le tourisme et leur classement selon leur degré de touristicité :

- ⇒ dans les activités 100 % touristiques, tout l'emploi est considéré comme emploi touristique
- ⇒ dans les activités partiellement touristiques, l'emploi touristique est estimé en retranchant à l'emploi total un emploi théorique lié aux résidents.

Réalisation : CAD  
 Source : INSEE Bretagne - DADS 2011-2009 - Réseau MORGOAT  
 Partenaires financiers : Etat, Région Bretagne, Côtes d'Armor Développement, CCI des Côtes d'Armor, ADT du Finistère, CCI du Finistère, CDT Haute Bretagne - Ille-et-Vilaine, Force 5, CDT du Morbihan, CCI du Morbihan, FRPAT, ADEUPA, Saint-Brieuc Agglo, Audélor, Perros-Guirec, Quimper, Saint-Malo, Sensation Bretagne, Villes d'Art et d'Histoire et Villes Historiques, Dinan Communauté

Édité le 19 novembre 2015