

HAUSSE DU TAUX D'OCCUPATION

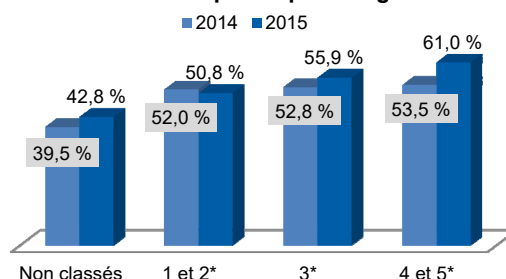
Taux de réponse : 75 %

Catégorie	TO 2015	Evolution 2014/2015	Evolution 2010/2015
Taux d'occupation global	52,6 %	+ 3,1 pts	+ 5,1 pts
Non classé	42,8 %	+ 3 pts	
1 et 2★	50,8 %	- 1,2 pt	
3★	56 %	+ 3 pts	
4 et 5★	61 %	+ 7 pts	
Chaîne intégrée	59,5 %	+ 3,2 pts	
Indépendants	50,5 %	+ 2,7 pts	

Un taux d'occupation de **52,6 % en hausse de 3,1 pts** par rapport à l'année 2014 (il cumule une hausse 5,1 pts depuis 2010).

Le taux d'occupation des hôtels des Côtes d'Armor passe de 42,8 % en non classé à 61 % en 4-5 étoiles.

Taux d'occupation par catégorie



■ Comparaison par catégorie pas possible entre 2010 et 2015 car changement de méthodologie d'enquête INSEE

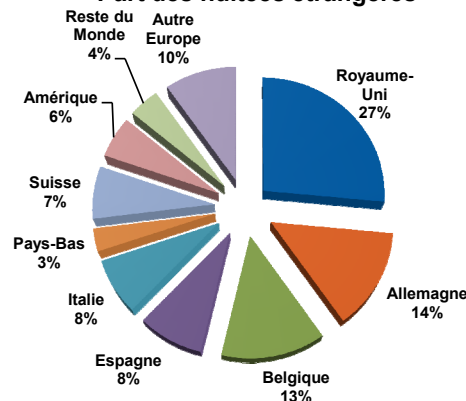
NUITÉES FRANÇAISES ET ÉTRANGÈRES EN HAUSSE

Nuitées	Nuitées 2015	Evolution 2014/2015	Evolution 2010/2015
Totales	1 112 630	+ 6,4 %	+ 13,1 %
Françaises (86 %)	963 705	+ 7,1 %	+ 18,2 %
Étrangères (14 %)	148 924	+ 2,4 %	- 11,6 %
Allemagne	20 588	+ 30,8 %	- 14,1 %
Belgique	20 138	+ 7,6 %	- 36,1 %
Espagne	12 687	+ 9,7 %	+ 32,8 %
Italie	11 512	- 8,2 %	- 4,2 %
Pays-Bas	4 732	- 13,3 %	- 38,3 %
Royaume-Uni	39 650	- 4,9 %	- 5,4 %
Suisse	10 832	- 13,8 %	+ 38,3 %
Amérique	8 577	- 3,7 %	+ 6,6 %
Asie/Océanie/Australie	4 613	+ 41,4 %	+ 9,9 %
Afrique	911	- 12,8 %	+ 57,9 %
Proche et Moyen Orient	748	+ 139,7 %	- 27,2 %
Autre Europe	14 684	+ 5,1 %	- 31,0 %

Hausse de 7,1 % des nuitées françaises voire **+ 18 % depuis 2010**. Par contre, les nuitées étrangères ont reculé de 11,6 % par rapport à 2010 malgré une légère hausse en 2015.

1^{ères} nationalités : Royaume-Uni, Allemagne et Belgique.

Part des nuitées étrangères



PART DE CLIENTÈLE D'AFFAIRES EN PROGRESSION

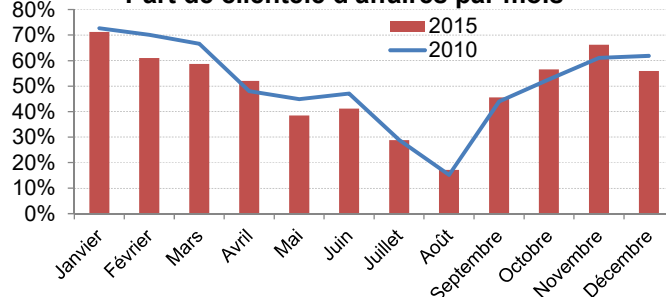
Indicateurs	2015	Evolution 2014/2015	Evolution 2010/2015
Durée de séjour	1,7 jour	=	- 0,1 j
Taux de remplissage	1,6 p	=	=
% de clientèle d'affaires	43 %	+ 1,8 pts	=

La clientèle d'affaires représente 43 % de la clientèle des hôtels en 2015, sa part est équivalente à l'année 2010 mais avec un volume de nuitées d'affaires en progression de 13 %.

La part de clientèle d'affaires varie de plus de 70 % en janvier à 15 % en août. Elle est majoritaire sur les mois de hors-saison et bien plus réduite en haute-saison touristique.

Par rapport à 2010, on note un recul de la part de clientèle d'affaires en hiver mais une progression sur l'automne.

Part de clientèle d'affaires par mois



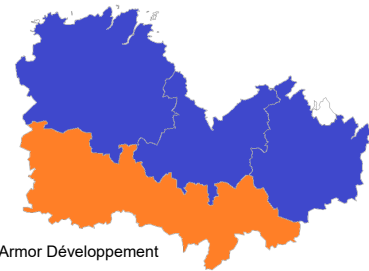
HAUSSE DU TO SAUF POUR LE PAYS CENTRE BRETAGNE (EN RECU)

Pays touristiques	TO 2015	Evol. 2014/2015	Durée de séjour	% clientèle étrangère
Pays de Dinan	51,0 %	+ 3,2 pts	1,7 j	25,5 %
Pays de St-Brieuc	52,4 %	+ 2,4 pts	1,6 j	9,2 %
Pays de l'Ouest 22*	55,2 %	+ 4,0 pts	1,7 j	12,4 %
Pays Centre Bretagne**	43,2 %	- 1,3 pts	1,6 j	7,7 %

* Pays du Trégor Goëlo et Terres d'Armor

** Pays du Centre Ouest Bretagne et du Centre Bretagne

Evolution des taux d'occupation



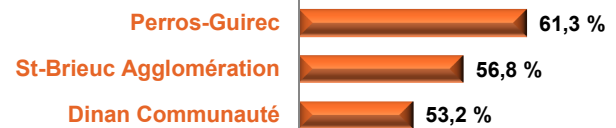
■ Hausse
■ Baisse

Réalisation - Côtes d'Armor Développement

TO SUPÉRIEUR À 60 % À PERROS-GUIREC

Espaces touristiques locaux	TO 2015	Evol. 2014/2015	Durée de séjour	% clientèle étrangère
Dinan Communauté	53,2 %	+ 3,8 pts	1,6 j	27,6 %
St-Brieuc Agglomération	56,8 %	+ 2,7 pts	1,5 j	7,7 %
Perros-Guirec	61,3 %	+ 5,6 pts	1,8 j	13,6 %

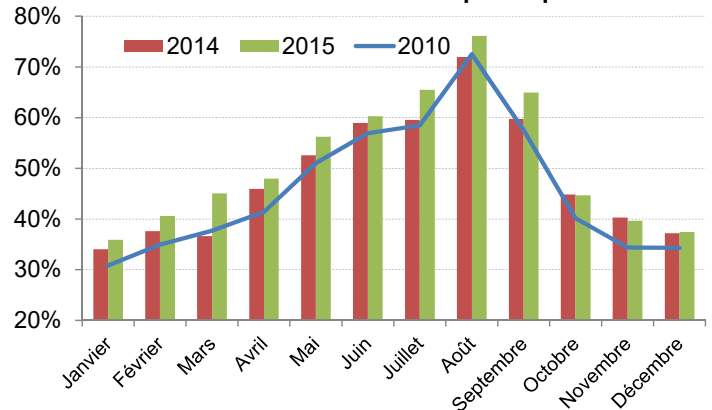
Taux d'occupation par espace



HAUSSE DES NUITÉES EN DÉBUT D'ÉTÉ (JUN - JUILLET) MAIS RECU EN AOÛT

Données mensuelles	TO 2015	Evol. 2014/2015	Nuitées 2015	Evol. 2014/2015
Janvier	35,9 %	+ 1,9 pts	40 484	- 3,5 %
Février	40,6 %	+ 3,0 pts	50 323	+ 12,0 %
Mars	45,1 %	+ 8,4 pts	67 960	+ 20,5 %
Avril	48,0 %	+ 2,0 pts	89 583	+ 6,0 %
Mai	56,2 %	+ 3,7 pts	117 732	+ 6,6 %
Juin	60,3 %	+ 1,3 pts	114 238	+ 0,5 %
Juillet	65,5 %	+ 5,9 pts	145 199	+ 13,0 %
Août	76,1 %	+ 4,2 pts	181 117	+ 5,0 %
Septembre	65,0 %	+ 5,2 pts	123 861	+ 11,0 %
Octobre	44,7 %	- 0,1 pts	80 950	+ 4,3 %
Novembre	39,7 %	- 0,6 pts	51 440	- 7,3 %
Décembre	37,5 %	+ 0,3 pts	49 743	- 3,7 %

Evolution des taux d'occupation par mois



Fréquentation des hôtels en hausse sur les mois de bord de saison (printemps et septembre). Assez forte progression des taux d'occupation en été, et particulièrement en juillet (+ 5,9 pts).

PLUS FORTE HAUSSE DES INDICATEURS DE FRÉQUENTATION EN BRETAGNE

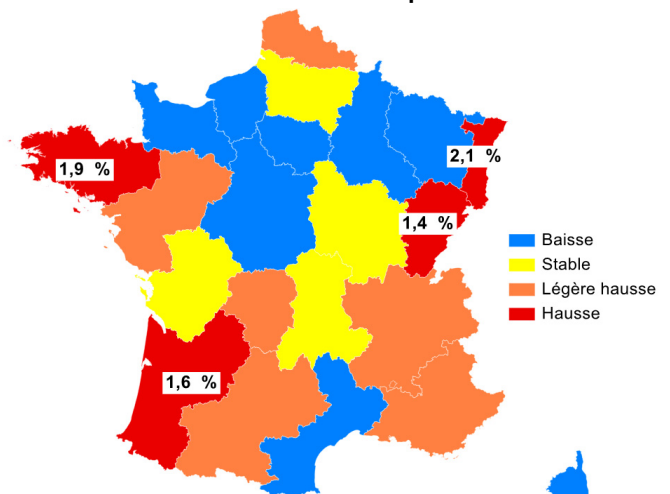
Comparaison Bretagne - France	TO 2015	Evol. 2010/2015	Nuitées 2015	Evol. 2010/2015
France	59,2 %	+ 0,2 pt	202 millions	+ 3,2 %
Bretagne	53,7 %	+ 1,9 pts	7,5 millions	+ 10,4 %
Côtes d'Armor	52,6 %	+ 5,1 pts	967 505	+ 13,1 %

Depuis 2010, les indicateurs de fréquentation des hôtels en Côtes d'Armor ont fortement progressé (+ 5,1 pts en TO et 13,1 % en nuitées). On note un rattrapage de l'hôtellerie des Côtes d'Armor par rapport à la Bretagne et surtout au niveau national.

Ainsi, en 2010 le taux d'occupation des hôtels des Côtes d'Armor était inférieur de 11 pts à la moyenne nationale, le différentiel est descendu à 6 pts en 2015.

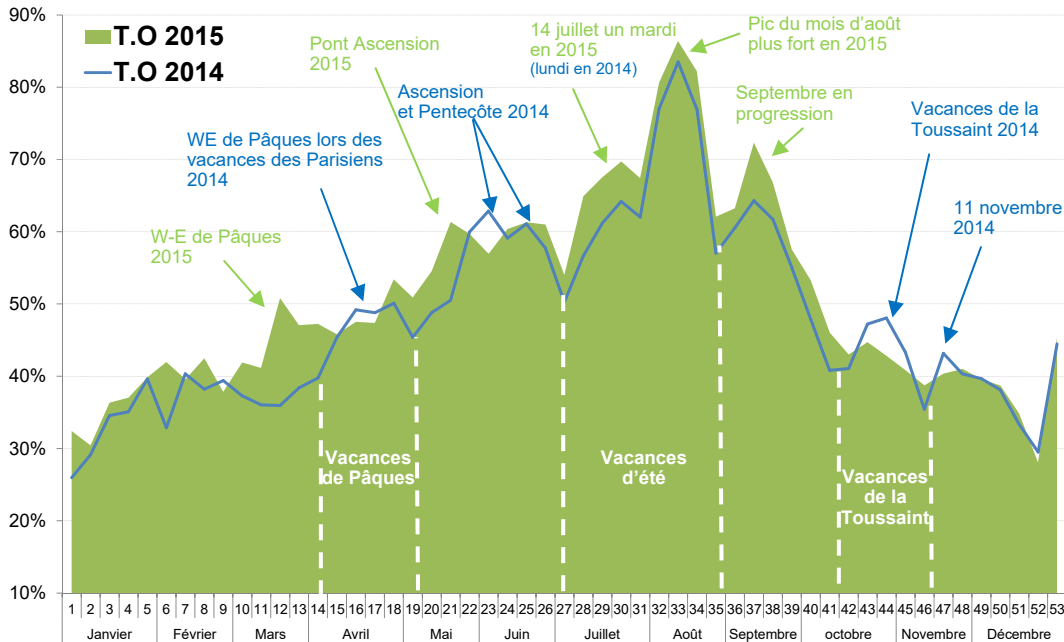
La Bretagne fait partie des régions qui ont le plus progressé sur les 5 dernières années.

Evolution des taux d'occupation 2010-2015



Source : INSEE - DGE - Evolution des T.O hôtelières 2010-2015
Réalisation : CAD

TAUX D'OCCUPATION HEBDOMADAIRES EN CÔTES D'ARMOR 2014-2015

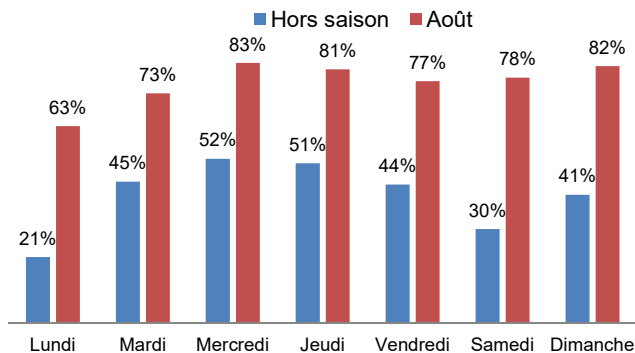


La fréquentation des hôtels en Côtes d'Armor est fortement dépendante de l'activité touristique qui se déroule principalement en période de vacances scolaires, lors de week-ends et des ponts.

En 2015, on note notamment de bons niveaux d'occupation lors du week-end de Pâques et du pont de l'Ascension.

Le mois de juillet a bénéficié du positionnement favorable du 14 juillet (un mardi) et le niveau de fréquentation était plus fort qu'en 2014 en août.

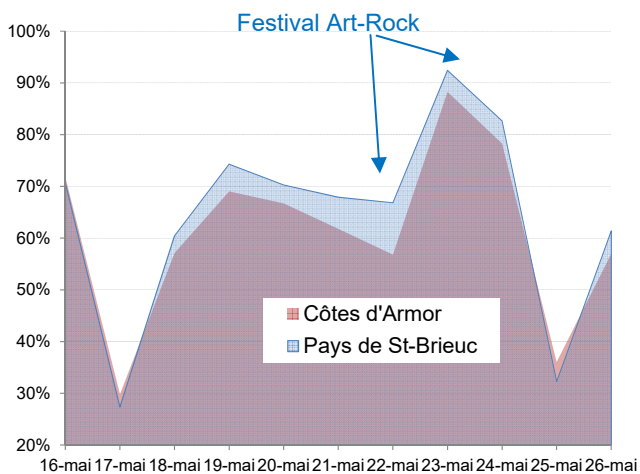
TAUX D'OCCUPATION JOURNALIERS MOYENS EN HORS-SAISON ET EN AOÛT



En hors saison (octobre à mars), les taux d'occupation sont plus forts en semaine, ils atteignent les 51 % les mercredis et jeudis alors qu'ils descendent sous les 45 % les week-ends (30 % les samedis).

En période estivale, notamment en août, l'activité hôtelière reste forte en milieu de semaine mais est aussi importante les week-ends notamment les dimanches (82 % de TO).

IMPACT DES ÉVÈNEMENTS SUR LA FRÉQUENTATION HÔTELIÈRE



L'analyse des taux d'occupation journaliers permet de mesurer l'impact des grands événements sur l'activité hôtelière.

Ainsi, le Festival Art-Rock (75 000 visiteurs) qui avait lieu du 22 au 24 mai a permis d'augmenter le TO des hôtels du Pays de Saint-Brieuc, ainsi il était de 67 % le vendredi soir (10 pts de plus qu'au niveau départemental) et atteignait 92 % le samedi.

Globalement sur la période du 22 au 24 mai les taux d'occupation des hôtels du Pays de Saint-Brieuc étaient supérieurs de 5 pts à l'ensemble des hôtels des Côtes d'Armor.

Cet impact a été ressenti de la même manière sur l'édition précédente en 2014.

Réalisation : Côtes d'Armor Développement
Source : Enquête de fréquentation hôtelière / DGCIS / INSEE Bretagne Réseau MORGOAT Module Hôtellerie
Partenaires financiers : Etat, Région Bretagne, CAD, CCI des Côtes d'Armor, ADT du Finistère, CCI du Finistère, CDT Haute Bretagne - Ille-et-Vilaine, Force 5, CDT du Morbihan, CCI du Morbihan, FRPAT, ADEUPA, Saint-Brieuc Agglo, Audélor, Perros-Guirec, Quimper, Saint Malo, Sensation Bretagne, Villes d'Art et d'Histoire et Villes Historiques, Dinan Communauté
Partenaires associés : UMIH Bretagne, CCIR Bretagne, Clubs hôteliers, Logis de France

Édité le 26 avril 2016

côtes
d'Armor
DÉVELOPPEMENT

Côtes d'Armor Développement
 7, rue Saint Benoît - 22000 Saint Brieuc
 Tél. : 02 96 58 06 58 - Fax : 02 96 58 06 50
 Site : www.cad22.com