

# Côtes d'Armor

## Randonnée et tourisme

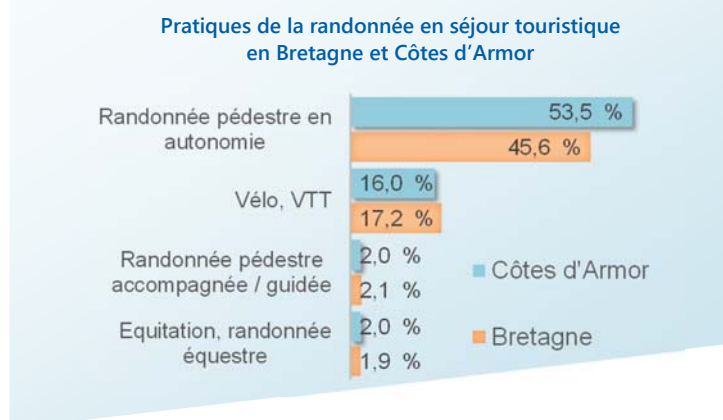
2017

### LA PRATIQUE DE LA RANDONNÉE EN SÉJOUR TOURISTIQUE

62 % des Européens<sup>1</sup> se promènent lors de leur séjour touristique (2<sup>ème</sup> activité), la randonnée pédestre représente 23 % et 10 % pour le vélo/VTT.

En 2016 en Côtes d'Armor, la promenade-balade est pratiquée par 93 % des touristes en séjour<sup>2</sup>, les activités sportives sont moins représentées dans les 1<sup>ères</sup> activités de loisirs des touristes, on retrouve tout d'abord la randonnée pédestre en autonomie avec 53 % des touristes (contre 46 % pour la Bretagne), devant le vélo/VTT pour 16 %. La randonnée pédestre accompagnée et l'équitation ne représentent chacun que 2 % des touristes.

Les grands sites naturels du Département attirent de nombreux promeneurs et randonneurs chaque année : plus de 650 000 passages au Cap Fréhel, près de 400 000 passages à Ploumanac'h et à Bréhat, 250 000 à la Vallée des Saints...

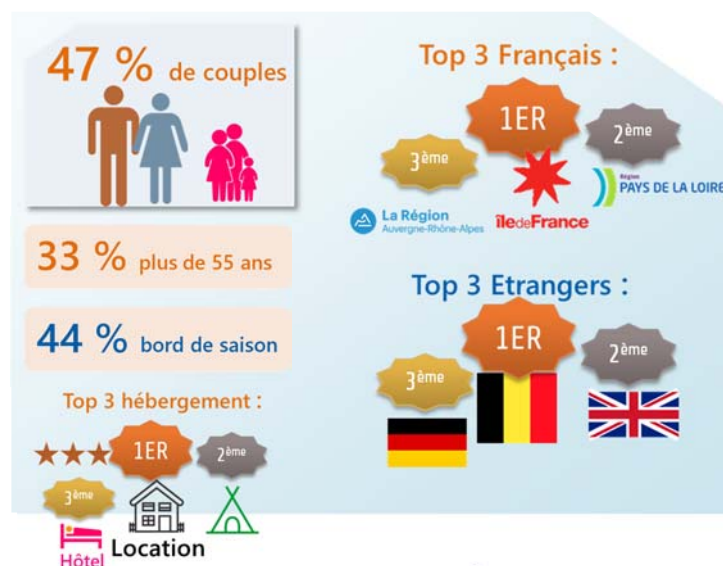


### LES TOURISTES PRATIQUANT LA RANDONNÉE PÉDESTRE EN CÔTES D'ARMOR - REFLET 2016

1,7 million de touristes pratiquent chaque année la randonnée pédestre lors de leur séjour touristique en Côtes d'Armor, ils génèrent une consommation touristique de près de 500 millions d'€.

#### Profil type des pratiquants :

- ⇒ 85 % de Français (d'abord Parisiens et des Pays de la Loire),
- ⇒ 15 % d'étrangers (Belges, Anglais, Allemands)
- ⇒ En couples (47 %) devant les familles (39 %)
- ⇒ 1/3 de plus de 55 ans
- ⇒ Venant en bord de saison (44 %), et l'été (36 %)
- ⇒ Pour 76 % sur le littoral
- ⇒ 63 % en hébergement marchand (locatif, camping et hôtel)
- ⇒ Privilégiant les hébergements de niveau 3 étoiles,

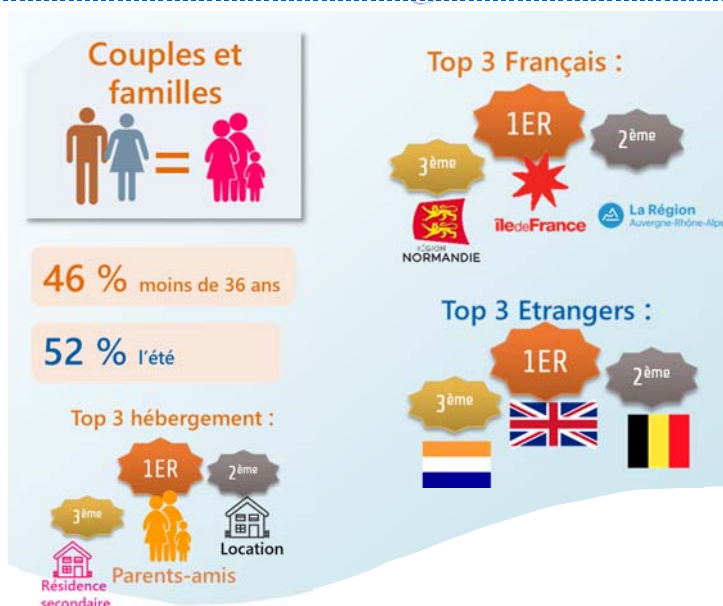


### LES TOURISTES PRATIQUANT LA RANDONNÉE VÉLO/VTT EN CÔTES D'ARMOR - REFLET 2016

Plus de 600 000 touristes pratiquent chaque année le vélo/VTT lors de leur séjour touristique en Côtes d'Armor, ils génèrent une consommation touristique de plus de 170 millions d'€.

#### Profil type des pratiquants :

- ⇒ 85 % de Français (Ile-de-France, Rhône-Alpes, Normandie),
- ⇒ 15 % d'étrangers (Anglais, Belges, Néerlandais)
- ⇒ Autant de couples que de famille,
- ⇒ 46 % de moins de 36 ans
- ⇒ Venant d'abord l'été (52 %)
- ⇒ Pour 76 % sur le littoral
- ⇒ Chez les parents-amis puis en locations
- ⇒ Venant pour 16 % en camping-car



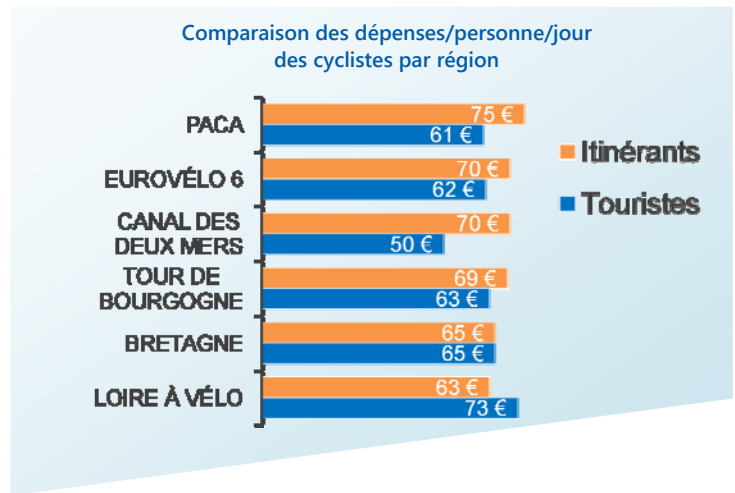
## LES VÉLOROUTES ET VOIES VERTES EN BRETAGNE ET LES AUTRES RÉGIONS FRANÇAISES

La région Bretagne et les départements maillent le territoire de 8 grands itinéraires multi-randonnées interconnectés les uns aux autres, sécurisés et balisés, plus de 1 500 kms ont été aménagés.

Une étude réalisée en 2013 a permis d'estimer la fréquentation et les retombées économiques des Véloroutes, voies vertes de Bretagne. Afin de percevoir l'évolution sur les 5 dernières années, une nouvelle étude est engagée en 2018 pour des premiers résultats début 2019.

La dépense moyenne journalière des cyclistes en Bretagne est de **65€/personne/jour (qu'ils soient en séjour fixe ou itinérant)**, c'est bien supérieur à l'ensemble des touristes qui fréquentent la région (47 €).

Comparé aux autres grands itinéraires de Véloroutes et Voies-vertes en France, les dépenses des touristes en séjour en Bretagne sont au-dessus de la moyenne, par contre elles sont moins élevées que dans les autres régions pour les itinérants.

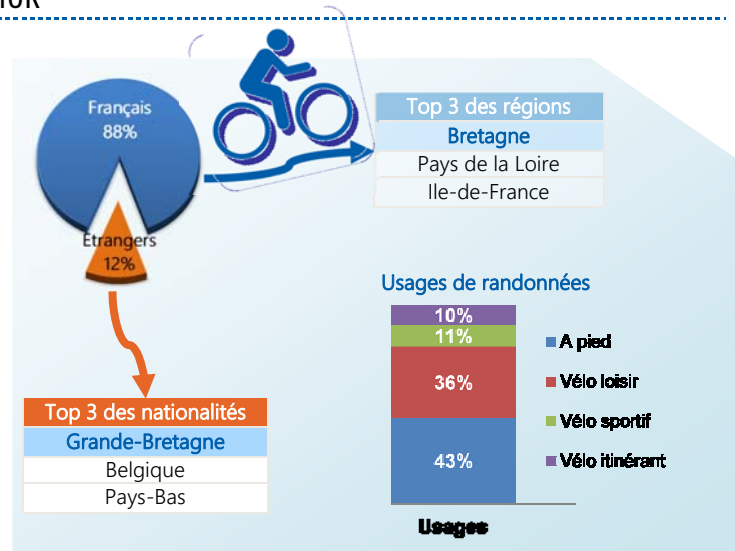


## LE POIDS DES VÉLOROUTES ET VOIES VERTES<sup>3</sup> EN CÔTES D'ARMOR

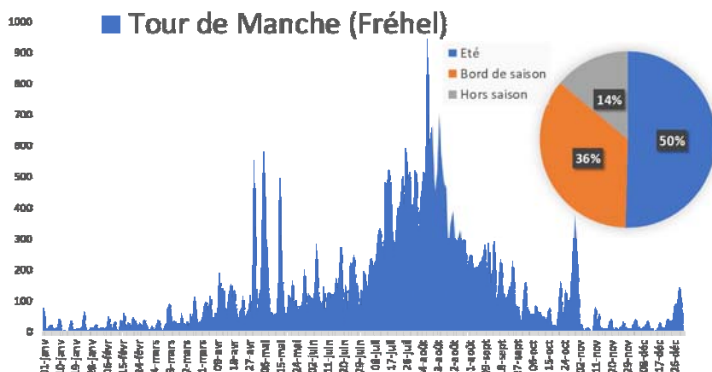
Les 530 kms d'itinéraires étudiés des Côtes d'Armor sont fréquentés, en 2016, par **1 million d'utilisateurs (toute pratique confondue : pédestre, équestre, cycliste) ayant parcouru au total 15 millions de kilomètres**, générant ainsi **7,8 millions d'€ de retombées économiques** globales annuelles, soit 9 000 € de retombées économiques directes par km.

Les **touristes**, Français (88 %) et de proximité (Bretagne, Pays de la Loire, Ile-de-France, **représentent 32 % des usagers** de ces itinéraires. Les étrangers sont pour 44 % des Français.

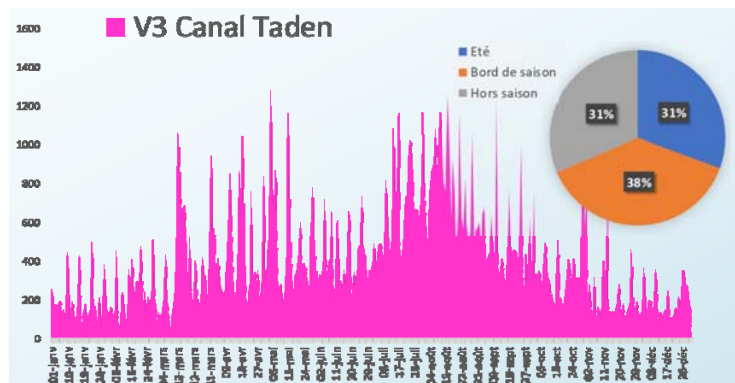
Ils pratiquent surtout la randonnée pédestre et le vélo loisirs (10 % de vélos itinérants), pour des séjours d'une semaine (45 %) ou courts (25 %), d'abord en hôtel, camping ou gîte.



## LA SAISONNALITÉ DE FRÉQUENTATION DES VÉLOROUTES ET VOIES VERTES EN CÔTES D'ARMOR - 2017



Le **Tour de Manche**, itinéraire littoral, très fréquenté par les touristes, a une fréquentation qui suit la saisonnalité de l'activité touristique. Il **concentre 50 % de sa fréquentation en été à Fréhel**, la saison estivale (avril à septembre) **cumule 86 % des passages**. Par contre à Plérin, secteur urbain, la fréquentation est nivelée sur la saison (usage local de loisirs et domicile-travail...).



La **V2-V3** (portion d'itinéraire entre St-Malo et Dinan) est **l'itinéraire le plus fréquenté du Nord Bretagne**. Il bénéficie à la fois d'un fort usage local nivelé dans l'année (loisirs de proximité, excursionnisme...) et d'un usage touristique plus saisonnier. Ainsi, **à Taden**, de nombreuses journées de **bord de saison** (printemps et septembre) **sont plus fréquentées que l'été**.



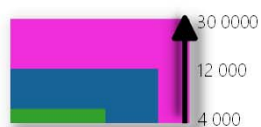
## LES VÉLOROUTES ET VOIES VERTES EN CÔTES D'ARMOR - 2017

## Véloroutes - voies vertes

- EV1 La Vélodyssée
- V2\_Rennes\_StMalo
- V3\_StMalo\_Rhuy
- EV4 Le Tour de Manche
- V6-Carhaix\_St-Meen
- V7\_Roscoff\_Concarneau
- V8\_St-Brieuc\_Hennebont
-  Compteurs
-  Limites EPCI



## Fréquentation éco-compteurs



Passage annuel (un sens) vélo

Sources : Eco-visio  
Conseil Départemental 22  
CRT Bretagne

## ÉVOLUTION 2014-2017 DES ITINÉRAIRES EN CÔTES D'ARMOR (PASSAGE ANNUEL/UN SENS)

Plus de 140 000 passages vélo (un sens) en 2017 sur les véloroutes et voies vertes du Département. Avec une **bonne progression sur le printemps** (avril, mai) confirmée par un **bon mois d'août**.

Les itinéraires-Est (V2-V3 et V3) sont les plus fréquentés des Côtes d'Armor et la fréquentation continue de progresser. Les itinéraires européens (Tour de Manche et Vélodyssée) progressent également en 2017 tout comme sur la V8. Par contre, la V6 enregistre une baisse de fréquentation en 2017, à l'image du compteur de Caurel.

Voie - compteur principal	Passages vélo (annual/un sens)	Evol.ution 2017/2016	Evol.ution 2017/2014
V2 (Calorguen)	19 745	+ 5,7 %	+ 20 %
V2-V3 (Taden)	28 394	+ 0,9 %	+ 5,4 %
EV4 (Fréhel)	10 392	+ 7,2 %	ND
V6 (Caurel)	9 677	- 2,0 %	+ 0,5 %
V8 (St-Caradec)	2 424	+ 36 %	+ 55 %
EV1 (Glomel)	7 106	+ 0,3 %	+ 4,5 %

## ANALYSE DES ITINÉRAIRES - ETUDE VÉLOROUTES-VOIES VERTES-ACTUALISATION 2016

## EV1 - La Vélodyssée - Roscoff à Hendaye - 44 kms en Côtes d'Armor

33 % de touristes dont 29 % d'étrangers, surtout en couples. Résidant d'abord en camping, camping-car et location. Une pratique majoritaire de randonnée vélo loisir et 11 % d'itinérants. Une **forte retombée économique directe de 12 M d'€ (27 K€/km)**.

## V2-V3 - Dinard - Evran - 43 kms en Côtes d'Armor

26 % de touristes dont 59 % d'étrangers, surtout en couples et avec des amis. Résident d'abord en camping et hôtel en court séjour et séjour d'une semaine. Une pratique majoritaire de randonnée vélo loisir et 11 % d'itinérants. Une **forte retombée économique de 36 K€/km (1,2 M d'€ sur un petit tronçon)**.

## V2- Saint-Malo - Sarzeau - 29 kms en Côtes d'Armor

Principalement des excursionnistes (88 %) en randonnée pédestre ou vélo loisir (pour 2 h ou une demi-journée). Touristes français (95 %) en court séjour résidant en camping-car, camping et chambre d'hôtes.

## EV4 - Le Tour de Manche - 260 kms en Côtes d'Armor

36 % de touristes dont 41 % d'étrangers. Résidant surtout en camping, famille-amis et hôtel. Une pratique majoritaire de randonnée pédestre de 1 à 2h. 11 % de vélos en itinérance. Un itinéraire à fort potentiel, qui progresse (+ 8 % en 2015-2016). Une **retombée économique de 6,3 M d'€ (10 K€/km)** en 2016.

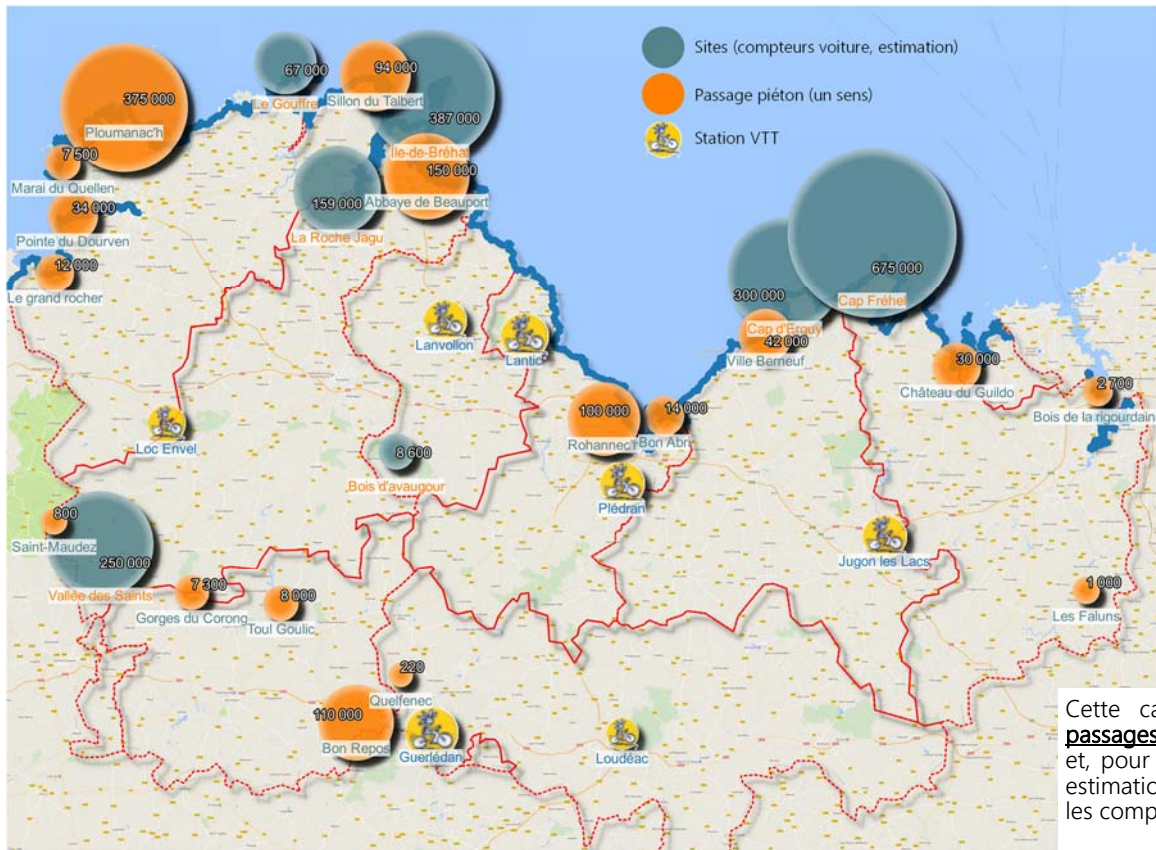
## V6 - Camaret - Vitré (voie ferrée) - 120 kms en Côtes d'Armor

Surtout des excursionnistes en randonnée pédestre ou vélo loisir de courte durée (1 à 2 h). 21 % de touristes en chambre d'hôtes ou camping pour des séjours d'une semaine. Une **retombée économique de 4,8 M d'€ (15 K€/km)**, cet itinéraire est encore en construction en Finistère et Ile-et-Vilaine.

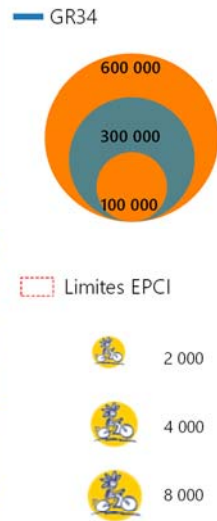
## V8 - Saint-Brieuc - Lorient (Rigole d'Hilvern)- 95 kms en Côtes d'Armor

Principalement des excursionnistes en vélo loisirs ou à pied pour des randonnées courtes (1 à 2 h). Touristes en camping-car ou chez la famille pour des séjours de 2 à 4 jours. Une **retombée économique de 3,5 M d'€ (12 K€/km)**. Un itinéraire en devenir, finalisé récemment.

LES SITES NATURELS, LA RANDONNÉE PÉDESTRE ET LES STATIONS VTT EN CÔTES D'ARMOR



Sites pédestres et VTT



Cette carte présente le **nombre de passages (un seul sens)** aux compteurs et, pour certains sites (en orange), une estimation de fréquentation basée sur les comptages (routiers...).

Sources : Ecovisio - Conseil Départemental 22, CRT Bretagne, RNR Sillon de Talbert, Conservatoire du Littoral.

ÉVOLUTION 2016-2017 EN CÔTES D'ARMOR (PASSAGES/UN SENS COMPTEURS PIÉTON ET VTT)

Stabilité pour les compteurs le long du GR34 (littoral)

Un cumul de 1,7 million de passages (un sens) le long du GR34 avec une **stabilité générale** sur l'ensemble de l'année 2017. Une fréquentation **en hausse** sur le Cap d'Erquy, le sentier des douaniers de Ploumanac'h (en recul en 2016) et le Sillon de Talbert. Et plutôt une **baisse** pour le Château du Guildo, le Cap Fréhel et l'Île de Bréhat malgré une très bonne fréquentation sur les mois d'avril et de juin.

Une hausse de 5 % dans les autres sites intérieurs

640 000 passages (un sens) dans les sites naturels et patrimoniaux de l'intérieur du département avec une **hausse** pour le Domaine de la Roche Jagu, l'Abbaye de Bon-Repos, la Vallée des Saints et la **plupart des autres sites de l'intérieur** (Gorges du Corong et de Daoulas, Toul Bleiz...).

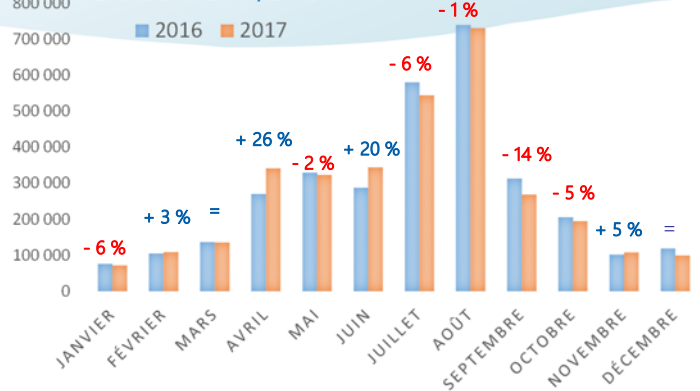
Une hausse de 1,8 % pour les stations VTT

Les **stations VTT** des Côtes d'Armor cumulent 12 500 passages (un sens) à l'année, on note une **hausse de 1,8 % par rapport à 2016** avec une progression pour Guerlédan, Plédran et Lantic, une stabilité à Lanvollon et Loudéac et une baisse pour la station de Jugon-Les-Lacs.

Type	Passages (un sens)	Evol.ution 2017/2016
Littoral	1,7 million	=
Sites intérieurs	640 000	+ 5 %
Stations VTT	12 500	+ 1,8 %



Evolution 2017/2016



Édité le 23 janvier 2018

Les informations présentées dans cette note proviennent des dispositifs d'observation du tourisme (MORGOAT, éco-compteurs...) de Côtes d'Armor Développement en partenariat avec le Conseil Départemental et le Pôle Observatoire & Prospective du CRT Bretagne.