

Tendance du tourisme - Juillet ☹️

58 % DE SATISFACTION EN JUILLET 2016

Un niveau de satisfaction des professionnels du tourisme de 58 % lors du mois de juillet 2016, moins bon qu'en juillet 2015 (82 %).

La météo correcte de ce mois de juillet 2016 et la présence d'un vrai pont pour le 14 juillet (positionné un jeudi) ont permis à l'activité touristique de démarrer après des mois de printemps moribonds (en recul de fréquentation cumulé de 20 % par rapport à 2015).

Ainsi, le pont du 14 juillet (4 jours) a satisfait 68 % des professionnels du tourisme avec une bonne fréquentation dans les hébergements. Sur l'ensemble du mois 82 % des équipements de loisirs sont satisfaits de leur activité avec une fréquentation stable par rapport à juillet 2015. Par contre les hébergeurs notent un recul d'activité, les touristes privilégient le non marchand (parents et amis, échanges de maison...) et se tournent de plus en plus vers des sites de locations entre particuliers type Airbnb concurrençant notamment l'hôtellerie.

MÉTÉO DE SAISON POUR LE MOIS DE JUILLET

Une météo du mois de juillet 2016 dans les normales de saison avec un faible niveau de pluviométrie (10 mm) et un ensoleillement correct, notamment 7 jours de bon ensoleillement. En 2015, le mois de juillet avait bénéficié d'une météo moins favorable au tourisme.

JUILLET 2016						
L	M	M	J	V	S	D
				1	2	3
4	5	6	7	8	9	10
11	12	13	14	15	16	17
18	19	20	21	22	23	24
25	26	27	28	29	30	31

Jour férié

Clientèle	😊	☹️
Global	58 %	42 %
Littoral	53 %	47 %
Intérieur	70 %	30 %
Urbain	58 %	40 %
Français	50 %	50 %
Etrangers	63 %	37 %

Littoral
😊Intérieur
😊Urbain
😊

FRÉQUENTATION EN BAISSÉ DANS LES HÉBERGEMENTS PAR RAPPORT À 2015

En juillet, les clientèles de la région parisienne et du Grand-Ouest sont les premiers visiteurs du département. Par rapport à juillet 2015, les professionnels de l'hébergement touristique indiquent une baisse des clientèles françaises tandis que les sites de visite notent une stabilité de fréquentation.

La fréquentation des clientèles étrangères est globalement en recul par rapport à juillet 2015. Les premières clientèles étrangères sont : la Belgique (stable), devant l'Allemagne (stable) et la Grande-Bretagne (baisse).

Juillet	T°C maxi	☁️	☀️
Normales	21,1° C	45 mm	186 h
2016	21,7° C	10 mm	199 h
2015	22,1° C	59 mm	160 h

Météo ☹️

Clientèle 2015/2016

Français 🇫🇷	1 ^{er} Région Parisienne	↘
	2 ^{ème} Grand-Ouest	=
	3 ^{ème} Bretagne	=
Etrangers 🇧🇪 🇩🇪 🇬🇧	1 ^{er} Belgique	=
	2 ^{ème} Allemagne	=
	3 ^{ème} Grande-Bretagne	↘

Global ↘

Français ↘

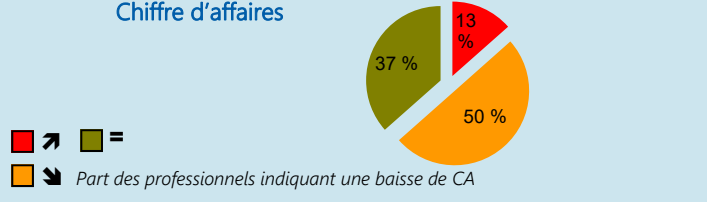
Etrangers ↘

CHIFFRE D'AFFAIRES EN REcul EN JUILLET 2016

50 % des professionnels du tourisme indiquent enregistrer une baisse de leur chiffre d'affaires en juillet 2016.

Une baisse des chiffres d'affaires marquée pour les hébergeurs qui ont subi à la fois un recul des clientèles parisiennes et des étrangers alors que les gestionnaires d'équipements culturels et de loisirs sont 75 % à indiquer une stabilité de leur chiffre d'affaires.

Chiffre d'affaires

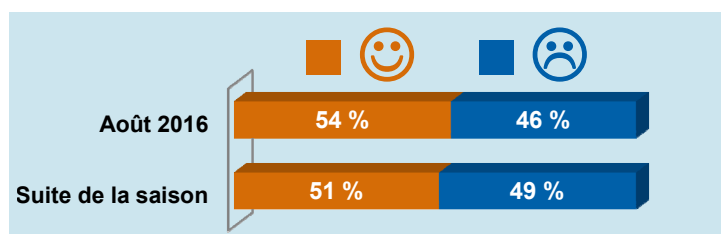


PERSPECTIVE : SATISFACTION « MOYENNE » DES PROFESSIONNELS DU TOURISME

54 % de satisfaction concernant le mois d'août, qui bénéficiera d'un pont intéressant du 15 août (positionné un lundi).

Les perspectives sont aussi « moyennes » pour la suite de la saison avec aussi un taux de satisfaction de 51 % (82 % en 2015).

Les réservations sont en recul par rapport à la saison précédente pour 63 % des hébergeurs.



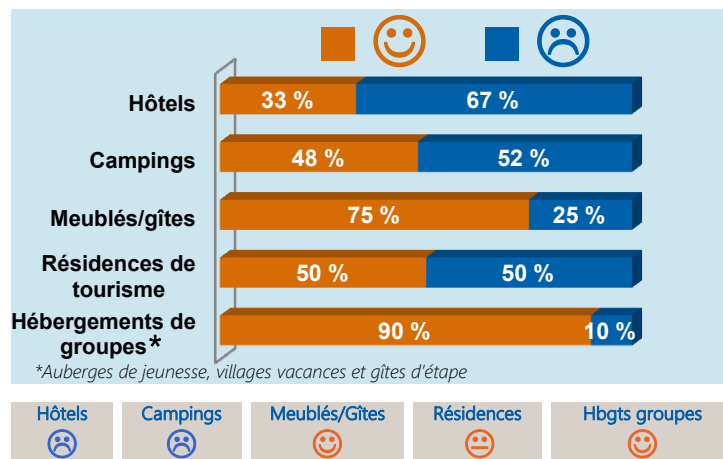
HÉBERGEMENTS : 49 % DE SATISFACTION

La majorité des hôtels note un recul de leur fréquentation sur le mois de juillet 2016 lié à la conjoncture sociale, aux attentats récents et à la concurrence croissance des sites de location entre particuliers (Airbnb...), l'activité n'a vraiment démarré qu'à partir du 14 juillet.

Baisse de fréquentation aussi pour les professionnels de l'hôtellerie de plein-air qui sont 48 % à se déclarer non satisfaits du mois de juillet, à noter que le mois de juillet avait été exceptionnellement bon en 2015.

Niveau de satisfaction correct dans les locations (meublés, gîtes), l'activité serait relativement stable par rapport à juillet 2015 du fait de réservations bien plus précoces que les autres hébergements, la Bretagne étant cette année encore une destination très prisée des Français pour les locations.

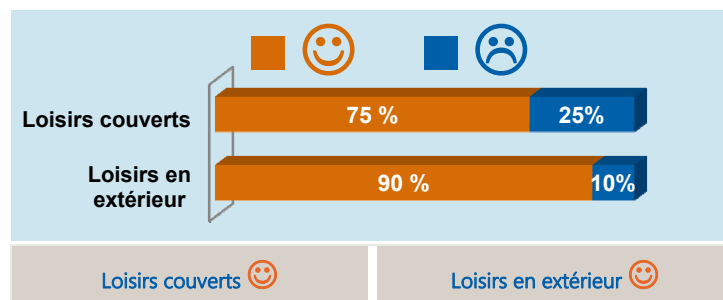
Pour les hébergements de groupes (villages vacances, auberges de jeunesse), les clientèles de groupe (randonneurs, seniors, sportifs) et de famille ont permis de soutenir un niveau d'activité satisfaisant.



LOISIRS : 83 % DE SATISFACTION

Une satisfaction générale pour les gestionnaires d'équipements culturels et de loisirs avec un taux de 83 % qui atteint même 90 % pour les sites en extérieur.

Les équipements couverts (musées, châteaux, aquarium...) enregistrent pour la plupart une stabilité de leur fréquentation par rapport à juillet 2015. C'est aussi le cas des sites en extérieur (accrobranches, parcs, visites en bateau...) qui ont profité d'une météo plus clémente cette année qu'en juillet 2015.



ACCUEIL : BAISSÉ DES DEMANDES EN OFFICES DE TOURISME

En juillet 2016, on note une baisse des demandes d'information de l'ordre de - 10 % dans les Offices de Tourisme qui concerne les Français comme les Etrangers (Allemands, Anglais, Belges...).

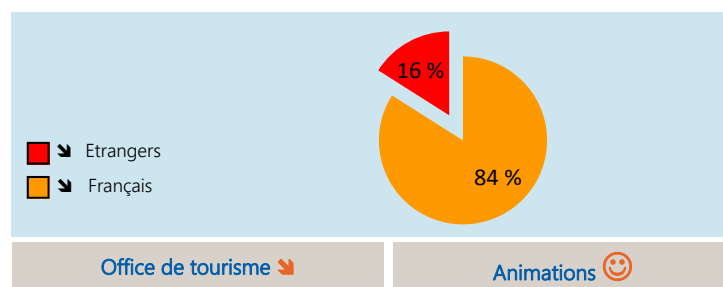
Les animations culturelles et sportives organisées en juillet ont drainé de nombreux spectateurs et participants avec des bilans souvent positifs.

Animations*	Commune	2016	2015 / 2016
Fête de Remparts	Dinan	100 000	=
Binic Folk Blues	Binic	50 000	↗
Armor à Sons	Bobital	20 000	↗
Rallycross de Kerlabo	Cohiniac	15 000	↗

* Origine Presse ou OT-SI

Demandes OT-SI*	2016	2015/2016
Demandes d'information	88 000	- 10 %

* Panel réseau Sitarmor - Juillet 2015/2016



Légende : Satisfaisant 😊 Peu satisfaisant 😐 Pas satisfaisant ☹️

Les informations présentées dans cette note proviennent des résultats d'une enquête en ligne effectuée du 1 au 8 août 2016 auprès d'un panel représentatif de 133 partenaires touristiques. Cette enquête collecte les impressions des professionnels et demande à être confrontée aux autres résultats de l'observation (MORGOAT, INSEE, Centrales de réservation) lorsqu'ils seront disponibles.

Édité le 17 août 2016

armorstat.com le Centre de ressources socio-économiques des Côtes d'Armor

côtes
d'Armor
DÉVELOPPEMENT

Côtes d'Armor Développement
7 rue Saint Benoît - 22000 Saint Brieuc
Tél. : 02 96 58 06 58 - Fax : 02 96 58 06 50
Site : www.cad22.com