

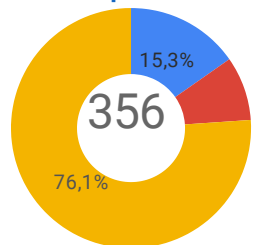


Territoires

Prestation

[Page suivante](#) ➔

Répondants

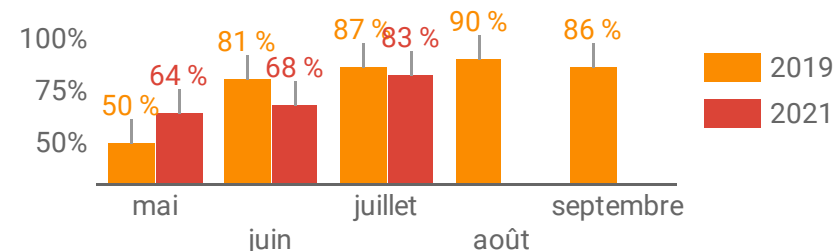


- RESTAURANT
- LOISIRS
- HEBERGEMENT

93 % ouvert en juillet (tout le mois)

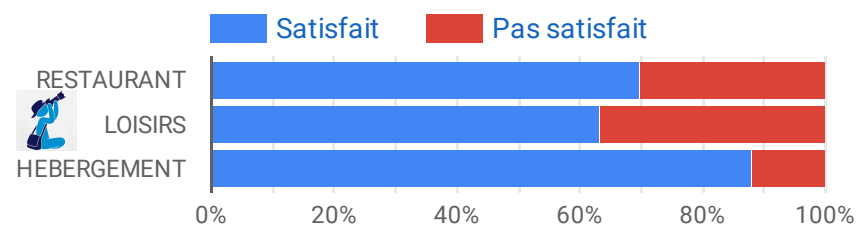
Ouvert tout le mois	93 %
Ouvert une partie du mois	4 %
Fermé	3 %

Satisfaction comparée à 2019 (pré-covid)

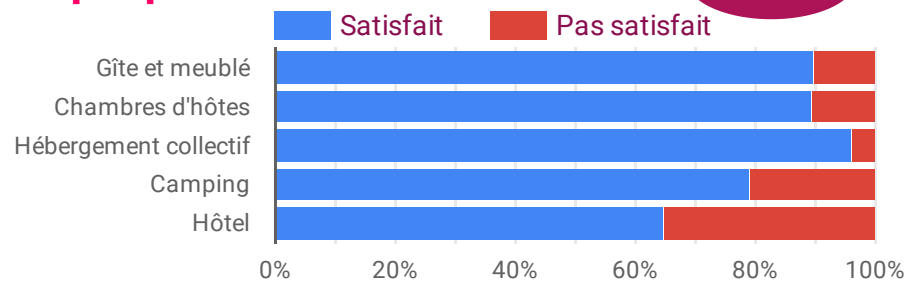


Satisfaction en juillet 83 %

93% des prestataires interrogés étaient ouverts tout le mois de juillet. 83 % des prestataires sont satisfaits de leur activité en juillet. Le chiffre d'affaires et la fréquentation étaient globalement proche de juillet 2020, particulièrement pour les hébergeurs qui sont très satisfaits de ce début d'été. Par contre les restaurateurs et les équipements de loisirs ont été pénalisés par une météo pluvieuse et la mise en place du Pass sanitaire. Par rapport à une année habituelle, les clientèles de proximité et régionales sont à la hausse tandis que les clientèles étrangères sont en repli.

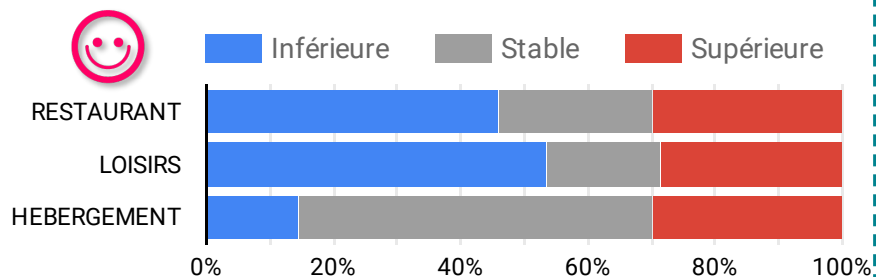


Satisfaction des hébergeurs 88 %



Concernant les hébergements, on note un mois de juillet très bien perçu. En particulier par les gestionnaires de meublés et de chambres d'hôtes. Le niveau d'activité est aussi positif pour les campings et dans une moindre mesure pour les hôtels.

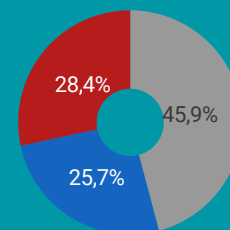
Fréquentation par rapport à juillet 2020



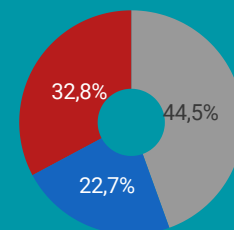
CONSOMMATION JUILLET

Un chiffre d'affaires stable pour 45 % des prestataires par rapport à juillet 2020 et 2019.

Rapport à 2019



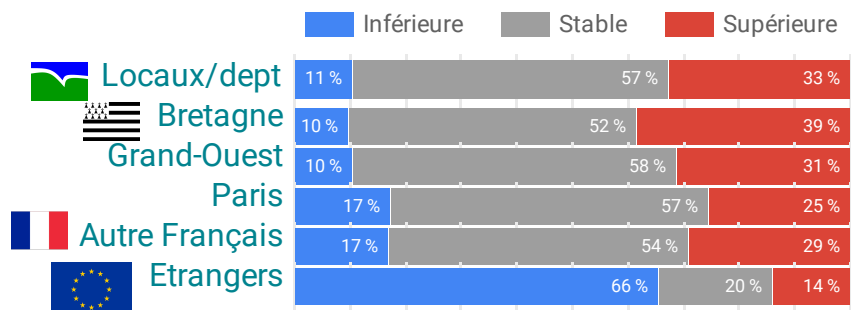
Rapport à 2020



- Equivalent
- En diminution
- En augmenta...

[Télécharger le pdf](#)

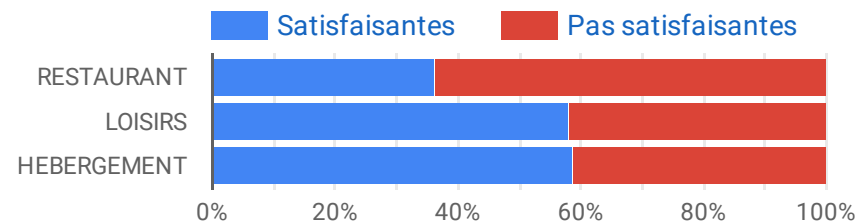
Evolution des clientèles en juin 2021*



Des clientèles locales et régionales plutôt à la hausse par rapport à un mois de juillet habituel. Au contraire une fréquentation étrangère toujours en repli important.

IMPACT COVID-19

Perspective pour la suite de la saison



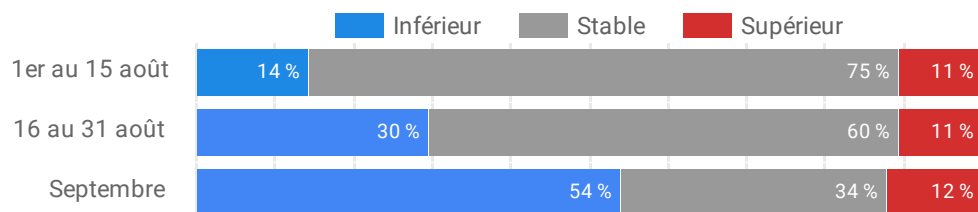
56 % des professionnels déclarent être satisfaits des perspectives pour la suite de la saison



*Par rapport à une saison habituelle

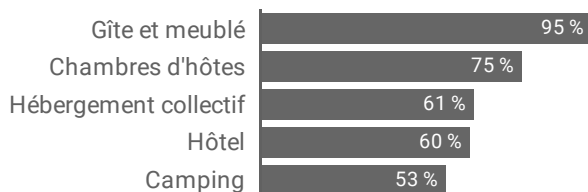
Point sur les réservations pour les hébergements

Etat des réservations comparé à 2019 (année pré-covid)



75 % des professionnels déclarent que les réservations sont stables en coeur de saison (1er au 15 août)

Part des réservations stables ou en hausse - mois d'août



IMPACT COVID-19 - enquête professionnels

Le niveau de réservation pour les mois à venir est au moins équivalent à 2019, année pré-covid, pour la plupart des hébergeurs (particulièrement les locations, les chambres d'hôtes et les hébergements collectifs).

Concernant les hôtels le niveau de réservations est au moins stable pour 2/3 des professionnels répondants jusqu'à la mi-août, les perspectives sont par contre plus incertaines pour la fin de la saison d'été.

Les campings ont encore de nombreuses disponibilités pour le mois d'août et de septembre. Le coeur de saison estivale est par contre déjà bien rempli, notamment pour les mobile-home et HLL.

A l'image de la saison 2020, de nombreux touristes réserveront leurs séjours en dernière minute, surtout en hébergement à la nuitée (tente en camping, hôtels et chambre d'hôtes).

Retrouvez toutes les notes de tendance du tourisme et bilans d'activité sur le site Armorstat.com : [cliquez](#)