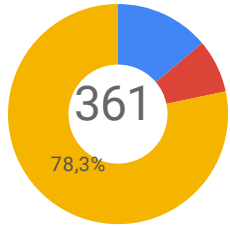


Territoires

Prestation

Répondants

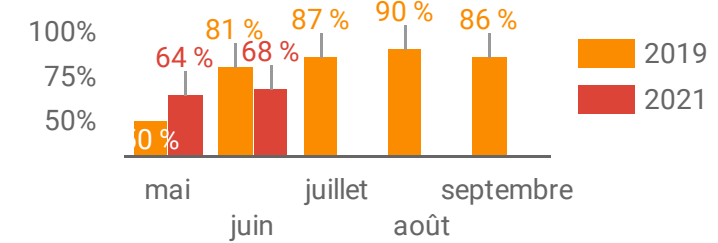


- RESTAURANT
- LOISIRS
- HEBERGEMENT

85 % Habituellement ouvert en juin (tout le mois)

Etes resté ouvert tout le mois de juin	76 %
Etiez fermé et avez ouvert en fonction du calendrier de déconfinement	16 %
Vous n'aviez pas prévu de réouverture au mois de juin	6 %
Aviez prévu d'ouvrir au cours du mois mais avez différé votre ouverture	2 %

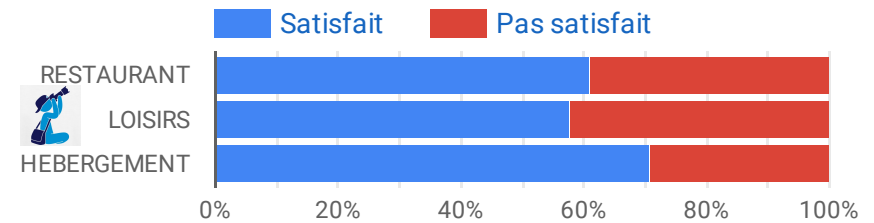
Satisfaction comparée à 2019 (pré-covid)



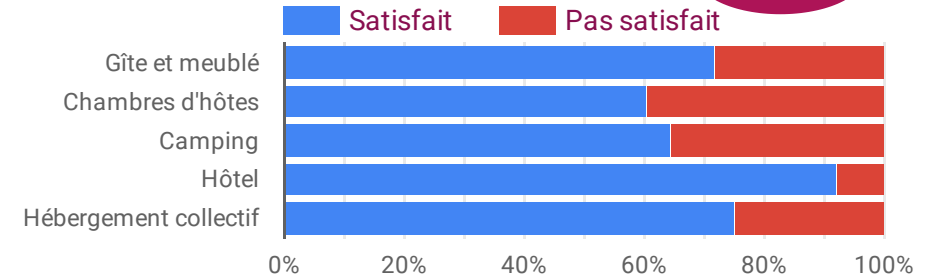
Satisfaction en juin 68 %

92 % des prestataires interrogés étaient ouverts au moins une partie du mois de juin. Dans un contexte de reprise de l'activité touristique après le confinement d'avril, les prestataires sont majoritairement satisfaits de leur activité. Le chiffre d'affaires et la fréquentation étaient globalement supérieurs au mois de juin 2020, particulièrement pour les hébergeurs et les sites de loisirs qui ont pu enfin reprendre leur activité dans des conditions normales. Par rapport à une année habituelle, les clientèles de proximité et régionales sont à la hausse tandis que les clientèles étrangères sont en repli.

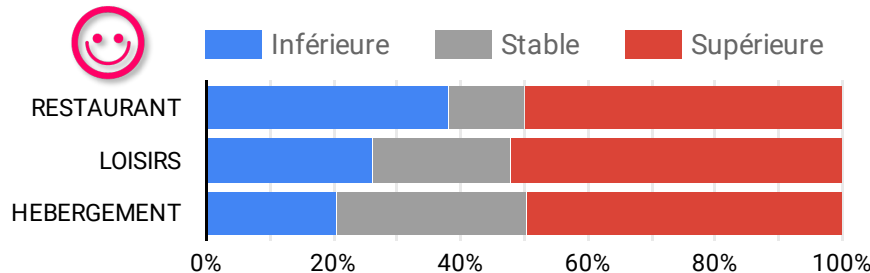
Concernant les hébergements, on note un mois de juin très bien perçu. En particulier par les gestionnaires d'hôtels et de gîtes et meublés. Le niveau d'activité est aussi positif pour les chambres d'hôtes et campings.



Satisfaction des hébergeurs 71 %



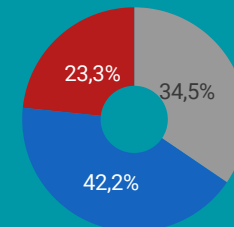
Fréquentation par rapport à juin 2020



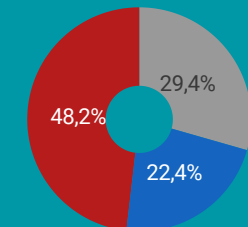
€ CONSOMMATION JUIN

Un chiffre d'affaires à la hausse pour 48 % des prestataires par rapport à juin 2020 mais qui reste inférieur à juin 2019 pour une grande part des prestataires.

Rapport à 2019



Rapport à 2020

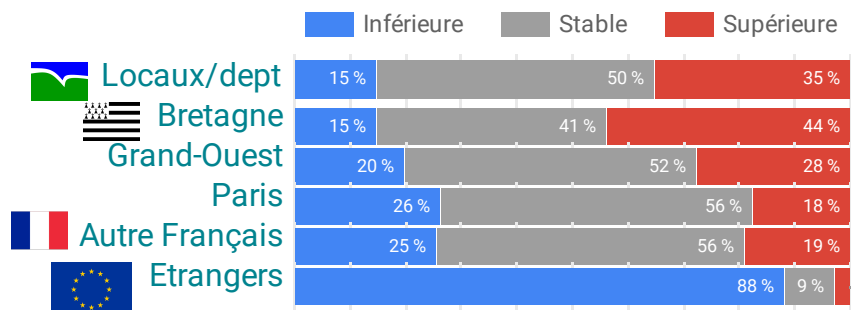


- Equivalent
- En diminution
- En augment...

Territoires

Prestation

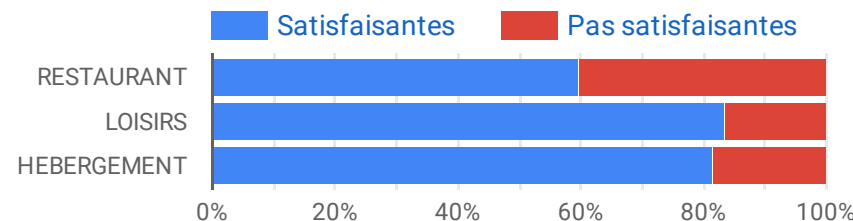
Evolution des clientèles en juin 2021*



Des clientèles locales et régionales plutôt à la hausse par rapport à un mois de juin habituel. Au contraire une fréquentation étrangère en repli important.

IMPACT COVID-19

Perspective pour la suite de la saison



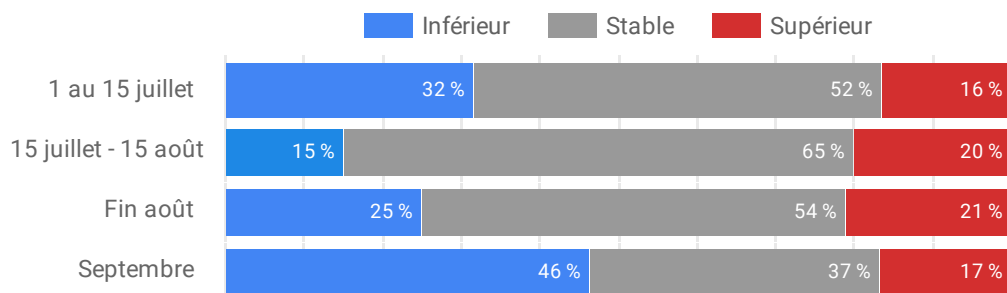
79 % des professionnels déclarent être satisfaits des perspectives pour la suite de la saison



*Par rapport à une saison habituelle

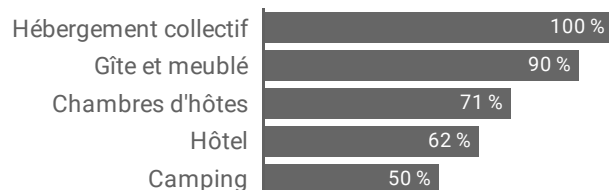
Point sur les réservations pour les hébergements

Etat des réservations comparé à 2019 (année pré-covid)



65 % des professionnels déclarent que les réservations sont stables en coeur de saison (15 juillet-15 août)

Part des réservations stables ou en hausse - 15 juillet au 15 août



Hébergement

IMPACT COVID-19 - enquête professionnels

Le niveau de réservation pour les mois à venir est au moins équivalent à 2019, année pré-covid, pour la plupart des hébergeurs (particulièrement les locations, les chambres d'hôtes et les hébergements collectifs).

Concernant les hôtels le niveau de réservations est au moins stable pour 2/3 des professionnels répondants jusqu'à la mi-août, les perspectives sont par contre plus incertaines pour la fin de la saison d'été.

Les campings ont encore de nombreuses disponibilités pour la 1ère quinzaine de juillet et le mois de septembre. Le coeur de saison estivale est par contre déjà bien rempli, notamment pour les mobile-home et HLL.

A l'image de la saison 2020, de nombreux touristes réserveront leurs séjours en dernière minute, surtout en hébergement à la nuitée (tente en camping, hôtels et chambre d'hôtes).

Retrouvez toutes les notes de tendance du tourisme et bilans d'activité sur le site Armorstat.com : [cliquez](#)