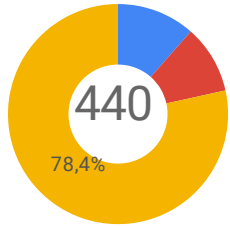


Territoires

Prestation

[Page suivante](#)

Répondants

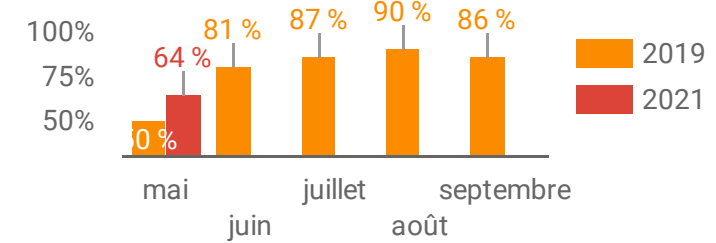


- RESTAURANT
- LOISIRS
- HEBERGEMENT

78 % Habituellement ouvert en mai (tout le mois)

Etes resté ouvert tout le mois de mai	48 %
Etiez fermé et avez ouvert en fonction du calendrier de déconfinement	31 %
Vous n'aviez pas prévu de réouverture au mois de mai	14 %
Aviez prévu d'ouvrir au cours du mois mais avez différé votre ouverture	7 %

Satisfaction comparée à 2019 (pré-covid)

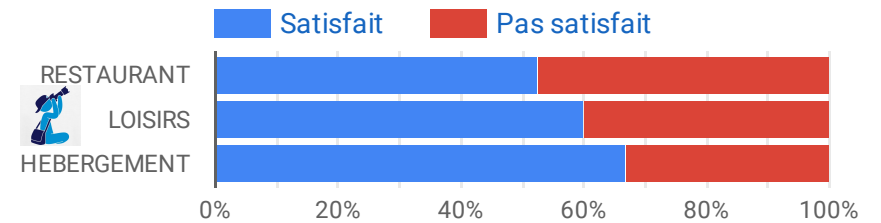


Satisfaction en mai 64 %

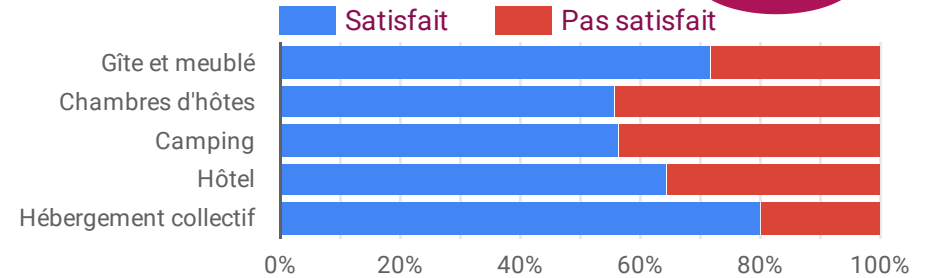
79 % des prestataires interrogés étaient ouverts au moins une partie du mois de mai. Dans un contexte de reprise de l'activité touristique après un nouveau confinement en avril, les prestataires sont majoritairement satisfaits de leur activité.

Pour autant, l'activité (chiffre d'affaires et fréquentation) était globalement inférieure au mois de mai 2019 (année pré-covid), particulièrement pour les restaurants et les sites de loisirs qui n'ont pu ouvrir que partiellement à partir du 19 mai.

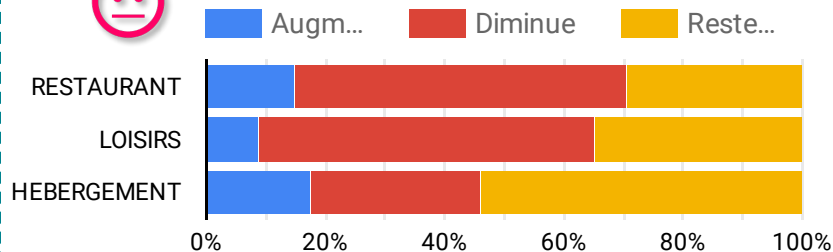
Concernant les hébergements, on note un mois de mai bien mieux perçu par les gestionnaires de meublés et gîtes que des autres modes, particulièrement les chambres d'hôtes, campings et dans une moindre mesure les hôtels.



Satisfaction des hébergeurs 67 %



Fréquentation par rapport à mai 2019 (pré-covid)



CONSOMMATION

MAI



Baisse de CA
42 %

Un chiffre d'affaires à la baisse pour 42 % des prestataires par rapport à mai 2019, le recul est de l'ordre de - 10 à - 40 % pour les prestataires qui indiquent un repli.

[Télécharger le pdf](#)

Niveau de satisfaction pour les ponts de l'Ascension et de la Pentecôte



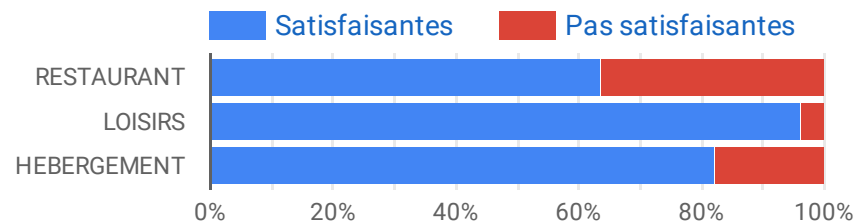
77 % Satisfaits du pont de l'Ascension

72 % Satisfaits du WE de Pentecôte

L'activité touristique était globalement bonne lors des ponts de l'Ascension et de la Pentecôte

IMPACT COVID-19

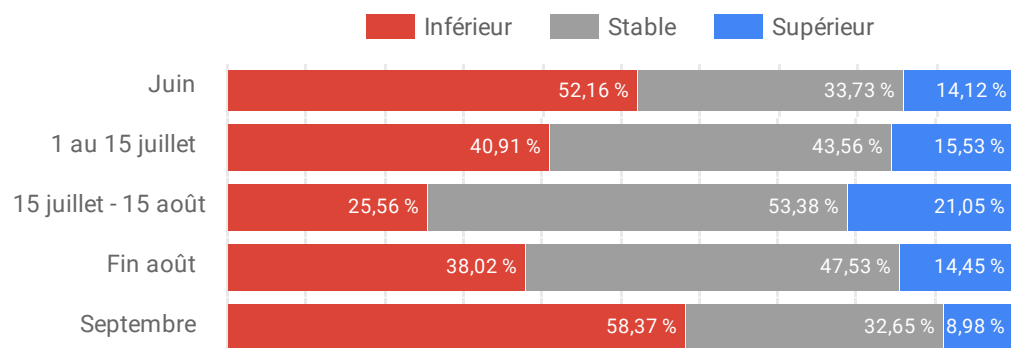
Perspective pour la suite de la saison



81 % des professionnels déclarent être satisfaits des perspectives pour la suite de la saison

Point sur les réservations pour les hébergements

Etat des réservation comparé à 2019 (année pré-covid)



53 % des professionnels déclarent que les réservations sont stables en coeur de saison (15 juillet-15 août)

Hébergement

IMPACT COVID-19 - enquête professionnels

Le niveau de réservation pour les mois à venir est en retrait par rapport à 2019, année pré-covid, pour la plupart des hébergeurs (particulièrement les hôtels, les chambres d'hôtes et les hébergements collectifs).

Concernant les locations (meublés et gîtes) les réservations sont par contre relativement stables et les campings notent de bons niveaux de réservations en mobil-home pour le cœur de saison estival (mi-juillet à mi-août).

A l'image de la saison 2020, de nombreux touristes réserveront leurs séjours en dernière minute, surtout en hébergement à la nuitée (tente en camping, hôtels et chambre d'hôtes), ne permettant pas aux professionnels de se projeter.

Retrouvez toutes les notes de tendance du tourisme et bilans d'activité sur le site Armorstat.com : [cliquez](#)