

DISPOSITIF D'ENQUETE - ENQUÊTE DU 13 AU 20 MARS

Face à l'épidémie de Coronavirus (COVID-19) survenue en France en 2020, **Côtes d'Armor Destination s'est associé au Comité Régional du Tourisme de Bretagne, aux ADT bretons, en lien avec les Offices de Tourisme de Bretagne**, pour en mesurer les impacts sur l'activité des prestataires touristiques bretons.

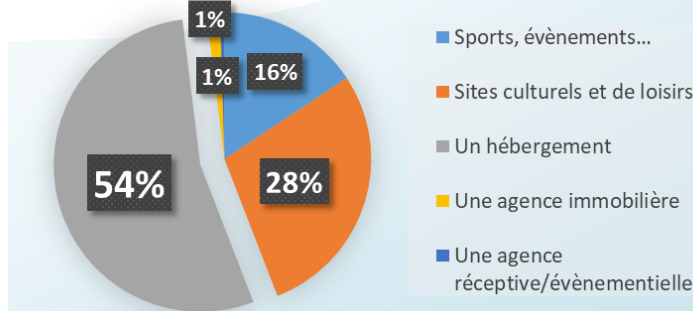
Les prestataires d'hébergements (hôtels, campings, locations, résidences, villages vacances...) et de loisirs ont été interrogés **dès le vendredi 13 mars (avant l'annonce de confinement le lundi 16 mars)** et jusqu'au 20 mars sur leur niveau d'activité à ce jour, les prévisions de réservations pour les mois à venir et l'importance des annulations en lien avec le COVID-19.

- ⇒ 204 prestataires costarmoricens répondeurs;
- ⇒ 54 % d'hébergeurs (hôtels, campings, locations...),
- ⇒ 28 % d'équipements culturels et de loisirs...

Il faut faire attention à l'interprétation des résultats de l'enquête, de nombreux professionnels ayant répondu pendant le week-end du 14-15 mars, avant l'annonce officielle du confinement.

Le CRT Bretagne et Côtes d'Armor Destination mesureront régulièrement, au cours de l'année 2020, les impacts du Coronavirus sur l'activité des professionnels du tourisme breton, ainsi que l'état des réservations pour les mois à venir.

STRUCTURES REPONDANTES

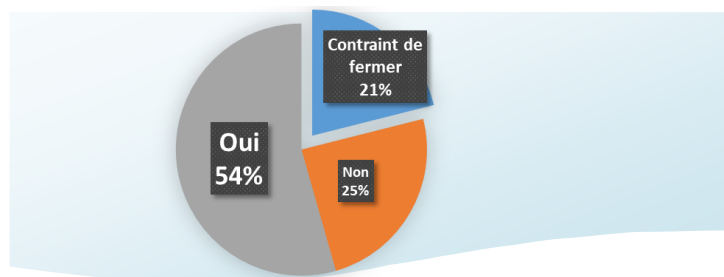


Territoires des Côtes d'Armor (OT-EPCI)	Répondants à l'enquête
Côte de Granit Rose - Perros-Guirec	56
Baie de Saint-Brieuc - Côte de Goëlo	23
Guingamp - Baie de Paimpol - Bréhat	35
Falaises d'Armor	7
Dinan - Cap Fréhel	36
Cap d'Erquy - Val André	14
Loudéac - Centre - Bretagne	9
Kreiz-Breizh	24

21 % DES PRESTATAIRES CONTRAINTS DE FERMER EN LIEN AVEC LE CORONAVIRUS

La moitié des prestataires interrogés indiquaient être ouverts au moment de l'interrogation.

1/4 des prestataires étaient fermés comme chaque année à la même période (surtout des campings, compagnies maritimes...) et **21 % ont indiqué être contraints de fermer en lien avec le COVID-19** (surtout des musées, centres sportifs, restaurants...).

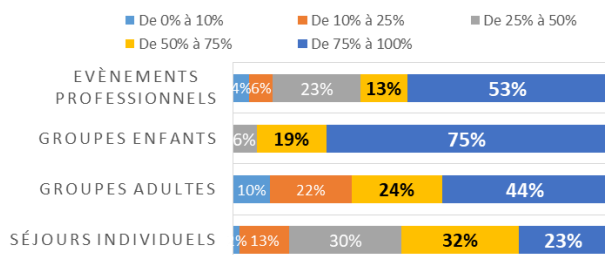


BASSE D'ACTIVITÉ POUR 80 % DES PRESTATAIRES DEPUIS LE DÉBUT DE LA CRISE

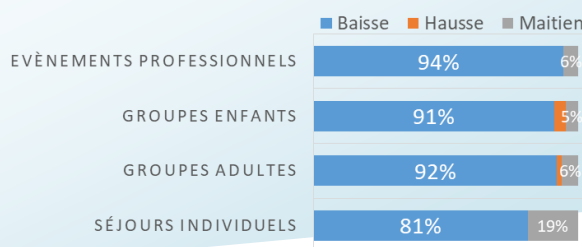
Plus de 80 % des structures (hébergements, loisirs, culture, restauration...) notaient une baisse d'activité, en mars 2020, liée au coronavirus, et ce, avant les mesures de confinement (cette proportion a vraisemblablement augmentée avec le confinement).

Les activités groupes (adultes et enfants) ainsi que les événements professionnels semblaient plus touchés que les activités de séjours individuels.

BASSE D'ACTIVITÉ DEPUIS LE DÉBUT DE LA CRISE



IMPACT SUR VOTRE ACTIVITÉ DEPUIS LE DÉBUT DE LA CRISE



La baisse de fréquentation est supérieure à 50% pour la plupart des prestataires répondants, particulièrement concernant les groupes enfants et les événements professionnels.

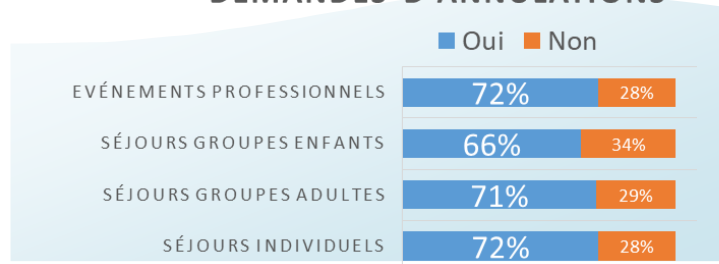
Cette baisse est notée dans tous les territoires, que ce soit dans le sud des Côtes d'Armor (Centre-Bretagne, Kreiz-Breizh) ou sur les territoires littoraux (Baie de Saint-Brieuc, Côte de Granit Rose, Cap d'Erquy et Fréhel...).

PLUS DE 70 % DES PRESTATAIRES ONT REÇU DES DEMANDES D'ANNULATIONS

Plus de 70 % des structures (hébergement, loisirs, restauration..) indiquent avoir reçu des demandes d'annulations de réservations pour les périodes à venir.

Les demandes d'annulations touchent toutes les clientèles : événements professionnels, séjours individuels et séjours groupes adultes.

DEMANDES D'ANNULATIONS



PÉRIODES D'ANNULATIONS : PRINCIPALEMENT POUR MARS ET PÂQUES

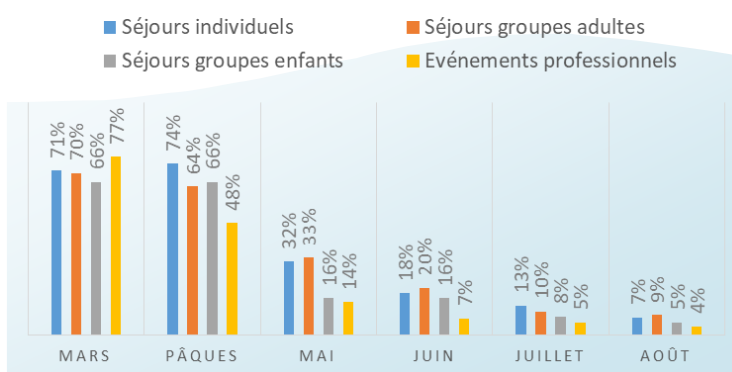
Les prestataires touristiques ont enregistré avant tout, pour plus de 70 %, des annulations pour le mois de mars. Particulièrement pour les événements professionnels.

Concernant les vacances de Pâques, les 3/4 des prestataires ont reçu des demandes d'annulations de séjours individuels. Une proportion moins importante pour les événements professionnels.

Pour le mois de mai, période de pont, 1/3 des prestataires ont reçu des demandes d'annulations concernant les séjours individuels et groupes adultes.

Pour les mois de juin et juillet, plus de 10 % des prestataires ont enregistré des demandes d'annulations de séjour individuels et groupes, la proportion est de l'ordre de 7 % pour le mois d'août.

PART DES PRESTATAIRES AYANT EU DES ANNULATIONS SELON LES CLIENTÈLES ET PÉRIODES



POURCENTAGE DES ANNULATIONS SUR LES RÉSERVATIONS

Pour 1/3 des professionnels les annulations de séjours individuels et de séjours groupes représentent plus de la moitié des réservations.

La part des professionnels monte à 38 % pour les événements professionnels et atteint même les 53 % pour les séjours de groupes enfants.

% des annulations sur les réservations	Moins de 10%	10% à 25%	25% à 50%	50% et plus
Séjours individuels	25%	20%	18%	34%
Groupes adultes	13%	29%	18%	35%
Groupes enfants	8%	26%	8%	53%
Événements professionnels	15%	17%	23%	38%

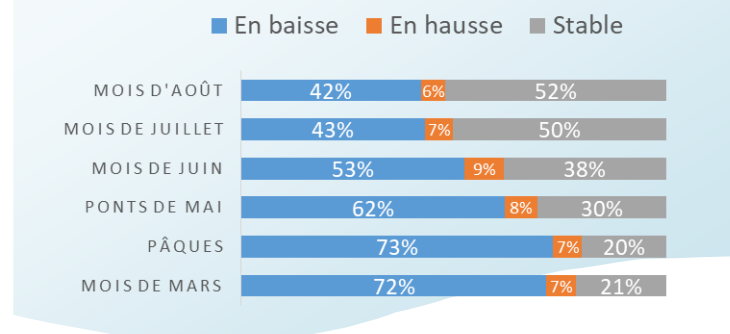
NIVEAU DES RÉSERVATIONS 2020 : EN RECUIL POUR LE PRINTEMPS ET MAINTIEN POUR L'ÉTÉ

Les réservations de séjours individuels étaient en baisse par rapport à 2019 pour les 3/4 des prestataires concernant les mois de mars et les vacances de Pâques.

Plus de la moitié des professionnels indiquaient par ailleurs, des baisses de réservations pour les mois de mai et de juin.

Pour l'instant, les réservations restaient relativement bonnes pour une majorité des professionnels concernant les mois d'été.

NIVEAU DES RÉSERVATIONS PAR RAPPORT À 2019



Retrouvez nos études sur le tourisme sur le site internet : www.armostat.com

Édité le 25 mars 2020