



# **Les tendances démographiques en Bretagne et Côtes d'Armor**

(Insee, données RP 2023 - Janvier 2026)

# Recensement de la population 2023 en Bretagne et en Côtes d'Armor

## Précisions statistiques et méthodologiques :

Le recensement de population repose désormais sur une collecte annuelle d'informations et concerne successivement tous les territoires communaux au cours de cycles de cinq ans. [Les premiers résultats officiels, diffusés en janvier 2026 par l'INSEE, portent sur la « population légale 2023 »,](#) somme de la « population municipale » et de la « population comptée à part »<sup>1</sup>. [D'autres statistiques complémentaires seront publiées à partir du mois de juillet 2026](#) et permettront d'analyser plus en détail l'évolution et les caractéristiques des habitants de Bretagne et des Côtes d'Armor (à retrouver sur [www.armorstat.com](http://www.armorstat.com)).

Les définitions des différentes populations légales ont évolué par rapport à celles utilisées lors du recensement de 1999 (Cf. en annexe les concepts de « populations » en 2006 et 1999). Depuis 2004, les notions de « population municipale » et de « population sans double compte » (SDC) se sont rapprochées et sont désormais quasiment identiques.

La principale différence réside dans le fait que les personnes majeures, résidant dans une communauté (établissement, caserne, résidence, foyer logement...), font partie de la population municipale de la commune sur laquelle est implantée la communauté, que ces personnes possèdent ou non une résidence dans une autre commune. Auparavant, certaines catégories de personnes, ayant un domicile hors de la commune, faisaient partie de la population municipale dudit domicile.

D'autre part, tout élève ou étudiant majeur fait dorénavant partie de la population municipale de la commune où il réside. Auparavant, les étudiants de 18 à 25 ans, résidant dans la commune, mais ailleurs qu'en cité universitaire ou foyer étudiant, étaient rattachés à leur commune de recensement. A l'inverse, les étudiants mineurs ne sont plus comptabilisés dans la population municipale de leur commune de résidence mais dans celle du domicile de leurs parents.

[Ainsi, en Bretagne, la population totale au 1<sup>er</sup> janvier 2023 \(diffusée en janvier 2026\) était de 3,5 millions d'habitants](#) (populations « municipale » + « comptée à part »). Les Côtes d'Armor, avec 629 517 habitants, représentaient 18 % de la population bretonne, derrière le Morbihan (804 597 hab., 23 %), le Finistère (957 671 hab., 27 %) et l'Ille-et-Vilaine, département breton le plus peuplé (1,145 million hab., 32 %). Par rapport à 2017, la population totale du département a progressé dans une proportion plus faible que celle de la Bretagne (+2,0 % contre +5,9 %). Cependant, afin d'analyser de manière pertinente et rigoureuse l'évolution de la population, [la présente étude fait référence non pas à la population totale mais aux populations municipales 2023 et 2017 comparées à celle de 2012.](#)

**NB : Vous pouvez retrouver les données détaillées du recensement de population 2023, ainsi que différentes traductions cartographiques et analyses, sur [www.armorstat.com](http://www.armorstat.com), rubriques « Statistiques territoriales » et « Atlas des Côtes d'Armor ».**

---

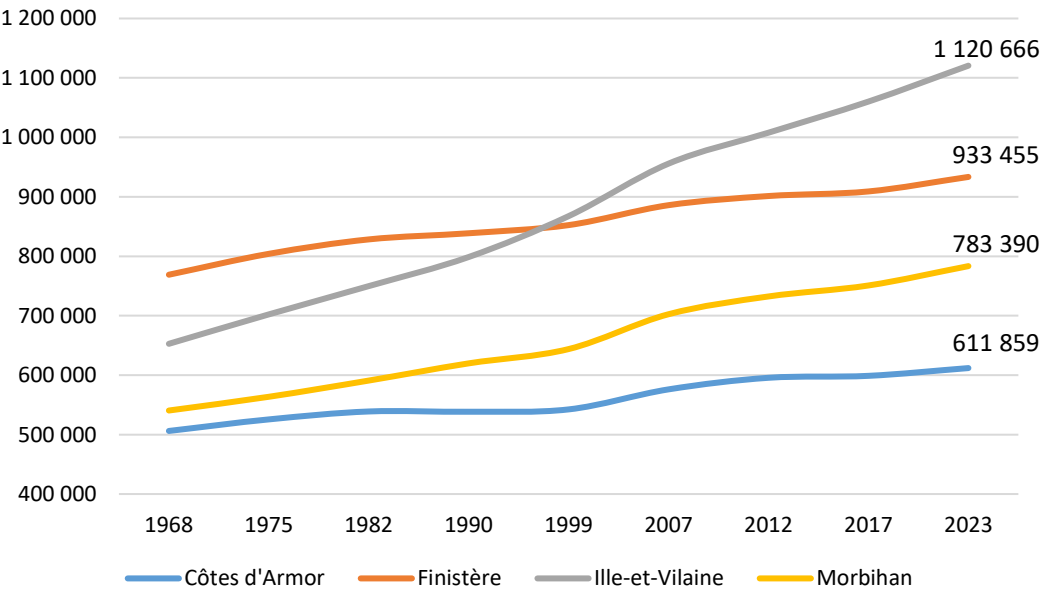
<sup>1</sup> **Note de l'INSEE : Les enquêtes de recensement étant réparties sur cinq années, il est recommandé de calculer des évolutions sur des périodes d'intervalle de 5 ans.** En raison de la crise sanitaire liée à la Covid-19, l'enquête annuelle de recensement, qui devait se tenir en 2021, a été reportée en 2022. Les résultats des recensements de 2019 à 2023 doivent donc être exceptionnellement comparés à ceux issus de millésimes antérieurs distants d'au moins 6 ans soit avec les données des recensements 2012 et 2017 pour 2023.

# La région Bretagne et les quatre départements bretons

Au 1<sup>er</sup> janvier 2026, la Bretagne comptait pratiquement 3,4 millions d'habitants (population légale 2023), chiffre en hausse de +6,6% par rapport à 2012 (+212 273 hab., +0,58% par an) et de +3,9% par rapport à 2017 (+0,64% par an). Ces progressions sont supérieures à celles constatées à l'échelle de la France métropolitaine (respectivement +4,4% et +2,4%).

Territoires	Population municipale 2012	Population municipale 2017	Population municipale 2023	Evolutions en %					
				2012-2017		2017-2023		2012-2023	
				Période	Annuel	Période	Annuel	Période	Annuel
Côtes d'Armor	595 531	598 814	611 859	0.6%	0.11%	2.2%	0.36%	2.7%	0.25%
Finistère	901 293	909 028	933 455	0.9%	0.17%	2.7%	0.44%	3.6%	0.32%
Ille-et-Vilaine	1 007 901	1 060 199	1 120 666	5.2%	1.02%	5.7%	0.93%	11.2%	0.97%
Morbihan	732 372	750 863	783 390	2.5%	0.50%	4.3%	0.71%	7.0%	0.61%
Bretagne	3 237 097	3 318 904	3 449 370	2.5%	0.50%	3.9%	0.64%	6.6%	0.58%
France métropolitaine	63 375 971	64 639 133	66 165 815	2.0%	0.40%	2.4%	0.39%	4.4%	0.39%

Evolution de la population municipale 1968-2023  
(Nombre d'habitants)

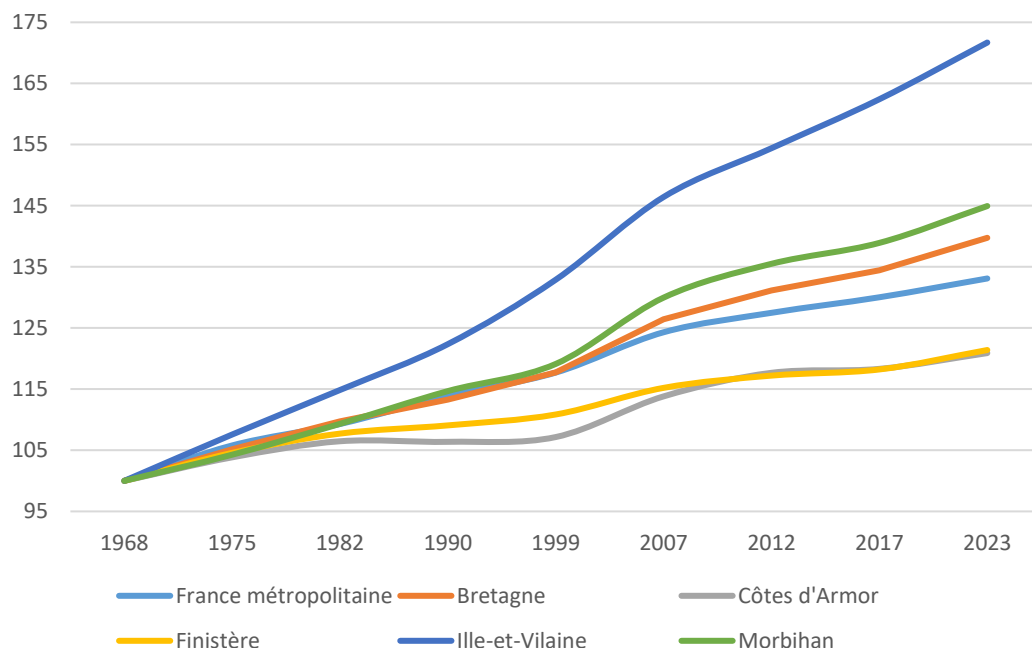


Par rapport à la période antérieure (2012-2017), les taux de progression annuels de population entre 2017 et 2023 sont en plus élevés dans tous les départements bretons, à l'exception de l'Ille-et-Vilaine et témoignent d'un regain du rythme de croissance démographique régional au cours des dernières années. Globalement, le taux moyen annuel d'augmentation de la population bretonne est passé de +0,50 % (2012-2017) à +0,64 % (2017-2023).

Au sein de l'espace régional, les quatre départements restent animés par des dynamiques démographiques différentes. Depuis 2012, la forte croissance de la population bretonne a résulté principalement des dynamiques démographiques à l'œuvre en Ille-et-Vilaine et en Morbihan, plus fortes que celles qui ont animé les deux autres départements.

Avec 611 859 habitants, les Côtes d'Armor, département le moins peuplé de Bretagne, se positionnent depuis 1936 derrière le Morbihan (783 390 hab.). Le Finistère (933 455 habitants) est devancé depuis le recensement de 1999 par l'Ille-et-Vilaine qui a franchi, depuis 2016, la barre symbolique du million d'habitants (1 120 666 hab.) et conforte ainsi son statut de département breton le plus peuplé. De même, la densité de population varie très sensiblement d'un département à l'autre : supérieure à la moyenne bretonne (127 hab. par km<sup>2</sup>) et nationale (122) en Ille-et-Vilaine (165) et en Finistère (139), elle est inférieure en Morbihan (115) et Côtes d'Armor (89).

## Evolution de la densité de population municipale 1968-2022 (Base 100 1968)



Le solde migratoire est le principal moteur de la forte poussée démographique en Bretagne. Il représente à lui seul 110% de l'augmentation de population intervenue entre 2012 et 2023 (SM : +232 681, SN : -20 408). Le contexte particulier de l'Ille-et-Vilaine s'explique par le cumul de soldes naturel et migratoire très élevés.

Dans les trois autres départements, la totalité du gain démographique, est généré par le solde migratoire. Ceci vaut en particulier en Côtes d'Armor dont le solde naturel est déficitaire sur les trois dernières périodes (-1 167 entre 2007 et 2012, -6 543 entre 2012 et 2017, -15 714 entre 2017 et 2023) mais également sur les deux dernières périodes dans le Finistère (-4 980 entre 2012 et 2017, -15 689 entre 2017 et 2023) et dans le Morbihan (- 2 609 entre 2012 et 2017, -12 963 entre 2017 et 2023) fait inédit pour ces deux départements depuis le recensement de 1968.

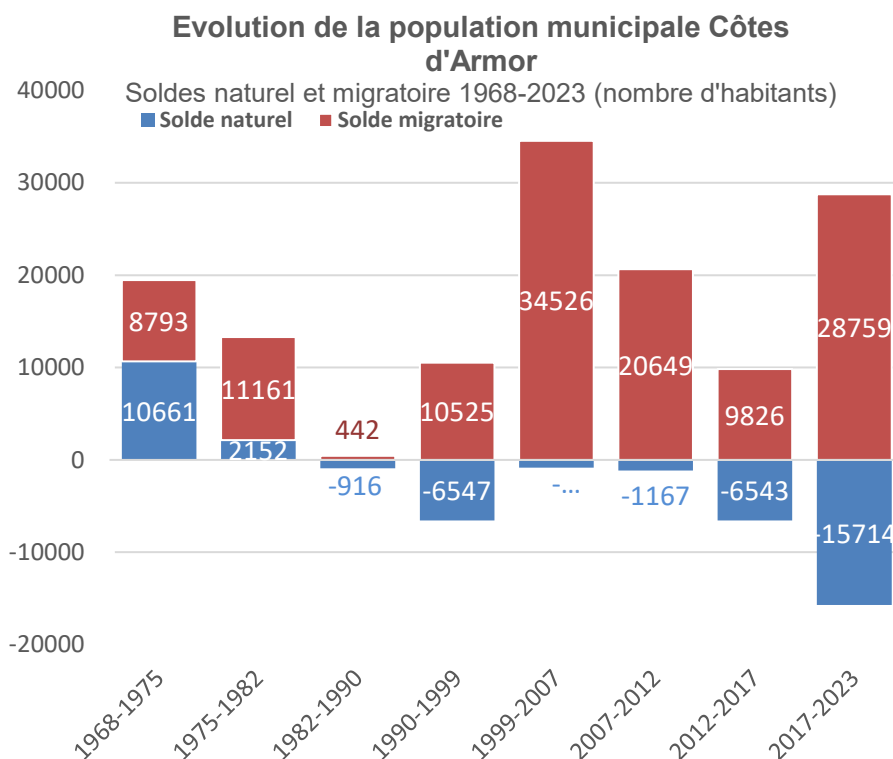
## Les territoires de Bretagne (EPCI)

L'analyse de l'évolution de la population régionale au cours de la période 2017-2023, et à la maille des 60 Communautés de communes et d'agglomérations bretonnes (périmètres au 01/01/2025), conclut à une très forte disparité de situations selon les territoires et à une importante progression démographique globale à l'est et au sud-est de la péninsule bretonne.

A quelques exceptions près, les croissances démographiques constatées au cours des périodes antérieures se confirment et, parfois, s'amplifient (CC Pays de Châteaugiron, CC Val D'Ille-Aubigné, Liffré-Cormier Communauté, CC Arc Sud Bretagne, Golfe du Morbihan - Vannes Agglomération, CC Côte d'Emeraude...) même si, dans de nombreux cas, elles tendent à fléchir légèrement.

Les portions est (dans et autour de la Métropole Rennaise) et sud (en périphérie du Golfe du Morbihan) du territoire régional bénéficient des hausses de population les plus significatives, supérieures ou égales à 6 % pour 8 Communautés (taux annuels de progression de 1 % ou plus). A l'inverse, les 3 territoires intercommunaux bretons en perte de population, contre 14 sur la période 2012-2017, sont pour deux d'entre eux situés à l'ouest d'une diagonale reliant Saint-Brieuc et Lorient.

Territoires	Taux de variation annuel dû au Solde naturel			Taux de variation annuel dû au Solde migratoire		
	2012-2017	2017-2023	2012-2023	2012-2017	2017-2023	2012-2023
Côtes d'Armor	-0.22%	-0.43%	-0.34%	0.33%	0.79%	0.58%
Finistère	-0.11%	-0.28%	-0.21%	0.28%	0.73%	0.52%
Ille-et-Vilaine	0.42%	0.25%	0.33%	0.59%	0.68%	0.64%
Morbihan	-0.07%	-0.28%	-0.19%	0.57%	0.99%	0.80%
Bretagne	0.05%	-0.14%	-0.06%	0.45%	0.78%	0.63%
France métro-pole	0.32%	0.13%	0.22%	0.07%	0.26%	0.18%



Les croissances de populations les plus significatives, dans cette portion occidentale de la Bretagne, sont principalement concentrées autour de la Métropole Brestoïse et de l'Agglomération Quimpéroise alors que, dans le même temps, se dessine nettement un vaste espace régional Centre Breton qui concentre aujourd'hui l'essentiel des déficits démographiques. La distinction faite habituellement entre deux portions du territoire régional, l'une animée d'une forte croissance de population (à l'est) et l'autre également par une dynamique démographique mais de moindre ampleur (à l'ouest) est toujours d'actualité mais concerne aujourd'hui deux espaces bretons dont les trajectoires démographiques tendent à s'éloigner de plus en plus.

De la même manière, et par voie de conséquence, les évolutions démographiques pressenties, et confirmées à l'occasion du dernier recensement de population, concluent également à une différenciation très nette entre les portions ouest et est du département des Côtes d'Armor qui tend à supplanter la distinction longtemps faite entre le nord et le sud du territoire costarmoricain (Cf. détails de l'analyse départementale dans le point suivant).

Sur la période précédente (2012-2017), les portions des Côtes d'Armor ayant bénéficié des hausses de populations les plus soutenues étaient Dinan Agglomération (+0,63 % par an, 19<sup>e</sup> rang régional sur 60), Leff Armor Communauté (+0,38 % par an, 31<sup>e</sup> rang) et Lamballe Terre et Mer (0,36% par an, 32<sup>e</sup> rang).

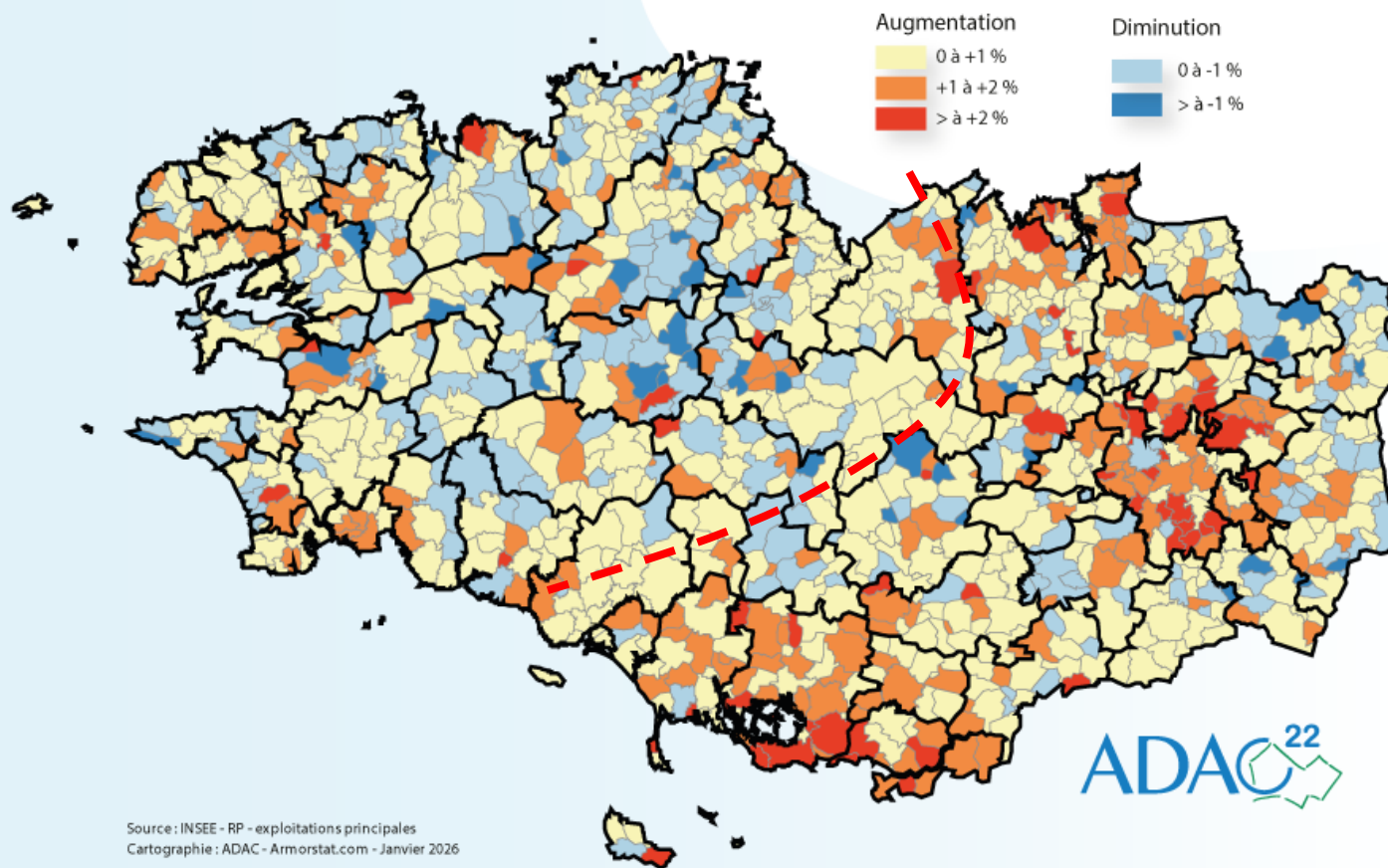
Au cours de la période récente (2017-2023), ces 3 EPCI ont à nouveau bénéficié de taux de croissance démographique supérieurs à la moyenne départementale qui les situent désormais au 17<sup>e</sup> rang régional pour Dinan Agglomération (+0,71 %, gain de 2 rangs), au 24<sup>e</sup> pour Lamballe Terre et Mer (+0,57 %, gain de 8 rangs) et au 33<sup>e</sup> pour Leff Armor Communauté (+0,49 %, perte de 2 rangs).

Entre 2012 et 2017, Saint-Brieuc Armor Agglomération a également profité d'un taux de croissance démographique relativement élevé (+0,13 % par an) qui le positionne au 42<sup>e</sup> rang dans le classement régional (sur 60). Au cours de la dernière période (2017-2023), le taux de croissance de la population de ce territoire est resté positif (+0,27 % par an) et le place au 45<sup>e</sup> rang régional, soit une perte de 3 rangs.

Sur la période 2012-2017, les quatre autres EPCI costarmoricains Lannion-Trégor Communauté, Loudéac Communauté-Bretagne Centre, Guingamp-Paimpol Agglomération et Communauté de communes du Kreiz-Breizh ont enregistré un taux d'évolution annuel négatif et étaient positionnées dans le dernier tiers des territoires bretons (respectivement 47<sup>e</sup>, 50<sup>e</sup>, 52<sup>e</sup> et 57<sup>e</sup> rangs sur 60). La dernière période 2017-2023 montre une amélioration de la situation pour ces territoires. Loudéac Communauté-Bretagne Centre et Lannion-Trégor Communauté bénéficient d'une évolution démographique positive, avec des taux de +0,30 % et +0,24 % par an, Loudéac Communauté-Bretagne Centre se positionne ainsi au 44<sup>e</sup> rang (gain de 6 rangs), Lannion-Trégor Communauté au 47<sup>e</sup> rang (stabilité) et Guingamp-Paimpol Agglomération au 53<sup>e</sup> rang (perte de 1 rang). Enfin, la Communauté de communes du Kreiz-Breizh, qui se caractérise par une forte diminution de sa population entre 2012 et 2017 (-0,67 % par an) bénéficie d'un gain de 53 habitants (+0,05 % entre 2017 et 2023), et gagne deux places et occupe le 55<sup>e</sup> rang des 60 EPCI bretons. Les plus fortes pertes de population concernent les territoires de Couesnon Marches de Bretagne (60<sup>e</sup> rang, perte de 70 habitants, perte de 25 rangs), la Presqu'île de Crozon, (59<sup>e</sup> rang, perte de 44 habitants, perte de 4 rangs), de Pleyben-Châteaulin-Forzay (58<sup>e</sup> rang, perte de 18 habitants, perte de 17 rangs).



## Evolution de la population entre 2017 et 2023 Taux de variation annuel moyen



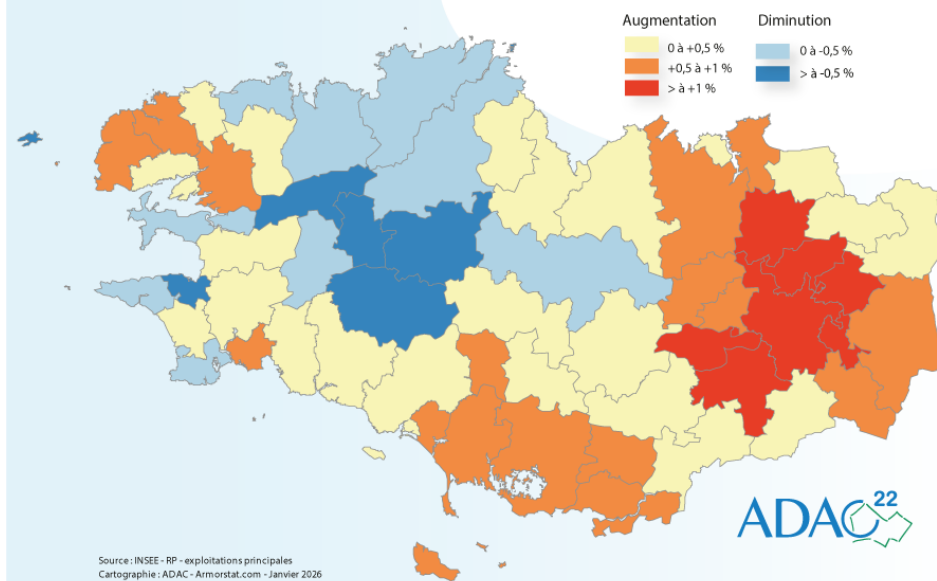
Sur les 60 EPCI qui composent le territoire régional, 57 ont vu leur population progresser entre 2017 et 2023 (contre 46 entre 2012 et 2017). 16 ont bénéficié d'une croissance soutenue, résultat de l'addition de soldes migratoires et naturels positifs (Cf. cartes ci-après), le premier étant cependant, dans la majorité des cas, supérieur au second.

En effet, seulement 1 EPCI bénéficie d'un solde naturel supérieur à leur excédent migratoire : la CC de Brocéliande. Ces 16 territoires bretons, à très forte dynamique démographique, sont concentrés sur un vaste espace qui englobe la quasi-totalité du département d'Ille-et-Vilaine ainsi que dans et en périphérie de la Métropole Brestoise.

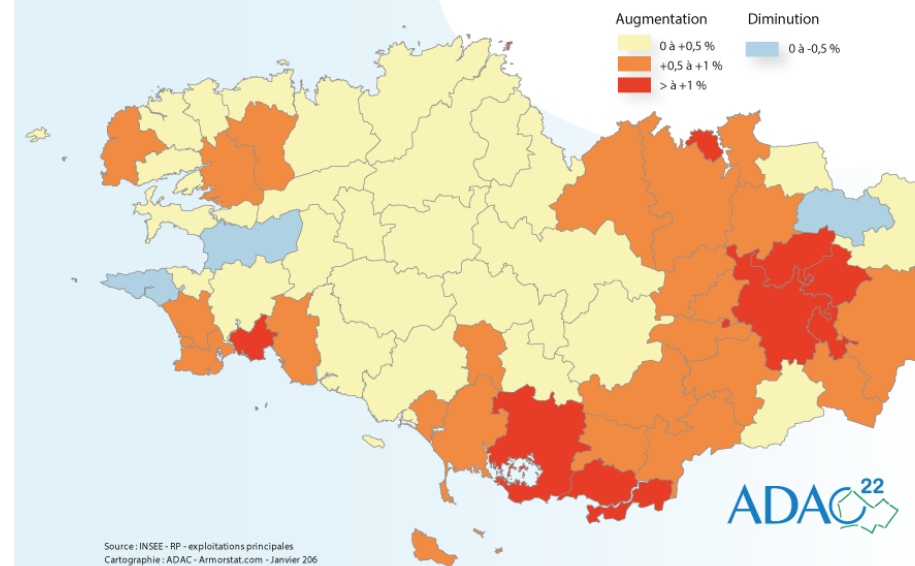
Pour 41 autres EPCI, principalement situés en région littorale sud ou nord ainsi qu'en centre Bretagne, le surplus de population constaté résulte d'un excédent migratoire (solde naturel négatif).

Dans le cas de 3 autres EPCI, la perte de population résulte d'un solde naturel déficitaire non compensé par une progression du bilan migratoire.

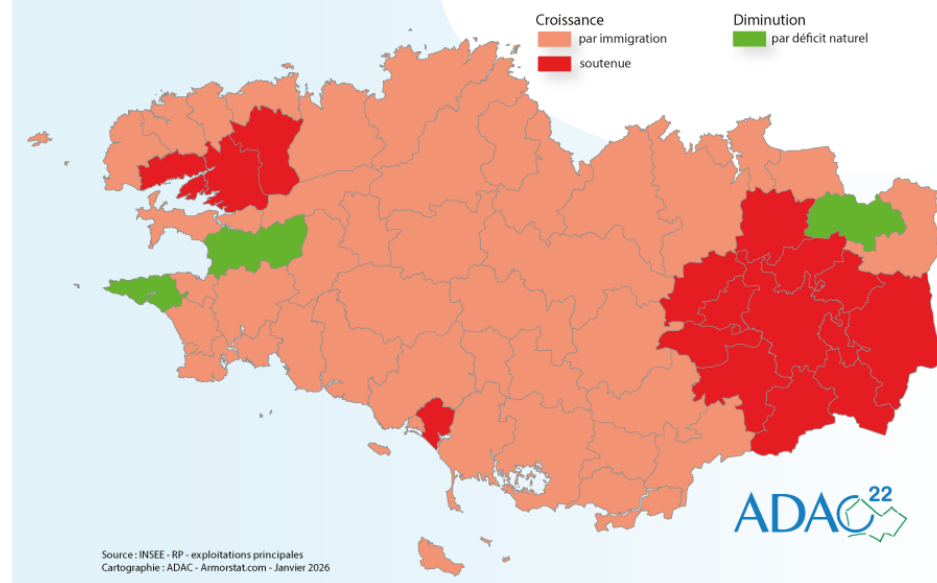
### Evolution de la population entre 2012 et 2017 Taux de variation annuel moyen



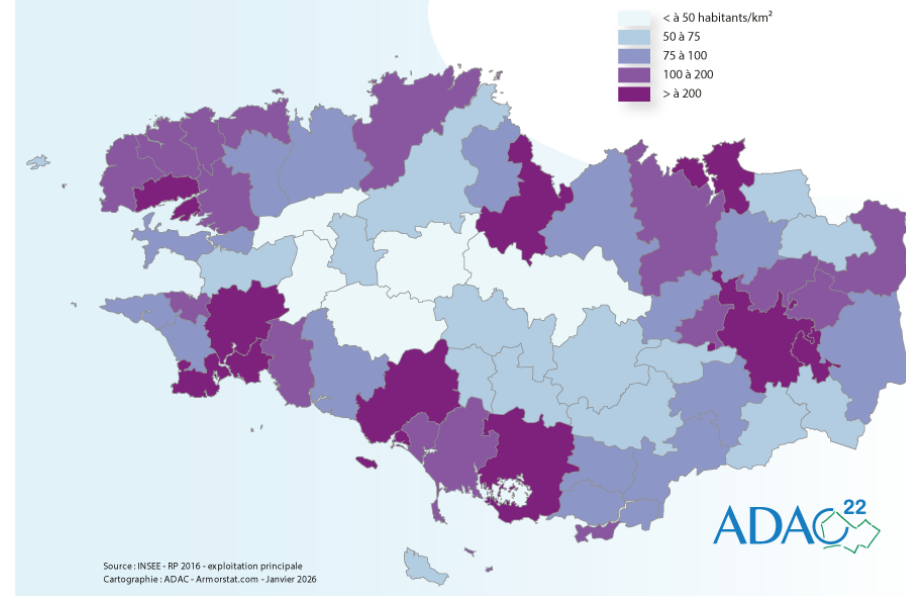
### Evolution de la population entre 2017 et 2023 Taux de variation annuel moyen



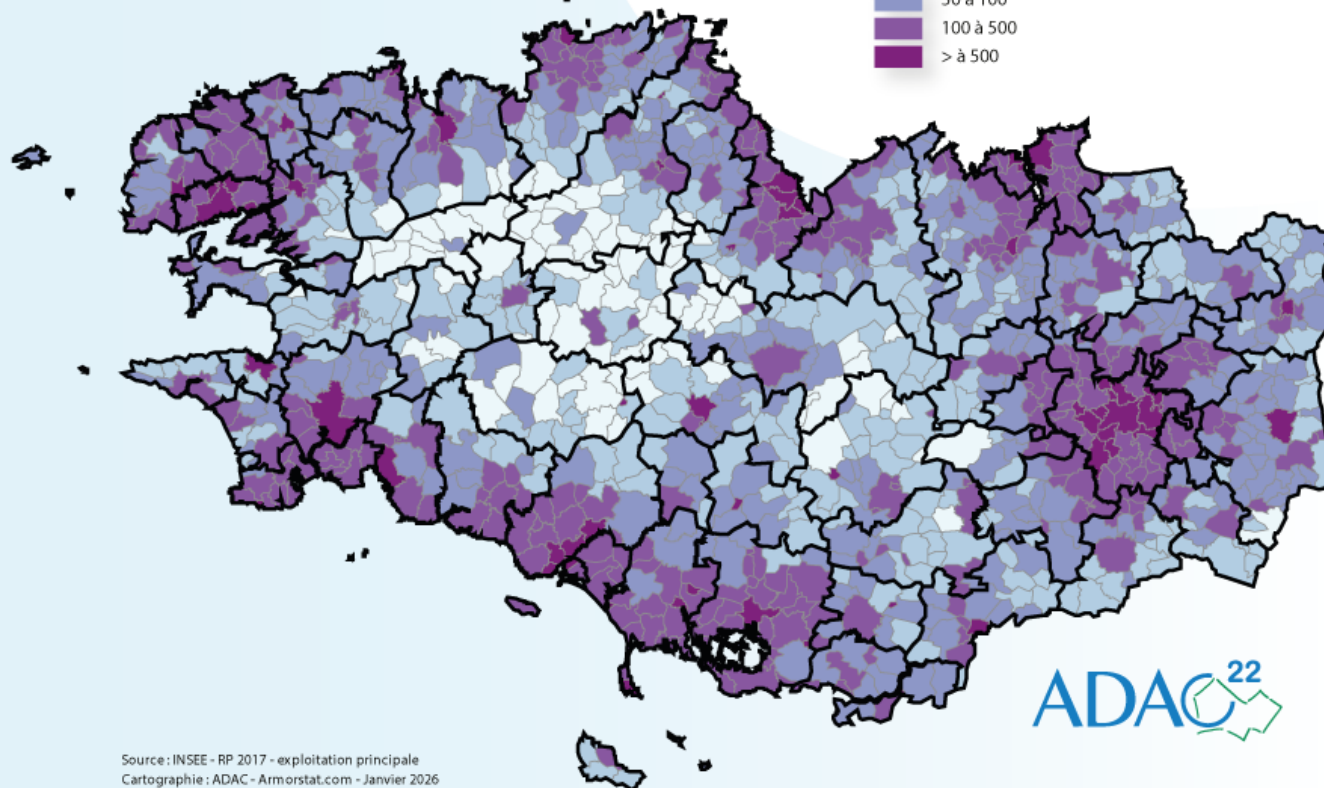
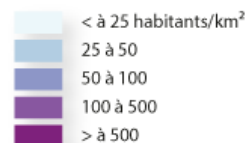
### Typologie de l'évolution de la population entre 2017 et 2023



### Densité de la population municipale en 2023



## Densité de la population municipale en 2023



Source : INSEE - RP 2017 - exploitation principale  
Cartographie : ADAC - Armorstad.com - Janvier 2026

## Densité de population régionale

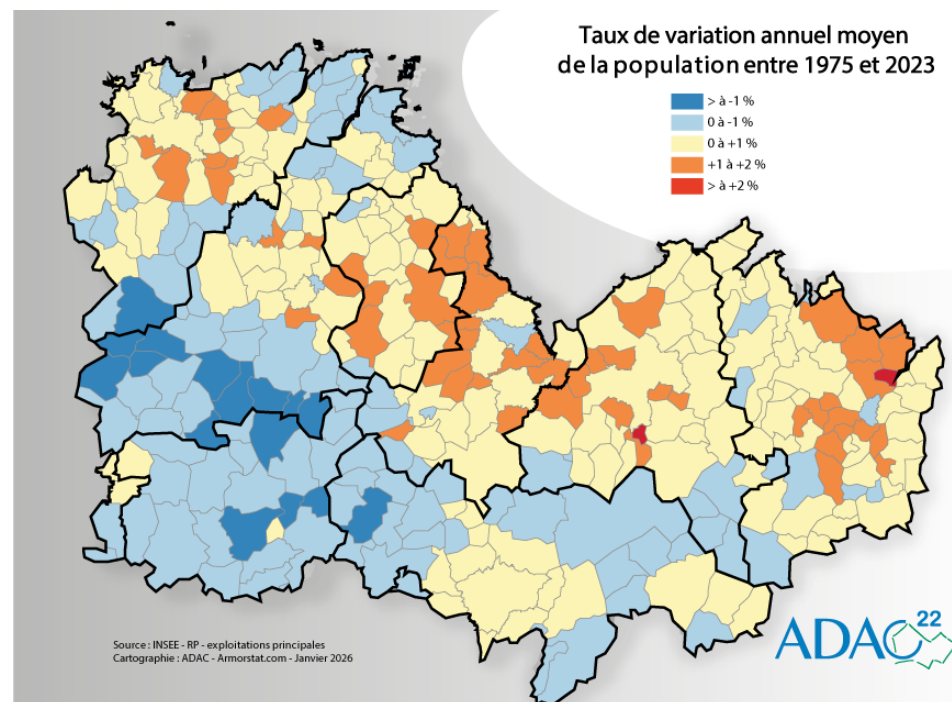
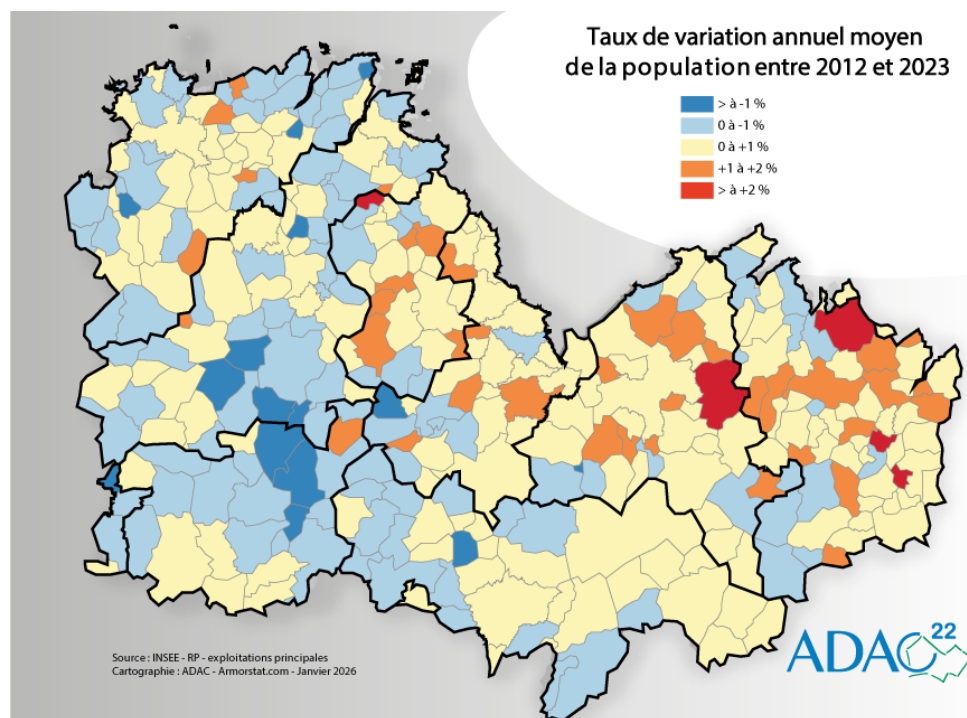
Les cartes de densité de population 2023 mettent en évidence un autre contraste important entre la portion centrale de la Bretagne et le reste du territoire régional. Parmi les 9 EPCI Bretons dont la densité de population est inférieure à 60 hab. par km<sup>2</sup>, 8 sont localisés en Centre Bretagne.

Les concentrations de populations les plus importantes sont logiquement observées dans et à proximité immédiate les deux Métropoles régionales (Rennes et Brest) et concernent également la plupart des Communautés d'agglomérations caractérisées par la présence d'une ville centre importante et un nombre de communes constituant le groupement limité. Les densités sont également fortes dans et à proximité de la bande littorale (Cf. carte communale).



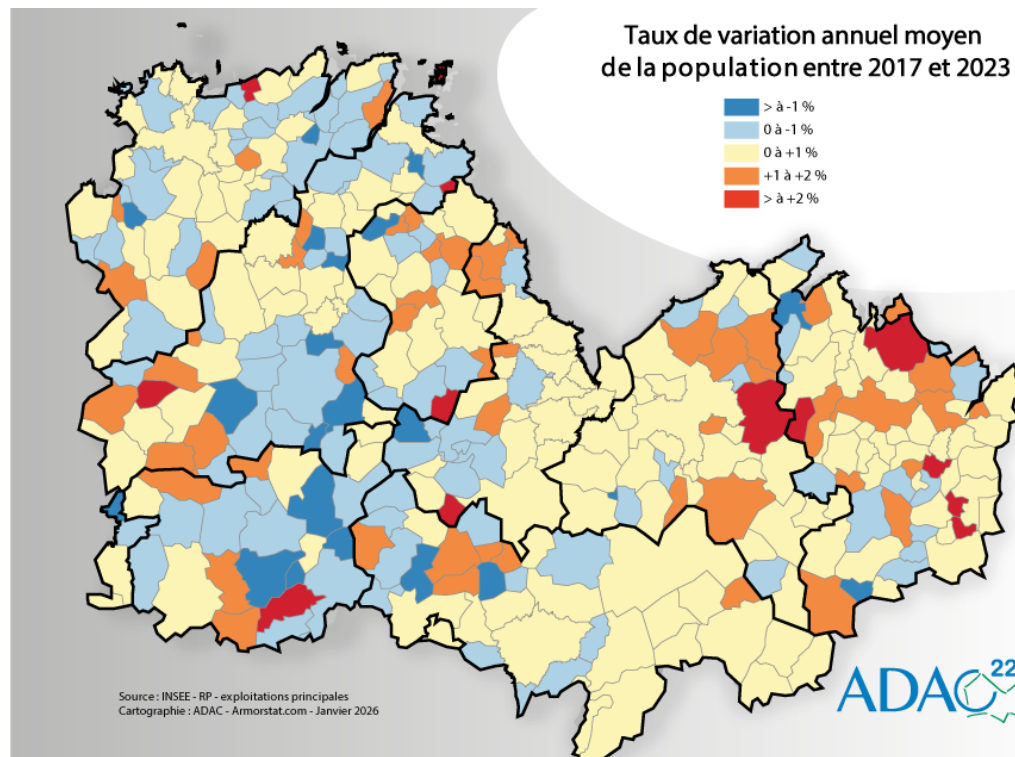
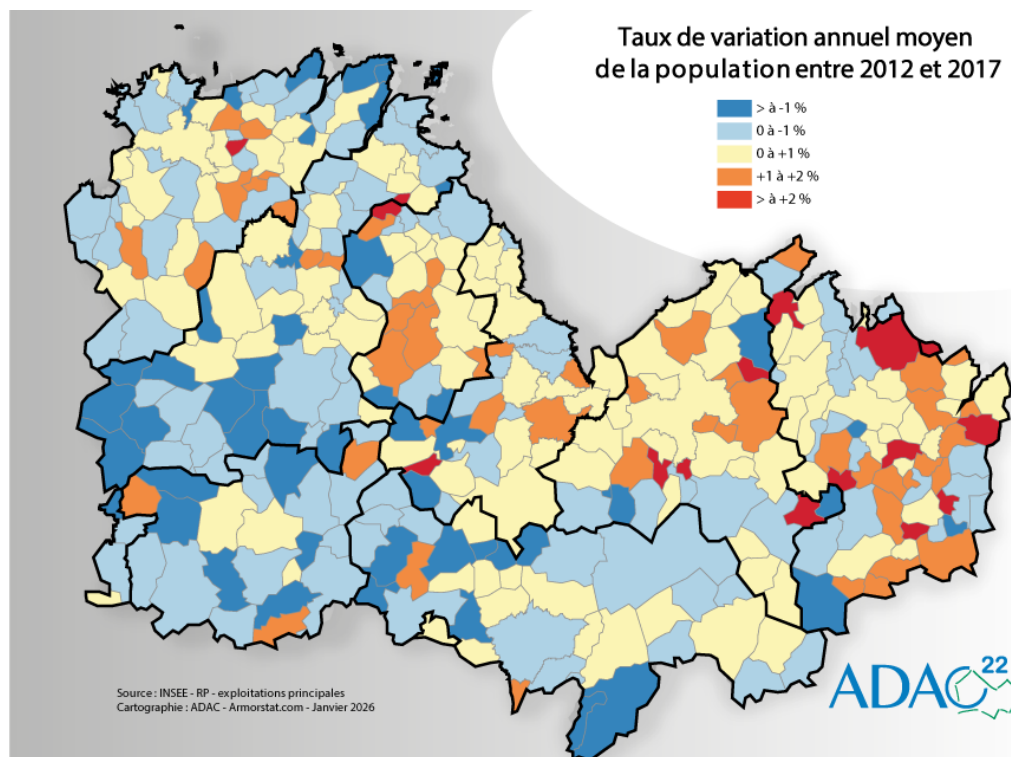
# Le département des Côtes d'Armor et son espace communal

L'analyse des évolutions de populations au niveau communal sur une durée longue permet de mieux appréhender des situations a priori très contrastées entre différentes portions du territoire départemental (nord-sud et est-ouest) mais aussi au sein même des Communautés de communes et d'agglomérations masquées par la seule analyse à la maille intercommunale, les territoires intercommunaux Costarmoricains ayant en effet la particularité d'être pour la plupart très vastes. Elle présente surtout l'avantage de faire ressortir et de mesurer l'importance des restructurations et recompositions territoriales à l'œuvre dans le département qui ne peuvent être mises en évidence par une analyse démographique sur une période courte.



Sur la période longue 1975-2023 (48 ans), les croissances de populations les plus significatives ont concerné les communes situées en proches périphéries des principales agglomérations des Côtes d'Armor (Dinan, Lamballe, Saint-Brieuc, Lannion, Guingamp) ainsi, mais dans une moindre mesure, que les communes formant les secondes couronnes péri-urbaines des villes Costarmoricaines. A l'inverse, les communes dont la population s'est plus ou moins réduite au cours de ces quarante-huit dernières années recouvrent l'essentiel de la moitié sud du département (à l'exception des communes du secteur de Loudéac), et notamment d'un grand quart sud-ouest des Côtes d'Armor, ainsi qu'une partie du littoral du Tréguier et du Goëlo (régions de Tréguier, Lézardrieux et Paimpol).

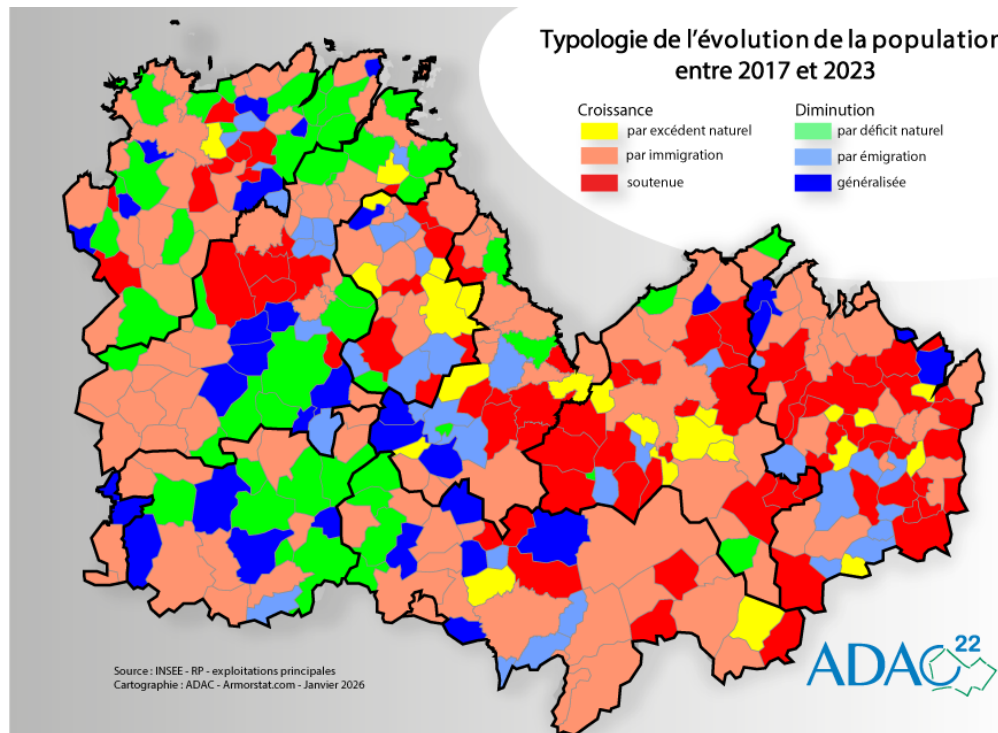
Entre 2012 et 2023, les communes ayant bénéficié des croissances de populations les plus importantes ( $\geq +0,4$  % par an) forment l'essentiel des territoires de Dinan Agglomération, Lamballe Terre et Mer, Leff Armor Communauté et, dans une moindre mesure, Saint-Brieuc Armor Agglomération qui, réunies ensemble, constituent un grand quart nord-est du département. Sur ces quatre territoires, les évolutions communales sont relativement homogènes et rares sont les communes ayant vu leur population diminuer aux exceptions notables de Saint-Brieuc, Quintin, Moncontour et Trédaniel. Les progressions sont moindres ( $< +0,4$  % par an), et beaucoup plus nuancées selon les communes, sur les territoires de Lannion-Trégor Communauté, Guingamp-Paimpol Agglomération et Loudéac Communauté-Bretagne Centre.



L'analyse comparée des évolutions démographiques communales sur deux périodes de durées différentes confirme le fait, qu'au cours des dernières décennies, les dynamiques péri-urbaines se sont étendues autour des principales agglomérations Costarmoricaines, puis se sont rejointes, comblant ainsi progressivement les espaces interstitiels entre les villes des Côtes d'Armor. Elles ont gagné progressivement un nombre croissant de communes du département dont le bilan démographique s'est amélioré et, pour beaucoup d'entre elles, est devenu positif. Cependant, l'examen de l'évolution annuelle de population des communes des Côtes d'Armor au cours des années 2017-2023, et comparativement à la période 2012-2017, traduit une réalité nouvelle caractérisée par un ralentissement du rythme d'augmentation de population dans de nombreuses communes, y compris en périphérie des agglomérations.

A noter également la situation préoccupante de Saint-Brieuc dont la population se stabilise sur la dernière période après avoir fortement diminué entre 2012 et 2017 et d'autres villes importantes du département (Moncontour, Quintin, La Roche-Jaudy...) qui tendent à perdre des habitants au profit, en général, de communes périphériques. Il en est de même de nombreuses communes littorales importantes (Pleumeur-Bodou, Louannec, Ploulec'h, Tréguier, Ploumilliau, Plouguivel, Ploubazlanec, Plouézec, Pléneuf-Val-André, Plouër-sur-Rance) ou d'autres petites villes qui contribuent à la structuration et à l'animation du tissu rural : Bourbriac, Saint-Nicolas-du-Pélem, Plouguernével, Saint-Agathon, Plouguenast-Langast, Saint-Brandan (Pour toutes les communes citées, population > à 1 500 habitants en 2023 et perte d'habitants depuis 2017  $\geq$  à -0,5 %).

L'évolution de la population sur la période 2017-2023, en fonction de ses deux composantes (soldes naturel et migratoire), traduit parfaitement cette double distinction entre, d'une part, les moitiés nord et sud des Côtes d'Armor et, d'autre part, entre l'ouest et l'est Costarmoricains.



**224 des 344 communes ont vu leur population croître entre 2017 et 2023** (65,1 % du total) :

- **76 en croissance soutenue** (soldes naturel et migratoire positifs) : localisation préférentielle en proche périphérie des principales agglomérations (Dinan, Lamballe, Saint-Brieuc, Guingamp, Lannion...), plus fréquemment cependant autour des villes de la moitié est du territoire Costarmoricain ;
- **24 en excédent naturel** (déficit migratoire) : majoritairement situées au nord du département, assez loin des agglomérations (secondes couronnes) ;
- **124 en excédent migratoire** (solde naturel négatif) : disséminées dans l'ensemble du département mais plus fréquemment dans la portion est des Côtes d'Armor.

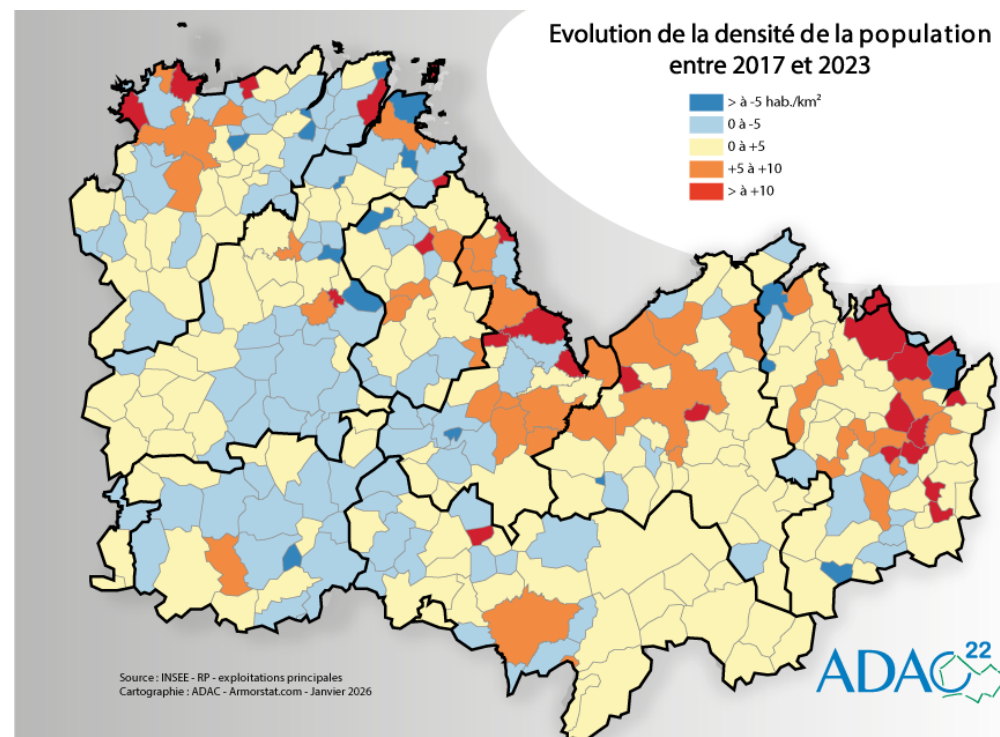
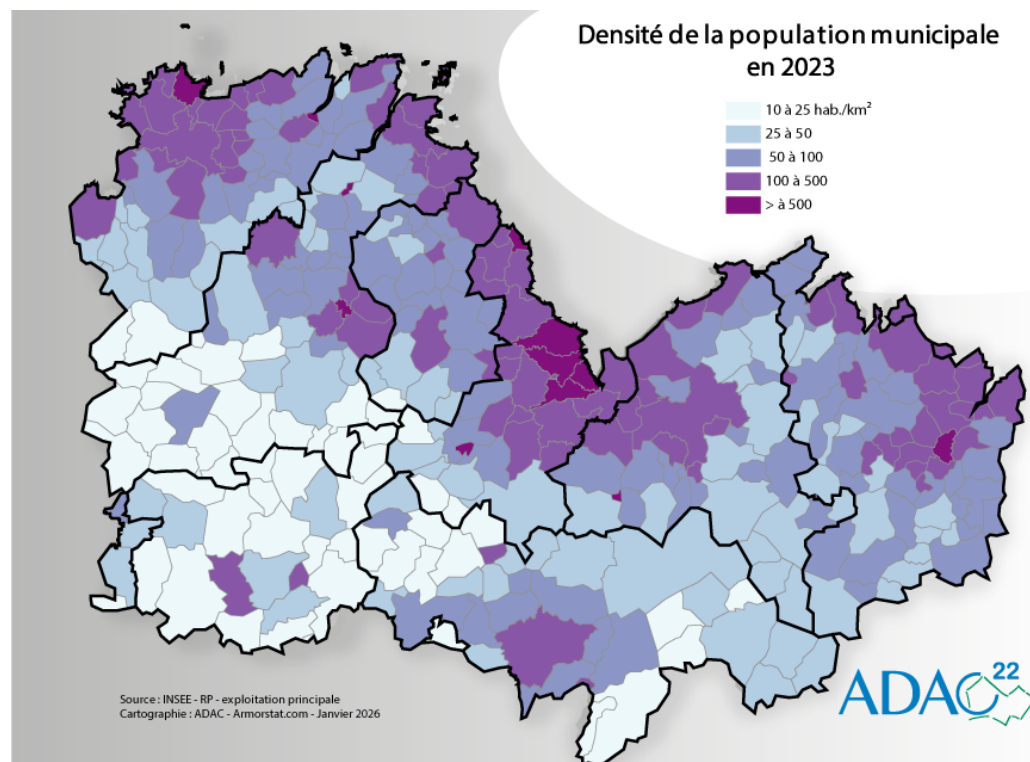
**120 communes ont perdu des habitants entre 2017 et 2023** (34,9 %) :

- **49 par déficit naturel** (solde migratoire positif) : majoritairement situées dans la moitié ouest du département (portion sud-ouest) et en secteur littoral (Trégor-Goëlo) ;
- **38 communes par déficit migratoire** (solde naturel positif) : dispersées sur l'ensemble du territoire Costarmoricain ;
- **33 par déficits naturels et migratoires** : préférentiellement dans la portion sud, et surtout dans le quart sud-ouest des Côtes d'Armor, et plus ponctuellement dans le Trégor.

## Densité de population

La carte de densité de population 2022 à la maille communale (Cf. page suivante) confirme un net contraste entre les moitiés nord et sud du département, de part et d'autre de la RN 12.

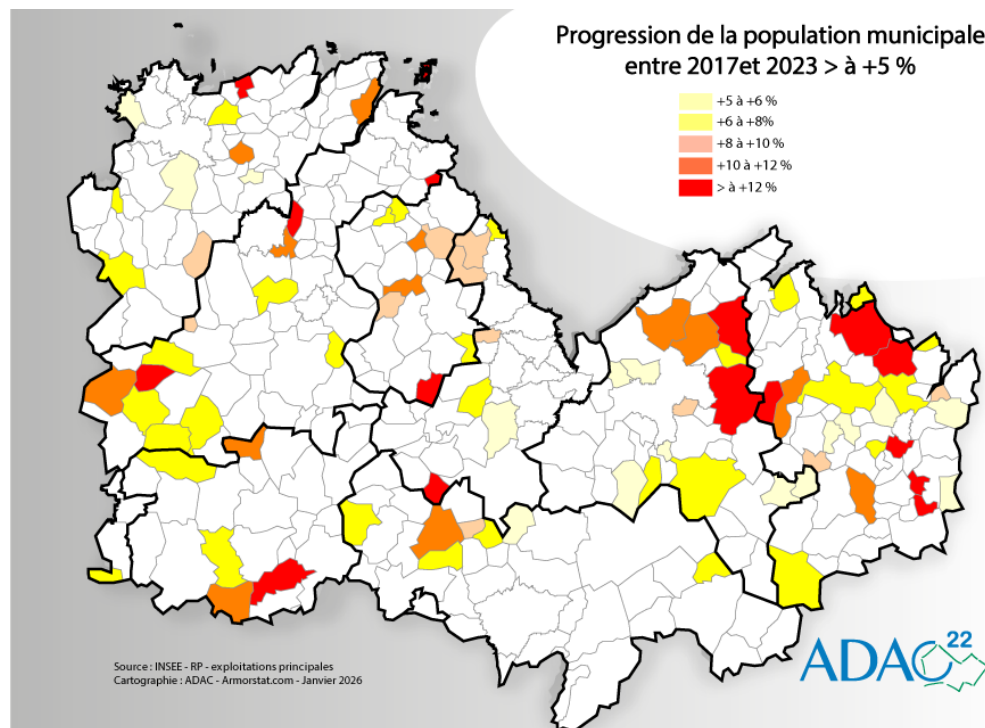
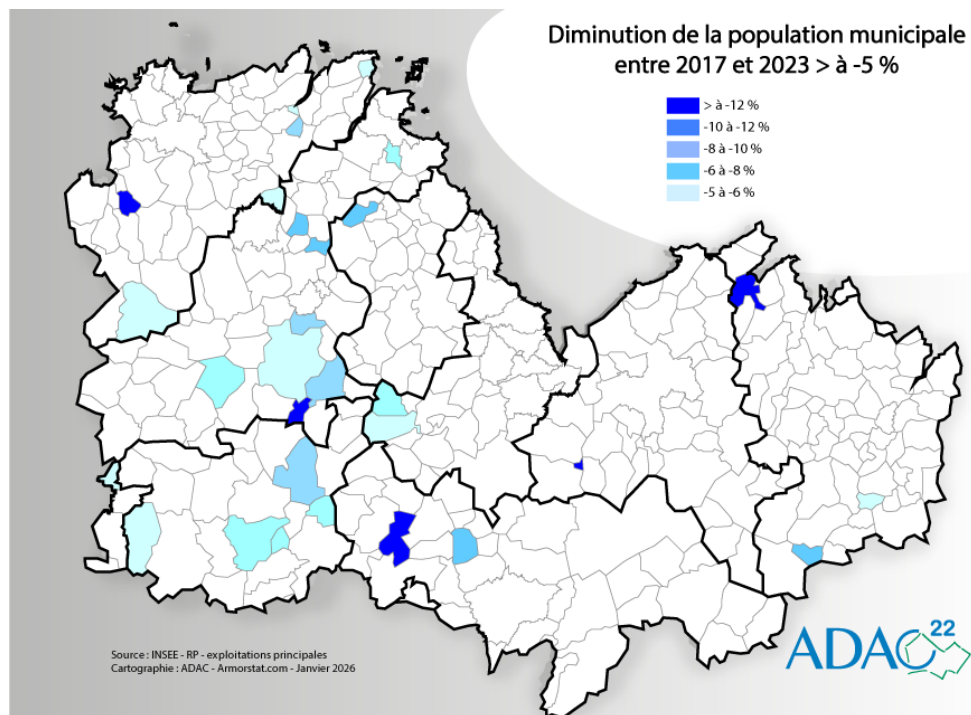
Les densités, logiquement supérieures à 500 hab. par km<sup>2</sup> au cœur des principales agglomérations Costarmoricaines (Dinan, Saint-Brieuc, Guingamp), décroissent ensuite progressivement au sein des premières (500-100) et secondes (100-50) couronnes urbaines, puis dans les communes qui forment les lointaines périphéries des villes ainsi que dans les communes situées dans la portion sud des Côtes d'Armor (densités inférieures à 50 voire à 25 hab. par km<sup>2</sup>, principalement dans le quart sud-ouest du département), espace au sein duquel Loudéac, principale agglomération de ce territoire, et ses communes limitrophes constituent une exception (densités comprises entre 50 et 100 hab. par km<sup>2</sup>).





# Augmentations et baisses de population les plus importantes

Les cartes ci-après mettent en évidence les plus fortes baisses ainsi que les plus fortes hausses relatives (en %) de population enregistrées au niveau départemental sur la période 2017-2023.



**224 des 344 communes des Côtes d'Armor ont vu leur population croître entre 2017 et 2023 dont 87 de plus de 5 % :**

- **Taux supérieur à 10 %** : 29 communes localisées pour une bonne part sur le territoire de Dinan Agglomération ;
- **Taux compris entre +5 et +10 %** : 58 communes concentrées sur les territoires de Dinan Agglomération, Lamballe Terre et Mer, Saint-Brieuc Armor Agglomération et Leff Armor Communauté.

En nombre d'habitants, 7 communes se distinguent de la masse par une progression supérieure à 300 habitants en 6 ans (Beaussais-sur-Mer, Lamballe-Armor, Dinan, Pleslin-Trigavou, Lannion, Loudéac et Plérin) et 11 communes par un gain compris entre 200 et 300 habitants (Pordic, Plédran, Plaintel, Languieux, Saint-Alban, Saint-Quay-Portrieux, Plédéliac, Rostrenen, Trévou-Tréguignec, Guingamp, Quévert).

A contrario, 120 communes ont vu leur population baisser entre 2017 et 2023, dont 29 d'au moins 5 % majoritairement localisées dans l'ouest et surtout le quart sud-ouest du département. En nombre d'habitants, les pertes les plus importantes (> à 120 habitants) concernent Saint-Nicolas-du-Pélem, Plébouille, Moncontour, Bourbriac et Tréguier.

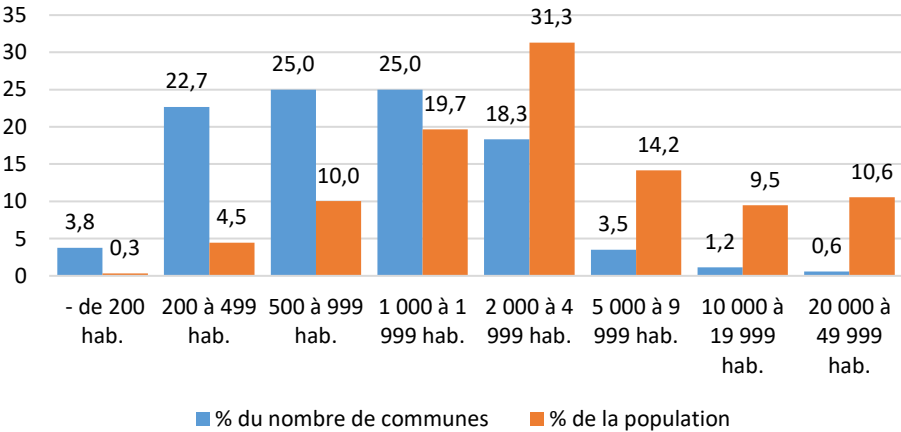
Les tendances démographiques en Bretagne et en Côtes d'Armor

ADAC<sup>22</sup> – Pôle Observatoire & Assistance aux territoires

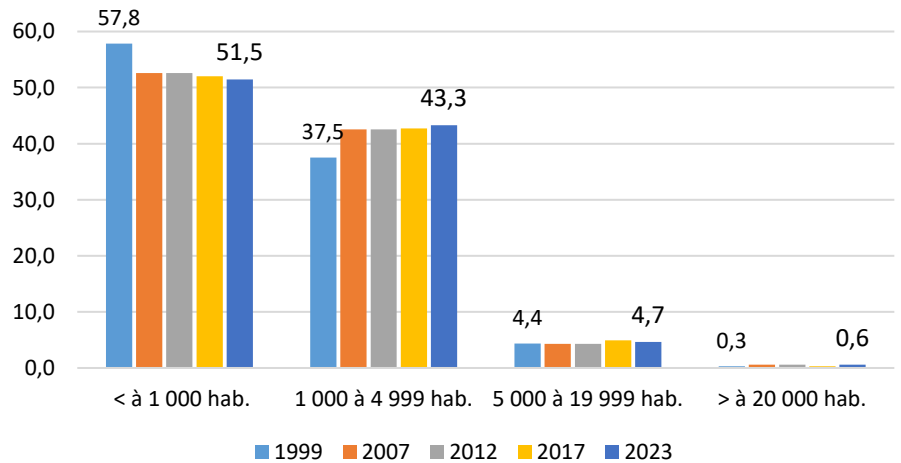
12/01/2026 - Page 13

# Répartition des communes et de la population des Côtes d'Armor en fonction de la taille des communes

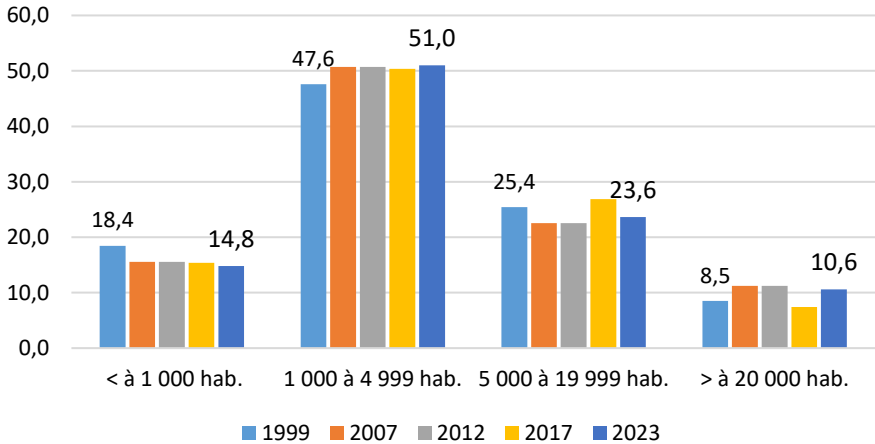
Répartition des communes et de la population des Côtes d'Armor selon la taille des communes en 2023 (%)



Répartition des communes des Côtes d'Armor en fonction de leur taille (%)



Répartition de la population des Côtes d'Armor en fonction de la taille des communes (%)



# ANNEXES

## Tableaux :

Populations municipales 2017 et 2023 des EPCI bretons

Populations municipales 2017 et 2023 en Côtes d'Armor :

- Communes ayant perdu plus de 5 % de leur population entre 2017 et 2023
- Communes ayant gagné plus de 5 % de leur population entre 2017 et 2023

## Définitions :

Définitions des « populations légales » depuis 2006 et en 1999

**Source :** INSEE – RP

# Population municipale 2017 et 2023 des EPCI bretons

Classement sur le % d'évolution de la population municipale entre 2017 et 2023

EPCI au 01/01/2023	Population municipale		Evolution			Taux de variation annuel				Densité population municipale 2023	
	2017	2023	Nombre	%	Rang	2012-2017	Rang	2017-2023	Rang	Hab. /km²	Rang
CC Liffré-Cormier Communauté	25840	28861	3021	11.7	1	1.50	4	1.86	1	114.4	23
CC Pays de Châteaugiron Communauté	26073	28367	2294	8.8	2	2.09	1	1.42	2	218.9	10
CC Val d'Ille-Aubigné	36302	39376	3074	8.5	3	1.71	3	1.36	3	132.2	21
CC Côte d'Emeraude	27257	29493	2236	8.2	4	0.49	26	1.32	4	400.0	3
CC Arc Sud Bretagne	27419	29537	2118	7.7	5	0.99	8	1.25	5	83.7	34
CC du Pays Fouesnantais	27732	29778	2046	7.4	6	0.58	24	1.19	6	228.6	8
CA Golfe du Morbihan - Vannes Agglomération	168351	180735	12384	7.4	7	0.88	10	1.19	7	223.8	9
Rennes Métropole	447429	480178	32749	7.3	8	1.24	6	1.18	8	681.2	2
CC Questembert Communauté	23443	24757	1314	5.6	9	0.89	9	0.91	9	75.5	40
CC Auray Quiberon Terre Atlantique	86692	91253	4561	5.3	10	0.74	14	0.86	10	175.2	12
CA du Pays de Saint Malo Agglomération	82989	87077	4088	4.9	11	0.86	11	0.80	11	354.7	4
CA Concarneau Cornouaille Agglomération	50032	52346	2314	4.6	12	0.41	28	0.76	12	141.0	17
CC du Pays d'Iroise	48230	50440	2210	4.6	13	0.69	16	0.75	13	159.1	15
CC de Blavet Bellevue Océan	17948	18757	809	4.5	14	0.71	15	0.74	14	160.9	14
CC Bretagne Romantique	35198	36763	1565	4.4	15	1.03	7	0.73	15	83.4	35
CC Vallons de Haute-Bretagne Communauté	43653	45580	1927	4.4	16	1.29	5	0.72	16	90.4	30
<b>CA Dinan Agglomération</b>	<b>100636</b>	<b>104970</b>	<b>4334</b>	<b>4.3</b>	<b>17</b>	<b>0.63</b>	<b>19</b>	<b>0.71</b>	<b>17</b>	<b>107.8</b>	<b>25</b>
CC Montfort Communauté	25542	26609	1067	4.2	18	0.85	12	0.68	18	136.8	18
CC Baud Communauté	16069	16716	647	4.0	19	0.62	20	0.66	19	67.5	45



EPCI au 01/01/2023	Population municipale		Evolution			Taux de variation annuel				Densité population municipale 2023	
	2017	2023	Nombre	%	Rang	2012-2017	Rang	2017-2023	Rang	Hab. /km²	Rang
CC de Saint-Méen Montauban	26393	27442	1049	4.0	20	0.68	17	0.65	20	77.9	38
CA Vitré Communauté	80685	83737	3052	3.8	21	0.79	13	0.62	21	96.5	28
CC de l'Oust à Brocéliande	38970	40393	1423	3.7	22	0.13	43	0.60	22	63.1	51
CC de Brocéliande	18335	18996	661	3.6	23	1.76	2	0.59	23	64.0	50
<b>CC Lamballe Terre et Mer</b>	<b>67348</b>	<b>69701</b>	<b>2353</b>	<b>3.5</b>	<b>24</b>	<b>0.36</b>	<b>32</b>	<b>0.57</b>	<b>24</b>	<b>76.4</b>	<b>39</b>
CC du Pays Bigouden Sud	37334	38605	1271	3.4	25	-0.13	48	0.56	25	231.0	7
CC du Haut Pays Bigouden	18067	18674	607	3.4	26	0.39	30	0.55	26	88.4	31
CC du Pays de Landerneau-Daoulas	48394	50011	1617	3.3	27	0.62	21	0.55	27	134.7	20
CC de Belle Ile en Mer	5426	5607	181	3.3	28	0.59	22	0.55	28	65.5	47
Communauté CA Redon Agglomération	44937	46346	1409	3.1	29	0.02	46	0.52	29	82.9	36
CC du Pays de Landivisiau	33054	34078	1024	3.1	30	0.22	38	0.51	30	84.3	33
CC au Pays de la Roche aux Fées	26354	27151	797	3.0	31	0.66	18	0.50	31	73.5	43
CC du Pays des Abers	41028	42247	1219	3.0	32	0.58	23	0.49	32	155.9	16
<b>CC Leff Armor Communauté</b>	<b>31259</b>	<b>32182</b>	<b>923</b>	<b>3.0</b>	<b>33</b>	<b>0.38</b>	<b>31</b>	<b>0.49</b>	<b>33</b>	<b>75.1</b>	<b>41</b>
CC Bretagne Porte de Loire Communauté	32067	32996	929	2.9	34	0.49	25	0.48	34	71.4	44
CA Quimperlé Communauté	55584	57141	1557	2.8	35	0.29	36	0.46	35	94.1	29
CA Lorient Agglomération	203309	208938	5629	2.8	36	0.34	33	0.46	36	282.8	5
CC Ploërmel Communauté	42087	43228	1141	2.7	37	0.04	45	0.45	37	53.7	54
Brest Métropole	209722	215278	5556	2.6	38	0.29	37	0.44	38	985.8	1

EPCI au 01/01/2023	Population municipale		Evolution			Taux de variation annuel				Densité population municipale 2023	
	2017	2023	Nombre	%	Rang	2012-2017	Rang	2017-2023	Rang	Hab. /km²	Rang
CC Roi Morvan Communauté	24682	25296	614	2.5	39	-0.79	59	0.41	39	33.1	58
CA Morlaix Communauté	64133	65713	1580	2.5	40	-0.21	51	0.41	40	96.6	27
CA Quimper Bretagne Occidentale	100196	102542	2346	2.3	41	0.18	40	0.39	41	213.9	11
CC du Pays Dol et Baie du Mont Saint-Michel	23525	24070	545	2.3	42	0.42	27	0.38	42	74.8	42
CC Centre Morbihan Communauté	<b>26676</b>	<b>27267</b>	<b>591</b>	<b>2.2</b>	<b>43</b>	<b>0.21</b>	<b>39</b>	<b>0.37</b>	<b>43</b>	<b>64.8</b>	<b>48</b>
CC Loudéac Communauté - Bretagne Centre	51288	52214	926	1.8	44	-0.21	50	0.30	44	44.7	56
<b>CA Saint-Brieuc Armor Agglomération</b>	151733	154167	2434	1.6	45	0.13	42	0.27	45	256.6	6
CC Monts d'Arrée Communauté	7740	7863	123	1.6	46	-0.70	58	0.26	46	20.0	60
CA Lannion-Trégor Communauté	99607	101029	1422	1.4	47	-0.09	47	0.24	47	111.7	24
CC Communauté Lesneven Côte des Légendes	27469	27727	258	0.9	48	0.06	44	0.16	48	136.7	19
CA Fougères Agglomération	55627	56141	514	0.9	49	0.31	34	0.15	49	104.2	26
CC Douarnenez Communauté	18141	18304	163	0.9	50	-1.01	60	0.15	50	173.5	13
CC Presqu'île de Crozon-Aulne maritime	22841	23040	199	0.9	51	-0.46	54	0.14	51	82.0	37
CC Haut-Léon Communauté	<b>31601</b>	<b>31851</b>	<b>250</b>	<b>0.8</b>	<b>52</b>	<b>-0.26</b>	<b>53</b>	<b>0.13</b>	<b>52</b>	<b>129.4</b>	<b>22</b>
CA Guingamp-Paimpol Agglomération	73557	74033	476	0.6	53	-0.25	52	0.11	53	66.8	46
CC Pontivy Communauté	46087	46257	170	0.4	54	0.40	29	0.06	54	64.3	49
CC du Kreiz-Breizh (CCKB)	18451	18504	53	0.3	55	-0.67	57	0.05	55	26.5	59
CC de Haute Cornouaille	14904	14942	38	0.3	56	-0.19	49	0.04	56	36.4	57
CC Poher Communauté	15466	15505	39	0.3	57	-0.58	56	0.04	57	51.5	55
CC Pleyben-Châteaulin-Porzay	22949	22931	-18	-0.1	58	0.17	41	-0.01	58	53.7	53
CC Cap Sizun - Pointe du Raz	15392	15348	-44	-0.3	59	-0.48	55	-0.05	59	86.5	32
CC Couesnon Marches de Bretagne	<b>22033</b>	<b>21963</b>	<b>-70</b>	<b>-0.3</b>	<b>60</b>	<b>0.31</b>	<b>35</b>	<b>-0.05</b>	<b>60</b>	<b>55.2</b>	<b>52</b>
<b>Bretagne</b>	<b>3318904</b>	<b>3449370</b>	<b>130466</b>	<b>3.9</b>	<b>-</b>	<b>0.50</b>	<b>-</b>	<b>0.64</b>	<b>-</b>	<b>126.8</b>	

## Communes des Côtes d'Armor ayant perdu plus de 5 % de leur population entre 2017 et 2023

Classement sur le % d'évolution de la population municipale entre 2017 et 2023

Code	Communes	EPCI	Population 2017	Population 2023	Variation 2017-2023 en nombre	Variation en %
22174	Pléboulle	CA Dinan Agglomération	862	721	-141	-16.4
22235	Plouzélambre	CA Lannion-Trégor Communauté	234	198	-36	-15.4
22153	Moncontour	CA Lamballe Terre et Mer	867	738	-129	-14.9
22295	Saint-Gilles-Vieux-Marché	CC Loudéac Communauté - Bretagne Centre	354	307	-47	-13.3
22139	Magoar	CA Guingamp-Paimpol Agglomération	86	75	-11	-12.8
22330	Saint-Thélo	CC Loudéac Communauté - Bretagne Centre	420	371	-49	-11.7
22095	Landebaëron	CA Guingamp-Paimpol Agglomération	189	167	-22	-11.6
22293	Saint-Gilles-les-Bois	CC Leff Armor Communauté	432	384	-48	-11.1
22358	Trégonneau	CA Guingamp-Paimpol Agglomération	576	515	-61	-10.6
22305	Saint-Jouan-de-l'Isle	CA Dinan Agglomération	496	446	-50	-10.1
22383	Troguéry	CA Lannion-Trégor Communauté	249	227	-22	-8.8
22321	Saint-Nicolas-du-Pélem	CC du Kreiz-Breizh	1666	1523	-143	-8.6
22040	Coadout	CA Guingamp-Paimpol Agglomération	580	532	-48	-8.3
22189	Plésidy	CA Guingamp-Paimpol Agglomération	613	563	-50	-8.2
22291	Saint-Gildas	CA Saint-Brieuc Armor Agglomération	269	248	-21	-7.8
22086	Kerfot	CA Guingamp-Paimpol Agglomération	695	642	-53	-7.6
22334	Saint-Igeaux	CC du Kreiz-Breizh	135	126	-9	-6.7
22064	Gouarec	CC du Kreiz-Breizh	925	866	-59	-6.4
22220	Plouguernével	CC du Kreiz-Breizh	1709	1601	-108	-6.3
22023	Bulat-Pestivien	CA Guingamp-Paimpol Agglomération	432	406	-26	-6.0
22351	Treffrin	CC Poher Communauté	548	516	-32	-5.8
22312	Saint-Maden	CA Dinan Agglomération	231	218	-13	-5.6
22131	Loguivy-Plougras	CA Lannion-Trégor Communauté	890	840	-50	-5.6

Code	Communes	EPCI	Population 2017	Population 2023	Variation 2017-2023 en nombre	Variation en %
22013	Bourbriac	CA Guingamp-Paimpol Agglomération	2271	2145	-126	-5.5
22111	Lanmodez	CA Lannion-Trégor Communauté	417	394	-23	-5.5
22041	Coatascorn	CA Lannion-Trégor Communauté	262	248	-14	-5.3
22362	Tréguier	CA Lannion-Trégor Communauté	2 419	2 294	-125	-5.2
22163	Paule	CC du Kreiz-Breizh	707	671	-36	-5.1
22386	Le Vieux-Bourg	CA Saint-Brieuc Armor Agglomération	781	742	-39	-5.0



# Communes des Côtes d'Armor ayant gagné plus de 5 % de leur population entre 2017 et 2023

Classement sur le % d'évolution de la population municipale entre 2017 et 2023

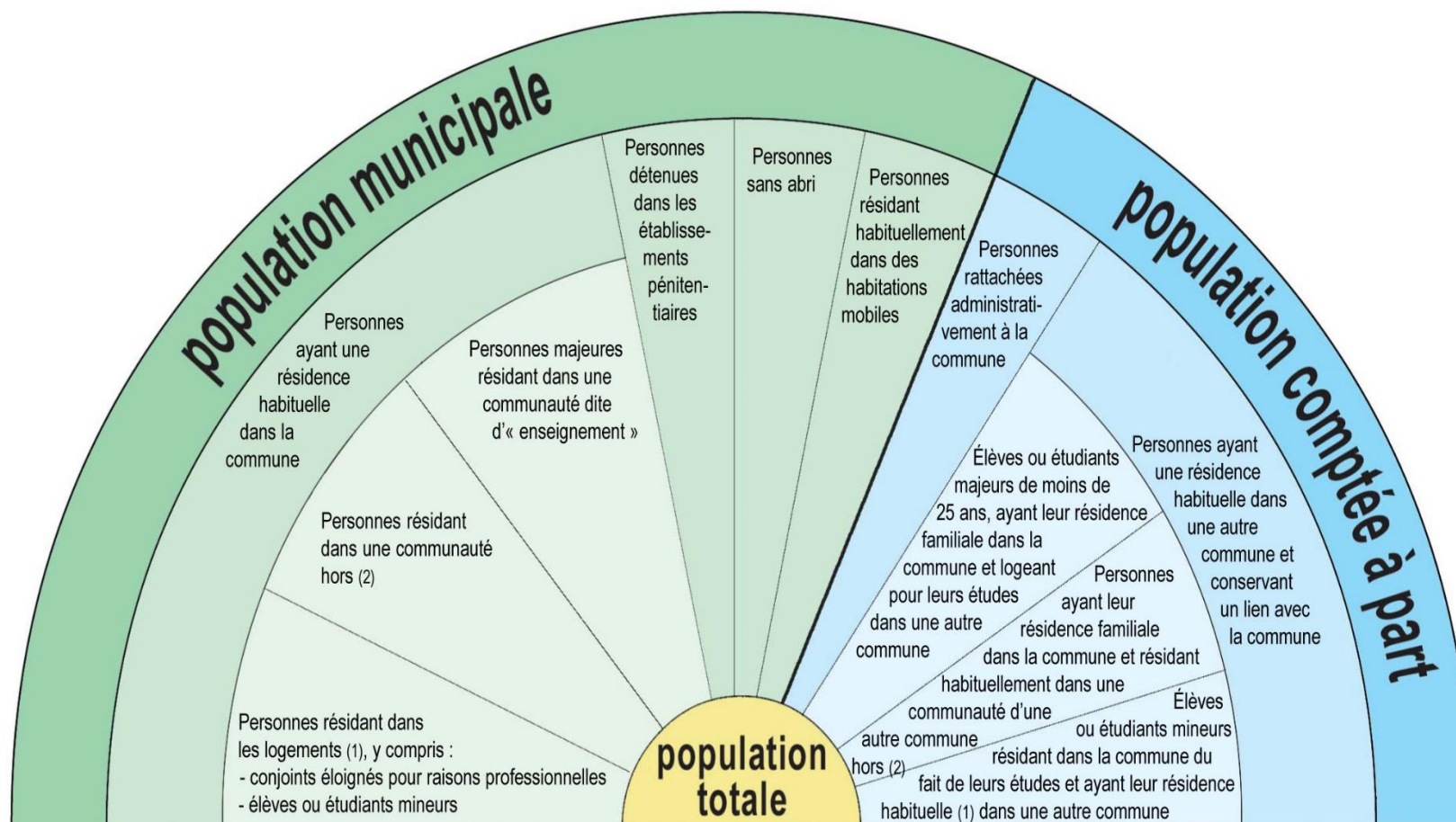
Code	Communes	EPCI	Population 2017	Population 2023	Variation 2017-2023 en nombre	Variation en %
22002	Andel	CA Lamballe Terre et Mer	1 124	1 180	56	5.0
22211	Ploubezre	CA Lannion-Trégor Communauté	3 600	3 780	180	5.0
22343	Trébeurden	CA Lannion-Trégor Communauté	3637	3821	184	5.1
22388	Vildé-Guingalan	CA Dinan Agglomération	1 241	1 304	63	5.1
22306	Saint-Judoce	CA Dinan Agglomération	565	594	29	5.1
22060	Gausson	CC Loudéac Communauté - Bretagne Centre	616	648	32	5.2
22097	La Landec	CA Dinan Agglomération	723	761	38	5.3
22299	Saint-Hélen	CA Dinan Agglomération	1 481	1 560	79	5.3
22140	La Malhoure	CA Lamballe Terre et Mer	594	626	32	5.4
22044	Coëtmeux	CA Lamballe Terre et Mer	1 772	1 869	97	5.5
22259	Quévert	CA Dinan Agglomération	3749	3955	206	5.5
22348	Trédias	CA Lamballe Terre et Mer	486	513	27	5.6
22345	Trébry	CA Lamballe Terre et Mer	798	844	46	5.8
22006	Berhet	CA Lannion-Trégor Communauté	257	272	15	5.8
22369	Trémear	CA Lamballe Terre et Mer	764	809	45	5.9
22171	Plaintel	CA Saint-Brieuc Armor Agglomération	4344	4602	258	5.9
22354	Tréglamus	CA Guingamp-Paimpol Agglomération	1 034	1 096	62	6.0
22373	Tréogan	CC Poher Communauté	100	106	6	6.0
22090	Kermaria-Sulard	CA Lannion-Trégor Communauté	1 049	1 112	63	6.0
22243	Plusquellec	CA Guingamp-Paimpol Agglomération	527	559	32	6.1
22370	Tréméven	CC Leff Armor Communauté	341	362	21	6.2
22300	Saint-Hervé	CC Loudéac Communauté - Bretagne Centre	400	425	25	6.3
22052	Duault	CA Guingamp-Paimpol Agglomération	362	385	23	6.4
22008	Bobital	CA Dinan Agglomération	1 100	1 170	70	6.4
22037	La Chapelle-Neuve	CA Guingamp-Paimpol Agglomération	388	413	25	6.4
22271	Saint-Adrien	CA Guingamp-Paimpol Agglomération	353	376	23	6.5
22378	Trévrec	CC Leff Armor Communauté	214	228	14	6.5

Code	Communes	EPCI	Population 2017	Population 2023	Variation 2017-2023 en nombre	Variation en %
22143	Matignon	CA Dinan Agglomération	1662	1771	109	6.6
22128	Locarn	CC du Kreiz-Breizh	407	434	27	6.6
22188	Plerneuf	CC Leff Armor Communauté	1053	1123	70	6.6
22286	Saint-Denoual	CA Lamballe Terre et Mer	464	495	31	6.7
22094	Lancieux	CC Côte d'Émeraude	1510	1611	101	6.7
22048	Corseul	CA Dinan Agglomération	2 184	2 331	147	6.7
22170	Plaine-Haute	CA Saint-Brieuc Armor Agglomération	1604	1712	108	6.7
22244	Plussulien	CC Loudéac Communauté - Bretagne Centre	487	520	33	6.8
22227	Plounérin	CA Lannion-Trégor Communauté	747	798	51	6.8
22339	Taden	CA Dinan Agglomération	2 467	2 636	169	6.9
22148	Mérillac	CC Loudéac Communauté - Bretagne Centre	233	249	16	6.9
22296	Saint-Glen	CA Lamballe Terre et Mer	621	664	43	6.9
22240	Plumaugat	CA Dinan Agglomération	1 084	1 160	76	7.0
22185	Plénée-Jugon	CA Lamballe Terre et Mer	2410	2579	169	7.0
22103	Langrolay-sur-Rance	CA Dinan Agglomération	925	991	66	7.1
22266	Rostrenen	CC du Kreiz-Breizh	3060	3282	222	7.3
22328	Saint-Servais	CA Guingamp-Paimpol Agglomération	405	435	30	7.4
22260	Le Quillio	CC Loudéac Communauté - Bretagne Centre	555	597	42	7.6
22325	Saint-Quay-Portrieux	CA Saint-Brieuc Armor Agglomération	2 997	3 224	227	7.6
22350	Tréduder	CA Lannion-Trégor Communauté	195	210	15	7.7
22232	Plourhan	CA Saint-Brieuc Armor Agglomération	1 996	2 155	159	8.0
22384	Uzel	CC Loudéac Communauté - Bretagne Centre	1046	1134	88	8.4
22160	Noyal	CA Lamballe Terre et Mer	908	985	77	8.5
22117	Lantic	CA Saint-Brieuc Armor Agglomération	1672	1814	142	8.5
22129	Loc-Envel	CA Guingamp-Paimpol Agglomération	69	75	6	8.7
22385	La Vicomté-sur-Rance	CA Dinan Agglomération	1057	1149	92	8.7
22177	Pléguen	CC Leff Armor Communauté	1325	1443	118	8.9
22359	Trégrom	CA Lannion-Trégor Communauté	426	464	38	8.9
22304	Saint-Jean-Kerdaniel	CC Leff Armor Communauté	637	694	57	8.9
22372	Trémuson	CA Saint-Brieuc Armor Agglomération	2069	2259	190	9.2

Code	Communes	EPCI	Population 2017	Population 2023	Variation 2017-2023 en nombre	Variation en %
22104	Languédias	CA Dinan Agglomération	515	563	48	9.3
22257	Quemperven	CA Lannion-Trégor Communauté	379	417	38	10.0
22231	Plourac'h	CA Guingamp-Paimpol Agglomération	319	351	32	10.0
22127	Lézardrieux	CA Lannion-Trégor Communauté	1474	1623	149	10.1
22019	Bringolo	CC Leff Armor Communauté	470	518	48	10.2
22077	Hénansal	CA Lamballe Terre et Mer	1173	1294	121	10.3
22239	Plumaudan	CA Dinan Agglomération	1 288	1 421	133	10.3
22121	Lanvollon	CC Leff Armor Communauté	1778	1969	191	10.7
22149	Merléac	CC Loudéac Communauté - Bretagne Centre	434	481	47	10.8
22146	Mellionnec	CC du Kreiz-Breizh	399	443	44	11.0
22169	Peumerit-Quintin	CC du Kreiz-Breizh	172	191	19	11.0
22310	Saint-Laurent	CA Guingamp-Paimpol Agglomération	487	541	54	11.1
22273	Saint-Alban	CA Lamballe Terre et Mer	2 154	2 397	243	11.3
22014	Bourseul	CA Dinan Agglomération	1 141	1 277	136	11.9
22190	Pleslin-Trigavou	CA Dinan Agglomération	3627	4065	438	12.1
22018	Brélidy	CA Guingamp-Paimpol Agglomération	297	334	37	12.5
22076	Hénanbihen	CA Lamballe Terre et Mer	1314	1479	165	12.6
22045	Cohiniac	CC Leff Armor Communauté	357	402	45	12.6
22205	Plorec-sur-Arguenon	CA Dinan Agglomération	414	467	53	12.8
22024	Calanhel	CA Guingamp-Paimpol Agglomération	217	245	28	12.9
22181	Plélauff	CC du Kreiz-Breizh	634	716	82	12.9
22109	Lanloup	CA Guingamp-Paimpol Agglomération	222	252	30	13.5
22009	Le Bodéo	CA Saint-Brieuc Armor Agglomération	162	186	24	14.8
22175	Plédéliac	CA Lamballe Terre et Mer	1 439	1 662	223	15.5
22379	Trévou-Tréguignec	CA Lannion-Trégor Communauté	1387	1603	216	15.6
22280	Saint-Carné	CA Dinan Agglomération	998	1167	169	16.9
22263	Le Quiou	CA Dinan Agglomération	305	359	54	17.7
22016	Île-de-Bréhat		361	429	68	18.8
22274	Saint-André-des-Eaux	CA Dinan Agglomération	339	409	70	20.6
22209	Beaussais-sur-Mer	CA Dinan Agglomération	3556	4498	942	26.5

## Définitions des « populations légales » depuis 2006





(1) La résidence habituelle pour les conjoints éloignés et les élèves et étudiants mineurs est la résidence familiale.

(2) Établissements d'enseignement hébergeant des élèves et des étudiants (y compris les établissements d'enseignement militaire) et les établissements pénitentiaires.



7, rue Saint-Benoît

22000 SAINT-BRIEUC

02.96.62.81.27

[www.adac22.bzh](http://www.adac22.bzh)

[www.armorstat.com](http://www.armorstat.com)

[www.datagences-bretagne.bzh](http://www.datagences-bretagne.bzh)

[twitter.com/Armorstat22](https://twitter.com/Armorstat22)



**Armorstat.com**

Le Centre de ressources socio-économiques  
des Côtes d'Armor